



Έρευνες Οικονομικής Συγκυρίας

ΠΑΝΕΠΙΣΤΗΜΙΟ ΚΥΠΡΟΥ

Ιούλιος 2021

Οι Έρευνες Οικονομικής Συγκυρίας στοχεύουν στην αποτύπωση των αντιλήψεων των επιχειρηματιών και καταναλωτών για την τρέχουσα οικονομική κατάσταση και των προσδοκιών τους για διάφορα οικονομικά μεγέθη. Τα στοιχεία συλλέγονται μηνιαία, βάσει εναρμονισμένων ερωτηματολογίων σε όλες τις χώρες της Ευρωπαϊκής Ένωσης (ΕΕ) και καλύπτουν τους τομείς των υπηρεσιών, του λιανικού εμπορίου, των κατασκευών, της μεταποίησης, καθώς και καταναλωτές. Η χρησιμότητα αυτών των στοιχείων έγκειται στις προπορευόμενες πληροφορίες που περιέχουν για την εξέλιξη διαφόρων μακροοικονομικών μεγεθών. Τα στοιχεία παρουσιάζουν τη διαφορά του ποσοστού των ερωτηθέντων που απάντησαν θετικά από το ποσοστό αυτών που εκφράστηκαν αρνητικά. Οι έρευνες περιέχουν ερωτήσεις που αφορούν την τρέχουσα οικονομική κατάσταση των επιχειρήσεων και νοικοκυριών (Τρέχουσα Κατάσταση) και τις προσδοκίες τους για το προσεχές μέλλον (Προσδοκίες). Για κάθε τομέα υπολογίζεται ένας δείκτης που αντανακλά το γενικό κλίμα στον συγκεκριμένο τομέα (Τρέχουσα Κατάσταση και Προσδοκίες). Για παρουσίαση της ευρύτερης οικονομικής κατάστασης στην Κύπρο δημοσιεύεται ο Δείκτης Οικονομικής Συγκυρίας (ΔΟΣ-ΚΟΕ) ο οποίος αποτελείται από σταθμισμένες απαντήσεις που αφορούν την τρέχουσα κατάσταση και τις προσδοκίες από όλους τους τομείς. Η στάθμιση του δείκτη λαμβάνει υπόψη τη συνεισφορά του κάθε τομέα στο ΑΕΠ της Κύπρου. Οι έρευνες διεξάγονται ανάμεσα σε ανώτερα στελέχη εταιρειών σε δείγμα το οποίο δίνει μεγαλύτερη βαρύτητα σε μεγαλύτερες επιχειρηματικές μονάδες. Η έρευνα καταναλωτών γίνεται με τη χρήση τυχαίου δείγματος. Οι έρευνες διεξάγονται μεταξύ της πρώτης και της τρίτης εβδομάδας του κάθε μήνα.

Περίληψη

Τον Ιούλιο 2021, το οικονομικό κλίμα υποχώρησε, με τον Δείκτη Οικονομικής Συγκυρίας (ΔΟΣ) να μειώνεται κατά 4,7 μονάδες σε σύγκριση με τον Ιούνιο 2021. Η μείωση του ΔΟΣ προήλθε κυρίως από υποχώρηση του οικονομικού κλίματος στις υπηρεσίες και ανάμεσα στους καταναλωτές. Στους υπόλοιπους τομείς οι μεταβολές στο επιχειρηματικό κλίμα τον Ιούλιο ήταν οριακές, χωρίς ουσιαστική επίδραση στον ΔΟΣ.

Το κλίμα στις υπηρεσίες σημείωσε επιδείνωση κυρίως λόγω πιο συγκρατημένων εκτιμήσεων για τον κύκλο εργασιών κατά το επόμενο τρίμηνο. Στο λιανικό εμπόριο το κλίμα χειροτέρευσε οριακά λόγω προς τα κάτω αναθεώρησης των προσδοκιών για τις πωλήσεις του επόμενου τριμήνου. Στις κατασκευές και τη μεταποίηση το επιχειρηματικό κλίμα κατέγραψε οριακή άνοδο, ως αποτέλεσμα προς τα πάνω αναθεώρησης των προσδοκιών για την απασχόληση και την παραγωγή αντίστοιχα.

Η αποδυνάμωση της καταναλωτικής εμπιστοσύνης ήταν κυρίως αποτέλεσμα πιο απαισιόδοξων τοποθετήσεων για το μέλλον. Συγκριτικά με τον Ιούνιο, οι καταναλωτές αναθεώρησαν προς τα κάτω τις προσδοκίες τους για τη μελλοντική οικονομική κατάσταση των νοικοκυριών τους και της χώρας, και παρουσιάστηκαν πιο διστακτικοί σε σχέση με μελλοντικές δαπάνες για μεγάλες αγορές.

Η υποχώρηση του ΔΟΣ μετά από τέσσερις συνεχόμενους μήνες αυξήσεων, αλλά και η άνοδος της αβεβαιότητας που καταγράφηκε τον Ιούλιο σε όλους τους τομείς και μεταξύ των καταναλωτών, φαίνεται να συνδέονται με την πρόσφατη επιδείνωση της επιδημιολογικής κατάστασης.



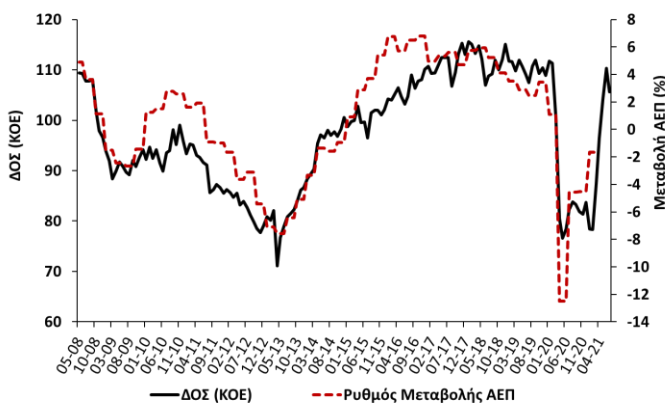
Η καταγραφή του οικονομικού κλίματος στην Κύπρο διεξάγεται μέσω της συμμετοχής του Κέντρου Οικονομικών Ερευνών του Πανεπιστημίου Κύπρου (ΚΟΕ), σε συνεργασία με την εταιρεία RAI Consultants Ltd, στο ευρωπαϊκό πρόγραμμα Joint Harmonised European Union Programme of Business and Consumer Surveys. Το έργο χρηματοδοτείται από την Ευρωπαϊκή Ένωση, το Υπουργείο Οικονομικών και το Πανεπιστήμιο Κύπρου.

Co-funded by
the European Union

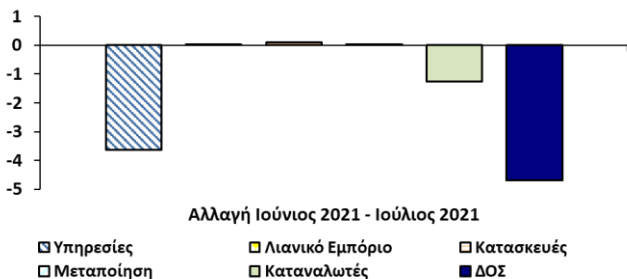


Τον Ιούλιο 2021, ο Δείκτης Οικονομικής Συγκυρίας (ΔΟΣ) για την Κύπρο μειώθηκε κατά 4,7 μονάδες σε σύγκριση με τον Ιούνιο 2021 (Διάγραμμα 1, Πίνακας 1). Η μείωση του ΔΟΣ προήλθε κυρίως από υποχώρηση του επιχειρηματικού κλίματος στον τομέα των υπηρεσιών, καθώς και από κάμψη της καταναλωτικής εμπιστοσύνης. Η μεγάλη αύξηση των κρουσμάτων κορωνοϊού τον Ιούλιο φαίνεται να οδήγησε στη διαμόρφωση λιγότερο αισιόδοξων εκτιμήσεων για τη μελλοντική οικονομική κατάσταση, ιδιαίτερα στις υπηρεσίες και στα νοικοκυριά, επηρεάζοντας αρνητικά τον ΔΟΣ. Στους υπόλοιπους τομείς οι μεταβολές στο επιχειρηματικό κλίμα τον Ιούλιο ήταν οριακές, χωρίς ουσιαστική επίδραση στον ΔΟΣ (Διάγραμμα 2). Παρά την υποχώρηση, ο ΔΟΣ παραμένει πάνω από τον μακροχρόνιο μέσο όρο του (100 μονάδες), υποδηλώνοντας ευνοϊκές συνθήκες για την ανάκαμψη της οικονομικής δραστηριότητας. Ωστόσο, η πρόσφατη επιδείνωση της επιδημιολογικής κατάστασης φαίνεται να συντέλεσε στην άνοδο της αβεβαιότητας τον Ιούλιο, τόσο ανάμεσα σε επιχειρήσεις σε όλους τους τομείς, όσο και μεταξύ των καταναλωτών (Πίνακας 1).

Διάγραμμα 1: Δείκτης Οικονομικής Συγκυρίας (ΚΟΕ) και ρυθμός μεταβολής ΑΕΠ¹



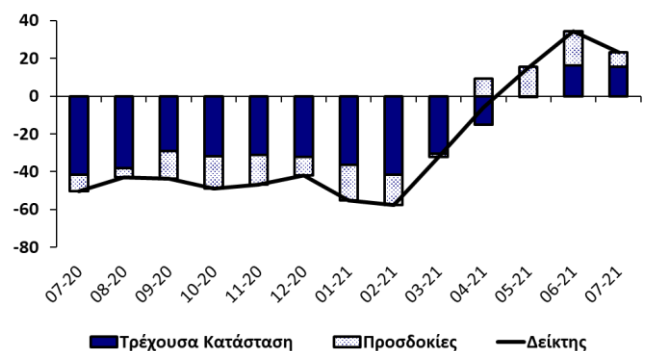
Διάγραμμα 2: Αλλαγή ΔΟΣ και οι συνιστώσες της



Στον τομέα των **υπηρεσιών** το επιχειρηματικό κλίμα υποχώρησε λόγω χειροτέρευσης της τρέχουσας κατάστασης και των προσδοκιών (Διάγραμμα 3, Πίνακας 1). Τον Ιούλιο οι αξιολογήσεις των επιχειρήσεων για την

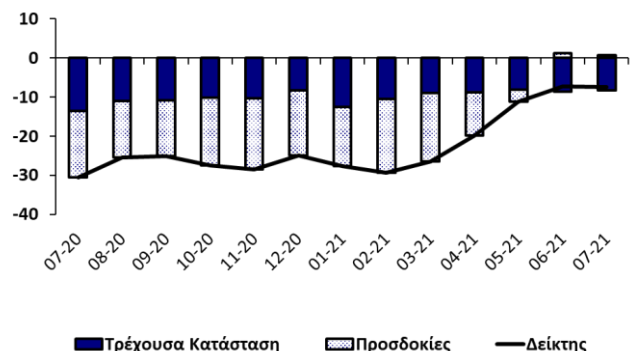
οικονομική τους κατάσταση το τελευταίο τρίμηνο ήταν ελαφρώς θετικότερες συγκριτικά με τον Ιούνιο, ενώ οι αξιολογήσεις για την πρόσφατη πορεία του κύκλου εργασιών και της απασχόλησης σημείωσαν επιδείνωση. Τον Ιούλιο οι εκτιμήσεις των επιχειρήσεων για τη ζήτηση των υπηρεσιών τους κατά το επόμενο τρίμηνο αναθεωρήθηκαν σημαντικά προς τα κάτω, παραμένοντας όμως σε θετικά επίπεδα. Οι εκτιμήσεις για τον αριθμό των εργαζομένων το επόμενο τρίμηνο παρέμειναν στα θετικά επίπεδα του περασμένου μήνα. Οι προσδοκίες των επιχειρήσεων για τις τιμές πώλησης των υπηρεσιών τους το επόμενο τρίμηνο δε σημείωσαν ουσιαστική μεταβολή από τα ελαφρώς θετικά επίπεδα του Ιουνίου.

Διάγραμμα 3: Δείκτης Επιχειρηματικού Κλίματος – Υπηρεσίες (συνεισφορά τρέχουσας κατάστασης και προσδοκιών)



Στο λιανικό εμπόριο το επιχειρηματικό κλίμα υποχώρησε οριακά λόγω μικρής χειροτέρευσης των προσδοκιών (Διάγραμμα 4, Πίνακας 1). Τον Ιούλιο οι απαντήσεις των επιχειρήσεων για τις πωλήσεις του τελευταίου τριμήνου επιδεινώθηκαν ελαφρώς, ενώ οι αξιολογήσεις για τα τρέχοντα επίπεδα των αποθεμάτων κατέγραψαν καθοδικές τάσεις, ευνοώντας το κλίμα. Οι εκτιμήσεις για το επόμενο τρίμηνο σχετικά με τις πωλήσεις και τις παραγγελίες σε προμηθευτές αναθεωρήθηκαν προς τα κάτω. Οι προσδοκίες για την απασχόληση παρέμειναν γύρω στα επίπεδα Ιουνίου, ενώ οι προσδοκίες για τις τιμές πώλησης αναθεωρήθηκαν σημαντικά προς τα πάνω.

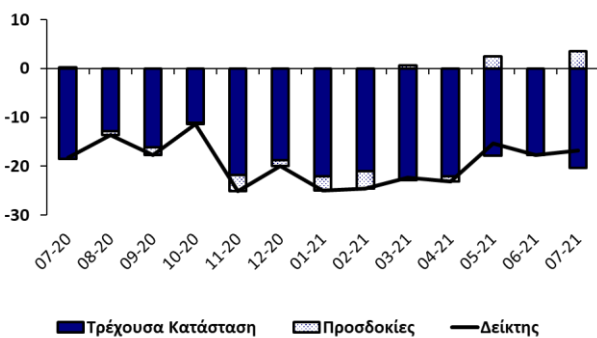
Διάγραμμα 4: Δείκτης Επιχειρηματικού Κλίματος – Λιανικό Εμπόριο (συνεισφορά τρέχουσας κατάστασης και προσδοκιών)



¹ Ο ρυθμός μεταβολής του πραγματικού ΑΕΠ (διορθωμένο ως προς τις εποχικές διακυμάνσεις και τις εργάσιμες μέρες) υπολογίζεται σε σύγκριση με το αντίστοιχο τρίμηνο του προηγούμενου χρόνου (πηγή: Στατιστική Υπηρεσία).

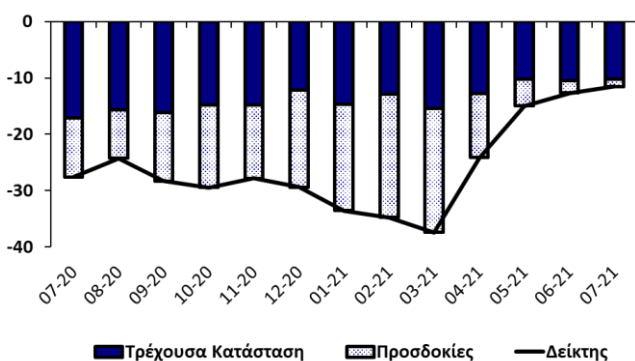
Στον τομέα των **κατασκευών** το επιχειρηματικό κλίμα βελτιώθηκε οριακά λόγω καλύτερευσης των προσδοκιών (Διάγραμμα 5, Πίνακας 1). Συγκριτικά με τον Ιούνιο, οι απαντήσεις των επιχειρήσεων για τη δραστηριότητά τους το τελευταίο τρίμηνο ήταν αρνητικότερες και οι αξιολογήσεις για τα υπό εξέλιξη έργα σημείωσαν επιδείνωση. Αντίθετα, τον Ιούλιο οι εκτιμήσεις των επιχειρήσεων για τον αριθμό των εργαζομένων τους κατά το επόμενο τρίμηνο καταγράφηκαν πιο αισιόδοξες συγκριτικά με τους προηγούμενους μήνες. Οι προσδοκίες για τις τιμές πώλησης αναθεωρήθηκαν σημαντικά προς τα πάνω πλησιάζοντας σε ιστορικά υψηλό επίπεδο.

Διάγραμμα 5: Δείκτης Επιχειρηματικού Κλίματος – Κατασκευές (συνεισφορά τρέχουσας κατάστασης και προσδοκιών)



Στη μεταποίηση το επιχειρηματικό κλίμα σημείωσε οριακή άνοδο λόγω βελτίωσης της τρέχουσας κατάστασης και των προσδοκιών (Διάγραμμα 6, Πίνακας 1). Τον Ιούλιο οι αξιολογήσεις των επιχειρήσεων για την παραγωγή του τελευταίου τριμήνου και τα τρέχοντα επίπεδα των παραγγελιών για εξαγωγές καλύτερευσαν. Συγκριτικά με τον Ιούνιο, οι επιχειρήσεις αναθεώρησαν προς τα πάνω τις προσδοκίες για το επόμενο τρίμηνο σχετικά με την παραγωγή τους και τις τιμές πώλησης των προϊόντων τους. Οι αξιολογήσεις για τα τρέχοντα επίπεδα των συνολικών παραγγελιών και των αποθεμάτων τελικών προϊόντων, καθώς και οι προσδοκίες για την απασχόληση παρέμειναν γύρω στα επίπεδα των προηγούμενων δύο μηνών.

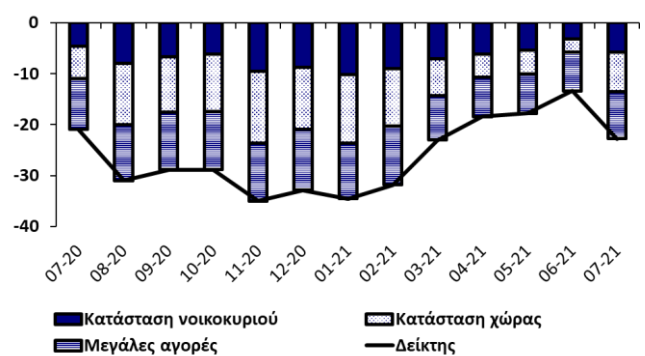
Διάγραμμα 6: Δείκτης Επιχειρηματικού Κλίματος – Μεταποίηση (συνεισφορά τρέχουσας κατάστασης και προσδοκιών)



Το κλίμα ανάμεσα στους **καταναλωτές** σημείωσε σημαντική επιδείνωση τον Ιούλιο (Διάγραμμα 7, Πίνακας

1). Οι αξιολογήσεις των καταναλωτών για την πρόσφατη οικονομική κατάσταση των νοικοκυριών τους και της Κύπρου σημείωσαν μικρή επιδείνωση. Τον Ιούλιο οι καταναλωτές αναθεώρησαν σημαντικά προς τα κάτω τις προσδοκίες τους για τη μελλοντική οικονομική κατάσταση των νοικοκυριών τους και της χώρας γενικότερα. Επιπρόσθετα, τον Ιούλιο, οι εκτιμήσεις των καταναλωτών για τις μελλοντικές συνθήκες στην αγορά εργασίας ήταν πιο απαισιόδοξες συγκριτικά με τους προηγούμενους τρεις μήνες, με την πλειοψηφία των καταναλωτών να αναμένει άνοδο της ανεργίας κατά τους επόμενους 12 μήνες.

Διάγραμμα 7: Δείκτης Οικονομικού Κλίματος – Καταναλωτές (συνεισφορά συνιστωσών)



Τον Ιούλιο οι αξιολογήσεις για την πορεία των τιμών των καταναλωτικών αγαθών κατά τους τελευταίους 12 μήνες πέρασαν σε θετικό επίπεδο, αποτυπώνοντας ανοδικές τάσεις στις τιμές. Ταυτόχρονα, οι προσδοκίες για τις εξελίξεις στις τιμές κατά τους επόμενους 12 μήνες αναθεωρήθηκαν σημαντικά προς τα πάνω.

Συγκριτικά με τον Ιούνιο, οι απαντήσεις των καταναλωτών για την καταλληλότητα της τρέχουσας περιόδου για μεγάλες αγορές ήταν αρνητικότερες. Ταυτόχρονα, τον Ιούλιο οι καταναλωτές εμφανίστηκαν πιο διστακτικοί, απ' ό,τι τους τελευταίους τέσσερις μήνες, αναφορικά με μελλοντικές δαπάνες για μεγάλες αγορές. Αν και οι αξιολογήσεις για την καταλληλότητα της τρέχουσας περιόδου για αποταμίευση ακολουθούν ανοδική πορεία τους τελευταίους τρεις μήνες, οι καταναλωτές τον Ιούλιο εμφανίστηκαν το ίδιο αρνητικοί όπως και τους προηγούμενους δύο μήνες ως προς το ενδεχόμενο αποταμίευσης.

Συμπερασματικά, ο ΔΟΣ για την Κύπρο τον Ιούλιο μειώθηκε κατά 4,7 μονάδες σε σχέση με τον Ιούνιο λόγω υποχώρησης του οικονομικού κλίματος στις υπηρεσίες και ανάμεσα στους καταναλωτές, κυρίως ως αποτέλεσμα αποδυνάμωσης των προσδοκιών. Το επιχειρηματικό κλίμα στο λιανικό εμπόριο, στις κατασκευές και στη μεταποίηση δεν κατέγραψε ουσιαστικές μεταβολές από τα επίπεδα Ιουνίου.

Δείκτης Χρήσης Παραγωγικής Ικανότητας

Στα πλαίσια των Ερευνών Οικονομικής Συγκυρίας διεξάγεται έρευνα, σε τριμηνιαία βάση, για τη χρήση της παραγωγικής ικανότητας (capacity utilization) των επιχειρήσεων στους τομείς της μεταποίησης και των υπηρεσιών. Οι συνεντεύξεις γίνονται τηλεφωνικά ανάμεσα σε ανώτερα στελέχη εταιρειών σε δείγμα το οποίο δίνει βαρύτητα σε μεγαλύτερες επιχειρηματικές μονάδες. Πιο κάτω παρουσιάζεται ο Δείκτης Χρήσης Παραγωγικής Ικανότητας για τους δύο τομείς, ο οποίος μετρά το τρέχον επίπεδο παραγωγής των επιχειρήσεων ως ποσοστό της μέγιστης παραγωγικής τους ικανότητας, όπου το 100% δηλώνει πλήρη χρήση της παραγωγικής ικανότητας. Ο Δείκτης Χρήσης Παραγωγικής Ικανότητας παρέχει ενδείξεις για την εξέλιξη της οικονομικής δραστηριότητας. Αν, για παράδειγμα, η ζήτηση στην αγορά αυξάνεται, ο βαθμός χρήσης της παραγωγικής ικανότητας τείνει να αυξάνεται, ενώ το αντίθετο συμβαίνει όταν η ζήτηση στην αγορά μειώνεται.

Η πορεία του Δείκτη Χρήσης Παραγωγικής Ικανότητας στη μεταποίηση για την περίοδο Ιούλιος 2008 – Ιούλιος 2021 παρουσιάζεται στο Διάγραμμα 8. Η διακεκομμένη γραμμή αντιστοιχεί στον μέσο όρο του Δείκτη για την περίοδο Ιούλιος 2008 – Ιούλιος 2021. Τον Ιούλιο 2021, ο βαθμός χρήσης της παραγωγικής ικανότητας στη μεταποίηση δεν παρουσίασε μεταβολή, παραμένοντας στο 49% του Απριλίου και Ιανουαρίου 2021. Το ίδιο ποσοστό χρήσης καταγράφηκε και τον Ιούλιο 2020. Ο δείκτης τον Ιούλιο 2021 παραμένει αρκετά πιο κάτω από τον μακροχρόνιο μέσο όρο του (58%), μετά τη μεγάλη πτώση του Απριλίου 2020 λόγω της πανδημίας, αντανακλώντας συνθήκες υποτονικής ζήτησης για τον τομέα, παρά τη βελτίωση του κλίματος από τον Μάιο 2021 και μετά.

Στον τομέα των υπηρεσιών, του οποίου η συνεισφορά στο ΑΕΠ της Κύπρου είναι πολύ πιο μεγάλη από αυτήν της μεταποίησης, ο Δείκτης παρουσιάζεται για το σύνολο του τομέα, καθώς και για υποτομείς (Διάγραμμα 9).

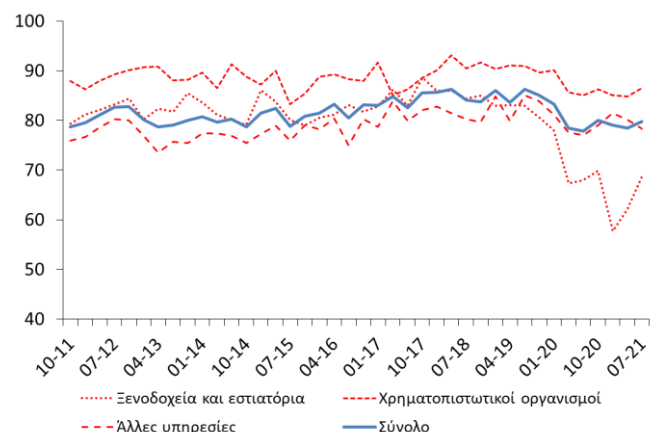
Τον Ιούλιο 2021, το συνολικό ποσοστό χρήσης της παραγωγικής ικανότητας στις υπηρεσίες βελτιώθηκε οριακά στο 80% από το 79% του Απριλίου 2021 και το 78% του Ιουλίου 2020. Το ποσοστό χρήσης στον τομέα των υπηρεσιών παραμένει ελαφρώς πιο κάτω από το επίπεδό του πριν την πανδημία (83% τον Ιανουάριο 2020). Το υψηλότερο ποσοστό χρήσης ανάμεσα σε υποτομείς σημειώθηκε στον κλάδο των χρηματοπιστωτικών οργανισμών, με τον δείκτη να έχει διαμορφωθεί στο 87% τον Ιούλιο 2021 από 85% τον Απρίλιο 2021. Στον υποτομέα των ξενοδοχείων και εστιατορίων, ο δείκτης τον Ιούλιο 2021 ανήλθε στο 69% από 62% τον Απρίλιο 2021, ως αποτέλεσμα της

χαλάρωσης των περιοριστικών μέτρων κατά της πανδημίας. Ωστόσο, ο δείκτης χρήσης παραγωγικής ικανότητας για τα ξενοδοχεία και εστιατόρια παραμένει αρκετά πιο κάτω από τα επίπεδά του πριν από την πανδημία (78% τον Ιανουάριο 2020), αλλά οριακά πιο πάνω από τα αντίστοιχα περσινά επίπεδα. Στις υπόλοιπες υπηρεσίες, ο δείκτης τον Ιούλιο 2021 μειώθηκε στο 78% από 80% τον Απρίλιο 2021.

Διάγραμμα 8: Δείκτης Χρήσης Παραγωγικής Ικανότητας (%), Μεταποίηση²



Διάγραμμα 9: Δείκτης Χρήσης Παραγωγικής Ικανότητας (%), Υπηρεσίες⁴



² Τα στοιχεία που παρουσιάζονται σε αυτή την ενότητα είναι διορθωμένα από εποχιακές διακυμάνσεις (seasonally adjusted). Τα στοιχεία για τον Δείκτη Χρήσης Παραγωγικής Ικανότητας στις υπηρεσίες άρχισαν να συλλέγονται από τον Ιανουάριο 2010. Ο Δείκτης υπολογίζεται σύμφωνα με τον ορισμό που χρησιμοποιείται από την Ευρωπαϊκή Επιτροπή https://ec.europa.eu/info/sites/info/files/file_import/bcs_cu_in_services_en_0.pdf.

Πίνακας 1: Δείκτες και διαφορά μεταξύ ποσοστού θετικών και ποσοστού αρνητικών απαντήσεων ανά ερώτηση ¹

Μήνας	2020						2021						
	7	8	9	10	11	12	1	2	3	4	5	6	7
ΔΕΙΚΤΗΣ ΟΙΚΟΝΟΜΙΚΗΣ ΣΥΓΚΥΡΙΑΣ (ΚΟΕ)	82,3	83,8	83,3	81,9	81,3	83,7	78,5	78,4	87,3	96,5	104,1	110,3	105,6
ΥΠΗΡΕΣΙΕΣ													
Επιχειρηματικό Κλίμα – Δείκτης ²	-50	-43	-44	-49	-47	-42	-55	-58	-32	-6	15	35	23
Οικονομική κατάσταση επιχείρησης τους τελευταίους 3 μήνες ³	-63	-59	-34	-51	-42	-49	-56	-62	-47	-29	-2	20	23
Ζήτηση τους τελευταίους 3 μήνες ³	-62	-55	-53	-45	-51	-48	-54	-63	-45	-16	1	29	24
Αναμενόμενη ζήτηση τους επόμενους 3 μήνες ³	-26	-15	-45	-51	-47	-30	-56	-48	-6	27	47	54	23
Απασχόληση τους τελευταίους 3 μήνες	2	9	-5	-1	1	1	-12	-9	-13	0	2	4	-5
Αναμενόμενη απασχόληση τους επόμενους 3 μήνες	7	-4	4	11	5	-3	-15	-15	-10	-3	2	6	6
Αναμενόμενες τιμές πώλησης τους επόμενους 3 μήνες	-15	-10	-7	-14	-6	-9	-4	-18	-10	-1	7	5	4
Αβεβαιότητα: δυσκολία πρόβλεψης οικονομικής κατάστασης επιχείρησης ^{4,5}	40	59	48	32	44	58	62	67	42	65	45	32	46
ΛΙΑΝΙΚΟ ΕΜΠΟΡΙΟ													
Επιχειρηματικό Κλίμα – Δείκτης ²	-31	-25	-25	-28	-28	-25	-28	-29	-26	-20	-11	-7	-8
Πωλήσεις τους τελευταίους 3 μήνες ³	-53	-54	-51	-50	-51	-50	-54	-49	-49	-47	-49	-37	-39
Τρέχοντα αποθέματα ³	-12	-21	-19	-19	-20	-25	-17	-18	-22	-21	-24	-11	-14
Αναμενόμενες πωλήσεις τους επόμενους 3 μήνες ³	-51	-43	-43	-52	-55	-50	-45	-56	-52	-33	-9	4	2
Αναμενόμενες παραγγελίες σε προμηθευτές τους επόμενους 3 μήνες	-48	-41	-42	-49	-55	-52	-48	-49	-51	-36	-14	-1	-7
Αναμενόμενη απασχόληση τους επόμενους 3 μήνες	0	-2	-1	1	0	0	0	-2	0	0	-1	1	0
Αναμενόμενες τιμές πώλησης τους επόμενους 3 μήνες	2	3	5	2	1	4	1	-3	3	-1	9	10	23
Αβεβαιότητα: δυσκολία πρόβλεψης οικονομικής κατάστασης επιχείρησης ^{4,5}	57	60	71	76	80	78	77	67	68	62	65	57	67
ΚΑΤΑΣΚΕΥΕΣ													
Επιχειρηματικό Κλίμα – Δείκτης ²	-18	-14	-18	-11	-25	-20	-25	-25	-22	-23	-15	-18	-17
Οικοδομική δραστηριότητα τους τελευταίους 3 μήνες	-33	-9	-15	-9	-32	-24	-34	-34	-39	-24	-4	-3	-13
Υπό εξέλιξη έργα (current overall order books) ³	-37	-26	-32	-22	-44	-38	-44	-42	-46	-44	-36	-35	-41
Αναμενόμενη απασχόληση τους επόμενους 3 μήνες ³	1	-2	-3	-1	-7	-2	-6	-7	1	-2	5	-1	7
Αναμενόμενες τιμές πώλησης τους επόμενους 3 μήνες	8	5	-4	2	-2	-8	-1	1	0	11	20	29	50
Αβεβαιότητα: δυσκολία πρόβλεψης οικονομικής κατάστασης επιχείρησης ^{4,5}	46	44	38	52	66	57	57	52	56	43	41	33	52
ΜΕΤΑΠΟΙΗΣΗ													
Επιχειρηματικό Κλίμα – Δείκτης ²	-28	-24	-28	-29	-28	-29	-34	-35	-37	-24	-15	-13	-12
Παραγωγή τους τελευταίους 3 μήνες	-66	-56	-59	-61	-57	-60	-56	-53	-65	-58	-38	-28	-23
Τρέχουσες συνολικές παραγγελίες ³	-60	-61	-61	-62	-67	-70	-64	-69	-67	-55	-52	-53	-52
Τρέχουσες παραγγελίες για εξαγωγές	-60	-66	-51	-70	-69	-62	-68	-78	-82	-69	-54	-68	-50
Τρέχοντα αποθέματα τελικών προϊόντων ³	-9	-14	-13	-18	-23	-33	-20	-30	-20	-17	-21	-22	-21
Αναμενόμενη παραγωγή τους επόμενους 3 μήνες ³	-31	-26	-37	-44	-39	-52	-57	-66	-66	-34	-14	-7	-4
Αναμενόμενη απασχόληση τους επόμενους 3 μήνες ⁴	0	-1	-1	-2	-3	-1	-2	-2	0	0	1	0	1
Αναμενόμενες τιμές πώλησης τους επόμενους 3 μήνες	6	-1	-1	-1	-1	-3	-4	1	-2	1	3	1	10
Αβεβαιότητα: δυσκολία πρόβλεψης οικονομικής κατάστασης επιχείρησης ^{4,5}	51	49	62	60	68	73	76	64	69	60	61	56	57
ΚΑΤΑΝΑΛΩΤΕΣ													
Καταναλωτικό Κλίμα – Δείκτης ²	-21	-31	-29	-29	-35	-33	-35	-32	-23	-18	-18	-13	-23
Οικονομική κατάσταση νοικοκυριού τους τελευταίους 12 μήνες ³	-13	-17	-15	-15	-18	-20	-20	-22	-24	-20	-19	-13	-16
Αναμενόμενη οικονομική κατάσταση νοικοκυριού τους επόμενους 12 μήνες ³	-5	-15	-12	-10	-20	-15	-20	-14	-4	-5	-3	0	-8
Οικονομική κατάσταση στην Κύπρο τους τελευταίους 12 μήνες	-32	-44	-44	-49	-58	-64	-68	-67	-72	-71	-71	-56	-59
Αναμενόμενη οικονομική κατάσταση στην Κύπρο τους επόμενους 12 μήνες ³	-25	-48	-43	-45	-56	-49	-54	-45	-29	-19	-19	-11	-31
Τιμές καταναλωτικών αγαθών τους τελευταίους 12 μήνες	-13	-16	-18	-19	-17	-17	-21	-25	-20	-17	-17	-13	6
Αναμενόμενες τιμές καταναλωτικών αγαθών τους επόμενους 12 μήνες	-16	-13	-17	-19	-15	-10	-21	-16	-13	-9	-9	-12	7
Αναμενόμενη ανεργία στην Κύπρο τους επόμενους 12 μήνες ⁴	51	66	60	57	66	62	60	48	40	36	23	13	40
Καταλληλότητα τρέχουσας χρονικής στιγμής για μεγάλες αγορές	-30	-39	-42	-32	-49	-53	-51	-42	-35	-31	-38	-32	-41
Δαπάνες για μεγάλες αγορές τους επόμενους 12 μήνες ³	-40	-44	-45	-45	-46	-48	-44	-46	-35	-31	-31	-30	-37
Καταλληλότητα τρέχουσας χρονικής στιγμής για αποταμίευση	-20	-19	-16	-24	-19	-24	-16	-23	-19	-21	-21	-19	-15
Πιθανότητα αποταμίευσης τους επόμενους 12 μήνες	-39	-28	-28	-40	-39	-40	-35	-31	-32	-38	-33	-33	-33
Δήλωση-περιγραφή για την τρέχουσα κατάσταση του νοικοκυριού	15	16	21	19	14	14	15	18	17	14	15	17	16
Αβεβαιότητα: δυσκολία πρόβλεψης οικονομικής κατάστασης νοικοκυριού ^{4,5}	7	7	4	6	16	9	12	4	2	0	6	-4	-1

Σημειώσεις: ¹ Οι θετικές απαντήσεις αναφέρονται σε αύξηση/βελτίωση/καταλληλότητα/πάνω από το κανονικό/μεγάλη πιθανότητα και οι αρνητικές στα αντίθετα. Τα στοιχεία είναι διορθωμένα από εποχικές διακυμάνσεις (seasonally adjusted). ² Η κατασκευή του δείκτη περιγράφεται στο http://ec.europa.eu/economy_finance/db_indicators/surveys/documents/userguide_en.pdf και https://ec.europa.eu/info/files/revised-consumer-confidence-indicator_en. ³ Οι απαντήσεις στη συγκεκριμένη ερώτηση περιλαμβάνονται στην κατασκευή του δείκτη για την κάθε έρευνα. ⁴ Οι απαντήσεις στη συγκεκριμένη ερώτηση δε διορθώνονται ως προς τις εποχικές διακυμάνσεις (non-seasonally adjusted). ⁵ Διαφορά μεταξύ του ποσοστού ερωτώμενων που θεωρεί ότι η μελλοντική οικονομική κατάσταση (της επιχείρησης/ του νοικοκυριού) είναι δύσκολο να προβλεφθεί από το ποσοστό αυτών που θεωρεί ότι είναι εύκολο να προβλεφθεί.

Κέντρο Οικονομικών Ερευνών

Πανεπιστήμιο Κύπρου

Τ.Θ. 20537, 1678 Λευκωσία, ΚΥΠΡΟΣ

Τηλέφωνο: 22893660, Τηλεομοιότυπο: 22895027

Ηλεκτρονική Διεύθυνση: erc@ucy.ac.cy

Ιστοσελίδα: www.erc.ucy.ac.cy

Το δελτίο δημοσιεύει αποτελέσματα από τις Έρευνες Οικονομικής Συγκυρίας που διεξάγονται στην Κύπρο και συντονίζονται από το Κέντρο Οικονομικών Ερευνών ως μέρος του ευρωπαϊκού προγράμματος *Joint Harmonised European Union Programme of Business and Consumer Surveys*. Το δελτίο εκφράζει απόψεις των συγγραφέων* μόνο και η Ευρωπαϊκή Επιτροπή δε φέρει ευθύνη για οποιαδήποτε χρήση του περιεχομένου.

* Χριστίανα Αναξαγόρου (email: anaxagorou.christiana@ucy.ac.cy)

* Έφη Καλορκώτη (email: kalorkoti.efi@ucy.ac.cy)

* Νικολέττα Πασιουρτίδου (email: n.pashourtidou@ucy.ac.cy)

* Μαριάννα Χαραλάμπους (email: charalambous.a.marianna@ucy.ac.cy)

Επιτρέπεται η αναδημοσίευση, η αναπαραγωγή ή η μετάδοση, από οποιοδήποτε οπτικοακουστικό μέσο, όλου ή μέρους του δελτίου, με αναφορά στο παρόν δελτίο.