



# Έρευνες Οικονομικής Συγκυρίας

ΠΑΝΕΠΙΣΤΗΜΙΟ ΚΥΠΡΟΥ

Ιανουάριος 2017

Οι Έρευνες Οικονομικής Συγκυρίας στοχεύουν στην αποτύπωση των αντιλήψεων των επιχειρηματιών και καταναλωτών για την τρέχουσα οικονομική κατάσταση και των προσδοκιών τους για διάφορα οικονομικά μεγέθη. Τα στοιχεία συλλέγονται μηνιαία, βάσει εναρμονισμένων ερωτηματολογίων σε όλες τις χώρες της Ευρωπαϊκής Ένωσης (ΕΕ) και καλύπτουν τους τομείς των υπηρεσιών, του λιανικού εμπορίου, των κατασκευών, της μεταποίησης καθώς και καταναλωτές. Η χρησιμότητα αυτών των στοιχείων έγκειται στις προπορευόμενες πληροφορίες που περιέχουν για την εξέλιξη διαφόρων μακροοικονομικών μεγεθών. Τα στοιχεία παρουσιάζουν τη διαφορά του ποσοστού των ερωτηθέντων που απάντησαν θετικά από το ποσοστό αυτών που εκφράστηκαν αρνητικά. Οι έρευνες περιέχουν ερωτήσεις που αφορούν την τρέχουσα οικονομική κατάσταση των επιχειρήσεων και νοικοκυριών (Τρέχουσα Κατάσταση) και τις προσδοκίες τους για το προσεχές μέλλον (Προσδοκίες). Για κάθε τομέα υπολογίζεται ένας δείκτης που αντανακλά τη γενική αντίληψη στον συγκεκριμένο τομέα (Τρέχουσα Κατάσταση και Προσδοκίες). Για παρουσίαση της ευρύτερης οικονομικής κατάστασης στην Κύπρο δημοσιεύεται ο Δείκτης Οικονομικής Συγκυρίας (ΔΟΣ-ΚΟΕ) ο οποίος αποτελείται από σταθμισμένες απαντήσεις που αφορούν την τρέχουσα κατάσταση και τις προσδοκίες από όλους τους τομείς. Η στάθμιση του δείκτη λαμβάνει υπόψη τη συνεισφορά του κάθε τομέα στο ΑΕΠ της Κύπρου. Οι έρευνες διενεργούνται ανάμεσα σε ανώτερα στελέχη εταιρειών σε δείγμα το οποίο δίνει μεγαλύτερη βαρύτητα σε μεγαλύτερες επιχειρηματικές μονάδες. Η έρευνα καταναλωτών γίνεται με τη χρήση τυχαίου δείγματος. Οι έρευνες διεξάγονται μεταξύ της πρώτης και της τρίτης εβδομάδας του κάθε μήνα.

## ΠΕΡΙΛΗΨΗ

Τον Ιανουάριο 2017 το οικονομικό κλίμα παρουσίασε μικρή βελτίωση με τον Δείκτη Οικονομικής Συγκυρίας (ΔΟΣ) να αυξάνεται κατά 0,4 μονάδες σε σύγκριση με τον Δεκέμβριο 2016. Η αύξηση οφείλεται στην ενδυνάμωση του επιχειρηματικού κλίματος στις υπηρεσίες και τις κατασκευές.

Η άνοδος του οικονομικού κλίματος στις υπηρεσίες προέρχεται από τις θετικότερες αξιολογήσεις των επιχειρήσεων για τη ζήτησή τους το τελευταίο τρίμηνο. Στις κατασκευές, οι επιχειρήσεις αναθεώρησαν προς τα πάνω τις εκτιμήσεις τους για την απασχόληση και εμφανίστηκαν λιγότερο απαισιόδοξες για τα υπό εξέλιξη έργα, με αποτέλεσμα τη διαμόρφωση λιγότερο αρνητικού κλίματος στον κλάδο.

Το κλίμα στο λιανικό εμπόριο παρέμεινε αμετάβλητο λόγω του ότι οι βελτιωμένες πωλήσεις αντισταθμίστηκαν από άνοδο των αποθεμάτων και ταυτόχρονη αναθεώρηση προς τα κάτω των προσδοκιών των επιχειρήσεων για τις πωλήσεις τους επόμενους μήνες. Στη μεταποίηση, το κλίμα παρέμεινε στα επίπεδα του Δεκεμβρίου, αφού οι ευνοϊκότερες αξιολογήσεις για τα επίπεδα των αποθεμάτων τελικών προϊόντων αντισταθμίστηκαν από πιο συγκρατημένες εκτιμήσεις για την παραγωγή το επόμενο τρίμηνο. Η καταναλωτική εμπιστοσύνη παρέμεινε σταθερή στο επίπεδο των προηγούμενων δύο μηνών, με τις βελτιωμένες προσδοκίες για την αγορά εργασίας να συνοδεύονται από αρνητικότερη στάση των καταναλωτών προς την αποταμίευση.

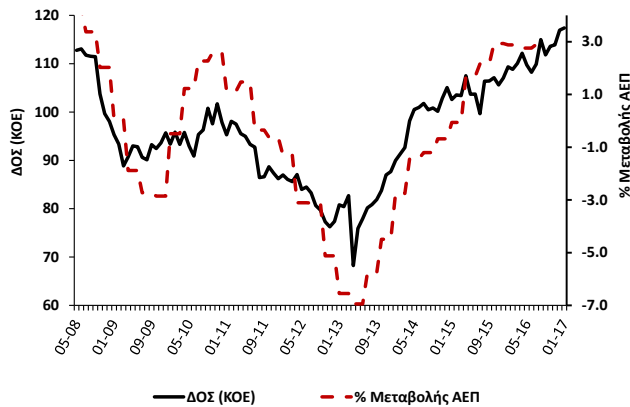
Η καταγραφή του οικονομικού κλίματος στην Κύπρο διεξάγεται μέσω της συμμετοχής του Κέντρου Οικονομικών Ερευνών του Πανεπιστημίου Κύπρου (ΚΟΕ), σε συνεργασία με την εταιρεία RAI Consultants Ltd, στο ευρωπαϊκό πρόγραμμα Joint Harmonised European Union Programme for Business and Consumer Surveys. Το έργο συγχρηματοδοτείται από την Ευρωπαϊκή Επιτροπή και το Υπουργείο Οικονομικών.

ΚΕΝΤΡΟ ΟΙΚΟΝΟΜΙΚΩΝ ΕΡΕΥΝΩΝ



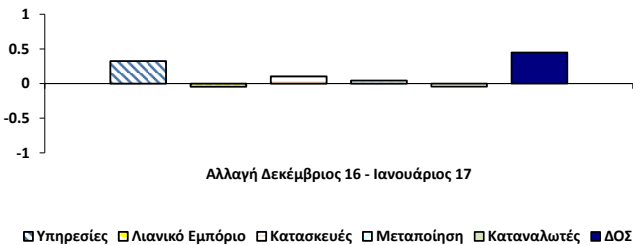
Τον Ιανουάριο 2017 ο Δείκτης Οικονομικής Συγκυρίας (ΔΟΣ) για την Κύπρο αυξήθηκε κατά 0,4 μονάδες σε σύγκριση με τον Δεκέμβριο 2016.<sup>1</sup> Τα ψηλά επίπεδα στα οποία κινείται ο ΔΟΣ τους τελευταίους 12 μήνες φανερώνουν ενδυνάμωση της επιχειρηματικής και καταναλωτικής εμπιστοσύνης και προδιαγράφουν συνέχιση των ευνοϊκών συνθηκών για την οικονομική δραστηριότητα τα επόμενα τρίμηνα.<sup>2</sup>

**Διάγραμμα 1: Δείκτης Οικονομικής Συγκυρίας (ΚΟΕ) και ρυθμός μεταβολής ΑΕΠ**



Η αύξηση του ΔΟΣ τον Ιανουάριο οφείλεται στην ενίσχυση του οικονομικού κλίματος στις υπηρεσίες και στις κατασκευές (Διάγραμμα 2).

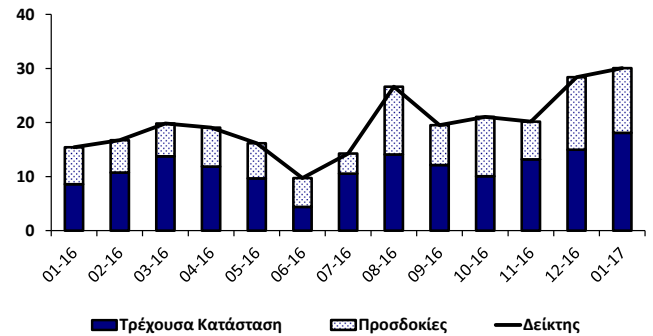
**Διάγραμμα 2: Αλλαγή ΔΟΣ και οι συνιστώσες της**



Στον τομέα των **υπηρεσιών** το επιχειρηματικό κλίμα καλυτέρευσε λόγω βελτίωσης της τρέχουσας κατάστασης (Διάγραμμα 3, Πίνακας 1). Συγκριτικά με τον περασμένο μήνα, οι αξιολογήσεις των επιχειρήσεων για την οικονομική τους κατάσταση ήταν λιγότερο ευνοϊκές, ενώ αντίθετα οι απαντήσεις σχετικά με τη ζήτηση της επιχείρησής τους το τελευταίο τρίμηνο ήταν θετικότερες. Οι προσδοκίες τους για τον κύκλο εργασιών το επόμενο τρίμηνο καταγράφηκαν λιγότερο αισιόδοξες σε σχέση με τον Δεκέμβριο. Επιπλέον, τον Ιανουάριο, οι απαντήσεις των επιχειρήσεων για την

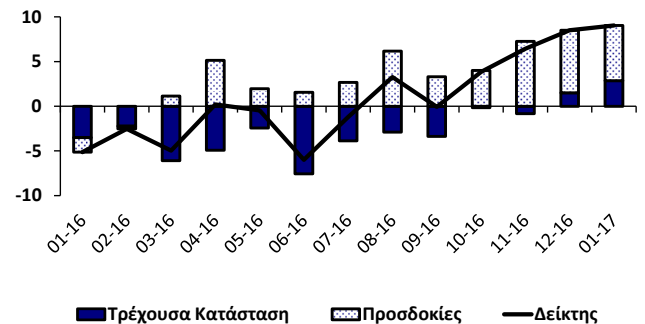
απασχόλησή τους το τελευταίο τρίμηνο ήταν αρνητικότερες, ενώ οι εκτιμήσεις τους αναφορικά με την απασχόληση το επόμενο τρίμηνο αναθεωρήθηκαν σημαντικά προς τα πάνω. Οι προσδοκίες για τις τιμές πώλησης των προσφερόμενων υπηρεσιών αναθεωρήθηκαν οριακά προς τα πάνω, χωρίς όμως να αναμένονται σημαντικές μεταβολές κατά τους επόμενους τρεις μήνες.

**Διάγραμμα 3: Δείκτης Επιχειρηματικού Κλίματος – Υπηρεσίες (συνεισφορά τρέχουσας κατάστασης και προσδοκιών)**



Στο **λιανικό εμπόριο** το επιχειρηματικό κλίμα παρέμεινε αμετάβλητο λόγω ταυτόχρονης καλυτέρευσης της τρέχουσας κατάστασης και χειροτέρευσης των προσδοκιών (Διάγραμμα 4, Πίνακας 1). Τον Ιανουάριο σημειώθηκε σημαντική βελτίωση στις απαντήσεις των επιχειρήσεων για τις πωλήσεις των τελευταίων τριών μηνών και, παράλληλα, οι αξιολογήσεις για τα τρέχοντα αποθέματα σημείωσαν άνοδο, υποδηλώνοντας αυξητικές τάσεις. Οι προσδοκίες για τις πωλήσεις των επιχειρήσεων τους επόμενους τρεις μήνες αναθεωρήθηκαν προς τα κάτω, παραμένοντας όμως σε ψηλά επίπεδα. Οι εκτιμήσεις για τις παραγγελίες σε προμηθευτές και την απασχόληση το επόμενο τρίμηνο παρέμειναν σταθερές στα επίπεδα Δεκεμβρίου, ενώ οι προσδοκίες για τις τιμές πώλησης τους επόμενους τρεις μήνες αναθεωρήθηκαν προς τα κάτω.

**Διάγραμμα 4: Δείκτης Επιχειρηματικού Κλίματος – Λιανικό Εμπόριο (συνεισφορά τρέχουσας κατάστασης και προσδοκιών)**



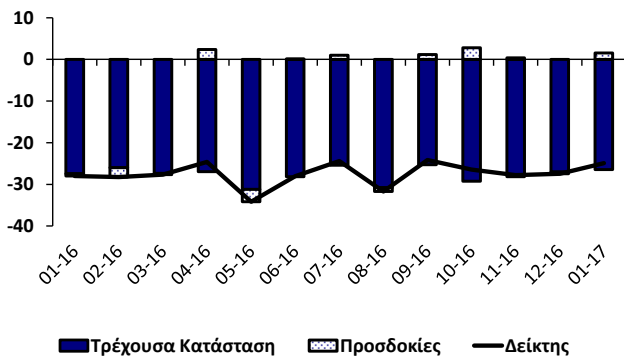
Στον τομέα των **κατασκευών** το επιχειρηματικό κλίμα παρουσίασε βελτίωση λόγω καλυτέρευσης της τρέχουσας κατάστασης και των προσδοκιών (Διάγραμμα 5, Πίνακας 1). Σε σχέση με τον Δεκέμβριο, οι αξιολογήσεις των επιχειρήσεων για τη δραστηριότητά τους το τελευταίο τρίμηνο καταγράφηκαν θετικότερες, ενώ οι

<sup>1</sup> Από το Φεβρουάριο 2016 τα στοιχεία για το ΔΟΣ (ΚΟΕ) έχουν αναθεωρηθεί λόγω αναπροσαρμογής του μακροχρόνιου μέσου όρου που χρησιμοποιείται για την κατασκευή του Δείκτη.

<sup>2</sup> Ο ρυθμός μεταβολής του ΑΕΠ (σταθερές τιμές 2005) υπολογίζεται σε σύγκριση με το αντίστοιχο τρίμηνο του προηγούμενου χρόνου (πηγή: "Α.Ε.Π. ΣΕ ΣΤΑΘΕΡΕΣ ΤΙΜΕΣ, 3ο ΤΡΙΜΗΝΟ 2016", Στατιστική Υπηρεσία 09/12/16).

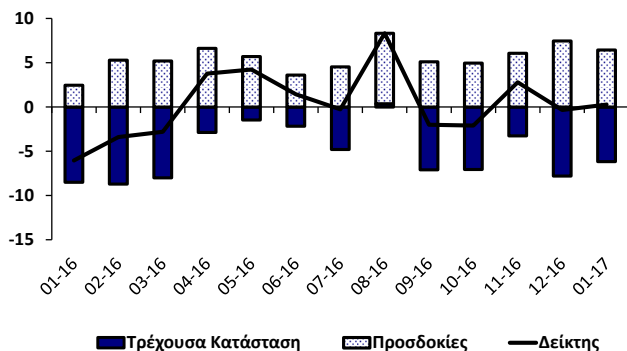
απαντήσεις τους για τα υπό εξέλιξη έργα (current overall order books) καλυτέρευαν οριακά. Τον Ιανουάριο, οι εκτιμήσεις των επιχειρήσεων για την απασχόληση το επόμενο τρίμηνο καταγράφηκαν πιο αισιόδοξες και, ταυτόχρονα, οι προσδοκίες τους για τις τιμές πώλησης αναθεωρήθηκαν ελαφρώς προς τα κάτω.

Διάγραμμα 5: Δείκτης Επιχειρηματικού Κλίματος – Κατασκευές (συνεισφορά τρέχουσας κατάστασης και προσδοκιών)



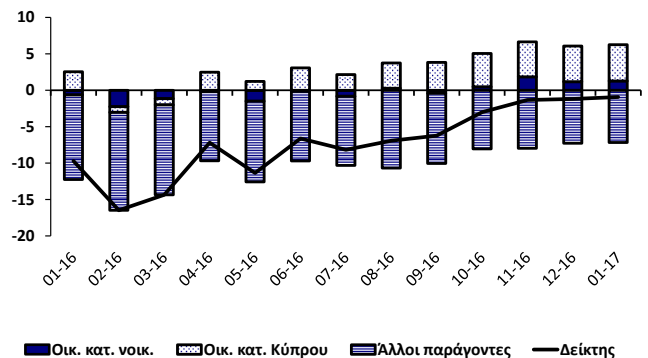
Στη **μεταποίηση** το επιχειρηματικό κλίμα παρέμεινε αμετάβλητο, καθώς η βελτίωση στις αξιολογήσεις της τρέχουσας κατάστασης αντισταθμίστηκε από την επιδείνωση στις προσδοκίες των επιχειρήσεων (Διάγραμμα 6, Πίνακας 1). Τον Ιανουάριο, οι απαντήσεις των επιχειρήσεων για την παραγωγή τους τελευταίους τρεις μήνες καθώς και οι αξιολογήσεις τους για τις τρέχουσες συνολικές παραγγελίες παρέμειναν στα επίπεδα του Δεκεμβρίου, ενώ οι τρέχουσες παραγγελίες για εξαγωγές καταγράφηκαν λιγότερο αρνητικές. Τον Ιανουάριο, τα τρέχοντα αποθέματα των τελικών προϊόντων αξιολογήθηκαν πιο αρνητικά απ' ό,τι τον περασμένο μήνα, φανερώνοντας πτωτικές τάσεις. Συγκριτικά με τον Δεκέμβριο, οι εκτιμήσεις για την παραγωγή του επόμενου τρίμηνου ήταν λιγότερο αισιόδοξες (παραμένοντας όμως σε αρκετά θετικά επίπεδα), ενώ οι προσδοκίες για τον αριθμό των εργαζομένων βελτιώθηκαν οριακά. Τον Ιανουάριο, η πρόθεση από πλευράς των επιχειρήσεων για αυξήσεις τιμών τα επόμενα τρίμηνα ενισχύεται.

Διάγραμμα 6: Δείκτης Επιχειρηματικού Κλίματος – Μεταποίηση (συνεισφορά τρέχουσας κατάστασης και προσδοκιών)



Το κλίμα ανάμεσα στους **καταναλωτές** τον Ιανουάριο παρέμεινε αμετάβλητο στα επίπεδα Δεκεμβρίου και Νοεμβρίου. Οι αξιολογήσεις των καταναλωτών για την οικονομική κατάσταση των νοικοκυριών τους τελευταίους 12 μήνες, καθώς και οι απαντήσεις τους για τη γενικότερη οικονομική κατάσταση στην Κύπρο τους τελευταίους 12 μήνες, κατέγραψαν βελτίωση. Οι προσδοκίες των καταναλωτών για την οικονομική τους κατάσταση και τη γενικότερη οικονομική κατάσταση στην Κύπρο τους επόμενους 12 μήνες παρέμειναν αμετάβλητες στα επίπεδα του Δεκεμβρίου. Ωστόσο, οι καταναλωτές εμφανίζονται πιο αισιόδοξοι, σε σχέση με τον Δεκέμβριο, για τις συνθήκες στην αγορά εργασίας τους επόμενους 12 μήνες, με το ποσοστό των καταναλωτών που αναμένει μείωση στον αριθμό των ανέργων να υπερσχύει του ποσοστού που διαβλέπει άνοδο (Διάγραμμα 7, Πίνακας 1).

Διάγραμμα 7: Δείκτης Προσδοκιών – Καταναλωτές (συνεισφορά οικονομικής κατάστασης και άλλων παραγόντων)



Τον Ιανουάριο, τόσο οι αντιλήψεις των καταναλωτών για τις τιμές τους τελευταίους 12, όσο και οι προσδοκίες τους για τις τιμές τους επόμενους 12 μήνες, αναθεωρήθηκαν σημαντικά προς τα πάνω, αν και η τάση για σταθερές/μειωμένες τιμές συνεχίζει να επικρατεί. Τον Ιανουάριο, οι αξιολογήσεις των καταναλωτών για την καταλληλότητα της τρέχουσας περιόδου για μεγάλες αγορές σημείωσαν βελτίωση, ενώ οι προθέσεις τους για δαπάνες σε μεγάλες αγορές τους επόμενους 12 μήνες καταγράφηκαν αρνητικότερες. Οι αξιολογήσεις για την καταλληλότητα της τρέχουσας περιόδου για αποταμίευση ήταν δυσμενέστερες σε σχέση με τον Δεκέμβριο και, ταυτόχρονα, η στάση των καταναλωτών προς την αποταμίευση διαμορφώθηκε αρνητικότερη απ' ό,τι τους προηγούμενους δύο μήνες.

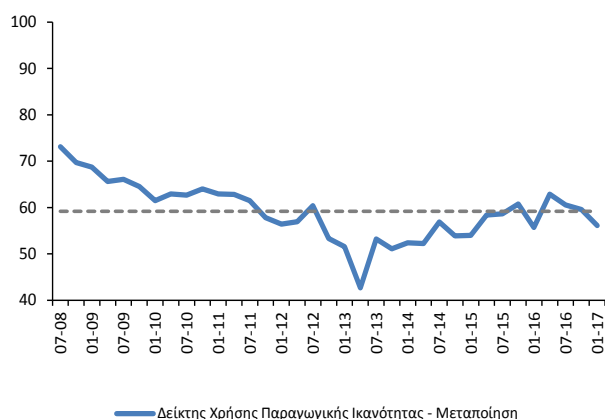
Συμπερασματικά, ο ΔΟΣ για την Κύπρο τον Ιανουάριο 2017 αυξήθηκε κατά 0,4 μονάδες σε σχέση με τον Δεκέμβριο 2016. Η αύξηση οφείλεται στην καλυτέρευση του οικονομικού κλίματος στις υπηρεσίες και τις κατασκευές. Το κλίμα στο λιανικό εμπόριο, τη μεταποίηση καθώς και μεταξύ των καταναλωτών παρέμεινε σταθερό στα επίπεδα Δεκεμβρίου.

## Δείκτης Χρήσης Παραγωγικής Ικανότητας (Capacity Utilisation)

Στα πλαίσια των Ερευνών Οικονομικής Συγκυρίας διεξάγεται έρευνα, σε τριμηνιαία βάση, για τη χρήση της παραγωγικής ικανότητας (capacity utilization) των επιχειρήσεων στους τομείς της μεταποίησης και των υπηρεσιών. Οι συνεντεύξεις γίνονται τηλεφωνικά ανάμεσα σε ανώτερα στελέχη εταιρειών σε δείγμα 120 επιχειρήσεων στη μεταποίηση και 250 επιχειρήσεων στις υπηρεσίες, το οποίο δίνει βαρύτητα σε μεγαλύτερες επιχειρηματικές μονάδες. Πιο κάτω παρουσιάζεται ο Δείκτης Χρήσης Παραγωγικής Ικανότητας για τους τομείς της μεταποίησης και των υπηρεσιών, ο οποίος μας δείχνει το τρέχον επίπεδο παραγωγής των επιχειρήσεων ως ποσοστό της μέγιστης παραγωγικής τους ικανότητας, όπου το 100% δηλώνει πλήρη χρήση της παραγωγικής ικανότητας. Ο Δείκτης Χρήσης Παραγωγικής Ικανότητας παρέχει ενδείξεις για την εξέλιξη της οικονομικής δραστηριότητας. Αν, για παράδειγμα, η ζήτηση στην αγορά αυξάνεται, ο βαθμός χρήσης της παραγωγικής ικανότητας τείνει να αυξάνεται, ενώ το αντίθετο συμβαίνει όταν η ζήτηση στην αγορά μειώνεται. Ο βαθμός χρήσης της παραγωγικής ικανότητας παρακολουθείται συχνά και ως ένδειξη για τις πληθωριστικές τάσεις, καθώς όταν το ποσοστό χρήσης είναι ψηλό αυξάνονται οι πιέσεις στις τιμές. Επίσης, οι επενδύσεις και η απασχόληση εξαρτώνται άμεσα από το βαθμό χρήσης της παραγωγικής ικανότητας σε μια επιχείρηση ή τομέα. Ο Δείκτης Χρήσης Παραγωγικής Ικανότητας για τη μεταποίηση και τις υπηρεσίες δημοσιεύεται από το ΚΟΕ σε τριμηνιαία βάση, με σκοπό την παροχή πρόσθετων πληροφοριών για τις εξελίξεις στη μεταποίηση, στις υπηρεσίες, αλλά και στην οικονομία γενικότερα.

Η πορεία του Δείκτη Χρήσης Παραγωγικής Ικανότητας της μεταποίησης για την περίοδο Ιούλιος 2008 – Ιανουάριος 2017 παρουσιάζεται στο Διάγραμμα 8.<sup>3</sup> Η διακεκομμένη γραμμή αντιστοιχεί στον μέσο όρο του Δείκτη για την περίοδο Ιούλιος 2008 – Ιανουάριος 2017.

Διάγραμμα 8: Δείκτης Χρήσης Παραγωγικής Ικανότητας (%), Μεταποίηση

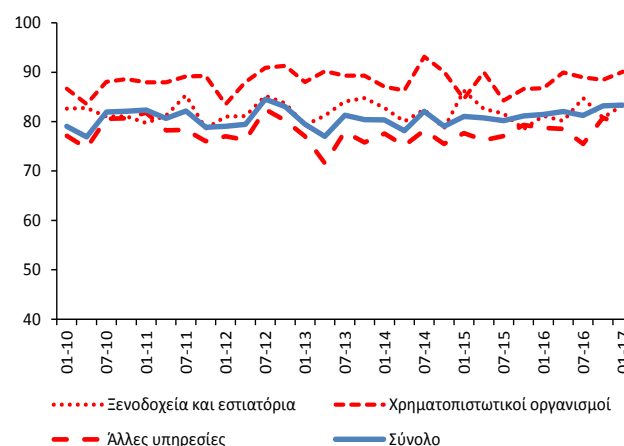


Ο βαθμός χρήσης της παραγωγικής ικανότητας στη μεταποίηση μειώθηκε από 60% τον Οκτώβριο 2016 σε 56% τον Ιανουάριο 2017. Ο βαθμός χρήσης τον Ιανουάριο 2017 όπως και τον αντίστοιχο μήνα του 2016, κατήλθε κάτω από το επίπεδο του μακροχρόνιου μέσου όρου. Από τον Απρίλιο 2015 ο δείκτης του τομέα δεν παρουσιάζει μεγάλες μεταβολές, αφού κυμαίνεται γύρω από τα επίπεδα του ιστορικού μέσου όρου. Η μείωση του δείκτη χρήσης παραγωγικής ικανότητας ενδεχομένως να συνδέεται με εποχιακούς παράγοντες.

Στον τομέα των υπηρεσιών, του οποίου η συνεισφορά στο ΑΕΠ της Κύπρου είναι πολύ πιο μεγάλη από αυτήν

της μεταποίησης, ο Δείκτης παρουσιάζεται για το σύνολο του τομέα καθώς και για υποτομείς (Διάγραμμα 9).<sup>4</sup>

Διάγραμμα 9: Δείκτης Χρήσης Παραγωγικής Ικανότητας (%), Υπηρεσίες



Το συνολικό ποσοστό χρήσης παραγωγικής ικανότητας στις υπηρεσίες τον Ιανουάριο 2017 παρέμεινε αμετάβλητο στο επίπεδο που καταγράφηκε τον Οκτώβριο 2016, δηλ. 83% και ελαφρώς πιο πάνω από την τιμή που καταγράφηκε τον Ιανουάριο 2016 (81%). Η χρήση της παραγωγικής ικανότητας τον Ιανουάριο 2017 στον υποτομέα «ξενοδοχεία-εστιατόρια» έχει αυξηθεί σε 83% συγκριτικά με 81% τον Οκτώβριο 2016 και τον Ιανουάριο 2016. Στον υποτομέα των χρηματοπιστωτικών οργανισμών ο δείκτης αυξήθηκε στο 90% από 88% τον Οκτώβριο 2016 και 87% τον Ιανουάριο 2016. Στις υπόλοιπες υπηρεσίες η χρήση της παραγωγικής ικανότητας μειώθηκε από 81% τον Οκτώβριο 2016 στο 79% δηλ. στο επίπεδο που βρισκόταν και τον Ιανουάριο 2016.

<sup>3</sup> Τα στοιχεία που παρουσιάζονται σε αυτή την ενότητα δεν είναι διορθωμένα από εποχιακές διακυμάνσεις (non-seasonally adjusted).

<sup>4</sup> Τα στοιχεία για το Δείκτη Χρήσης Παραγωγικής Ικανότητας στις υπηρεσίες άρχισαν να συλλέγονται από τον Ιανουάριο 2010. Ο Δείκτης υπολογίζεται σύμφωνα με τον ορισμό που χρησιμοποιείται από την Ευρωπαϊκή Επιτροπή (DG-ECFIN).



**Πίνακας 1: Διαφορά μεταξύ ποσοστού θετικών και ποσοστού αρνητικών απαντήσεων<sup>1</sup>**

Μήνας	2016												2017
	1	2	3	4	5	6	7	8	9	10	11	12	1
<b>ΔΕΙΚΤΗΣ ΟΙΚΟΝΟΜΙΚΗΣ ΣΥΓΚΥΡΙΑΣ (ΚΟΕ)</b>	109.3	108.8	110.1	112.2	109.8	108.2	109.9	115.0	111.8	113.6	113.9	117.0	117.4
<b>ΥΠΗΡΕΣΙΕΣ</b>													
Επιχειρηματικό Κλίμα - Δείκτης <sup>2</sup>	15	17	20	19	16	10	14	27	20	21	20	28	30
Οικονομική κατάσταση επιχείρησης τους τελευταίους 3 μήνες <sup>3</sup>	13	17	21	20	14	5	16	23	16	14	19	30	27
Ζήτηση τους τελευταίους 3 μήνες <sup>3</sup>	13	16	20	16	15	8	16	20	20	16	21	15	27
Αναμενόμενη ζήτηση τους επόμενους 3 μήνες <sup>3</sup>	21	18	18	22	20	16	11	38	22	33	21	40	36
Απασχόληση τους τελευταίους 3 μήνες	5	4	10	3	4	3	5	3	1	2	-2	-4	-6
Αναμενόμενη απασχόληση τους επόμενους 3 μήνες	9	3	3	1	5	-1	2	-1	-1	1	-5	-4	11
Αναμενόμενες τιμές πώλησης τους επόμενους 3 μήνες	-5	1	-2	7	-4	-5	2	1	-3	2	4	-1	0
<b>ΛΙΑΝΙΚΟ ΕΜΠΟΡΙΟ</b>													
Επιχειρηματικό Κλίμα - Δείκτης <sup>2</sup>	-5	-3	-5	0	0	-6	-1	3	0	4	6	9	9
Πωλήσεις τους τελευταίους 3 μήνες <sup>3</sup>	-15	-17	-24	-19	-8	-19	-16	-3	-8	-6	-6	-2	8
Τρέχοντα αποθέματα <sup>3</sup>	-4	-10	-5	-4	0	4	-4	6	2	-5	-4	-6	0
Αναμενόμενες πωλήσεις τους επόμενους 3 μήνες <sup>3</sup>	-5	-1	3	15	6	5	8	19	10	12	22	21	19
Αναμενόμενες παραγγελίες σε προμηθευτές τους επόμενους 3 μήνες	-13	-20	-16	-1	-8	-7	-10	1	-6	-4	8	3	3
Αναμενόμενη απασχόληση τους επόμενους 3 μήνες	0	-2	-4	-1	-1	-1	-1	-1	1	-2	-1	0	0
Αναμενόμενες τιμές πώλησης τους επόμενους 3 μήνες	-11	-3	-9	7	2	4	0	3	3	2	6	4	-3
<b>ΚΑΤΑΣΚΕΥΕΣ</b>													
Επιχειρηματικό Κλίμα - Δείκτης <sup>2</sup>	-28	-28	-28	-25	-34	-28	-24	-32	-24	-26	-28	-27	-25
Οικοδομική δραστηριότητα τους τελευταίους 3 μήνες	-13	1	7	1	0	6	2	3	12	-6	11	5	8
Υπό εξέλιξη έργα (current overall order books) <sup>3</sup>	-55	-52	-55	-54	-62	-56	-51	-62	-51	-59	-56	-54	-53
Αναμενόμενη απασχόληση τους επόμενους 3 μήνες <sup>3</sup>	-1	-5	-1	5	-6	0	2	-2	2	6	1	-1	3
Αναμενόμενες τιμές πώλησης τους επόμενους 3 μήνες	-1	-16	-8	-4	-2	-10	-5	0	0	-4	2	-2	-3
<b>ΜΕΤΑΠΟΙΗΣΗ</b>													
Επιχειρηματικό Κλίμα - Δείκτης <sup>2</sup>	-6	-3	-3	4	4	1	0	8	-2	-2	3	0	0
Παραγωγή τους τελευταίους 3 μήνες	-8	-7	9	8	7	14	12	6	13	3	7	6	6
Τρέχουσες συνολικές παραγγελίες <sup>3</sup>	-39	-48	-43	-34	-29	-29	-33	-25	-32	-40	-39	-39	-39
Τρέχουσες παραγγελίες για εξαγωγές	-30	-47	-28	11	-3	-38	-31	5	-14	-30	-36	-44	-40
Τρέχοντα αποθέματα τελικών προϊόντων <sup>3</sup>	-13	-22	-19	-26	-25	-23	-19	-26	-11	-18	-29	-16	-21
Αναμενόμενη παραγωγή τους επόμενους 3 μήνες <sup>3</sup>	7	16	16	20	17	11	14	24	15	15	18	22	19
Αναμενόμενη απασχόληση τους επόμενους 3 μήνες <sup>4</sup>	1	4	-2	0	1	1	1	-1	1	-1	-1	-2	-1
Αναμενόμενες τιμές πώλησης τους επόμενους 3 μήνες	-6	-3	-3	5	4	-3	-2	5	0	2	-1	0	4
<b>ΚΑΤΑΝΑΛΩΤΕΣ</b>													
Δείκτης <sup>2</sup>	-10	-16	-14	-7	-11	-7	-8	-7	-6	-3	-1	-1	-1
Οικονομική κατάσταση νοικοκυριού τους τελευταίους 12 μήνες	-18	-20	-19	-20	-17	-16	-14	-13	-14	-11	-13	-15	-12
Αναμενόμενη οικονομική κατάσταση νοικοκυριού τους επόμενους 12 μήνες <sup>3</sup>	-3	-9	-5	-1	-6	-1	-3	1	-2	2	7	5	5
Οικονομική κατάσταση στην Κύπρο τους τελευταίους 12 μήνες	-8	-14	-11	-1	-3	-1	-2	5	6	8	8	9	14
Αναμενόμενη οικονομική κατάσταση στην Κύπρο τους επόμενους 12 μήνες <sup>3</sup>	10	-3	-3	10	5	12	9	14	15	18	19	20	20
Τιμές καταναλωτικών αγαθών τους τελευταίους 12 μήνες	-26	-28	-36	-25	-23	-19	-10	-7	-13	-17	-18	-17	-7
Αναμενόμενες τιμές καταναλωτικών αγαθών τους επόμενους 12 μήνες	-28	-28	-31	-14	-13	-7	-9	-17	-15	-14	-14	-16	-10
Αναμενόμενη ανεργία στην Κύπρο τους επόμενους 12 μήνες <sup>3,4</sup>	-1	3	-3	-7	-7	-10	-3	-6	-5	-11	-9	-11	-14
Καταλληλότητα τρέχουσας χρονικής στιγμής για μεγάλες αγορές	-31	-30	-36	-27	-36	-32	-33	-28	-30	-24	-23	-23	-16
Δαπάνες για μεγάλες αγορές τους επόμενους 12 μήνες	-35	-44	-37	-30	-37	-36	-34	-38	-30	-24	-22	-26	-28
Καταλληλότητα τρέχουσας χρονικής στιγμής για αποταμίευση	-21	-25	-30	-17	-23	-17	-19	-19	-23	-18	-13	-21	-23
Πιθανότητα αποταμίευσης τους επόμενους 12 μήνες <sup>3</sup>	-48	-51	-52	-45	-51	-48	-41	-49	-43	-43	-41	-40	-43
Δήλωση-περιγραφή για την τρέχουσα κατάσταση του νοικοκυριού	3	6	1	4	3	5	8	6	5	9	9	6	7

Σημειώσεις:

<sup>1</sup> Οι θετικές απαντήσεις αναφέρονται σε αύξηση/βελτίωση/καταλληλότητα/πάνω από το κανονικό/μεγάλη πιθανότητα και οι αρνητικές στα αντίθετα. Τα στοιχεία είναι διορθωμένα από εποχιακές διακυμάνσεις (seasonally adjusted).

<sup>2</sup> Η κατασκευή του δείκτη περιγράφεται στο [http://ec.europa.eu/economy\\_finance/db\\_indicators/surveys/documents/userguide\\_en.pdf](http://ec.europa.eu/economy_finance/db_indicators/surveys/documents/userguide_en.pdf)
<sup>3</sup> Οι απαντήσεις στη συγκεκριμένη ερώτηση περιλαμβάνονται στην κατασκευή του δείκτη για την κάθε έρευνα.

<sup>4</sup> Ακολουθώντας εισήγηση της Ευρωπαϊκής Επιτροπής, οι απαντήσεις στη συγκεκριμένη ερώτηση δεν διορθώνονται για εποχιακές διακυμάνσεις (non-seasonally adjusted).

**Το Κέντρο Οικονομικών Ερευνών (ΚΟΕ) του Πανεπιστημίου Κύπρου είναι ένας ανεξάρτητος, μη κερδοσκοπικός οργανισμός με στόχο την προαγωγή της επιστημονικής γνώσης στα οικονομικά, κυρίως σε θέματα που ενδιαφέρουν την Κύπρο.**

Το δελτίο δημοσιεύει αποτελέσματα από τις Έρευνες Οικονομικής Συγκυρίας που διεξάγονται στην Κύπρο ως μέρος του ευρωπαϊκού προγράμματος *Joint Harmonised European Union Programme for Business and Consumer Surveys*. Το δελτίο εκφράζει απόψεις των συγγραφέων μόνο και η Ευρωπαϊκή Επιτροπή δεν φέρει ευθύνη για οποιαδήποτε χρήση του περιεχομένου.

Ακαδημαϊκός Υπεύθυνος: Καθ. Πάνος Πασιαρδής

Συντονιστής Έρευνας: Νικολέττα Πασιουρτίδου

Ερευνητές: Χαράλαμπος Καραγιαννάκης

Χρίστος Παπαμιχαήλ

Αλέξανδρος Πολυκάρπου

Επιτρέπεται η αναδημοσίευση, η αναπαραγωγή ή η μετάδοση, από οποιοδήποτε οπτικοακουστικό μέσο, όλου ή μέρους του δελτίου, με αναφορά στο παρόν δελτίο.

**Κέντρο Οικονομικών Ερευνών, Πανεπιστήμιο Κύπρου, Τ.Θ. 20537, 1678 Λευκωσία, ΚΥΠΡΟΣ**

**Τηλέφωνο: 22893660, Τηλεομοίωτο: 22895027, Ηλεκτρονική Διεύθυνση: [erc@ucy.ac.cy](mailto:erc@ucy.ac.cy),  
Ιστοσελίδα: [www.erc.ucy.ac.cy](http://www.erc.ucy.ac.cy)**