



ΕΡΕΥΝΕΣ ΟΙΚΟΝΟΜΙΚΗΣ ΣΥΓΚΥΡΙΑΣ

Απρίλιος 2022

Οι Έρευνες Οικονομικής Συγκυρίας στοχεύουν στην αποτύπωση των αντιλήψεων των επιχειρηματιών και καταναλωτών για την τρέχουσα οικονομική κατάσταση και των προσδοκιών τους για διάφορα οικονομικά μεγέθη. Τα στοιχεία συλλέγονται μηνιαία, βάσει εναρμονισμένων ερωτηματολογίων σε όλες τις χώρες της Ευρωπαϊκής Ένωσης (ΕΕ) και καλύπτουν τους τομείς των υπηρεσιών, του λιανικού εμπορίου, των κατασκευών, της μεταποίησης, καθώς και καταναλωτές. Η χρησιμότητα αυτών των στοιχείων έγκειται στις προπορευόμενες πληροφορίες που περιέχουν για την εξέλιξη διαφόρων μακροοικονομικών μεγεθών. Τα στοιχεία παρουσιάζουν τη διαφορά του ποσοστού των ερωτηθέντων που απάντησαν θετικά από το ποσοστό αυτών που εκφράστηκαν αρνητικά. Οι έρευνες περιέχουν ερωτήσεις που αφορούν την τρέχουσα οικονομική κατάσταση των επιχειρήσεων και νοικοκυριών (Τρέχουσα Κατάσταση) και τις προσδοκίες τους για το προσεχές μέλλον (Προσδοκίες). Για κάθε τομέα υπολογίζεται ένας δείκτης που αντανακλά το γενικό κλίμα στον συγκεκριμένο τομέα (Τρέχουσα Κατάσταση και Προσδοκίες). Για παρουσίαση της ευρύτερης οικονομικής κατάστασης στην Κύπρο δημοσιεύεται ο Δείκτης Οικονομικής Συγκυρίας (ΔΟΣ-ΚΟΕ) ο οποίος αποτελείται από σταθμισμένες απαντήσεις που αφορούν την τρέχουσα κατάσταση και τις προσδοκίες από όλους τους τομείς. Η στάθμιση του δείκτη λαμβάνει υπόψη τη συνεισφορά του κάθε τομέα στο ΑΕΠ της Κύπρου. Οι έρευνες διεξάγονται ανάμεσα σε ανώτερα στελέχη εταιρειών σε δείγμα το οποίο δίνει μεγαλύτερη βαρύτητα σε μεγαλύτερες επιχειρηματικές μονάδες. Η έρευνα καταναλωτών γίνεται με τη χρήση τυχαίου δείγματος. Οι έρευνες διεξάγονται μεταξύ της πρώτης και της τρίτης εβδομάδας του κάθε μήνα.

Περίληψη

Τον Απρίλιο 2022, το οικονομικό κλίμα βελτιώθηκε με τον Δείκτη Οικονομικής Συγκυρίας (ΔΟΣ) να αυξάνεται κατά 2,8 μονάδες σε σύγκριση με τον Μάρτιο 2022. Η άνοδος του ΔΟΣ προήλθε από ενδυνάμωση του επιχειρηματικού κλίματος στον τομέα των υπηρεσιών, του λιανικού εμπορίου και της μεταποίησης.

Η ενίσχυση του κλίματος στις υπηρεσίες και τη μεταποίηση ήταν αποτέλεσμα ευνοϊκότερων αξιολογήσεων των επιχειρήσεων για την τρέχουσα κατάστασή τους, καθώς και πιο αισιόδοξων εκτιμήσεων για τη δραστηριότητά τους κατά το επόμενο τρίμηνο. Το κλίμα στο λιανικό εμπόριο βελτιώθηκε λόγω προς τα πάνω αναθεωρήσεων για τις πωλήσεις κατά το ερχόμενο τρίμηνο. Το κλίμα στον τομέα των κατασκευών υποχώρησε λόγω δυσμενέστερων αξιολογήσεων για τα υπό εξέλιξη έργα και πιο απαισιόδοξων εκτιμήσεων για τη μελλοντική απασχόληση στον κλάδο.

Τον Απρίλιο, το καταναλωτικό κλίμα δεν παρουσίασε μεταβολή από τα αρνητικά επίπεδα Μαρτίου. Οι προσδοκίες των καταναλωτών για τη μελλοντική οικονομική κατάσταση της Κύπρου βελτιώθηκαν, ενώ οι αξιολογήσεις των καταναλωτών για την πρόσφατη οικονομική κατάσταση των νοικοκυριών τους επιδεινώθηκαν.

Η αβεβαιότητα μειώθηκε στους τομείς των υπηρεσιών, των κατασκευών και της μεταποίησης καθώς και ανάμεσα στους καταναλωτές, ενώ αυξήθηκε περαιτέρω στον τομέα του λιανικού εμπορίου. Οι προσδοκίες των επιχειρήσεων για τις τιμές πώλησης των προϊόντων τους αναθεωρήθηκαν προς τα πάνω σε όλους τους τομείς, προδιαγράφοντας συνέχιση των ανοδικών πιέσεων στις τιμές.

Η βελτίωση της επιδημιολογικής εικόνας και οι σταδιακές χαλαρώσεις των μέτρων κατά της πανδημίας συνέβαλαν στην άνοδο του οικονομικού κλίματος και στη μείωση της αβεβαιότητας. Ωστόσο, η οικονομική αβεβαιότητα παραμένει αυξημένη, κυρίως λόγω της συνέχισης του πολέμου στην Ουκρανία, των κυρώσεων κατά της Ρωσίας και των ανοδικών πιέσεων στις διεθνείς τιμές, ιδίως της ενέργειας και των τροφίμων.

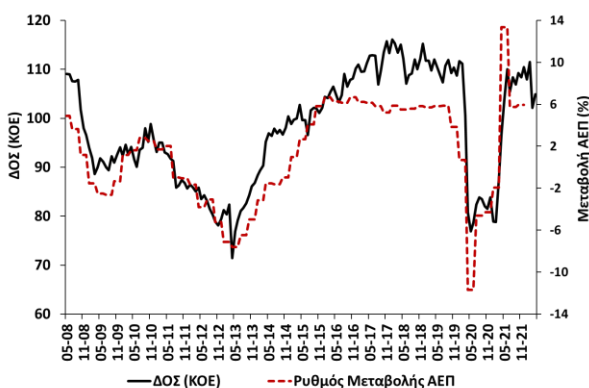
Η καταγραφή του οικονομικού κλίματος στην Κύπρο διεξάγεται μέσω της συμμετοχής του Κέντρου Οικονομικών Ερευνών του Πανεπιστημίου Κύπρου (ΚΟΕ), σε συνεργασία με την εταιρεία RAI Consultants Ltd, στο ευρωπαϊκό πρόγραμμα Joint Harmonised European Union Programme of Business and Consumer Surveys. Το έργο χρηματοδοτείται από την Ευρωπαϊκή Ένωση, το Υπουργείο Οικονομικών και το Πανεπιστήμιο Κύπρου.

Co-funded by
the European Union

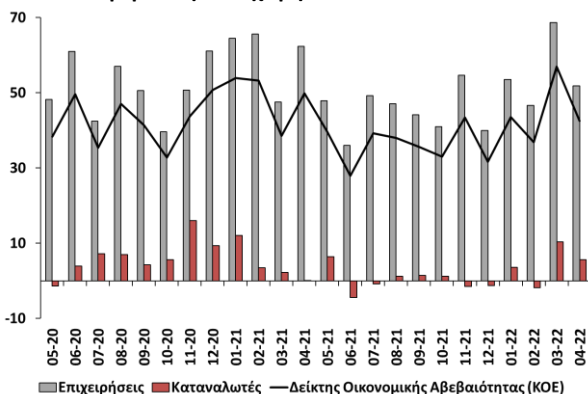


Τον Απρίλιο 2022, ο Δείκτης Οικονομικής Συγκυρίας (ΔΟΣ) για την Κύπρο αυξήθηκε κατά 2,8 μονάδες σε σύγκριση με τον Μάρτιο 2022 (Διάγραμμα 1, Πίνακας 1). Η αύξηση του ΔΟΣ προήλθε από ενδυνάμωση του επιχειρηματικού κλίματος στον τομέα των υπηρεσιών, του λιανικού εμπορίου και της μεταποίησης. Τον Απρίλιο ο Δείκτης Οικονομικής Αβεβαιότητας για την Κύπρο σημείωσε υποχώρηση (Διάγραμμα 2, Πίνακας 1). Ειδικότερα, η αβεβαιότητα μειώθηκε στις υπηρεσίες, στις κατασκευές και στη μεταποίηση καθώς και ανάμεσα στους καταναλωτές, ενώ αυξήθηκε περαιτέρω στο λιανικό εμπόριο. Μετά τη μεγάλη πτώση του ΔΟΣ τον Μάρτιο, ο δείκτης κυμαίνεται ελαφρώς πάνω από τον μακροχρόνιο μέσο όρο του (100 μονάδες), υποδηλώνοντας αποδυνάμωση των προοπτικών ανάπτυξης. Ωστόσο, οι συνθήκες για την οικονομική δραστηριότητα φαίνεται να παραμένουν ευνοϊκές, αν και χαρακτηρίζονται από αυξημένη αβεβαιότητα.

Διάγραμμα 1: Δείκτης Οικονομικής Συγκυρίας (ΚΟΕ) και ρυθμός μεταβολής ΑΕΠ¹



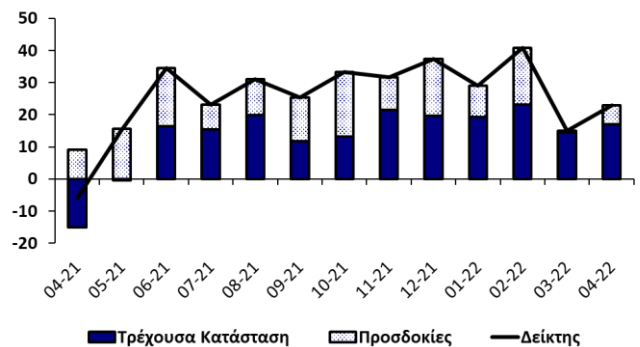
Διάγραμμα 2: Δείκτης Οικονομικής Αβεβαιότητας (ΚΟΕ) και αβεβαιότητα επιχειρήσεων και καταναλωτών²



Στον τομέα των **υπηρεσιών** το επιχειρηματικό κλίμα βελτιώθηκε λόγω καλύτερευσης της τρέχουσας κατάστασης και των προσδοκιών (Διάγραμμα 3, Πίνακας

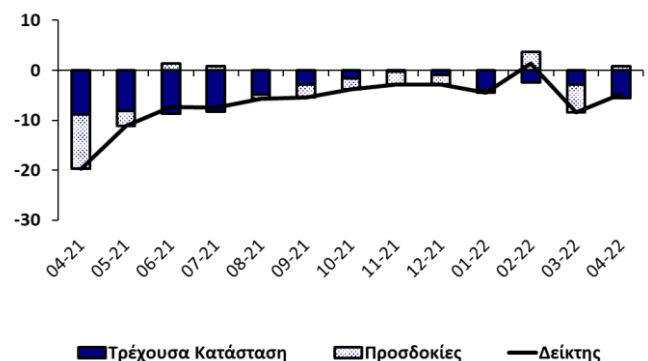
1). Οι αξιολογήσεις των επιχειρήσεων για την πρόσφατη οικονομική τους κατάσταση και τον κύκλο εργασιών τους το τελευταίο τρίμηνο ήταν θετικότερες συγκριτικά με τον Μάρτιο. Επιπρόσθετα, οι επιχειρήσεις αναθεώρησαν προς τα πάνω τις προσδοκίες τους για τον κύκλο εργασιών του ερχόμενου τριμήνου. Συγκριτικά με τον Μάρτιο, οι απαντήσεις των επιχειρήσεων για τον αριθμό των εργαζομένων τους κατά το τελευταίο τρίμηνο ήταν λιγότερο αρνητικές, ενώ οι προσδοκίες για την απασχόληση του επόμενου τριμήνου υποχώρησαν. Τον Απρίλιο οι προσδοκίες για τις τιμές πώλησης αναθεωρήθηκαν ελαφρώς προς τα πάνω. Το επιχειρηματικό κλίμα σε επίπεδο υποτομέων των υπηρεσιών σημείωσε γενική βελτίωση, με τη μεγαλύτερη άνοδο να καταγράφεται στον κλάδο ξενοδοχείων και εστιατορίων καθώς και στον χρηματοπιστωτικό τομέα.

Διάγραμμα 3: Δείκτης Επιχειρηματικού Κλίματος – Υπηρεσίες (συνεισφορά τρέχουσας κατάστασης και προσδοκιών)



Στο **λιανικό εμπόριο** το επιχειρηματικό κλίμα κατέγραψε μικρή άνοδο λόγω βελτίωσης των προσδοκιών (Διάγραμμα 4, Πίνακας 1). Τον Απρίλιο οι απαντήσεις των επιχειρήσεων για τις πωλήσεις του τελευταίου τριμήνου κυμάνθηκαν κοντά στα αρνητικά επίπεδα Μαρτίου. Οι αξιολογήσεις για τα τρέχοντα επίπεδα των αποθεμάτων κατέγραψαν ανοδικές τάσεις, επιβαρύνοντας το κλίμα.

Διάγραμμα 4: Δείκτης Επιχειρηματικού Κλίματος – Λιανικό Εμπόριο (συνεισφορά τρέχουσας κατάστασης και προσδοκιών)



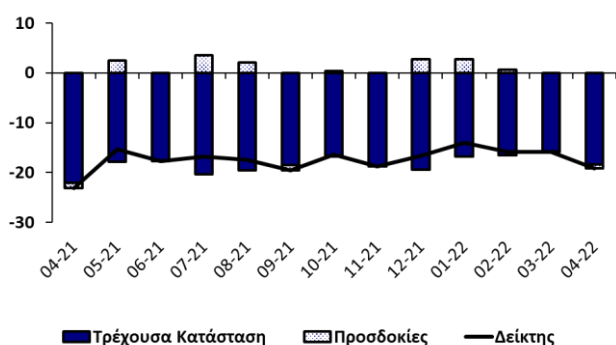
Τον Απρίλιο οι επιχειρήσεις αναθεώρησαν προς τα πάνω τις προσδοκίες τους για το επόμενο τρίμηνο σχετικά με τις πωλήσεις και τις παραγγελίες σε προμηθευτές. Συγκριτικά με τον Μάρτιο, οι εκτιμήσεις των επιχειρήσεων για τον μελλοντικό αριθμό των

¹ Ο ρυθμός μεταβολής του πραγματικού ΑΕΠ (διορθωμένο ως προς τις εποχικές διακυμάνσεις και τις εργάσιμες μέρες) υπολογίζεται σε σύγκριση με το αντίστοιχο τρίμηνο του προηγούμενου χρόνου (πηγή: Στατιστική Υπηρεσία).
² Για τις επιχειρήσεις παρουσιάζεται ο σταθμισμένος μέσος όρος των απαντήσεων στους τέσσερις τομείς.

εργαζομένων τους ήταν πιο απαισιόδοξες και οι προσδοκίες τους για τις τιμές πώλησης αναθεωρήθηκαν προς τα πάνω για τρίτο συνεχόμενο μήνα.

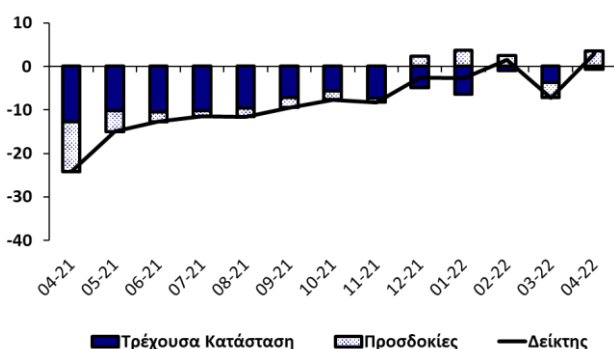
Στον τομέα των **κατασκευών** το επιχειρηματικό κλίμα επιδεινώθηκε εξαιτίας της χειροτέρευσης της τρέχουσας κατάστασης και των προσδοκιών (Διάγραμμα 5, Πίνακας 1). Συγκριτικά με τον Μάρτιο, οι αξιολογήσεις των επιχειρήσεων σχετικά με τη δραστηριότητά τους το τελευταίο τρίμηνο και τα υπό εξέλιξη έργα τους ήταν αρνητικότερες. Επιπρόσθετα, οι εκτιμήσεις των επιχειρήσεων για τον αριθμό των εργαζομένων τους κατά το επόμενο τρίμηνο καταγράφηκαν πιο απαισιόδοξες. Οι προσδοκίες για τις τιμές πώλησης στον κατασκευαστικό τομέα αναθεωρήθηκαν προς τα πάνω, με τη συντριπτική πλειοψηφία των επιχειρήσεων να δηλώνει ότι θα αυξήσει τις τιμές πώλησης κατά το επόμενο τρίμηνο.

Διάγραμμα 5: Δείκτης Επιχειρηματικού Κλίματος – Κατασκευές (συνεισφορά τρέχουσας κατάστασης και προσδοκιών)



Στη **μεταποίηση** το επιχειρηματικό κλίμα βελτιώθηκε λόγω καλύτερευσης της τρέχουσας κατάστασης και των προσδοκιών (Διάγραμμα 6, Πίνακας 1).

Διάγραμμα 6: Δείκτης Επιχειρηματικού Κλίματος – Μεταποίηση (συνεισφορά τρέχουσας κατάστασης και προσδοκιών)

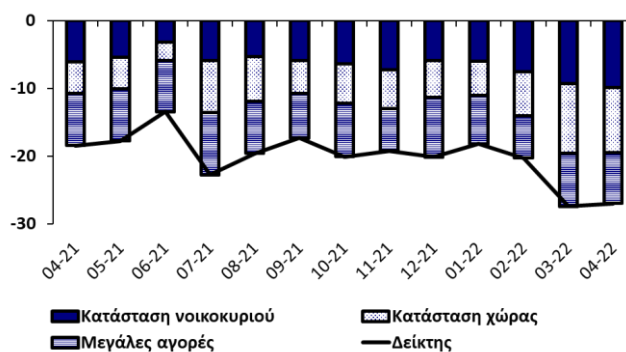


Σε σύγκριση με τον Μάρτιο, οι επιχειρήσεις αξιολογήσαν θετικότερα τις τρέχουσες παραγγελίες τους, συμπεριλαμβανομένων και των παραγγελιών για εξαγωγές. Αντίθετα, οι αξιολογήσεις για την παραγωγή του τελευταίου τριμήνου χειροτέρευσαν σε μικρό βαθμό, σε σχέση με αυτές του Μαρτίου. Τον Απρίλιο οι αξιολογήσεις των αποθεμάτων τελικών προϊόντων χαρακτηρίστηκαν από πτωτικές τάσεις, ευνοώντας το κλίμα. Οι εκτιμήσεις των επιχειρήσεων για την παραγωγή

του επόμενου τριμήνου αναθεωρήθηκαν προς τα πάνω, ενώ οι προσδοκίες για την απασχόληση δε σημείωσαν σημαντικές μεταβολές από τα επίπεδα των προηγούμενων μηνών. Οι προσδοκίες για τις τιμές πώλησης αναθεωρήθηκαν ξανά προς τα πάνω.

Το κλίμα ανάμεσα στους **καταναλωτές** τον Απρίλιο, παρέμεινε αμετάβλητο στα αρνητικά επίπεδα του Μαρτίου (Διάγραμμα 7, Πίνακας 1). Συγκριτικά με τον Μάρτιο, οι απαντήσεις των καταναλωτών για την πρόσφατη οικονομική κατάσταση τόσο των νοικοκυριών τους, όσο και της χώρας γενικότερα ήταν δυσμενέστερες. Οι εκτιμήσεις των καταναλωτών για τη μελλοντική οικονομική κατάσταση των νοικοκυριών τους παρέμειναν κοντά στα αρνητικά επίπεδα Μαρτίου. Αντίθετα, οι καταναλωτές αναθεώρησαν προς τα πάνω τις προσδοκίες τους για τη μελλοντική οικονομική κατάσταση της Κύπρου και εμφανίστηκαν λιγότερο απαισιόδοξοι απ' ό,τι τον Μάρτιο για τις συνθήκες στην αγορά εργασίας.

Διάγραμμα 7: Δείκτης Οικονομικού Κλίματος – Καταναλωτές (συνεισφορά συνιστωσών)



Οι αντιλήψεις των καταναλωτών για την πορεία των τιμών τους τελευταίους 12 μήνες αποτυπώνουν ενίσχυση των ανοδικών τάσεων. Οι προσδοκίες για τις εξελίξεις στις τιμές κατά τους επόμενους 12 μήνες, αν και αναθεωρήθηκαν ελαφρώς προς τα κάτω, παραμένουν σε πολύ υψηλά επίπεδα, υποδηλώνοντας συνέχιση των αυξητικών πιέσεων στις τιμές των καταναλωτικών αγαθών.

Τον Απρίλιο, η καταλληλότητα της τρέχουσας περιόδου για μεγάλες αγορές αξιολογήθηκε περίπου το ίδιο αρνητικά όπως και τον περασμένο μήνα. Συγχρόνως, οι καταναλωτές παρέμειναν το ίδιο διστακτικοί όπως και τον Μάρτιο ως προς το ενδεχόμενο πραγματοποίησης δαπανών για μεγάλες αγορές. Συγκριτικά με τον περασμένο μήνα, οι αξιολογήσεις για την καταλληλότητα της τρέχουσας περιόδου για αποταμίευση ήταν δυσμενέστερες. Ταυτόχρονα, οι καταναλωτές εμφανίστηκαν πιο αρνητικοί ως προς το ενδεχόμενο αποταμίευσης κατά τους επόμενους 12 μήνες.

Συμπερασματικά, ο ΔΟΣ για την Κύπρο τον Απρίλιο αυξήθηκε κατά 2,8 μονάδες σε σχέση με τον Μάρτιο,

λόγω βελτίωσης του επιχειρηματικού κλίματος στις υπηρεσίες, στο λιανικό εμπόριο και στη μεταποίηση. Το επιχειρηματικό κλίμα στις κατασκευές επιδεινώθηκε, ενώ το κλίμα ανάμεσα στους καταναλωτές δε σημείωσε μεταβολή από τα επίπεδα Μαρτίου. Η οικονομική αβεβαιότητα τον Απρίλιο σημείωσε υποχώρηση. Οι προσδοκίες των επιχειρήσεων για τις τιμές πώλησης των προϊόντων τους αναθεωρήθηκαν προς τα πάνω σε όλους τους τομείς, προδιαγράφοντας περαιτέρω αυξήσεις τιμών. Παράλληλα, η πλειοψηφία των καταναλωτών αναμένουν συνέχιση των αυξήσεων στις τιμές με γοργούς ρυθμούς τους επόμενους μήνες.

Δείκτης Χρήσης Παραγωγικής Ικανότητας³

Στα πλαίσια των Ερευνών Οικονομικής Συγκυρίας διεξάγεται σε τριμηνιαία βάση έρευνα για τη χρήση της παραγωγικής ικανότητας (capacity utilization) των επιχειρήσεων στους τομείς της μεταποίησης και των υπηρεσιών. Οι συνεντεύξεις διεξάγονται τηλεφωνικά ανάμεσα σε ανώτερα στελέχη εταιρειών, σε δείγμα το οποίο δίνει βαρύτητα σε μεγαλύτερες επιχειρηματικές μονάδες. Πιο κάτω παρουσιάζεται ο Δείκτης Χρήσης Παραγωγικής Ικανότητας για τους δύο τομείς, ο οποίος μετρά το τρέχον επίπεδο παραγωγής των επιχειρήσεων ως ποσοστό της μέγιστης παραγωγικής τους ικανότητας, όπου το 100% δηλώνει πλήρη χρήση της παραγωγικής ικανότητας. Ο Δείκτης Χρήσης Παραγωγικής Ικανότητας παρέχει ενδείξεις για την εξέλιξη της οικονομικής δραστηριότητας. Αν, για παράδειγμα, η ζήτηση στην αγορά αυξάνεται, ο βαθμός χρήσης της παραγωγικής ικανότητας τείνει να αυξάνεται, ενώ το αντίθετο συμβαίνει όταν η ζήτηση στην αγορά μειώνεται.

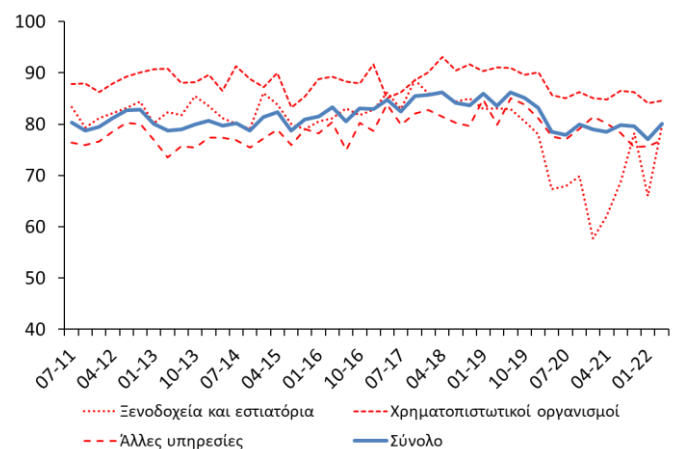
Η πορεία του Δείκτη Χρήσης Παραγωγικής Ικανότητας στη μεταποίηση για την περίοδο Ιουλίου 2008 – Απριλίου 2022 παρουσιάζεται στο Διάγραμμα 8, όπου η διακεκομμένη γραμμή αντιστοιχεί στον μέσο όρο του Δείκτη της περιόδου αυτής. Τον Απρίλιο 2022, ο βαθμός χρήσης της παραγωγικής ικανότητας στη μεταποίηση παρουσίασε αύξηση, φτάνοντας στο 60% από το 55% του Ιανουαρίου 2022. Ο δείκτης ξεπέρασε οριακά τον μακροχρόνιο μέσο όρο του (58%) για πρώτη φορά από την έναρξη της πανδημίας, αποτυπώνοντας την ανάκαμψη στη ζήτηση των προϊόντων του τομέα.

Διάγραμμα 8: Δείκτης Χρήσης Παραγωγικής Ικανότητας (%), Μεταποίηση



Στο Διάγραμμα 9 παρουσιάζεται η πορεία του Δείκτη Χρήσης Παραγωγικής Ικανότητας για το σύνολο του τομέα των υπηρεσιών, καθώς και για υποτομείς των υπηρεσιών. Τον Απρίλιο 2022, το συνολικό ποσοστό χρήσης της παραγωγικής ικανότητας στις υπηρεσίες αυξήθηκε στο 80% από το 77% που καταγράφηκε τον Ιανουάριο.

Διάγραμμα 9: Δείκτης Χρήσης Παραγωγικής Ικανότητας (%), Υπηρεσίες



Το υψηλότερο ποσοστό χρήσης σημειώθηκε στον υποτομέα των χρηματοπιστωτικών οργανισμών, με τον δείκτη να φτάνει το 85% τον Απρίλιο από 84% τον Ιανουάριο. Η μεγαλύτερη αύξηση στο ποσοστό χρήσης παραγωγικής ικανότητας σημειώθηκε στον υποτομέα ξενοδοχείων και εστιατορίων, όπου ο δείκτης τον Απρίλιο αυξήθηκε στο 80% από 66% τον Ιανουάριο. Στις υπόλοιπες υπηρεσίες, ο δείκτης τον Απρίλιο αυξήθηκε οριακά, στο 77% από 76% τον Ιανουάριο.

Η άνοδος στο ποσοστό χρήσης παραγωγικής ικανότητας, ιδιαίτερα στον υποτομέα των ξενοδοχείων και εστιατορίων, συνδέεται με τις σταδιακές χαλαρώσεις των μέτρων κατά της πανδημίας.

³ Τα στοιχεία που παρουσιάζονται σε αυτή την ενότητα είναι διορθωμένα ως προς τις εποχικές διακυμάνσεις (seasonally adjusted). Τα στοιχεία για τον Δείκτη Χρήσης Παραγωγικής Ικανότητας στις υπηρεσίες άρχισαν να συλλέγονται από τον Ιανουάριο 2010. Ο Δείκτης υπολογίζεται σύμφωνα με τον ορισμό που χρησιμοποιείται από την Ευρωπαϊκή Επιτροπή https://ec.europa.eu/info/sites/info/files/file_import/bcs_cu_in_services_en_0.pdf.

Πίνακας 1: Δείκτες και διαφορά μεταξύ ποσοστού θετικών και ποσοστού αρνητικών απαντήσεων ανά ερώτηση¹

Μήνας	2021										2022			
	4	5	6	7	8	9	10	11	12	1	2	3	4	
ΔΕΙΚΤΗΣ ΟΙΚΟΝΟΜΙΚΗΣ ΣΥΓΚΥΡΙΑΣ (ΚΟΕ)²	96,5	103,9	110,0	105,5	108,4	106,9	109,2	108,4	110,4	108,0	111,5	102,1	104,9	
ΔΕΙΚΤΗΣ ΟΙΚΟΝΟΜΙΚΗΣ ΑΒΕΒΑΙΟΤΗΤΑΣ (ΚΟΕ)²	49,9	39,6	27,9	39,3	37,9	35,6	33,1	43,4	31,7	43,6	36,9	57,0	42,6	
ΥΠΗΡΕΣΙΕΣ														
Επιχειρηματικό Κλίμα – Δείκτης ³	-6	15	35	23	31	25	33	32	37	29	41	15	23	
Οικονομική κατάσταση επιχείρησης τους τελευταίους 3 μήνες ⁴	-29	-2	20	23	26	7	9	26	15	26	26	16	21	
Ζήτηση τους τελευταίους 3 μήνες ⁴	-16	1	29	24	33	28	30	39	44	32	44	27	30	
Αναμενόμενη ζήτηση τους επόμενους 3 μήνες ⁴	27	47	54	23	34	41	60	31	53	29	53	2	18	
Απασχόληση τους τελευταίους 3 μήνες	0	2	4	-5	-6	-6	-17	-9	-20	-14	0	-8	-1	
Αναμενόμενη απασχόληση τους επόμενους 3 μήνες	-3	2	6	6	5	6	11	7	-3	-7	2	2	-3	
Αναμενόμενες τιμές πώλησης τους επόμενους 3 μήνες	-1	7	5	4	6	11	9	19	10	24	24	31	33	
Αβεβαιότητα: δυσκολία πρόβλεψης οικονομικής κατάστασης επιχείρησης ^{5,6}	65	45	32	46	41	39	35	49	32	48	41	67	45	
ΛΙΑΝΙΚΟ ΕΜΠΟΡΙΟ														
Επιχειρηματικό Κλίμα – Δείκτης ³	-20	-11	-7	-8	-6	-5	-4	-3	-3	-5	1	-8	-5	
Πωλήσεις τους τελευταίους 3 μήνες ⁴	-47	-49	-37	-39	-29	-21	-22	-17	-14	-25	-16	-20	-19	
Τρέχοντα αποθέματα ⁴	-21	-24	-11	-14	-15	-12	-17	-16	-11	-13	-9	-11	-2	
Αναμενόμενες πωλήσεις τους επόμενους 3 μήνες ⁴	-33	-9	4	2	-2	-8	-7	-8	-6	-2	11	-17	2	
Αναμενόμενες παραγγελίες σε προμηθευτές τους επόμενους 3 μήνες	-36	-14	-1	-7	-11	-12	-14	-11	-14	-11	-5	-20	-11	
Αναμενόμενη απασχόληση τους επόμενους 3 μήνες	0	-1	1	0	0	-1	-1	-1	2	-1	0	1	-1	
Αναμενόμενες τιμές πώλησης τους επόμενους 3 μήνες	-1	9	10	23	37	45	65	68	68	60	65	71	79	
Αβεβαιότητα: δυσκολία πρόβλεψης οικονομικής κατάστασης επιχείρησης ^{5,6}	62	65	57	67	76	72	71	77	73	71	68	69	81	
ΚΑΤΑΣΚΕΥΕΣ														
Επιχειρηματικό Κλίμα – Δείκτης ³	-23	-15	-18	-17	-17	-20	-16	-19	-17	-14	-16	-16	-19	
Οικοδομική δραστηριότητα τους τελευταίους 3 μήνες	-24	-4	-3	-13	-15	-17	-20	-17	-11	-9	-12	-17	-27	
Υπό εξέλιξη έργα (current overall order books) ⁴	-44	-36	-35	-41	-39	-37	-34	-37	-39	-34	-33	-31	-37	
Αναμενόμενη απασχόληση τους επόμενους 3 μήνες ⁴	-2	5	-1	7	4	-2	1	0	6	6	1	0	-2	
Αναμενόμενες τιμές πώλησης τους επόμενους 3 μήνες	11	20	29	50	56	54	67	77	76	81	80	90	99	
Αβεβαιότητα: δυσκολία πρόβλεψης οικονομικής κατάστασης επιχείρησης ^{5,6}	43	41	33	52	54	38	37	58	46	57	56	67	58	
ΜΕΤΑΠΟΙΗΣΗ														
Επιχειρηματικό Κλίμα – Δείκτης ³	-24	-15	-13	-12	-12	-10	-8	-8	-3	-3	1	-7	3	
Παραγωγή τους τελευταίους 3 μήνες	-58	-38	-28	-23	-23	-12	-2	0	5	-2	4	-3	-5	
Τρέχουσες συνολικές παραγγελίες ⁴	-55	-52	-53	-52	-59	-49	-43	-44	-36	-35	-26	-31	-27	
Τρέχουσες παραγγελίες για εξαγωγές	-69	-54	-68	-50	-52	-38	-16	-43	-46	-77	-44	-41	-34	
Τρέχοντα αποθέματα τελικών προϊόντων ⁴	-17	-21	-22	-21	-30	-27	-26	-22	-22	-16	-23	-20	-25	
Αναμενόμενη παραγωγή τους επόμενους 3 μήνες ⁴	-34	-14	-7	-4	-6	-7	-6	-3	7	11	7	-11	11	
Αναμενόμενη απασχόληση τους επόμενους 3 μήνες ⁵	0	1	0	1	1	1	1	3	0	1	0	0	1	
Αναμενόμενες τιμές πώλησης τους επόμενους 3 μήνες	1	3	1	10	10	27	38	58	56	52	52	62	71	
Αβεβαιότητα: δυσκολία πρόβλεψης οικονομικής κατάστασης επιχείρησης ^{5,6}	60	61	56	57	66	71	66	76	72	81	67	81	74	
ΚΑΤΑΝΑΛΩΤΕΣ														
Καταναλωτικό Κλίμα – Δείκτης ³	-18	-18	-13	-23	-20	-17	-20	-19	-20	-18	-20	-27	-27	
Οικονομική κατάσταση νοικοκυριού τους τελευταίους 12 μήνες ⁴	-20	-19	-13	-16	-16	-16	-15	-18	-15	-17	-17	-19	-23	
Αναμενόμενη οικονομική κατάσταση νοικοκυριού τους επόμενους 12 μήνες ⁴	-5	-3	0	-8	-5	-8	-11	-11	-8	-7	-14	-18	-17	
Οικονομική κατάσταση στην Κύπρο τους τελευταίους 12 μήνες	-71	-71	-56	-59	-52	-48	-41	-40	-36	-44	-44	-50	-58	
Αναμενόμενη οικονομική κατάσταση στην Κύπρο τους επόμενους 12 μήνες ⁴	-19	-19	-11	-31	-26	-20	-24	-23	-22	-20	-26	-42	-38	
Τιμές καταναλωτικών αγαθών τους τελευταίους 12 μήνες	-17	-17	-13	6	21	28	41	44	47	56	69	67	75	
Αναμενόμενες τιμές καταναλωτικών αγαθών τους επόμενους 12 μήνες	-9	-9	-12	7	18	14	37	36	20	25	34	63	58	
Αναμενόμενη ανεργία στην Κύπρο τους επόμενους 12 μήνες ⁵	36	23	13	40	36	24	21	22	22	20	9	39	33	
Καταλληλότητα τρέχουσας χρονικής στιγμής για μεγάλες αγορές	-31	-38	-32	-41	-42	-39	-43	-37	-44	-42	-47	-49	-47	
Δαπάνες για μεγάλες αγορές τους επόμενους 12 μήνες ⁴	-31	-31	-30	-37	-31	-26	-31	-25	-35	-29	-25	-31	-30	
Καταλληλότητα τρέχουσας χρονικής στιγμής για αποταμίευση	-21	-21	-19	-15	-19	-24	-19	-19	-18	-25	-27	-20	-25	
Πιθανότητα αποταμίευσης τους επόμενους 12 μήνες	-38	-33	-33	-33	-32	-40	-33	-36	-32	-37	-33	-35	-40	
Δήλωση-περιγραφή για την τρέχουσα κατάσταση του νοικοκυριού	14	15	17	16	17	16	15	17	16	18	13	15	15	
Αβεβαιότητα: δυσκολία πρόβλεψης οικονομικής κατάστασης νοικοκυριού ^{5,6}	0	6	-4	-1	1	1	1	-1	-1	4	-2	10	6	

Σημειώσεις: ¹ Οι θετικές απαντήσεις αναφέρονται σε αύξηση/βελτίωση/καταλληλότητα/πάνω από το κανονικό/μεγάλη πιθανότητα και οι αρνητικές στα αντίθετα. Τα στοιχεία είναι διορθωμένα από εποχικές διακυμάνσεις (seasonally adjusted). ² Η κατασκευή του δείκτη περιγράφεται στο https://ec.europa.eu/info/sites/default/files/bcs_user_guide.pdf. ³ Ο δείκτης που χρησιμοποιείται αντικατοπτρίζει την συνεισφορά των τομέων στο ΑΕΠ της Κύπρου. ⁴ Η κατασκευή του δείκτη περιγράφεται στο https://ec.europa.eu/info/sites/default/files/bcs_user_guide.pdf. ⁵ Οι απαντήσεις στη συγκεκριμένη ερώτηση δε διορθώνονται ως προς τις εποχικές διακυμάνσεις (non-seasonally adjusted). ⁶ Διαφορά του ποσοστού ερωτώμενων που θεωρεί ότι η μελλοντική οικονομική κατάσταση (της επιχείρησης / του νοικοκυριού) είναι δύσκολο να προβλεφθεί από το ποσοστό αυτών που θεωρεί ότι είναι εύκολο να προβλεφθεί.

Κέντρο Οικονομικών Ερευνών
Πανεπιστήμιο Κύπρου

Ιστοσελίδα: <https://www.ucy.ac.cy/erc/el/>
Ηλεκτρονική Διεύθυνση: erc@ucy.ac.cy Τηλέφωνο: 22893660

Το δελτίο δημοσιεύει αποτελέσματα από τις Έρευνες Οικονομικής Συγκυρίας που διεξάγονται στην Κύπρο και συντονίζονται από το Κέντρο Οικονομικών Ερευνών ως μέρος του ευρωπαϊκού προγράμματος Joint Harmonised European Union Programme of Business and Consumer Surveys. Το δελτίο εκφράζει απόψεις των συγγραφέων* μόνο και η Ευρωπαϊκή Επιτροπή δε φέρει ευθύνη για οποιαδήποτε χρήση του περιεχομένου.

* Χριστιάνα Αναξαγόρου (anaxagorou.christiana@ucy.ac.cy)

* Βασιλική Μποζάνη (bozani.vasiliki@ucy.ac.cy)

* Νικολέττα Πασιουρτίδου (n.pashourtidou@ucy.ac.cy)

* Μαριάννα Χαραλάμπους (charalambous.a.marianna@ucy.ac.cy)

Επιτρέπεται η αναδημοσίευση, η αναπαραγωγή ή η μετάδοση, από οποιοδήποτε οπτικοακουστικό μέσο, όλου ή μέρους του δελτίου, με αναφορά στο παρόν δελτίο.