



# Έρευνες Οικονομικής Συγκυρίας

ΠΑΝΕΠΙΣΤΗΜΙΟ ΚΥΠΡΟΥ

Μάιος 2020

Οι Έρευνες Οικονομικής Συγκυρίας στοχεύουν στην αποτύπωση των αντιλήψεων των επιχειρηματιών και καταναλωτών για την τρέχουσα οικονομική κατάσταση και των προσδοκιών τους για διάφορα οικονομικά μεγέθη. Τα στοιχεία συλλέγονται μηνιαία, βάσει εναρμονισμένων ερωτηματολογίων σε όλες τις χώρες της Ευρωπαϊκής Ένωσης (ΕΕ) και καλύπτουν τους τομείς των υπηρεσιών, του λιανικού εμπορίου, των κατασκευών, της μεταποίησης, καθώς και καταναλωτές. Η χρησιμότητα αυτών των στοιχείων έγκειται στις προπορευόμενες πληροφορίες που περιέχουν για την εξέλιξη διαφόρων μακροοικονομικών μεγεθών. Τα στοιχεία παρουσιάζουν τη διαφορά του ποσοστού των ερωτηθέντων που απάντησαν θετικά από το ποσοστό αυτών που εκφράστηκαν αρνητικά. Οι έρευνες περιέχουν ερωτήσεις που αφορούν την τρέχουσα οικονομική κατάσταση των επιχειρήσεων και νοικοκυριών (Τρέχουσα Κατάσταση) και τις προσδοκίες τους για το προσεχές μέλλον (Προσδοκίες). Για κάθε τομέα υπολογίζεται ένας δείκτης που αντανακλά το γενικό κλίμα στον συγκεκριμένο τομέα (Τρέχουσα Κατάσταση και Προσδοκίες). Για παρουσίαση της ευρύτερης οικονομικής κατάστασης στην Κύπρο δημοσιεύεται ο Δείκτης Οικονομικής Συγκυρίας (ΔΟΣ-ΚΟΕ) ο οποίος αποτελείται από σταθμισμένες απαντήσεις που αφορούν την τρέχουσα κατάσταση και τις προσδοκίες από όλους τους τομείς. Η στάθμιση του δείκτη λαμβάνει υπόψη τη συνεισφορά του κάθε τομέα στο ΑΕΠ της Κύπρου. Οι έρευνες διεξάγονται ανάμεσα σε ανώτερα στελέχη εταιρειών σε δείγμα το οποίο δίνει μεγαλύτερη βαρύτητα σε μεγαλύτερες επιχειρηματικές μονάδες. Η έρευνα καταναλωτών γίνεται με τη χρήση τυχαίου δείγματος. Οι έρευνες διεξάγονται μεταξύ της πρώτης και της τρίτης εβδομάδας του κάθε μήνα.

ΚΕΝΤΡΟ ΟΙΚΟΝΟΜΙΚΩΝ ΕΡΕΥΝΩΝ

## Περίληψη

Τον Μάιο 2020, το οικονομικό κλίμα επιδεινώθηκε περαιτέρω, με τον Δείκτη Οικονομικής Συγκυρίας (ΔΟΣ) να μειώνεται κατά 4,1 μονάδες σε σύγκριση με τον Απρίλιο. Η μείωση του ΔΟΣ προήλθε από εκ νέου επιδείνωση του επιχειρηματικού κλίματος στις υπηρεσίες και στο λιανικό εμπόριο και, σε μικρότερο βαθμό, από υποχώρηση του κλίματος στις κατασκευές. Η μείωση του ΔΟΣ τον Μάιο συνδέεται κυρίως με αρνητικότερες αξιολογήσεις της οικονομικής κατάστασης κατά τους τελευταίους τρεις μήνες παρά με επιδεινούμενες προσδοκίες.

Στις υπηρεσίες, οι επιχειρήσεις αξιολόγησαν αρνητικότερα την οικονομική τους κατάσταση και τον κύκλο εργασιών τους κατά το τελευταίο τρίμηνο, οδηγώντας σε χειροτέρευση του κλίματος στον τομέα. Στο λιανικό εμπόριο το κλίμα υποχώρησε λόγω δυσμενέστερων αξιολογήσεων σχετικά με τις πωλήσεις των τελευταίων τριών μηνών και το επίπεδο των αποθεμάτων. Ωστόσο, οι προσδοκίες για τον κύκλο εργασιών στις υπηρεσίες και για τις πωλήσεις στο λιανικό εμπόριο ήταν λιγότερο αρνητικές συγκριτικά με τον Απρίλιο. Οι επιχειρήσεις στις κατασκευές αξιολόγησαν αρνητικότερα τα υπό εξέλιξη έργα τους και αναθεώρησαν ελαφρώς προς τα κάτω τις προσδοκίες τους για τον αριθμό των εργαζομένων τους, με αποτέλεσμα την κάμψη του κλίματος στον κλάδο.

Το επιχειρηματικό κλίμα στη μεταποίηση σημείωσε βελτίωση λόγω ευνοϊκότερων αξιολογήσεων του επιπέδου των αποθεμάτων τελικών προϊόντων και λιγότερο απαισιόδοξων εκτιμήσεων για την παραγωγή του επόμενου τριμήνου. Η καταναλωτική εμπιστοσύνη καλυτέρευσε ελαφρώς λόγω κυρίως λιγότερο δυσμενών εκτιμήσεων των καταναλωτών σχετικά με την οικονομική κατάσταση των νοικοκυριών τους και της Κύπρου γενικότερα.

Νέα στοιχεία από τις Έρευνες Οικονομικής Συγκυρίας, τα οποία αποσκοπούν στη μέτρηση της αβεβαιότητας, δείχνουν ότι τα ψηλότερα επίπεδα αβεβαιότητας τον Μάιο παρατηρήθηκαν στις κατασκευές και στη μεταποίηση. Η μεγαλύτερη άνοδος στο επίπεδο αβεβαιότητας που αντιμετωπίζουν οι επιχειρήσεις σε σχέση με το 2019, καταγράφηκε στον τομέα των υπηρεσιών.



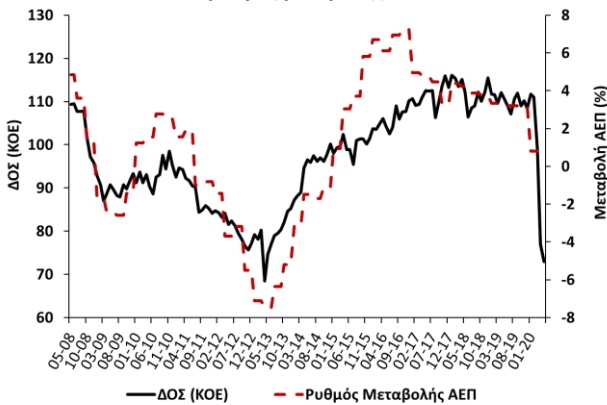
Η καταγραφή του οικονομικού κλίματος στην Κύπρο διεξάγεται μέσω της συμμετοχής του Κέντρου Οικονομικών Ερευνών του Πανεπιστημίου Κύπρου (ΚΟΕ), σε συνεργασία με την εταιρεία RAI Consultants Ltd, στο ευρωπαϊκό πρόγραμμα Joint Harmonised European Union Programme of Business and Consumer Surveys. Το έργο χρηματοδοτείται από την Ευρωπαϊκή Ένωση, το Υπουργείο Οικονομικών και το Πανεπιστήμιο Κύπρου.

Co-funded by  
the European Union



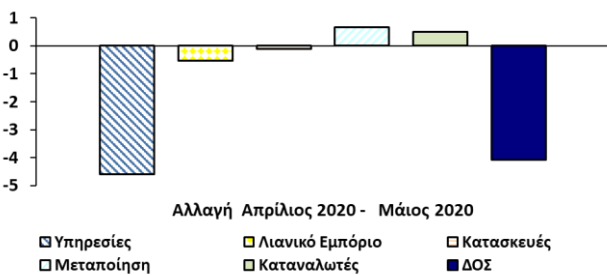
Τον Μάιο 2020, ο Δείκτης Οικονομικής Συγκυρίας (ΔΟΣ) για την Κύπρο μειώθηκε κατά 4,1 μονάδες σε σύγκριση με τον Απρίλιο 2020 (Διάγραμμα 1, Πίνακας 1). Ως αποτέλεσμα της πανδημίας COVID-19 και των περιοριστικών μέτρων, ο ΔΟΣ υποχώρησε πολύ πιο κάτω από τον μακροχρόνιο μέσο όρο του (δηλ. τις 100 μονάδες), υποδηλώνοντας τις προκλήσεις για την οικονομική δραστηριότητα στην Κύπρο τα επόμενα τρίμηνα.

Διάγραμμα 1: Δείκτης Οικονομικής Συγκυρίας (ΚΟΕ) και ρυθμός μεταβολής ΑΕΠ<sup>1</sup>



Η μείωση του ΔΟΣ τον Μάιο προήλθε από περαιτέρω επιδεινωση του επιχειρηματικού κλίματος στις υπηρεσίες και στο λιανικό εμπόριο και, σε μικρότερο βαθμό, από υποχώρηση του κλίματος στις κατασκευές (Διάγραμμα 2). Η μείωση του ΔΟΣ τον Μάιο συνδέεται κυρίως με αρνητικότερες αξιολογήσεις της οικονομικής κατάστασης κατά τους τελευταίους τρεις μήνες παρά με επιδεινούμενες προσδοκίες.

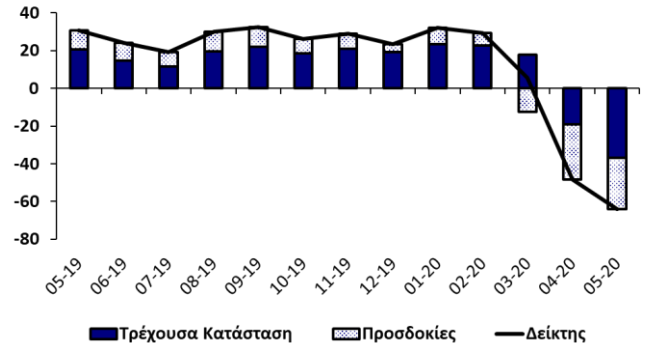
Διάγραμμα 2: Αλλαγή ΔΟΣ και οι συνιστώσες της



Στον τομέα των **υπηρεσιών** το επιχειρηματικό κλίμα υποχώρησε λόγω χειροτέρευσης της τρέχουσας κατάστασης (Διάγραμμα 3, Πίνακας 1), φτάνοντας στο χαμηλότερο σημείο του ιστορικά. Τον Μάιο οι αξιολογήσεις των επιχειρήσεων για την οικονομική τους κατάσταση, τον κύκλο εργασιών τους και την απασχόλησή τους κατά το τελευταίο τρίμηνο επιδεινώθηκαν περαιτέρω. Αντίθετα, οι προσδοκίες των επιχειρήσεων για το επόμενο τρίμηνο σχετικά με τον

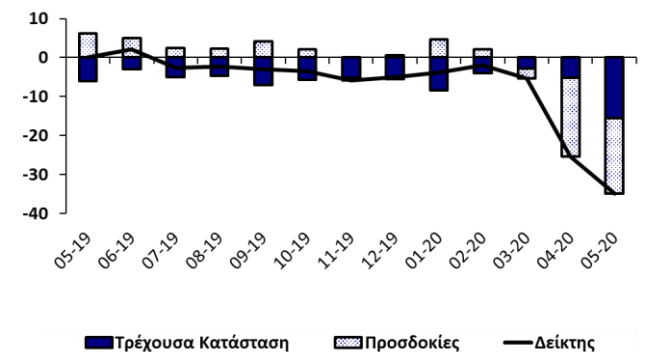
κύκλο εργασιών, την απασχόληση και τις τιμές πώλησης καταγράφηκαν λιγότερο αρνητικές συγκριτικά με τον Απρίλιο, αν και παραμένουν σε αρκετά χαμηλά επίπεδα.

Διάγραμμα 3: Δείκτης Επιχειρηματικού Κλίματος – Υπηρεσίες (συνεισφορά τρέχουσας κατάστασης και προσδοκιών)



Στο **λιανικό εμπόριο** το επιχειρηματικό κλίμα υποχώρησε λόγω χειροτέρευσης της τρέχουσας κατάστασης (Διάγραμμα 4, Πίνακας 1). Τον Μάιο οι απαντήσεις των επιχειρήσεων για τις πωλήσεις του τελευταίου τριμήνου ήταν δυσμενέστερες συγκριτικά με τον Απρίλιο. Ταυτόχρονα, οι αξιολογήσεις για τα τρέχοντα επίπεδα των αποθεμάτων κατέγραψαν τάσεις ανόδου επιβαρύνοντας το κλίμα. Συγκριτικά με τον Απρίλιο, οι επιχειρήσεις παρουσιάστηκαν λιγότερο απαισιόδοξες για τις πωλήσεις και τον αριθμό των εργαζομένων τους κατά το επόμενο τρίμηνο. Ωστόσο, οι εκτιμήσεις σχετικά με τις μελλοντικές πωλήσεις παραμένουν πολύ αρνητικές. Οι εκτιμήσεις των επιχειρήσεων για τις παραγγελίες σε προμηθευτές κατά το επόμενο τρίμηνο διαμορφώθηκαν γύρω στα αρνητικά επίπεδα του Απριλίου. Οι προσδοκίες των επιχειρήσεων για τις τιμές πώλησης του επόμενου τριμήνου αναθεωρήθηκαν προς τα πάνω τον Μάιο.

Διάγραμμα 4: Δείκτης Επιχειρηματικού Κλίματος – Λιανικό Εμπόριο (συνεισφορά τρέχουσας κατάστασης και προσδοκιών)

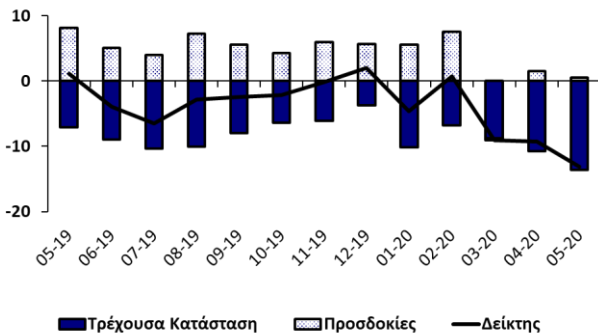


Στον τομέα των **κατασκευών** το επιχειρηματικό κλίμα υποχώρησε λόγω χειροτέρευσης της τρέχουσας κατάστασης και των προσδοκιών (Διάγραμμα 5, Πίνακας 1). Τον Μάιο οι απαντήσεις των επιχειρήσεων για τη δραστηριότητά τους το τελευταίο τρίμηνο κατέγραψαν σημαντική επιδείνωση και οι αξιολογήσεις τους για τα υπό εξέλιξη έργα ήταν αρνητικότερες σε σχέση με τον

<sup>1</sup> Ο ρυθμός μεταβολής του πραγματικού ΑΕΠ (διορθωμένο ως προς τις εποχικές διακυμάνσεις και τις εργάσιμες μέρες) υπολογίζεται σε σύγκριση με το αντίστοιχο τρίμηνο του προηγούμενου χρόνου (πηγή: Στατιστική Υπηρεσία).

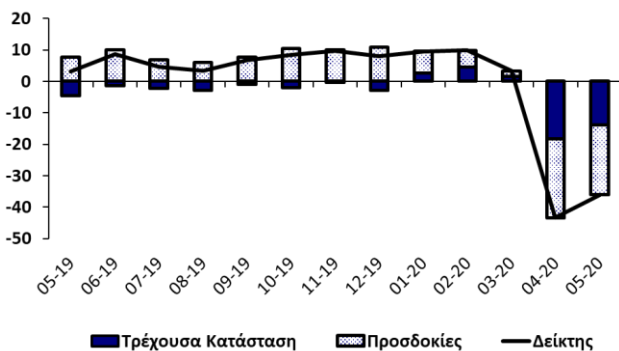
περασμένο μήνα. Τον Μάιο οι προσδοκίες για την απασχόληση κατά το επόμενο τρίμηνο αναθεωρήθηκαν προς τα κάτω, παραμένοντας όμως οριακά θετικές. Οι προσδοκίες για τις τιμές πώλησης παρέμειναν γύρω στα αρνητικά επίπεδα του Απριλίου.

Διάγραμμα 5: Δείκτης Επιχειρηματικού Κλίματος – Κατασκευές (συνεισφορά τρέχουσας κατάστασης και προσδοκιών)



Στη **μεταποίηση** το επιχειρηματικό κλίμα σημείωσε άνοδο από το ιστορικά χαμηλό επίπεδο Απριλίου, λόγω βελτίωσης της τρέχουσας κατάστασης και των προσδοκιών (Διάγραμμα 6, Πίνακας 1). Τον Μάιο οι αξιολογήσεις για την παραγωγή του τελευταίου τριμήνου και για τα τρέχοντα επίπεδα των συνολικών παραγγελιών κατέγραψαν περαιτέρω επιδείνωση, υποχωρώντας στο αρνητικότερο σημείο τους ιστορικά. Αντίθετα, οι απαντήσεις των επιχειρήσεων για τα τρέχοντα επίπεδα των παραγγελιών για εξαγωγές ήταν λιγότερο δυσμενείς συγκριτικά με τον Απρίλιο. Επίσης, οι αξιολογήσεις των αποθεμάτων τελικών προϊόντων αποτύπωσαν τάσεις μείωσης, ευνοώντας το κλίμα. Τον Μάιο οι επιχειρήσεις αναθεώρησαν προς τα πάνω τις προσδοκίες τους για την παραγωγή και τον αριθμό των εργαζομένων τους κατά το επόμενο τρίμηνο, ενώ οι προσδοκίες για τις τιμές πώλησης των προϊόντων τους παρέμειναν στα οριακά αρνητικά επίπεδα Απριλίου.

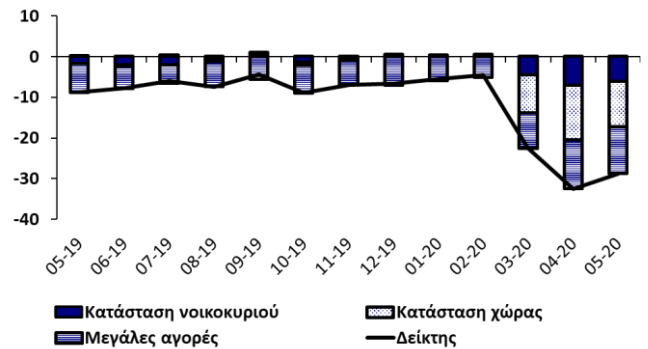
Διάγραμμα 6: Δείκτης Επιχειρηματικού Κλίματος – Μεταποίηση (συνεισφορά τρέχουσας κατάστασης και προσδοκιών)



Το κλίμα ανάμεσα στους **καταναλωτές** τον Μάιο σημείωσε βελτίωση, αν και παραμένει αρκετά αρνητικό (Διάγραμμα 7, Πίνακας 1). Τον Μάιο οι απαντήσεις των καταναλωτών για την οικονομική κατάσταση των νοικοκυριών τους και της Κύπρου κατά τους τελευταίους

12 μήνες ήταν δυσμενέστερες σε σχέση με τον Απρίλιο. Τον Μάιο οι προσδοκίες των καταναλωτών για τη μελλοντική οικονομική κατάσταση των νοικοκυριών τους και της χώρας αναθεωρήθηκαν προς τα πάνω, αν και παραμένουν αρκετά αρνητικές. Συγκριτικά με τον Απρίλιο, οι εκτιμήσεις των καταναλωτών για τις μελλοντικές συνθήκες στην αγορά εργασίας ήταν λιγότερο δυσμενείς, αν και σημαντικό ποσοστό καταναλωτών αναμένει άνοδο της ανεργίας.

Διάγραμμα 7: Δείκτης Οικονομικού Κλίματος – Καταναλωτές (συνεισφορά συνιστωσών)



Οι απαντήσεις για την πορεία των τιμών των καταναλωτικών αγαθών κατά τους τελευταίους 12 μήνες ήταν αρνητικότερες τον Μάιο, με λιγότερους καταναλωτές να έχουν παρατηρήσει αυξήσεις τιμών. Οι προσδοκίες για την πορεία των τιμών κατά τους επόμενους 12 μήνες αναθεωρήθηκαν ξανά προς τα κάτω.

Οι αξιολογήσεις των καταναλωτών για την καταλληλότητα της τρέχουσας περιόδου για μεγάλες αγορές καθώς και για αποταμίευση ήταν λιγότερο δυσμενείς συγκριτικά με τον Απρίλιο. Παράλληλα, οι καταναλωτές τοποθετήθηκαν λιγότερο αρνητικά απ' ό,τι τον Απρίλιο σε σχέση με μεγάλες αγορές και το ενδεχόμενο αποταμίευσης κατά τους επόμενους 12 μήνες.

Συμπερασματικά, ο ΔΟΣ για την Κύπρο τον Μάιο μειώθηκε κατά 4,1 μονάδες σε σχέση με τον Απρίλιο λόγω επιδείνωσης του κλίματος στις υπηρεσίες, στο λιανικό εμπόριο και στις κατασκευές. Το κλίμα στη μεταποίηση και μεταξύ καταναλωτών σημείωσε βελτίωση.

### Αβεβαιότητα

Από τον Μάιο 2020, έχει εισαχθεί μία νέα ερώτηση στις μηνιαίες έρευνες επιχειρήσεων και καταναλωτών που αποσκοπεί στη μέτρηση της οικονομικής αβεβαιότητας.<sup>2</sup> Οι επιχειρήσεις και οι καταναλωτές ερωτώνται για τον τρέχοντα βαθμό δυσκολίας που αντιμετωπίζουν όταν καλούνται να προβλέψουν τη μελλοντική οικονομική τους κατάσταση. Ο βαθμός δυσκολίας αξιολογείται σε

<sup>2</sup> Η Ευρωπαϊκή Επιτροπή εισηγήθηκε την εισαγωγή της ερώτησης στα προγράμματα των χωρών που συμμετέχουν στο "Joint Harmonised EU Programme of Business and Consumer Surveys" σε εθελοντική βάση.

κλίμακα από 1 (εύκολο να προβλεφθεί) μέχρι 4 (δύσκολο να προβλεφθεί). Τα στοιχεία παρουσιάζονται ως η διαφορά μεταξύ του ποσοστού των ερωτώμενων που θεωρεί ότι η μελλοντική οικονομική κατάστασή του είναι δύσκολο να προβλεφθεί από το ποσοστό αυτών που θεωρεί ότι είναι εύκολο να προβλεφθεί. Όσο πιο μεγάλη είναι η διαφορά των ποσοστών, τόσο ψηλότερο είναι το επίπεδο αβεβαιότητας. Το 2019 διενεργήθηκε πιλοτική έρευνα σχετικά με τη νέα ερώτηση. Στον Πίνακα 1 παρουσιάζονται μερικά αποτελέσματα για το 2019 (μέσος όρος της περιόδου Μαΐου – Αυγούστου), καθώς και τα νέα στοιχεία Μαΐου 2020. Την περίοδο Μαΐου – Αυγούστου 2019, οι επιχειρήσεις στο λιανικό εμπόριο αντιμετώπιζαν μεγαλύτερη αβεβαιότητα συγκριτικά με επιχειρήσεις σε άλλους τομείς καθώς και καταναλωτές, ενώ οι επιχειρήσεις στις υπηρεσίες τη μικρότερη. Τον Μάιο 2020, η αβεβαιότητα ανάμεσα σε επιχειρήσεις και καταναλωτές σημείωσε σημαντική αύξηση συγκριτικά με την περίοδο Μαΐου – Αυγούστου 2019. Τον Μάιο 2020, τα ψηλότερα επίπεδα αβεβαιότητας παρατηρήθηκαν στις κατασκευές και στη μεταποίηση. Η μεγαλύτερη άνοδος στο επίπεδο αβεβαιότητας που αντιμετωπίζουν οι επιχειρήσεις σε σχέση με το 2019, καταγράφηκε στον τομέα των υπηρεσιών.

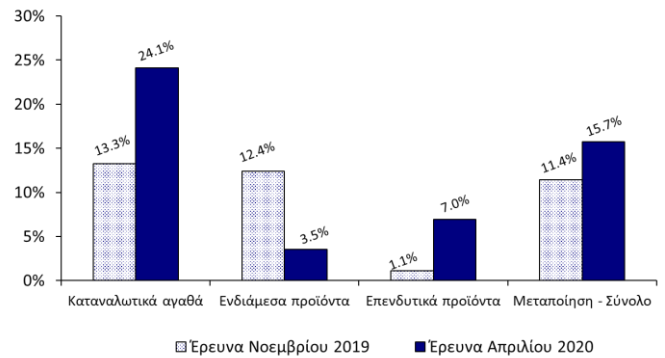
### Έρευνες Επενδύσεων

Οι Έρευνες Επενδύσεων διεξάγονται σε δείγμα 300 επιχειρήσεων στον τομέα της μεταποίησης και στοχεύουν στη συλλογή πληροφοριών για τα επενδυτικά τους σχέδια. Τα στοιχεία συλλέγονται δύο φορές τον χρόνο, Απρίλιο και Νοέμβριο, βάσει εναρμονισμένων ερωτηματολογίων στις διάφορες χώρες της ΕΕ.

Η Έρευνα Επενδύσεων Απριλίου 2020 κατέγραψε κάποιες διαφοροποιήσεις από την Έρευνα Νοεμβρίου 2019 στις εκτιμήσεις για τη μεταβολή των επενδύσεων το 2019 συγκριτικά με το 2018.<sup>3</sup> Τον Νοέμβριο 2019, οι επιχειρήσεις εκτίμησαν ότι οι επενδύσεις τους το 2019 θα αυξάνονταν κατά 11,4% σε σχέση με το 2018. Στην Έρευνα Απριλίου 2020, η μεταβολή στις συνολικές επενδύσεις στη μεταποίηση μεταξύ των ετών 2018 και 2019 εκτιμήθηκε στο 15,7%, αυξημένη κατά τέσσερις περίπου ποσοστιαίες μονάδες συγκριτικά με την Έρευνα Νοεμβρίου 2019. Τον Απρίλιο 2020, οι επιχειρήσεις παραγωγής καταναλωτικών αγαθών και επενδυτικών προϊόντων δήλωσαν πιο θετικούς ρυθμούς μεταβολής των επενδύσεών τους συγκριτικά με τον Νοέμβριο 2019.

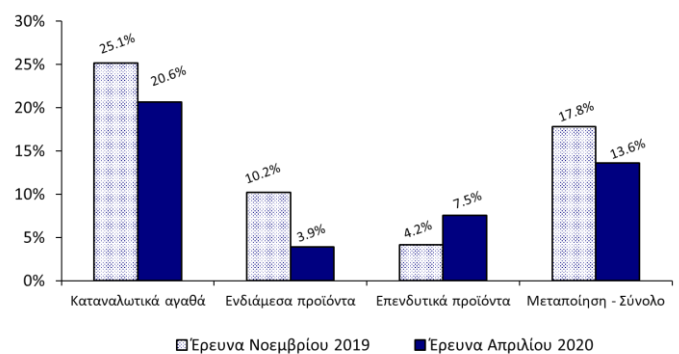
Αντίθετα, τα ποσοστά μεταβολής των επενδύσεων στον υποτομέα των ενδιάμεσων προϊόντων διαμορφώθηκαν σε χαμηλότερο επίπεδο, παραμένοντας όμως θετικά (Διάγραμμα 8).

Διάγραμμα 8: Ποσοστιαία μεταβολή των επενδύσεων το 2019 σε σχέση με το 2018



Αναφορικά με τις εκτιμήσεις για τη μεταβολή των επενδύσεων το 2020 σε σχέση με το 2019, οι επιχειρήσεις στην Έρευνα Νοεμβρίου 2019 ανέμεναν αύξηση της τάξης του 17,8%. Στην Έρευνα Απριλίου 2020, η οποία διενεργήθηκε εν μέσω των περιοριστικών μέτρων λόγω της πανδημίας COVID-19, η εκτίμηση για τη μεταβολή στις επενδύσεις το 2020 ήταν πιο απαισιόδοξη συγκριτικά με αυτή στην Έρευνα Νοεμβρίου 2019. Ωστόσο, οι επιχειρήσεις στη μεταποίηση συνεχίζουν να αναμένουν αύξηση στις επενδύσεις τους το 2020. Συγκεκριμένα, οι επιχειρήσεις εκτιμούν άνοδο στις επενδύσεις τους κατά 13,6% το 2020, δηλαδή κατά τέσσερις περίπου ποσοστιαίες μονάδες πιο κάτω από τις προσδοκίες που εξέφρασαν τον Νοέμβριο. Η προς τα κάτω αναθεώρηση οφείλεται σε πιο συντηρητικές εκτιμήσεις στους υποτομείς παραγωγής καταναλωτικών αγαθών και ενδιάμεσων προϊόντων. Αντίθετα, οι επιχειρήσεις στον υποτομέα παραγωγής επενδυτικών προϊόντων αναθεώρησαν προς τα πάνω τις εκτιμήσεις τους (Διάγραμμα 9).

Διάγραμμα 9: Αναμενόμενη ποσοστιαία μεταβολή των επενδύσεων το 2020 σε σχέση με το 2019



<sup>3</sup> Στις επενδύσεις περιλαμβάνονται τόσο η αντικατάσταση του παλιού εξοπλισμού της επιχείρησης, όσο και η απόκτηση νέου εξοπλισμού, η αγορά ή κατασκευή νέων κτιρίων, η επέκταση παλιών κτιρίων και άλλα έργα υποδομής, όπως είναι τα έργα για έλεγχο της ρύπανσης, βελτίωση της ασφάλειας κλπ.

**Πίνακας 1: Δείκτες και διαφορά μεταξύ ποσοστού θετικών και ποσοστού αρνητικών απαντήσεων ανά ερώτηση<sup>1</sup>**

Μήνας	2019								2020				
	5	6	7	8	9	10	11	12	1	2	3	4	5
<b>ΔΕΙΚΤΗΣ ΟΙΚΟΝΟΜΙΚΗΣ ΣΥΓΚΥΡΙΑΣ (ΚΟΕ)</b>	110,6	108,9	107,1	110,7	111,9	109,1	110,2	108,4	111,7	111,0	98,9	77,0	72,9
<b>ΥΠΗΡΕΣΙΕΣ</b>													
Επιχειρηματικό Κλίμα – Δείκτης <sup>2</sup>	31	24	19	30	33	26	29	24	32	29	6	-48	-64
Οικονομική κατάσταση επιχείρησης τους τελευταίους 3 μήνες <sup>3</sup>	27	17	15	29	34	30	33	31	38	44	29	-27	-53
Ζήτηση τους τελευταίους 3 μήνες <sup>3</sup>	35	28	20	31	33	26	30	28	33	24	25	-31	-58
Αναμενόμενη ζήτηση τους επόμενους 3 μήνες <sup>3</sup>	30	28	24	31	31	22	24	13	26	20	-37	-88	-81
Απασχόληση τους τελευταίους 3 μήνες	-2	6	-4	-4	7	2	-10	-9	3	-6	-4	-5	-10
Αναμενόμενη απασχόληση τους επόμενους 3 μήνες	-3	15	4	8	15	5	-2	-7	1	11	-4	-7	-4
Αναμενόμενες τιμές πώλησης τους επόμενους 3 μήνες	1	3	-2	2	7	10	1	3	1	5	-7	-28	-26
Αβεβαιότητα: δυσκολία πρόβλεψης οικονομικής κατάστασης επιχείρησης <sup>5</sup>				-10									45
<b>ΛΙΑΝΙΚΟ ΕΜΠΟΡΙΟ</b>													
Επιχειρηματικό Κλίμα – Δείκτης <sup>2</sup>	0	2	-3	-2	-3	-4	-6	-5	-4	-2	-5	-25	-35
Πωλήσεις τους τελευταίους 3 μήνες <sup>3</sup>	-15	-10	-16	-21	-20	-18	-17	-14	-22	-12	-7	-26	-48
Τρέχοντα αποθέματα <sup>3</sup>	3	-2	-1	-7	2	-1	-2	2	3	0	1	-10	-1
Αναμενόμενες πωλήσεις τους επόμενους 3 μήνες <sup>3</sup>	19	15	7	7	12	6	-2	2	14	6	-8	-61	-58
Αναμενόμενες παραγγελίες σε προμηθευτές τους επόμενους 3 μήνες	8	8	5	0	4	-4	-6	2	6	0	-5	-50	-51
Αναμενόμενη απασχόληση τους επόμενους 3 μήνες	0	-1	0	1	2	-1	1	-2	1	2	2	-2	0
Αναμενόμενες τιμές πώλησης τους επόμενους 3 μήνες	4	6	5	5	5	1	8	11	15	8	8	-6	-2
Αβεβαιότητα: δυσκολία πρόβλεψης οικονομικής κατάστασης επιχείρησης <sup>5</sup>				46									57
<b>ΚΑΤΑΣΚΕΥΕΣ</b>													
Επιχειρηματικό Κλίμα – Δείκτης <sup>2</sup>	1	-4	-6	-3	-2	-2	0	2	-5	1	-9	-9	-13
Οικοδομική δραστηριότητα τους τελευταίους 3 μήνες	17	15	21	24	23	24	29	19	25	21	13	-5	-48
Υπό εξέλιξη έργα (current overall order books) <sup>3</sup>	-14	-18	-21	-20	-16	-13	-12	-7	-20	-14	-18	-22	-27
Αναμενόμενη απασχόληση τους επόμενους 3 μήνες <sup>3</sup>	16	10	8	15	11	9	12	11	11	15	-1	3	1
Αναμενόμενες τιμές πώλησης τους επόμενους 3 μήνες	19	18	13	17	23	11	19	16	12	16	10	-9	-8
Αβεβαιότητα: δυσκολία πρόβλεψης οικονομικής κατάστασης επιχείρησης <sup>5</sup>				11									60
<b>ΜΕΤΑΠΟΙΗΣΗ</b>													
Επιχειρηματικό Κλίμα – Δείκτης <sup>2</sup>	3	9	5	3	7	9	10	8	10	10	3	-43	-36
Παραγωγή τους τελευταίους 3 μήνες	1	7	10	1	8	18	23	20	20	22	24	-21	-66
Τρέχουσες συνολικές παραγγελίες <sup>3</sup>	-22	-19	-23	-21	-24	-18	-8	-16	-14	-6	-11	-65	-73
Τρέχουσες παραγγελίες για εξαγωγές	-25	4	-33	-41	-18	-14	-13	-1	-19	-2	-6	-83	-45
Τρέχοντα αποθέματα τελικών προϊόντων <sup>3</sup>	-9	-15	-17	-13	-21	-12	-7	-8	-22	-20	-15	-10	-32
Αναμενόμενη παραγωγή τους επόμενους 3 μήνες <sup>3</sup>	23	30	20	18	23	31	30	32	21	16	5	-75	-67
Αναμενόμενη απασχόληση τους επόμενους 3 μήνες <sup>4</sup>	0	2	2	0	0	9	7	6	4	6	4	-5	-2
Αναμενόμενες τιμές πώλησης τους επόμενους 3 μήνες	3	4	4	1	3	3	4	3	6	10	1	-1	-1
Αβεβαιότητα: δυσκολία πρόβλεψης οικονομικής κατάστασης επιχείρησης <sup>5</sup>				15									61
<b>ΚΑΤΑΝΑΛΩΤΕΣ</b>													
Δείκτης <sup>2</sup>	-9	-8	-6	-7	-4	-9	-7	-7	-6	-4	-23	-33	-29
Οικονομική κατάσταση νοικοκυριού τους τελευταίους 12 μήνες <sup>3</sup>	-7	-6	-7	-5	-4	-5	-2	-2	-3	-4	-2	-1	-8
Αναμενόμενη οικονομική κατάσταση νοικοκυριού τους επόμενους 12 μήνες <sup>3</sup>	1	-2	-1	3	4	-1	-1	3	3	4	-16	-27	-17
Οικονομική κατάσταση στην Κύπρο τους τελευταίους 12 μήνες	5	-1	6	4	8	2	9	9	7	7	20	15	-2
Αναμενόμενη οικονομική κατάσταση στην Κύπρο τους επόμενους 12 μήνες <sup>3</sup>	0	-2	2	-2	4	-3	-1	1	2	2	-37	-54	-45
Τιμές καταναλωτικών αγαθών τους τελευταίους 12 μήνες	15	13	4	-1	2	3	-2	1	5	12	-1	-3	-7
Αναμενόμενες τιμές καταναλωτικών αγαθών τους επόμενους 12 μήνες	2	5	-2	-3	0	0	-5	3	4	4	-3	-8	-16
Αναμενόμενη ανεργία στην Κύπρο τους επόμενους 12 μήνες <sup>4</sup>	-13	-4	-9	-4	-4	-1	-6	-6	-5	-5	42	63	59
Καταλληλότητα τρέχουσας χρονικής στιγμής για μεγάλες αγορές	-14	-24	-20	-13	-13	-18	-11	-7	-8	-7	-45	-55	-41
Δαπάνες για μεγάλες αγορές τους επόμενους 12 μήνες <sup>3</sup>	-29	-22	-18	-25	-22	-27	-24	-28	-24	-20	-35	-48	-46
Καταλληλότητα τρέχουσας χρονικής στιγμής για αποταμίευση	-31	-33	-28	-31	-22	-33	-30	-22	-29	-28	-30	-35	-29
Πιθανότητα αποταμίευσης τους επόμενους 12 μήνες	-47	-44	-38	-38	-41	-46	-47	-38	-43	-40	-47	-44	-35
Δήλωση-περιγραφή για την τρέχουσα κατάσταση του νοικοκυριού	10	13	11	18	13	13	13	19	15	15	13	12	15
Αβεβαιότητα: δυσκολία πρόβλεψης οικονομικής κατάστασης νοικοκυριού <sup>5</sup>				-5									-1

Σημειώσεις: <sup>1</sup> Οι θετικές απαντήσεις αναφέρονται σε αύξηση/βελτίωση/καταλληλότητα/πάνω από το κανονικό/μεγάλη πιθανότητα και οι αρνητικές στα αντίθετα. Τα στοιχεία είναι διορθωμένα από εποχικές διακυμάνσεις (seasonally adjusted). <sup>2</sup> Η κατασκευή του δείκτη περιγράφεται στο [http://ec.europa.eu/economy\\_finance/db\\_indicators/surveys/documents/userguide\\_en.pdf](http://ec.europa.eu/economy_finance/db_indicators/surveys/documents/userguide_en.pdf) και [https://ec.europa.eu/info/files/revised-consumer-confidence-indicator\\_en](https://ec.europa.eu/info/files/revised-consumer-confidence-indicator_en). <sup>3</sup> Οι απαντήσεις στη συγκεκριμένη ερώτηση περιλαμβάνονται στην κατασκευή του δείκτη για την κάθε έρευνα. <sup>4</sup> Οι απαντήσεις στη συγκεκριμένη ερώτηση δε διορθώνονται για εποχικές διακυμάνσεις (non-seasonally adjusted). <sup>5</sup> Διαφορά μεταξύ του ποσοστού ερωτώμενων που θεωρεί ότι η μελλοντική οικονομική κατάσταση (της επιχείρησης / του νοικοκυριού) είναι δύσκολο να προβλεφθεί από το ποσοστό αυτών που θεωρεί ότι είναι εύκολο να προβλεφθεί. Τα στοιχεία για το 2019 αναφέρονται στον μέσο όρο της περιόδου Μαΐου – Αυγούστου.

**Κέντρο Οικονομικών Ερευνών****Πανεπιστήμιο Κύπρου****Τ.Θ. 20537, 1678 Λευκωσία, ΚΥΠΡΟΣ****Τηλέφωνο: 22893660, Τηλεομοιότυπο: 22895027****Ηλεκτρονική Διεύθυνση: [erc@ucy.ac.cy](mailto:erc@ucy.ac.cy)****Ιστοσελίδα: [www.erc.ucy.ac.cy](http://www.erc.ucy.ac.cy)**

Το δελτίο δημοσιεύει αποτελέσματα από τις Έρευνες Οικονομικής Συγκυρίας που διεξάγονται στην Κύπρο και συντονίζονται από το Κέντρο Οικονομικών Ερευνών ως μέρος του ευρωπαϊκού προγράμματος *Joint Harmonised European Union Programme of Business and Consumer Surveys*. Το δελτίο εκφράζει απόψεις των συγγραφέων\* μόνο και η Ευρωπαϊκή Επιτροπή δε φέρει ευθύνη για οποιαδήποτε χρήση του περιεχομένου.

\* Χριστιάνα Αναξαγόρου (email: [anaxagorou.christiana@ucy.ac.cy](mailto:anaxagorou.christiana@ucy.ac.cy))

\* Σοφία Ανδρέου (email: [andreou.sofia@ucy.ac.cy](mailto:andreou.sofia@ucy.ac.cy))

\* Νικολέττα Πασιουρτίδου (email: [n.pashourtidou@ucy.ac.cy](mailto:n.pashourtidou@ucy.ac.cy))

*Επιτρέπεται η αναδημοσίευση, η αναπαραγωγή ή η μετάδοση, από οποιοδήποτε οπτικοακουστικό μέσο, όλου ή μέρους του δελτίου, με αναφορά στο παρόν δελτίο.*