



Έρευνες Οικονομικής Συγκυρίας

ΠΑΝΕΠΙΣΤΗΜΙΟ ΚΥΠΡΟΥ

Ιούνιος 2016

Οι Έρευνες Οικονομικής Συγκυρίας στοχεύουν στην αποτύπωση των αντιλήψεων των επιχειρηματιών και καταναλωτών για την τρέχουσα οικονομική κατάσταση και των προσδοκιών τους για διάφορα οικονομικά μεγέθη. Τα στοιχεία συλλέγονται μηνιαία, βάσει εναρμονισμένων ερωτηματολογίων σε όλες τις χώρες της Ευρωπαϊκής Ένωσης (ΕΕ) και καλύπτουν τους τομείς των υπηρεσιών, του λιανικού εμπορίου, των κατασκευών, της μεταποίησης καθώς και καταναλωτές. Η χρησιμότητα αυτών των στοιχείων έγκειται στις προπορευόμενες πληροφορίες που περιέχουν για την εξέλιξη διαφόρων μακροοικονομικών μεγεθών. Τα στοιχεία παρουσιάζουν τη διαφορά του ποσοστού των ερωτηθέντων που απάντησαν θετικά από το ποσοστό αυτών που εκφράστηκαν αρνητικά. Οι έρευνες περιέχουν ερωτήσεις που αφορούν την τρέχουσα οικονομική κατάσταση των επιχειρήσεων και νοικοκυριών (Τρέχουσα Κατάσταση) και τις προσδοκίες τους για το προσεχές μέλλον (Προσδοκίες). Για κάθε τομέα υπολογίζεται ένας δείκτης που αντανακλά τη γενική αντίληψη στον συγκεκριμένο τομέα (Τρέχουσα Κατάσταση και Προσδοκίες). Για παρουσίαση της ευρύτερης οικονομικής κατάστασης στην Κύπρο δημοσιεύεται ο Δείκτης Οικονομικής Συγκυρίας (ΔΟΣ-ΚΟΕ) ο οποίος αποτελείται από σταθμισμένες απαντήσεις που αφορούν την τρέχουσα κατάσταση και τις προσδοκίες από όλους τους τομείς. Η στάθμιση του δείκτη λαμβάνει υπόψη τη συνεισφορά του κάθε τομέα στο ΑΕΠ της Κύπρου. Οι έρευνες διενεργούνται ανάμεσα σε ανώτερα στελέχη εταιρειών σε δείγμα το οποίο δίνει μεγαλύτερη βαρύτητα σε μεγαλύτερες επιχειρηματικές μονάδες. Η έρευνα καταναλωτών γίνεται με τη χρήση τυχαίου δείγματος. Οι έρευνες διεξάγονται μεταξύ της πρώτης και της τρίτης εβδομάδας του κάθε μήνα.

ΠΕΡΙΛΗΨΗ

Τον Ιούνιο 2016 το οικονομικό κλίμα παρουσίασε επιδείνωση με τον Δείκτη Οικονομικής Συγκυρίας (ΔΟΣ) να μειώνεται κατά 1,5 μονάδες σε σύγκριση με τον Μάιο 2016. Η μείωση οφείλεται στην υποχώρηση του επιχειρηματικού κλίματος στους τομείς των υπηρεσιών, του λιανικού εμπορίου και της μεταποίησης.

Το οικονομικό κλίμα στις υπηρεσίες υποχώρησε λόγω λιγότερο θετικών αξιολογήσεων των επιχειρήσεων για την οικονομική τους κατάσταση και ζήτηση το τελευταίο τρίμηνο, αλλά και λόγω πιο απαισιόδοξων εκτιμήσεων για τη ζήτησή τους το επόμενο τρίμηνο. Η χειροτέρευση του κλίματος στο λιανικό εμπόριο σχετίζεται με πιο απαισιόδοξες απαντήσεις αναφορικά με τις πωλήσεις και τα αποθέματα των επιχειρήσεων. Στη μεταποίηση, η επιδείνωση του κλίματος προέρχεται κυρίως από την αναθεώρηση προς τα κάτω των εκτιμήσεων σχετικά με την παραγωγή του επόμενου τριμήνου.

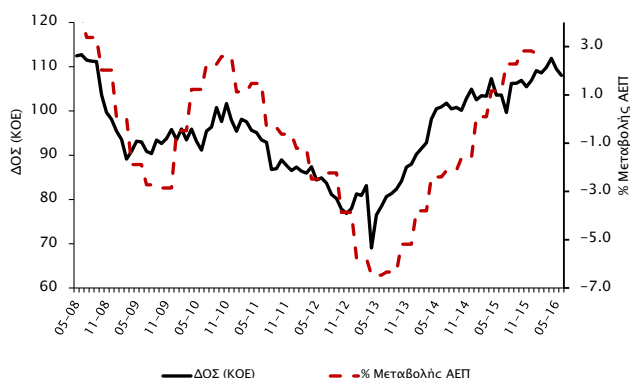
Οι λιγότερο απαισιόδοξες απαντήσεις για τα υπό εξέλιξη έργα και την αναμενόμενη απασχόληση οδήγησαν στη διαμόρφωση λιγότερο αρνητικού κλίματος στις κατασκευές. Η ενίσχυση της καταναλωτικής εμπιστοσύνης συνδέεται με πιο αισιόδοξες εκτιμήσεις για τη μελλοντική οικονομική κατάσταση των νοικοκυριών και της Κύπρου γενικότερα, συμπεριλαμβανομένης και της αγοράς εργασίας, καθώς και με λιγότερο αρνητική στάση προς την αποταμίευση.

Η καταγραφή του οικονομικού κλίματος στην Κύπρο διεξάγεται μέσω της συμμετοχής του Κέντρου Οικονομικών Ερευνών του Πανεπιστημίου Κύπρου (ΚΟΕ), σε συνεργασία με την εταιρεία RAI Consultants Ltd, στο ευρωπαϊκό πρόγραμμα Joint Harmonised European Union Programme for Business and Consumer Surveys. Το έργο συγχρηματοδοτείται από την Ευρωπαϊκή Επιτροπή και το Υπουργείο Οικονομικών.



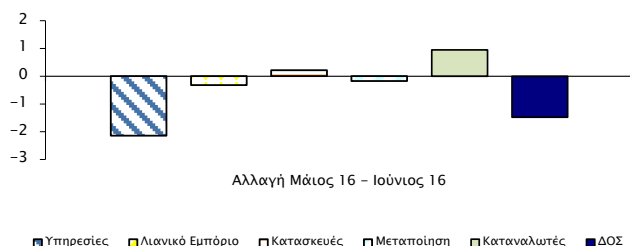
Τον Ιούνιο 2016 ο Δείκτης Οικονομικής Συγκυρίας (ΔΟΣ) για την Κύπρο μειώθηκε κατά 1,5 μονάδες σε σύγκριση με τον Μάιο 2016.¹ Ωστόσο, τους τελευταίους μήνες ο ΔΟΣ καταγράφει τιμές πέραν του μακροχρόνιου μέσου όρου του (100 μονάδες), φανερώνοντας ενδυνάμωση της εμπιστοσύνης και συνέχιση των ευνοϊκών συνθηκών στην οικονομία τα επόμενα τρίμηνα.²

Διάγραμμα 1: Δείκτης Οικονομικής Συγκυρίας (ΚΟΕ) και ρυθμός μεταβολής ΑΕΠ



Η μείωση του ΔΟΣ τον Ιούνιο οφείλεται στην υποχώρηση του επιχειρηματικού κλίματος στις υπηρεσίες, το λιανικό εμπόριο και τη μεταποίηση (Διάγραμμα 2).

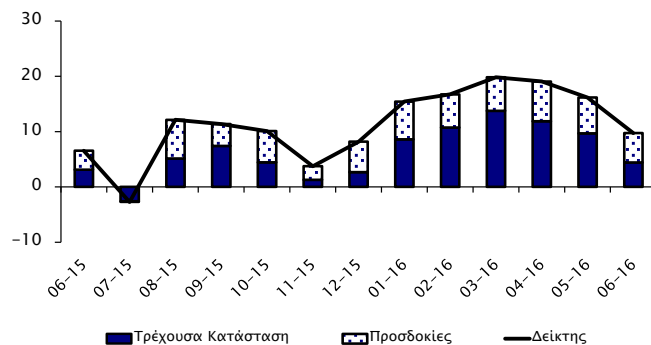
Διάγραμμα 2: Αλλαγή ΔΟΣ και οι συνιστώσες της



Στον τομέα των **υπηρεσιών** το επιχειρηματικό κλίμα χειροτέρευσε λόγω επιδείνωσης της τρέχουσας κατάστασης και των προσδοκιών (Διάγραμμα 3). Συγκριτικά με τον περασμένο μήνα, αισθητή υποχώρηση κατέγραψαν οι αξιολογήσεις των επιχειρήσεων για την οικονομική τους κατάσταση και τη ζήτησή τους το τελευταίο τρίμηνο και παράλληλα οι απαντήσεις τους για τον κύκλο εργασιών τους επόμενους τρεις μήνες ήταν λιγότερο αισιόδοξες. Τον Ιούνιο οι αξιολογήσεις των επιχειρήσεων για την απασχόλησή τους το τελευταίο τρίμηνο παρέμειναν περίπου στα επίπεδα Μαΐου, με τις περισσότερες να δηλώνουν ότι το προσωπικό τους έχει

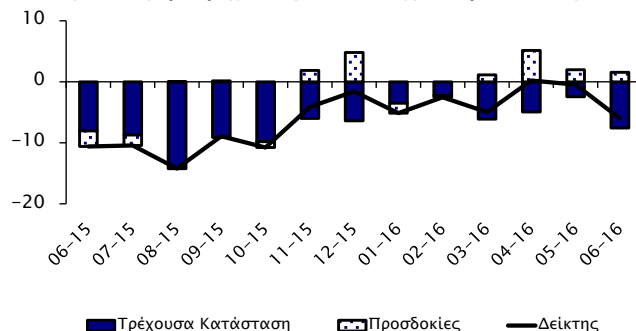
αυξηθεί, ενώ οι προσδοκίες τους για τον αριθμό των εργαζομένων τους το επόμενο τρίμηνο αναθεωρήθηκαν προς τα κάτω. Οι προθέσεις για μειώσεις στις τιμές πώλησης των προσφερόμενων υπηρεσιών που καταγράφηκαν τον Μάιο παραμένουν (Πίνακας 1).

Διάγραμμα 3: Δείκτης Επιχειρηματικού Κλίματος – Υπηρεσίες (συνεισφορά τρέχουσας κατάστασης και προσδοκιών)



Στο **λιανικό εμπόριο** το επιχειρηματικό κλίμα χειροτέρευσε λόγω επιδείνωσης της τρέχουσας κατάστασης και των προσδοκιών (Διάγραμμα 4). Συγκριτικά με τον Μάιο, περισσότερες επιχειρήσεις παρατήρησαν μείωση στις πωλήσεις τους τελευταίους τρεις μήνες και παράλληλα, περισσότερες αξιολόγησαν τα τρέχοντα αποθέματά τους ως αυξημένα. Οι προσδοκίες των επιχειρήσεων για τις πωλήσεις και τις παραγγελίες σε προμηθευτές τους επόμενους τρεις μήνες δεν παρουσίασαν ιδιαίτερη μεταβολή συγκριτικά με τον Μάιο, με θετικές και αρνητικές τάσεις να υπερισχύουν για τις πωλήσεις και τις παραγγελίες αντίστοιχα. Αμετάβλητες για δεύτερο συνεχόμενο μήνα παρέμειναν οι εκτιμήσεις για τον αριθμό των εργαζομένων το επόμενο τρίμηνο, σε επίπεδα που δεν προδιαγράφουν ουσιαστική μεταβολή στην απασχόληση του τομέα. Τον Ιούνιο, περισσότερες επιχειρήσεις δήλωσαν ότι σχεδιάζουν αυξήσεις στις τιμές πώλησης τους επόμενους τρεις μήνες (Πίνακας 1).

Διάγραμμα 4: Δείκτης Επιχειρηματικού Κλίματος – Λιανικό Εμπόριο (συνεισφορά τρέχουσας κατάστασης και προσδοκιών)



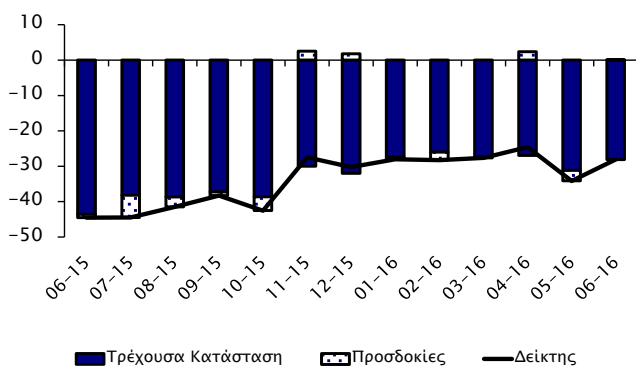
Στον τομέα των **κατασκευών** το επιχειρηματικό κλίμα παρουσίασε βελτίωση λόγω καλύτερευσης της τρέχουσας κατάστασης και των προσδοκιών (Διάγραμμα 5). Σε σχέση με τον Μάιο, οι αξιολογήσεις για τη

¹ Από το Φεβρουάριο 2016 τα στοιχεία για το ΔΟΣ (ΚΟΕ) έχουν αναθεωρηθεί λόγω αναπροσαρμογής του μακροχρόνιου μέσου όρου που χρησιμοποιείται για την κατασκευή του Δείκτη.

² Ο ρυθμός μεταβολής του ΑΕΠ (σταθερές τιμές 2005) υπολογίζεται σε σύγκριση με το αντίστοιχο τρίμηνο του προηγούμενου χρόνου (πηγή: "Α.Ε.Π. ΣΕ ΣΤΑΘΕΡΕΣ ΤΙΜΕΣ, 1ο ΤΡΙΜΗΝΟ 2016", Στατιστική Υπηρεσία 09/06/16).

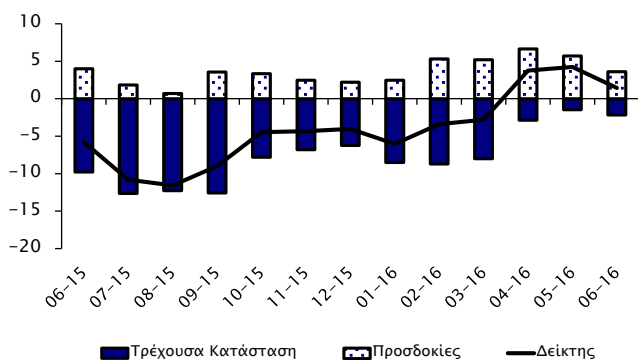
δραστηριότητα των επιχειρήσεων το τελευταίο τρίμηνο καταγράφηκαν πιο αισιόδοξες και ταυτόχρονα οι απαντήσεις τους αναφορικά με τα υπό εξέλιξη έργα (current overall order books) ήταν λιγότερο αρνητικές. Συγκριτικά με τον περασμένο μήνα, λιγότερες επιχειρήσεις δήλωσαν ότι σχεδιάζουν μείωση του αριθμού των εργαζομένων και ταυτόχρονα, περισσότερες απάντησαν ότι σχεδιάζουν μειώσεις στις τιμές πώλησης το επόμενο τρίμηνο (Πίνακας 1).

Διάγραμμα 5: Δείκτης Επιχειρηματικού Κλίματος – Κατασκευές
(συνεισφορά τρέχουσας κατάστασης και προσδοκιών)



Στη **μεταποίηση** το επιχειρηματικό κλίμα επιδεινώθηκε λόγω χειροτέρευσης της τρέχουσας κατάστασης και των προσδοκιών (Διάγραμμα 6). Οι απαντήσεις για τις τρέχουσες συνολικές παραγγελίες παρέμειναν στα αρνητικά επίπεδα του Μαΐου, ενώ οι αξιολογήσεις για τις τρέχουσες παραγγελίες για εξαγωγές ήταν σαφώς αρνητικότερες. Παρά ταύτα, τον Ιούνιο οι αξιολογήσεις των επιχειρήσεων για την παραγωγή τους τελευταίους τρεις μήνες σημείωσαν βελτίωση. Συγκριτικά με τον Μάιο, ελαφρώς λιγότερες επιχειρήσεις απάντησαν ότι τα τρέχοντα αποθέματα των τελικών προϊόντων βρίσκονται σε χαμηλά επίπεδα, με τις περισσότερες όμως να δηλώνουν ότι είναι κάτω από το κανονικό για την εποχή.

Διάγραμμα 6: Δείκτης Επιχειρηματικού Κλίματος – Μεταποίηση
(συνεισφορά τρέχουσας κατάστασης και προσδοκιών)

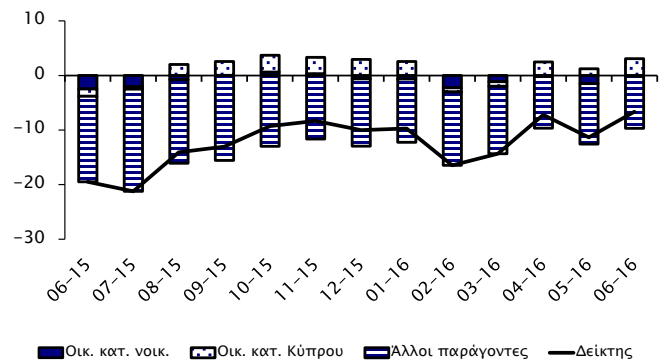


Οι εκτιμήσεις για την παραγωγή το επόμενο τρίμηνο διαμορφώθηκαν λιγότερο αισιόδοξες σε σχέση με τον περασμένο μήνα, ενώ οι προσδοκίες για τον αριθμό των εργαζομένων παρέμειναν στα επίπεδα Μαΐου, χωρίς να

διαφαίνεται σημαντική μεταβολή στην απασχόληση. Τον Ιούνιο ενισχύονται τάσεις για μειώσεις τιμών (Πίνακας 1).

Το κλίμα ανάμεσα στους **καταναλωτές** τον Ιούνιο κατέγραψε βελτίωση συγκριτικά με τον Μάιο. Οι αξιολογήσεις των καταναλωτών για την οικονομική κατάσταση των νοικοκυριών τους και της Κύπρου τους τελευταίους 12 μήνες ήταν λιγότερο αρνητικές. Βελτίωση συγκριτικά με τον Μάιο κατέγραψαν και οι εκτιμήσεις των καταναλωτών για την οικονομική κατάσταση των νοικοκυριών τους και της Κύπρου τους επόμενους 12 μήνες. Τον Ιούνιο οι καταναλωτές εμφανίστηκαν πιο αισιόδοξοι και ως προς τις συνθήκες στην αγορά εργασίας, αφού το ποσοστό των ερωτηθέντων που αναμένει περαιτέρω αύξηση στον αριθμό των ανέργων τους επόμενους 12 μήνες σημείωσε μείωση. (Διάγραμμα 7, Πίνακας 1).

Διάγραμμα 7: Δείκτης Προσδοκιών – Καταναλωτές
(συνεισφορά οικονομικής κατάστασης και άλλων παραγόντων)



Συγκριτικά με τον Μάιο λιγότεροι καταναλωτές παρατήρησαν σταθερές/μειωμένες τιμές τους τελευταίους 12 μήνες και, ταυτόχρονα, λιγότεροι αναμένουν ότι οι τιμές τους επόμενους 12 μήνες θα παραμείνουν σταθερές/μειωθούν. Τον Ιούνιο ελαφρώς λιγότεροι καταναλωτές τοποθετούνται αρνητικά σε σχέση με μεγάλες αγορές. Επίσης, τον Ιούνιο η καταλληλότητα της τρέχουσας περιόδου για αποταμίευση καθώς και η πρόθεση των καταναλωτών για αποταμίευση τους επόμενους 12 μήνες αξιολογείται λιγότερο αρνητικά.

Συμπερασματικά, ο ΔΟΣ για την Κύπρο τον Ιούνιο 2016 μειώθηκε κατά 1,5 μονάδες σε σχέση με τον Μάιο 2016. Η μείωση οφείλεται στην επιδείνωση του οικονομικού κλίματος στους τομείς των υπηρεσιών, του λιανικού εμπορίου και της μεταποίησης λόγω χειροτέρευσης τόσο της τρέχουσας κατάστασης όσο και των προσδοκιών. Αντίθετα, το οικονομικό κλίμα στις κατασκευές και ανάμεσα στους καταναλωτές διαμορφώθηκε λιγότερο αρνητικό συγκριτικά με τον Μάιο ως αποτέλεσμα πιο αισιόδοξων απαντήσεων για τις τρέχουσες οικονομικές συνθήκες και την αναμενόμενη κατάσταση τους επόμενους μήνες.

Πίνακας 1: Διαφορά μεταξύ ποσοστού θετικών και ποσοστού αρνητικών απαντήσεων¹

Μήνας	2015							2016					
	6	7	8	9	10	11	12	1	2	3	4	5	6
ΔΕΙΚΤΗΣ ΟΙΚΟΝΟΜΙΚΗΣ ΣΥΓΚΥΡΙΑΣ (ΚΟΕ)	103.6	99.7	106.2	106.3	106.9	105.5	106.9	109.1	108.6	109.8	111.9	109.5	108.0
ΥΠΗΡΕΣΙΣ													
Επιχειρηματικό Κλίμα - Δείκτης ²	7	-3	12	11	10	4	8	15	17	20	19	16	10
Οικονομική κατάσταση επιχείρησης τους τελευταίους 3 μήνες ³	8	-1	9	10	7	1	5	13	17	21	20	14	5
Ζήτηση τους τελευταίους 3 μήνες ³	2	-7	7	12	7	3	3	13	16	20	16	15	8
Αναμενόμενη ζήτηση τους επόμενους 3 μήνες ³	10	0	21	12	17	7	17	21	18	18	22	20	16
Απασχόληση τους τελευταίους 3 μήνες	6	4	11	8	-2	-3	1	5	4	10	3	4	3
Αναμενόμενη απασχόληση τους επόμενους 3 μήνες	4	2	6	-5	4	1	1	9	3	3	1	5	-1
Αναμενόμενες τιμές πώλησης τους επόμενους 3 μήνες	-9	-12	-9	-10	-9	2	-7	-5	1	-2	7	-4	-5
ΛΙΑΝΙΚΟ ΕΜΠΟΡΙΟ													
Επιχειρηματικό Κλίμα - Δείκτης ²	-11	-10	-14	-9	-11	-4	-2	-5	-3	-5	0	0	-6
Πωλήσεις τους τελευταίους 3 μήνες ³	-24	-25	-34	-29	-32	-19	-20	-15	-17	-24	-19	-8	-19
Τρέχοντα αποθέματα ³	0	1	9	-1	-3	-1	-1	-4	-10	-5	-4	0	4
Αναμενόμενες πωλήσεις τους επόμενους 3 μήνες ³	-8	-5	0	1	-3	6	14	-5	-1	3	15	6	5
Αναμενόμενες παραγγελίες σε προμηθευτές τους επόμενους 3 μήνες	-23	-16	-20	-12	-15	-11	-4	-13	-20	-16	-1	-8	-7
Αναμενόμενη απασχόληση τους επόμενους 3 μήνες	-2	-1	-1	-1	-3	-1	-1	0	-2	-4	-1	-1	-1
Αναμενόμενες τιμές πώλησης τους επόμενους 3 μήνες	10	1	-3	0	0	2	-6	-11	-3	-9	7	2	4
ΚΑΤΑΣΚΕΥΕΣ													
Επιχειρηματικό Κλίμα - Δείκτης ²	-45	-45	-42	-38	-43	-28	-30	-28	-28	-28	-25	-34	-28
Οικοδομική δραστηριότητα τους τελευταίους 3 μήνες	-20	-25	-33	-28	-3	-8	3	-13	1	7	1	0	6
Υπό εξέλιξη έργα (current overall order books) ³	-87	-76	-77	-75	-77	-60	-64	-55	-52	-55	-54	-62	-56
Αναμενόμενη απασχόληση τους επόμενους 3 μήνες ³	-2	-13	-6	-2	-8	5	4	-1	-5	-1	5	-6	0
Αναμενόμενες τιμές πώλησης τους επόμενους 3 μήνες	-20	-31	-27	-33	-19	-17	-9	-1	-16	-8	-4	-2	-10
ΜΕΤΑΠΟΙΗΣΗ													
Επιχειρηματικό Κλίμα - Δείκτης ²	-6	-11	-12	-9	-4	-4	-4	-6	-3	-3	4	4	1
Παραγωγή τους τελευταίους 3 μήνες	-24	-19	-14	6	11	1	-8	-8	-7	9	8	7	14
Τρέχουσες συνολικές παραγγελίες ³	-46	-55	-56	-46	-40	-39	-33	-39	-48	-43	-34	-29	-29
Τρέχουσες παραγγελίες για εξαγωγές	-31	-11	-30	-36	-19	-27	-31	-30	-47	-28	11	-3	-38
Τρέχοντα αποθέματα τελικών προϊόντων ³	-17	-17	-19	-8	-17	-19	-15	-13	-22	-19	-26	-25	-23
Αναμενόμενη παραγωγή τους επόμενους 3 μήνες ³	12	6	2	11	10	7	7	7	16	16	20	17	11
Αναμενόμενη απασχόληση τους επόμενους 3 μήνες ⁴	3	0	0	-1	-2	0	3	1	4	-2	0	1	1
Αναμενόμενες τιμές πώλησης τους επόμενους 3 μήνες	5	5	2	-3	2	-2	-4	-6	-3	-3	5	4	-3
ΚΑΤΑΝΑΛΩΤΕΣ													
Δείκτης ²	-19	-21	-14	-13	-9	-8	-10	-10	-16	-14	-7	-11	-7
Οικονομική κατάσταση νοικοκυριού τους τελευταίους 12 μήνες	-28	-30	-26	-23	-24	-22	-23	-18	-20	-19	-20	-17	-16
Αναμενόμενη οικονομική κατάσταση νοικοκυριού τους επόμενους 12 μήνες ³	-10	-8	-3	0	3	1	-3	-3	-9	-5	-1	-6	-1
Οικονομική κατάσταση στην Κύπρο τους τελευταίους 12 μήνες	-26	-22	-20	-12	-9	-11	-15	-8	-14	-11	-1	-3	-1
Αναμενόμενη οικονομική κατάσταση στην Κύπρο τους επόμενους 12 μήνες ³	-5	-2	8	10	12	12	12	10	-3	-3	10	5	12
Τιμές καταναλωτικών αγαθών τους τελευταίους 12 μήνες	-7	-9	-11	-15	-18	-23	-14	-26	-28	-36	-25	-23	-19
Αναμενόμενες τιμές καταναλωτικών αγαθών τους επόμενους 12 μήνες	-13	-12	-18	-22	-18	-20	-20	-28	-28	-31	-14	-13	-7
Αναμενόμενη ανεργία στην Κύπρο τους επόμενους 12 μήνες ^{3,4}	11	19	13	11	6	-3	3	-1	3	-3	-7	-7	-10
Καταλληλότητα τρέχουσας χρονικής στιγμής για μεγάλες αγορές	-38	-43	-35	-38	-41	-31	-36	-31	-30	-36	-27	-36	-32
Δαπάνες για μεγάλες αγορές τους επόμενους 12 μήνες	-40	-47	-43	-39	-41	-37	-40	-35	-44	-37	-30	-37	-36
Καταλληλότητα τρέχουσας χρονικής στιγμής για αποταμίευση	-30	-23	-19	-25	-22	-24	-25	-21	-25	-30	-17	-23	-17
Πιθανότητα αποταμίευσης τους επόμενους 12 μήνες ³	-52	-56	-48	-51	-46	-50	-47	-48	-51	-52	-45	-51	-48
Δήλωση-περιγραφή για την τρέχουσα κατάσταση του νοικοκυριού	1	0	4	1	1	2	2	3	6	1	4	3	5

Σημειώσεις:

¹ Οι θετικές απαντήσεις αναφέρονται σε αύξηση/βελτίωση/καταλληλότητα/πάνω από το κανονικό/μεγάλη πιθανότητα και οι αρνητικές στα αντίθετα. Τα στοιχεία είναι διορθωμένα από εποχιακές διακυμάνσεις (seasonally adjusted).

² Η κατασκευή του δείκτη περιγράφεται στο http://ec.europa.eu/economy_finance/db_indicators/surveys/documents/userguide_en.pdf
³ Οι απαντήσεις στη συγκεκριμένη ερώτηση περιλαμβάνονται στην κατασκευή του δείκτη για την κάθε έρευνα.

⁴ Ακολουθώντας εισήγηση της Ευρωπαϊκής Επιτροπής, οι απαντήσεις στη συγκεκριμένη ερώτηση δεν διορθώνονται για εποχιακές διακυμάνσεις (non-seasonally adjusted).

Το Κέντρο Οικονομικών Ερευνών (ΚΟΕ) του Πανεπιστημίου Κύπρου είναι ένας ανεξάρτητος, μη κερδοσκοπικός οργανισμός με στόχο την προαγωγή της επιστημονικής γνώσης στα οικονομικά, κυρίως σε θέματα που ενδιαφέρουν την Κύπρο.

Το δελτίο δημοσιεύει αποτελέσματα από τις Έρευνες Οικονομικής Συγκυρίας που διεξάγονται στην Κύπρο ως μέρος του ευρωπαϊκού προγράμματος *Joint Harmonised European Union Programme for Business and Consumer Surveys*. Το δελτίο εκφράζει απόψεις των συγγραφέων μόνο και η Ευρωπαϊκή Επιτροπή δεν φέρει ευθύνη για οποιαδήποτε χρήση του περιεχομένου.

Διευθυντής: Καθ. Πάνος Πασιαρδής

Συντονιστής Έρευνας: Νικολέττα Πασιουρτίδου

Ερευνητές: Χαράλαμπος Καραγιαννάκης

Χρίστος Παπαμιχαήλ

Αλέξανδρος Πολυκάρπου

Επιτρέπεται η αναδημοσίευση, η αναπαραγωγή ή η μετάδοση, από οποιοδήποτε οπτικοακουστικό μέσο, όλου ή μέρους του δελτίου, με αναφορά στο παρόν δελτίο.

Κέντρο Οικονομικών Ερευνών, Πανεπιστήμιο Κύπρου, Τ.Θ. 20537, 1678 Λευκωσία, ΚΥΠΡΟΣ

**Τηλέφωνο: 22893660, Τηλεομοιότυπο: 22895027, Ηλεκτρονική Διεύθυνση: erc@ucy.ac.cy,
Ιστοσελίδα: www.erc.ucy.ac.cy**