



# Έρευνες Οικονομικής Συγκυρίας

ΠΑΝΕΠΙΣΤΗΜΙΟ ΚΥΠΡΟΥ

Αύγουστος 2021

Οι Έρευνες Οικονομικής Συγκυρίας στοχεύουν στην αποτύπωση των αντιλήψεων των επιχειρηματιών και καταναλωτών για την τρέχουσα οικονομική κατάσταση και των προσδοκιών τους για διάφορα οικονομικά μεγέθη. Τα στοιχεία συλλέγονται μηνιαία, βάσει εναρμονισμένων ερωτηματολογίων σε όλες τις χώρες της Ευρωπαϊκής Ένωσης (ΕΕ) και καλύπτουν τους τομείς των υπηρεσιών, του λιανικού εμπορίου, των κατασκευών, της μεταποίησης, καθώς και καταναλωτές. Η χρησιμότητα αυτών των στοιχείων έγκειται στις προπορευόμενες πληροφορίες που περιέχουν για την εξέλιξη διαφόρων μακροοικονομικών μεγεθών. Τα στοιχεία παρουσιάζουν τη διαφορά του ποσοστού των ερωτηθέντων που απάντησαν θετικά από το ποσοστό αυτών που εκφράστηκαν αρνητικά. Οι έρευνες περιέχουν ερωτήσεις που αφορούν την τρέχουσα οικονομική κατάσταση των επιχειρήσεων και νοικοκυριών (Τρέχουσα Κατάσταση) και τις προσδοκίες τους για το προσεχές μέλλον (Προσδοκίες). Για κάθε τομέα υπολογίζεται ένας δείκτης που αντανακλά το γενικό κλίμα στον συγκεκριμένο τομέα (Τρέχουσα Κατάσταση και Προσδοκίες). Για παρουσίαση της ευρύτερης οικονομικής κατάστασης στην Κύπρο δημοσιεύεται ο Δείκτης Οικονομικής Συγκυρίας (ΔΟΣ-ΚΟΕ) ο οποίος αποτελείται από σταθμισμένες απαντήσεις που αφορούν την τρέχουσα κατάσταση και τις προσδοκίες από όλους τους τομείς. Η στάθμιση του δείκτη λαμβάνει υπόψη τη συνεισφορά του κάθε τομέα στο ΑΕΠ της Κύπρου. Οι έρευνες διεξάγονται ανάμεσα σε ανώτερα στελέχη εταιρειών σε δείγμα το οποίο δίνει μεγαλύτερη βαρύτητα σε μεγαλύτερες επιχειρηματικές μονάδες. Η έρευνα καταναλωτών γίνεται με τη χρήση τυχαίου δείγματος. Οι έρευνες διεξάγονται μεταξύ της πρώτης και της τρίτης εβδομάδας του κάθε μήνα.

## Περίληψη

Τον Αύγουστο 2021, το οικονομικό κλίμα βελτιώθηκε, με τον Δείκτη Οικονομικής Συγκυρίας (ΔΟΣ) να αυξάνεται κατά 3,0 μονάδες σε σύγκριση με τον Ιούλιο 2021. Η άνοδος του ΔΟΣ προήλθε από την ενδυνάμωση του επιχειρηματικού κλίματος στις υπηρεσίες και, σε μικρότερο βαθμό, από την ενίσχυση της οικονομικής εμπιστοσύνης των επιχειρήσεων λιανικού εμπορίου και των καταναλωτών.

Στις υπηρεσίες το κλίμα σημείωσε άνοδο λόγω καλύτερευσης της τρέχουσας κατάστασης και προς τα πάνω αναθεώρησης των προσδοκιών για τον κύκλο εργασιών του επόμενου τριμήνου. Στο λιανικό εμπόριο το κλίμα βελτιώθηκε ελαφρώς ως αποτέλεσμα ευνοϊκότερων απαντήσεων για τις πωλήσεις του τελευταίου τριμήνου. Το επιχειρηματικό κλίμα στους τομείς των κατασκευών και της μεταποίησης δεν παρουσίασε μεταβολή από τα επίπεδα του Ιουλίου.

Τον Αύγουστο το καταναλωτικό κλίμα σημείωσε μικρή βελτίωση. Οι καταναλωτές εμφανίστηκαν λιγότερο απαισιόδοξοι σχετικά με τη μελλοντική οικονομική κατάσταση των νοικοκυριών τους και της χώρας γενικότερα. Επιπρόσθετα, οι καταναλωτές παρουσιάστηκαν λιγότερο επιφυλακτικοί σχετικά με μελλοντικές δαπάνες για μεγάλες αγορές.

Παρά την αύξηση του ΔΟΣ τον Αύγουστο, η αβεβαιότητα ανάμεσα σε επιχειρήσεις στο λιανικό εμπόριο, τη μεταποίηση και τις κατασκευές, καθώς και μεταξύ των καταναλωτών αυξήθηκε περαιτέρω. Στις υπηρεσίες η αβεβαιότητα σημείωσε υποχώρηση.



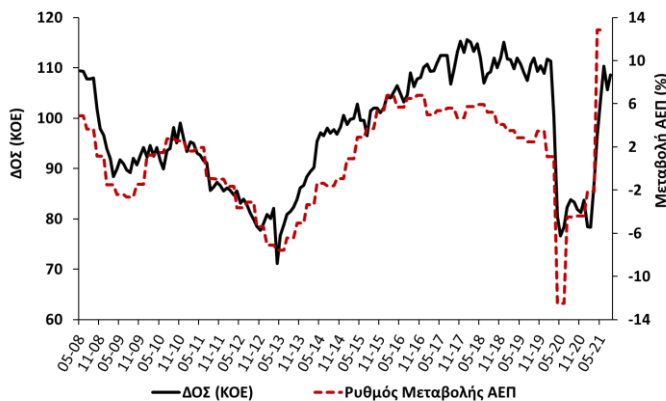
Η καταγραφή του οικονομικού κλίματος στην Κύπρο διεξάγεται μέσω της συμμετοχής του Κέντρου Οικονομικών Ερευνών του Πανεπιστημίου Κύπρου (ΚΟΕ), σε συνεργασία με την εταιρεία RAI Consultants Ltd, στο ευρωπαϊκό πρόγραμμα Joint Harmonised European Union Programme of Business and Consumer Surveys. Το έργο χρηματοδοτείται από την Ευρωπαϊκή Ένωση, το Υπουργείο Οικονομικών και το Πανεπιστήμιο Κύπρου.

Co-funded by  
the European Union

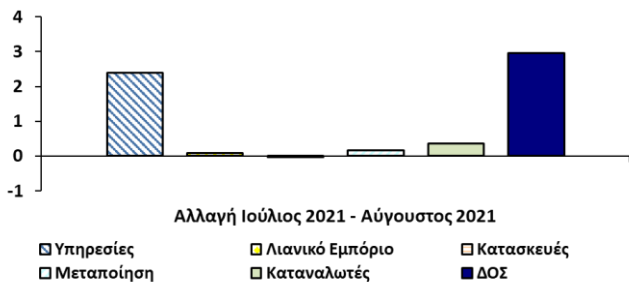


Τον Αύγουστο 2021, ο Δείκτης Οικονομικής Συγκυρίας (ΔΟΣ) για την Κύπρο αυξήθηκε κατά 3,0 μονάδες σε σύγκριση με τον Ιούλιο 2021 (Διάγραμμα 1, Πίνακας 1). Η αύξηση του ΔΟΣ οφείλεται στην ενδυνάμωση του επιχειρηματικού κλίματος στις υπηρεσίες και, σε μικρότερο βαθμό, στην ενίσχυση της οικονομικής εμπιστοσύνης των επιχειρήσεων λιανικού εμπορίου και των καταναλωτών (Διάγραμμα 2). Από τον Μάιο 2021 και μετά, ο ΔΟΣ κυμαίνεται σε επίπεδα πέραν του μακροχρόνιου μέσου όρου του (100 μονάδες), αντικατοπτρίζοντας ευνοϊκές οικονομικές συνθήκες. Εντούτοις, τον Αύγουστο η αβεβαιότητα ανάμεσα σε επιχειρήσεις στο λιανικό εμπόριο, τη μεταποίηση και τις κατασκευές, καθώς και μεταξύ των καταναλωτών αυξήθηκε περαιτέρω. Στις υπηρεσίες η αβεβαιότητα σημείωσε υποχώρηση (Πίνακας 1).

Διάγραμμα 1: Δείκτης Οικονομικής Συγκυρίας (ΚΟΕ) και ρυθμός μεταβολής ΑΕΠ<sup>1</sup>



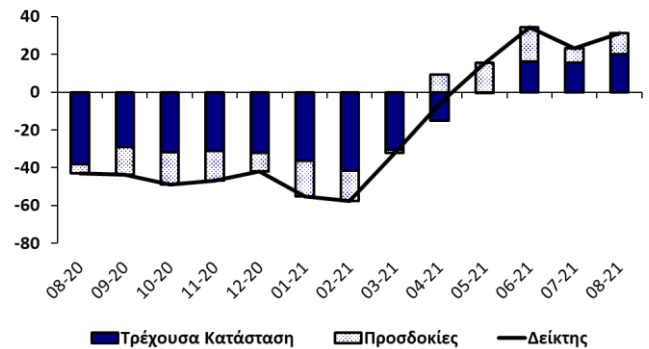
Διάγραμμα 2: Αλλαγή ΔΟΣ και οι συνιστώσες της



Στον τομέα των **υπηρεσιών** το επιχειρηματικό κλίμα βελτιώθηκε λόγω καλύτερευσης της τρέχουσας κατάστασης και των προσδοκιών (Διάγραμμα 3, Πίνακας 1). Οι αξιολογήσεις των επιχειρήσεων για την πρόσφατη οικονομική τους κατάσταση, καθώς και για τη ζήτηση των υπηρεσιών τους το τελευταίο τρίμηνο ήταν θετικότερες συγκριτικά με τον Ιούλιο. Παράλληλα, οι εκτιμήσεις των επιχειρήσεων για τη ζήτηση των υπηρεσιών τους κατά το επόμενο τρίμηνο ήταν πιο αισιόδοξες απ' ό,τι τον

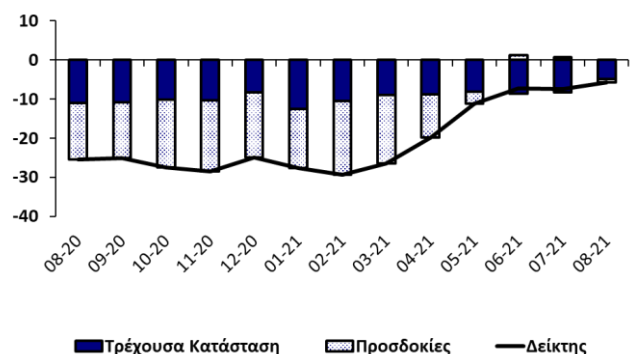
περασμένο μήνα. Οι απαντήσεις για την απασχόληση των επιχειρήσεων κατά τους τελευταίους και τους επόμενους τρεις μήνες παρέμειναν γύρω στα επίπεδα Ιουλίου, ενώ οι προσδοκίες για τις τιμές πώλησης αναθεωρήθηκαν ελαφρώς προς τα πάνω. Τον Αύγουστο παρατηρήθηκε σημαντική βελτίωση του κλίματος στον υποτομέα ξενοδοχείων και εστιατορίων, καταγράφοντας θετικό πρόσημο για πρώτη φορά από το 2019. Η εφαρμογή και επέκταση του Σχεδίου Ενίσχυσης Εγχώριου Τουρισμού και η σταδιακή ανάκαμψη των τουριστικών αφίξεων από το εξωτερικό φαίνεται να έδωσαν ώθηση στον κλάδο ξενοδοχείων και εστιατορίων, με αποτέλεσμα την άνοδο του κλίματος, η οποία προήλθε από βελτίωση της τρέχουσας κατάστασης αλλά και των προσδοκιών.

Διάγραμμα 3: Δείκτης Επιχειρηματικού Κλίματος – Υπηρεσίες (συνεισφορά τρέχουσας κατάστασης και προσδοκιών)



Στο λιανικό εμπόριο το επιχειρηματικό κλίμα σημείωσε μικρή άνοδο λόγω καλύτερευσης της τρέχουσας κατάστασης (Διάγραμμα 4, Πίνακας 1). Οι απαντήσεις των επιχειρήσεων για τις πωλήσεις του τελευταίου τριμήνου ήταν λιγότερο αρνητικές, ενώ οι αξιολογήσεις για τα τρέχοντα επίπεδα των αποθεμάτων δεν παρουσίασαν ουσιαστική μεταβολή συγκριτικά με τον Ιούλιο. Οι προσδοκίες για το επόμενο τρίμηνο σχετικά με τις πωλήσεις και τις παραγγελίες σε προμηθευτές αναθεωρήθηκαν προς τα κάτω. Οι εκτιμήσεις για τον αριθμό των εργαζομένων κατά το επόμενο τρίμηνο παρέμειναν στα επίπεδα Ιουλίου, χωρίς να αναμένονται ουσιαστικές μεταβολές στην απασχόληση του κλάδου. Οι προσδοκίες για τις τιμές πώλησης ενισχύθηκαν σημαντικά.

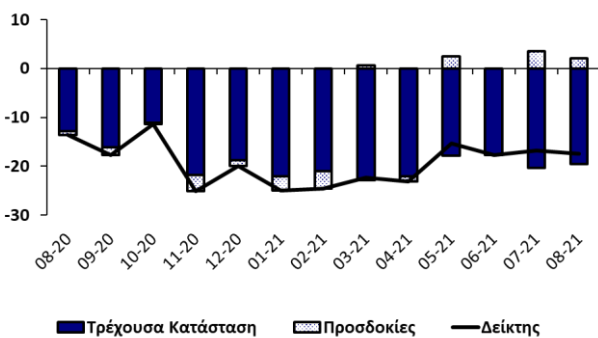
Διάγραμμα 4: Δείκτης Επιχειρηματικού Κλίματος – Λιανικό Εμπόριο (συνεισφορά τρέχουσας κατάστασης και προσδοκιών)



<sup>1</sup> Ο ρυθμός μεταβολής του πραγματικού ΑΕΠ (διορθωμένο ως προς τις εποχικές διακυμάνσεις και τις εργάσιμες μέρες) υπολογίζεται σε σύγκριση με το αντίστοιχο τρίμηνο του προηγούμενου χρόνου (πηγή: Στατιστική Υπηρεσία).

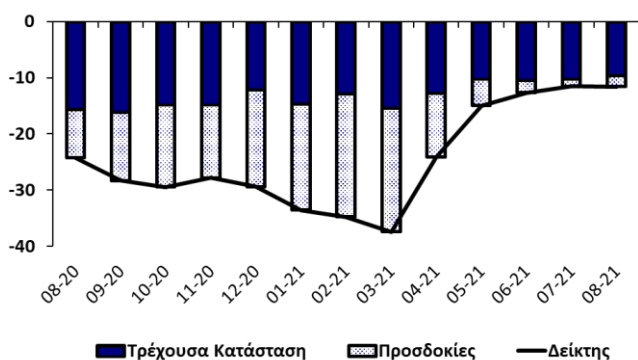
Στον τομέα των **κατασκευών** το επιχειρηματικό κλίμα παρέμεινε σταθερό, αφού η καλύτερευση της τρέχουσας κατάστασης αντισταθμίστηκε από την επιδείνωση των προσδοκιών (Διάγραμμα 5, Πίνακας 1). Συγκριτικά με τον Ιούλιο, οι απαντήσεις των επιχειρήσεων για τη δραστηριότητά τους το τελευταίο τρίμηνο ήταν αρνητικότερες, ενώ οι αξιολογήσεις για τα υπό εξέλιξη έργα σημείωσαν βελτίωση. Οι εκτιμήσεις για τη μελλοντική απασχόληση στον τομέα ήταν πιο απαισιόδοξες συγκριτικά με τον Ιούλιο. Οι προσδοκίες για τις τιμές πώλησης αναθεωρήθηκαν προς τα πάνω, ακολουθώντας μια έντονα ανοδική πορεία από τον Απρίλιο 2021.

**Διάγραμμα 5: Δείκτης Επιχειρηματικού Κλίματος – Κατασκευές**  
(συνεισφορά τρέχουσας κατάστασης και προσδοκιών)



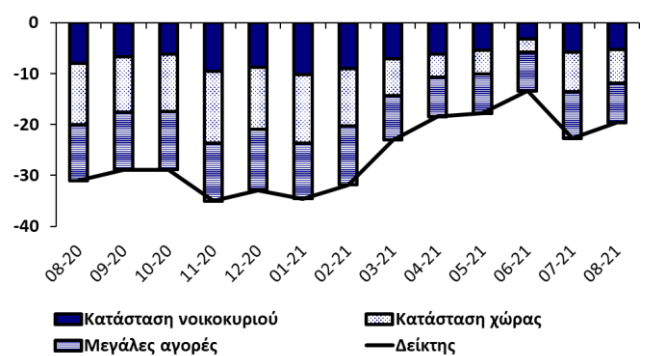
Στη μεταποίηση το επιχειρηματικό κλίμα παρέμεινε στα αρνητικά επίπεδα Ιουλίου, αφού η καλύτερευση της τρέχουσας κατάστασης αντισταθμίστηκε από την επιδείνωση των προσδοκιών (Διάγραμμα 6, Πίνακας 1). Οι αξιολογήσεις για την παραγωγή του τελευταίου τριμήνου παρέμειναν στα αρνητικά επίπεδα του προηγούμενου μήνα, ενώ οι απαντήσεις για τα τρέχοντα επίπεδα των παραγγελιών (συνολικών και παραγγελιών για εξαγωγές) ήταν αρνητικότερες τον Αύγουστο. Οι αξιολογήσεις για τα τρέχοντα αποθέματα τελικών προϊόντων κατέγραψαν καθοδικές τάσεις, ευνοώντας το κλίμα. Συγκριτικά με τον Ιούλιο, οι εκτιμήσεις των επιχειρήσεων για την παραγωγή τους κατά το επόμενο τρίμηνο αναθεωρήθηκαν ελαφρώς προς τα κάτω. Οι προσδοκίες για το επόμενο τρίμηνο αναφορικά με την απασχόληση και τις τιμές πώλησης δε σημείωσαν μεταβολή από τα επίπεδα Ιουλίου.

**Διάγραμμα 6: Δείκτης Επιχειρηματικού Κλίματος – Μεταποίηση**  
(συνεισφορά τρέχουσας κατάστασης και προσδοκιών)



Τον Αύγουστο το κλίμα ανάμεσα στους **καταναλωτές** σημείωσε μικρή άνοδο (Διάγραμμα 7, Πίνακας 1). Συγκριτικά με τον Ιούλιο, οι αξιολογήσεις των καταναλωτών για την πρόσφατη οικονομική κατάσταση των νοικοκυριών τους παρέμειναν αμετάβλητες, ενώ οι αξιολογήσεις για την οικονομική κατάσταση της Κύπρου ήταν λιγότερο δυσμενείς. Τον Αύγουστο οι καταναλωτές αναθεώρησαν προς τα πάνω τις προσδοκίες τους για τη μελλοντική οικονομική κατάσταση των νοικοκυριών τους και της χώρας γενικότερα. Επίσης, οι εκτιμήσεις για τις μελλοντικές συνθήκες στην αγορά εργασίας καταγράφηκαν λιγότερο απαισιόδοξες τον Αύγουστο.

**Διάγραμμα 7: Δείκτης Οικονομικού Κλίματος – Καταναλωτές**  
(συνεισφορά συνιστωσών)



Συγκριτικά με τον Ιούλιο, οι αξιολογήσεις για την πορεία των τιμών των καταναλωτικών αγαθών κατά τους τελευταίους 12 μήνες ήταν πολύ πιο θετικές, αντανακλώντας ανοδικές τάσεις στις τιμές. Ταυτόχρονα, οι προσδοκίες για τις εξελίξεις στις τιμές κατά τους επόμενους 12 μήνες αναθεωρήθηκαν σημαντικά προς τα πάνω για δεύτερο συνεχόμενο μήνα.

Τον Αύγουστο οι απαντήσεις των καταναλωτών για την καταλληλότητα της τρέχουσας περιόδου για μεγάλες αγορές παρέμειναν γύρω στα αρνητικά επίπεδα Ιουλίου, αν και οι καταναλωτές εμφανίστηκαν λιγότερο διστακτικοί σχετικά με μελλοντικές δαπάνες για μεγάλες αγορές. Τον Αύγουστο οι αξιολογήσεις για την καταλληλότητα της τρέχουσας περιόδου για αποταμίευση ήταν αρνητικότερες απ' ό,τι τον Ιούλιο. Οι προθέσεις των καταναλωτών για αποταμίευση καταγράφηκαν περίπου το ίδιο αρνητικές όπως και τους προηγούμενους τρεις μήνες.

Συμπερασματικά, ο ΔΟΣ για την Κύπρο τον Αύγουστο αυξήθηκε κατά 3,0 μονάδες σε σχέση με τον Ιούλιο λόγω άνοδου του επιχειρηματικού κλίματος στις υπηρεσίες και μικρής βελτίωσης του κλίματος στο λιανικό εμπόριο και ανάμεσα στους καταναλωτές. Το κλίμα στις κατασκευές και τη μεταποίηση παρέμεινε στα επίπεδα του περασμένου μήνα.

**Πίνακας 1: Δείκτες και διαφορά μεταξύ ποσοστού θετικών και ποσοστού αρνητικών απαντήσεων ανά ερώτηση<sup>1</sup>**

| Μήνας   | 2020 |      |      |      |      | 2021 |      |      |      |       |       |       |       |
|---|------|------|------|------|------|------|------|------|------|-------|-------|-------|-------|
|   | 8    | 9    | 10   | 11   | 12   | 1    | 2    | 3    | 4    | 5     | 6     | 7     | 8     |
| <b>ΔΕΙΚΤΗΣ ΟΙΚΟΝΟΜΙΚΗΣ ΣΥΓΚΥΡΙΑΣ (ΚΟΕ)</b>  | 83,8 | 83,3 | 81,9 | 81,3 | 83,7 | 78,5 | 78,4 | 87,3 | 96,5 | 104,1 | 110,3 | 105,6 | 108,6 |
| <b>ΥΠΗΡΕΣΙΕΣ</b>  |      |      |      |      |      |      |      |      |      |       |       |       |       |
| Επιχειρηματικό Κλίμα – Δείκτης <sup>2</sup>                                       | -43  | -44  | -49  | -47  | -42  | -55  | -58  | -32  | -6   | 15    | 35    | 23    | 31    |
| Οικονομική κατάσταση επιχείρησης τους τελευταίους 3 μήνες <sup>3</sup>            | -59  | -34  | -51  | -42  | -49  | -56  | -62  | -47  | -29  | -2    | 20    | 23    | 26    |
| Ζήτηση τους τελευταίους 3 μήνες <sup>3</sup>                                      | -55  | -53  | -45  | -51  | -48  | -54  | -63  | -45  | -16  | 1     | 29    | 24    | 33    |
| Αναμενόμενη ζήτηση τους επόμενους 3 μήνες <sup>3</sup>                            | -15  | -45  | -51  | -47  | -30  | -56  | -48  | -6   | 27   | 47    | 54    | 23    | 34    |
| Απασχόληση τους τελευταίους 3 μήνες   | 9    | -5   | -1   | 1    | 1    | -12  | -9   | -13  | 0    | 2     | 4     | -5    | -6    |
| Αναμενόμενη απασχόληση τους επόμενους 3 μήνες                                     | -4   | 4    | 11   | 5    | -3   | -15  | -15  | -10  | -3   | 2     | 6     | 6     | 5     |
| Αναμενόμενες τιμές πώλησης τους επόμενους 3 μήνες                                 | -10  | -7   | -14  | -6   | -9   | -4   | -18  | -10  | -1   | 7     | 5     | 4     | 6     |
| Αβεβαιότητα: δυσκολία πρόβλεψης οικονομικής κατάστασης επιχείρησης <sup>4,5</sup> | 59   | 48   | 32   | 44   | 58   | 62   | 67   | 42   | 65   | 45    | 32    | 46    | 41    |
| <b>ΛΙΑΝΙΚΟ ΕΜΠΟΡΙΟ</b>  |      |      |      |      |      |      |      |      |      |       |       |       |       |
| Επιχειρηματικό Κλίμα – Δείκτης <sup>2</sup>                                       | -25  | -25  | -28  | -28  | -25  | -28  | -29  | -26  | -20  | -11   | -7    | -8    | -6    |
| Πωλήσεις τους τελευταίους 3 μήνες <sup>3</sup>                                    | -54  | -51  | -50  | -51  | -50  | -54  | -49  | -49  | -47  | -49   | -37   | -39   | -29   |
| Τρέχοντα αποθέματα <sup>3</sup>   | -21  | -19  | -19  | -20  | -25  | -17  | -18  | -22  | -21  | -24   | -11   | -14   | -15   |
| Αναμενόμενες πωλήσεις τους επόμενους 3 μήνες <sup>3</sup>                         | -43  | -43  | -52  | -55  | -50  | -45  | -56  | -52  | -33  | -9    | 4     | 2     | -2    |
| Αναμενόμενες παραγγελίες σε προμηθευτές τους επόμενους 3 μήνες                    | -41  | -42  | -49  | -55  | -52  | -48  | -49  | -51  | -36  | -14   | -1    | -7    | -11   |
| Αναμενόμενη απασχόληση τους επόμενους 3 μήνες                                     | -2   | -1   | 1    | 0    | 0    | 0    | -2   | 0    | 0    | -1    | 1     | 0     | 0     |
| Αναμενόμενες τιμές πώλησης τους επόμενους 3 μήνες                                 | 3    | 5    | 2    | 1    | 4    | 1    | -3   | 3    | -1   | 9     | 10    | 23    | 37    |
| Αβεβαιότητα: δυσκολία πρόβλεψης οικονομικής κατάστασης επιχείρησης <sup>4,5</sup> | 60   | 71   | 76   | 80   | 78   | 77   | 67   | 68   | 62   | 65    | 57    | 67    | 76    |
| <b>ΚΑΤΑΣΚΕΥΕΣ</b>   |      |      |      |      |      |      |      |      |      |       |       |       |       |
| Επιχειρηματικό Κλίμα – Δείκτης <sup>2</sup>                                       | -14  | -18  | -11  | -25  | -20  | -25  | -25  | -22  | -23  | -15   | -18   | -17   | -17   |
| Οικοδομική δραστηριότητα τους τελευταίους 3 μήνες                                 | -9   | -15  | -9   | -32  | -24  | -34  | -34  | -39  | -24  | -4    | -3    | -13   | -15   |
| Υπό εξέλιξη έργα (current overall order books) <sup>3</sup>                       | -26  | -32  | -22  | -44  | -38  | -44  | -42  | -46  | -44  | -36   | -35   | -41   | -39   |
| Αναμενόμενη απασχόληση τους επόμενους 3 μήνες <sup>3</sup>                        | -2   | -3   | -1   | -7   | -2   | -6   | -7   | 1    | -2   | 5     | -1    | 7     | 4     |
| Αναμενόμενες τιμές πώλησης τους επόμενους 3 μήνες                                 | 5    | -4   | 2    | -2   | -8   | -1   | 1    | 0    | 11   | 20    | 29    | 50    | 56    |
| Αβεβαιότητα: δυσκολία πρόβλεψης οικονομικής κατάστασης επιχείρησης <sup>4,5</sup> | 44   | 38   | 52   | 66   | 57   | 57   | 52   | 56   | 43   | 41    | 33    | 52    | 54    |
| <b>ΜΕΤΑΠΟΙΗΣΗ</b>   |      |      |      |      |      |      |      |      |      |       |       |       |       |
| Επιχειρηματικό Κλίμα – Δείκτης <sup>2</sup>                                       | -24  | -28  | -29  | -28  | -29  | -34  | -35  | -37  | -24  | -15   | -13   | -12   | -12   |
| Παραγωγή τους τελευταίους 3 μήνες   | -56  | -59  | -61  | -57  | -60  | -56  | -53  | -65  | -58  | -38   | -28   | -23   | -23   |
| Τρέχουσες συνολικές παραγγελίες <sup>3</sup>                                      | -61  | -61  | -62  | -67  | -70  | -64  | -69  | -67  | -55  | -52   | -53   | -52   | -59   |
| Τρέχουσες παραγγελίες για εξαγωγές  | -66  | -51  | -70  | -69  | -62  | -68  | -78  | -82  | -69  | -54   | -68   | -50   | -52   |
| Τρέχοντα αποθέματα τελικών προϊόντων <sup>3</sup>                                 | -14  | -13  | -18  | -23  | -33  | -20  | -30  | -20  | -17  | -21   | -22   | -21   | -30   |
| Αναμενόμενη παραγωγή τους επόμενους 3 μήνες <sup>3</sup>                          | -26  | -37  | -44  | -39  | -52  | -57  | -66  | -66  | -34  | -14   | -7    | -4    | -6    |
| Αναμενόμενη απασχόληση τους επόμενους 3 μήνες <sup>4</sup>                        | -1   | -1   | -2   | -3   | -1   | -2   | -2   | 0    | 0    | 1     | 0     | 1     | 1     |
| Αναμενόμενες τιμές πώλησης τους επόμενους 3 μήνες                                 | -1   | -1   | -1   | -1   | -3   | -4   | 1    | -2   | 1    | 3     | 1     | 10    | 10    |
| Αβεβαιότητα: δυσκολία πρόβλεψης οικονομικής κατάστασης επιχείρησης <sup>4,5</sup> | 49   | 62   | 60   | 68   | 73   | 76   | 64   | 69   | 60   | 61    | 56    | 57    | 66    |
| <b>ΚΑΤΑΝΑΛΩΤΕΣ</b>  |      |      |      |      |      |      |      |      |      |       |       |       |       |
| Καταναλωτικό Κλίμα – Δείκτης <sup>2</sup>   | -31  | -29  | -29  | -35  | -33  | -35  | -32  | -23  | -18  | -18   | -13   | -23   | -20   |
| Οικονομική κατάσταση νοικοκυριού τους τελευταίους 12 μήνες <sup>3</sup>           | -17  | -15  | -15  | -18  | -20  | -20  | -22  | -24  | -20  | -19   | -13   | -16   | -16   |
| Αναμενόμενη οικονομική κατάσταση νοικοκυριού τους επόμενους 12 μήνες <sup>3</sup> | -15  | -12  | -10  | -20  | -15  | -20  | -14  | -4   | -5   | -3    | 0     | -8    | -5    |
| Οικονομική κατάσταση στην Κύπρο τους τελευταίους 12 μήνες                         | -44  | -44  | -49  | -58  | -64  | -68  | -67  | -72  | -71  | -71   | -56   | -59   | -52   |
| Αναμενόμενη οικονομική κατάσταση στην Κύπρο τους επόμενους 12 μήνες <sup>3</sup>  | -48  | -43  | -45  | -56  | -49  | -54  | -45  | -29  | -19  | -19   | -11   | -31   | -26   |
| Τιμές καταναλωτικών αγαθών τους τελευταίους 12 μήνες                              | -16  | -18  | -19  | -17  | -17  | -21  | -25  | -20  | -17  | -17   | -13   | 6     | 21    |
| Αναμενόμενες τιμές καταναλωτικών αγαθών τους επόμενους 12 μήνες                   | -13  | -17  | -19  | -15  | -10  | -21  | -16  | -13  | -9   | -9    | -12   | 7     | 18    |
| Αναμενόμενη ανεργία στην Κύπρο τους επόμενους 12 μήνες <sup>4</sup>               | 66   | 60   | 57   | 66   | 62   | 60   | 48   | 40   | 36   | 23    | 13    | 40    | 36    |
| Καταλληλότητα τρέχουσας χρονικής στιγμής για μεγάλες αγορές                       | -39  | -42  | -32  | -49  | -53  | -51  | -42  | -35  | -31  | -38   | -32   | -41   | -42   |
| Δαπάνες για μεγάλες αγορές τους επόμενους 12 μήνες <sup>3</sup>                   | -44  | -45  | -45  | -46  | -48  | -44  | -46  | -35  | -31  | -31   | -30   | -37   | -31   |
| Καταλληλότητα τρέχουσας χρονικής στιγμής για αποταμίευση                          | -19  | -16  | -24  | -19  | -24  | -16  | -23  | -19  | -21  | -21   | -19   | -15   | -19   |
| Πιθανότητα αποταμίευσης τους επόμενους 12 μήνες                                   | -28  | -28  | -40  | -39  | -40  | -35  | -31  | -32  | -38  | -33   | -33   | -33   | -32   |
| Δήλωση-περιγραφή για την τρέχουσα κατάσταση του νοικοκυριού                       | 16   | 21   | 19   | 14   | 14   | 15   | 18   | 17   | 14   | 15    | 17    | 16    | 17    |
| Αβεβαιότητα: δυσκολία πρόβλεψης οικονομικής κατάστασης νοικοκυριού <sup>4,5</sup> | 7    | 4    | 6    | 16   | 9    | 12   | 4    | 2    | 0    | 6     | -4    | -1    | 1     |

Σημειώσεις: <sup>1</sup> Οι θετικές απαντήσεις αναφέρονται σε αύξηση/βελτίωση/καταλληλότητα/πάνω από το κανονικό/μεγάλη πιθανότητα και οι αρνητικές στα αντίθετα. Τα στοιχεία είναι διορθωμένα από εποχικές διακυμάνσεις (seasonally adjusted). <sup>2</sup> Η κατασκευή του δείκτη περιγράφεται στο [http://ec.europa.eu/economy\\_finance/db\\_indicators/surveys/documents/userguide\\_en.pdf](http://ec.europa.eu/economy_finance/db_indicators/surveys/documents/userguide_en.pdf) και [https://ec.europa.eu/info/files/reviced-consumer-confidence-indicator\\_en](https://ec.europa.eu/info/files/reviced-consumer-confidence-indicator_en). <sup>3</sup> Οι απαντήσεις στη συγκεκριμένη ερώτηση περιλαμβάνονται στην κατασκευή του δείκτη για την κάθε έρευνα. <sup>4</sup> Οι απαντήσεις στη συγκεκριμένη ερώτηση δε διορθώνονται ως προς τις εποχικές διακυμάνσεις (non-seasonally adjusted). <sup>5</sup> Διαφορά μεταξύ του ποσοστού ερωτώμενων που θεωρεί ότι η μελλοντική οικονομική κατάσταση (της επιχείρησης/ του νοικοκυριού) είναι δύσκολο να προβλεφθεί από το ποσοστό αυτών που θεωρεί ότι είναι εύκολο να προβλεφθεί.

**Κέντρο Οικονομικών Ερευνών**

**Πανεπιστήμιο Κύπρου**

**Τ.Θ. 20537, 1678 Λευκωσία, ΚΥΠΡΟΣ**

**Τηλέφωνο: 22893660, Τηλεομοιότυπο: 22895027**

**Ηλεκτρονική Διεύθυνση: [erc@ucy.ac.cy](mailto:erc@ucy.ac.cy)**

**Ιστοσελίδα: [www.erc.ucy.ac.cy](http://www.erc.ucy.ac.cy)**

Το δελτίο δημοσιεύει αποτελέσματα από τις Έρευνες Οικονομικής Συγκυρίας που διεξάγονται στην Κύπρο και συντονίζονται από το Κέντρο Οικονομικών Ερευνών ως μέρος του ευρωπαϊκού προγράμματος *Joint Harmonised European Union Programme of Business and Consumer Surveys*. Το δελτίο εκφράζει απόψεις των συγγραφέων\* μόνο και η Ευρωπαϊκή Επιτροπή δε φέρει ευθύνη για οποιαδήποτε χρήση του περιεχομένου.

\* Χριστίανα Αναξαγόρου (email: [anaxagorou.christiana@ucy.ac.cy](mailto:anaxagorou.christiana@ucy.ac.cy))

\* Έφη Καλορκώτη (email: [kalorkoti.efi@ucy.ac.cy](mailto:kalorkoti.efi@ucy.ac.cy))

\* Νικολέττα Πασιουρτίδου (email: [n.pashourtidou@ucy.ac.cy](mailto:n.pashourtidou@ucy.ac.cy))

\* Μαριάννα Χαραλάμπους (email: [charalambous.a.marianna@ucy.ac.cy](mailto:charalambous.a.marianna@ucy.ac.cy))

*Επιτρέπεται η αναδημοσίευση, η αναπαραγωγή ή η μετάδοση, από οποιοδήποτε οπτικοακουστικό μέσο, όλου ή μέρους του δελτίου, με αναφορά στο παρόν δελτίο.*