

Οκτώβριος 2019

Οι Έρευνες Οικονομικής Συγκυρίας στοχεύουν στην αποτύπωση των αντιλήψεων των επιχειρηματιών και καταναλωτών για την τρέχουσα οικονομική κατάσταση και των προσδοκιών τους για διάφορα οικονομικά μεγέθη. Τα στοιχεία συλλέγονται μηνιαία, βάσει εναρμονισμένων ερωτηματολογίων σε όλες τις χώρες της Ευρωπαϊκής Ένωσης (ΕΕ) και καλύπτουν τους τομείς των υπηρεσιών, του λιανικού εμπορίου, των κατασκευών, της μεταποίησης, καθώς και καταναλωτές. Η χρησιμότητα αυτών των στοιχείων έγκειται στις προπορευόμενες πληροφορίες που περιέχουν για την εξέλιξη διαφόρων μακροοικονομικών μεγεθών. Τα στοιχεία παρουσιάζουν τη διαφορά του ποσοστού των ερωτηθέντων που απάντησαν θετικά από το ποσοστό αυτών που εκφράστηκαν αρνητικά. Οι έρευνες περιέχουν ερωτήσεις που αφορούν την τρέχουσα οικονομική κατάσταση των επιχειρήσεων και νοικοκυριών (Τρέχουσα Κατάσταση) και τις προσδοκίες τους για το προσεχές μέλλον (Προσδοκίες). Για κάθε τομέα υπολογίζεται ένας δείκτης που αντανακλά το γενικό κλίμα στον συγκεκριμένο τομέα (Τρέχουσα Κατάσταση και Προσδοκίες). Για παρουσίαση της ευρύτερης οικονομικής κατάστασης στην Κύπρο δημοσιεύεται ο Δείκτης Οικονομικής Συγκυρίας (ΔΟΣ-ΚΟΕ) ο οποίος αποτελείται από σταθμισμένες απαντήσεις που αφορούν την τρέχουσα κατάσταση και τις προσδοκίες από όλους τους τομείς. Η στάθμιση του δείκτη λαμβάνει υπόψη τη συνεισφορά του κάθε τομέα στο ΑΕΠ της Κύπρου. Οι έρευνες διεξάγονται ανάμεσα σε ανώτερα στελέχη εταιρειών σε δείγμα το οποίο δίνει μεγαλύτερη βαρύτητα σε μεγαλύτερες επιχειρηματικές μονάδες. Η έρευνα καταναλωτών γίνεται με τη χρήση τυχαίου δείγματος. Οι έρευνες διεξάγονται μεταξύ της πρώτης και της τρίτης εβδομάδας του κάθε μήνα.

## Περίληψη

Τον Οκτώβριο 2019, το οικονομικό κλίμα παρουσίασε επιδείνωση με τον Δείκτη Οικονομικής Συγκυρίας (ΔΟΣ) να μειώνεται κατά 2,9 μονάδες σε σύγκριση με τον Σεπτέμβριο 2019. Η μείωση οφείλεται κυρίως σε αποδυνάμωση του επιχειρηματικού κλίματος στις υπηρεσίες και σε υποχώρηση της καταναλωτικής εμπιστοσύνης.

Στις υπηρεσίες οι επιχειρήσεις αξιολόγησαν λιγότερο θετικά την τρέχουσα οικονομική τους κατάσταση και τη ζήτησή τους, και αναθεώρησαν προς τα κάτω τις εκτιμήσεις τους για τον κύκλο εργασιών του επόμενου τριμήνου. Η διαμόρφωση αρνητικότερου κλίματος ανάμεσα στους καταναλωτές ήταν αποτέλεσμα πιο απαισιόδοξων εκτιμήσεων για τη μελλοντική οικονομική κατάσταση των νοικοκυριών τους και της Κύπρου γενικότερα, καθώς και αποδυνάμωσης των προθέσεων των καταναλωτών για μεγάλες αγορές.

Το επιχειρηματικό κλίμα στη μεταποίηση σημείωσε άνοδο κυρίως λόγω πιο αισιόδοξων εκτιμήσεων για την παραγωγή του επόμενου τριμήνου. Αντίθετα, το κλίμα στο λιανικό εμπόριο υποχώρησε οριακά λόγω προς τα κάτω αναθεώρησης των προσδοκιών για τις πωλήσεις του επόμενου τριμήνου.

Στον τομέα των κατασκευών το επιχειρηματικό κλίμα παρέμεινε στα οριακά αρνητικά επίπεδα του περασμένου μήνα, αφού η βελτίωση της τρέχουσας κατάστασης αντισταθμίστηκε από επιδείνωση των εκτιμήσεων για τη μελλοντική απασχόληση στον κλάδο.

Η καταγραφή του οικονομικού κλίματος στην Κύπρο διεξάγεται μέσω της συμμετοχής του Κέντρου Οικονομικών Ερευνών του Πανεπιστημίου Κύπρου (ΚΟΕ), σε συνεργασία με την εταιρεία RAI Consultants Ltd, στο ευρωπαϊκό πρόγραμμα Joint Harmonised European Union Programme of Business and Consumer Surveys. Το έργο χρηματοδοτείται από την Ευρωπαϊκή Ένωση, το Υπουργείο Οικονομικών και το Πανεπιστήμιο Κύπρου.

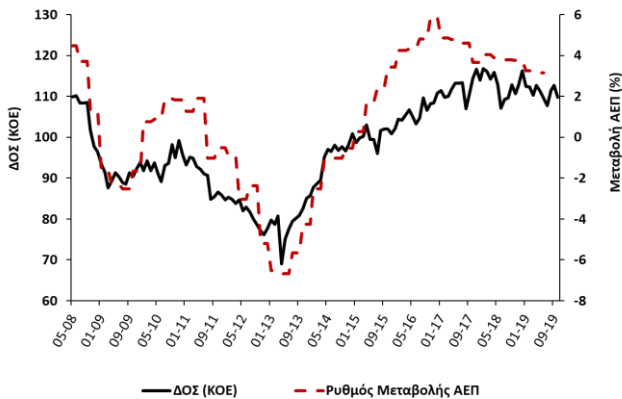


Co-funded by  
the European Union

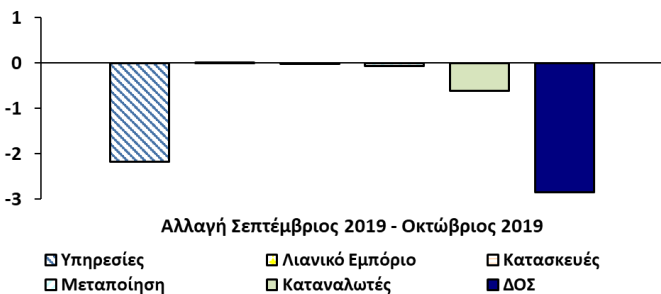


Τον Οκτώβριο 2019, ο Δείκτης Οικονομικής Συγκυρίας (ΔΟΣ) για την Κύπρο μειώθηκε κατά 2,9 μονάδες σε σύγκριση με τον Σεπτέμβριο 2019 (Διάγραμμα 1, Πίνακας 1). Η μείωση του ΔΟΣ τον Οκτώβριο οφείλεται κυρίως σε αποδυνάμωση του επιχειρηματικού κλίματος στις υπηρεσίες και σε υποχώρηση της καταναλωτικής εμπιστοσύνης (Διάγραμμα 2).

Διάγραμμα 1: Δείκτης Οικονομικής Συγκυρίας (ΚΟΕ) και ρυθμός μεταβολής ΑΕΠ<sup>1</sup>



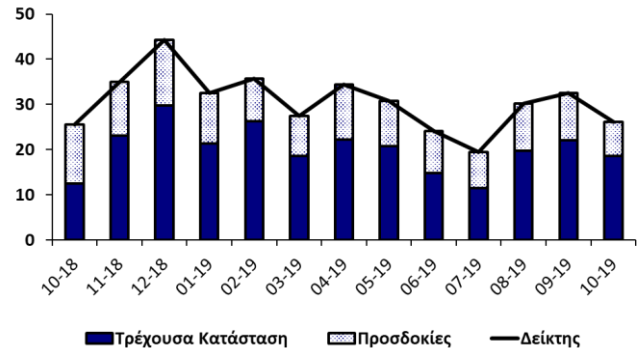
Διάγραμμα 2: Αλλαγή ΔΟΣ και οι συνιστώσες της



Στον τομέα των **υπηρεσιών** το επιχειρηματικό κλίμα επιδεινώθηκε λόγω χειροτέρευσης της τρέχουσας κατάστασης και των προσδοκιών (Διάγραμμα 3, Πίνακας 1). Τον Οκτώβριο οι αξιολογήσεις των επιχειρήσεων για την οικονομική τους κατάσταση και τη ζήτησή τους το τελευταίο τρίμηνο ήταν λιγότερο θετικές συγκριτικά με τον περασμένο μήνα και, παράλληλα, οι εκτιμήσεις τους για τον κύκλο εργασιών το επόμενο τρίμηνο αναθεωρήθηκαν προς τα κάτω. Συγκριτικά με τον Σεπτέμβριο, οι αξιολογήσεις των επιχειρήσεων για την απασχόλησή τους το τελευταίο τρίμηνο ήταν δυσμενέστερες και οι εκτιμήσεις τους για τον αριθμό των εργαζομένων τους το επόμενο τρίμηνο καταγράφηκαν λιγότερο αισιόδοξες. Οι προσδοκίες των επιχειρήσεων για

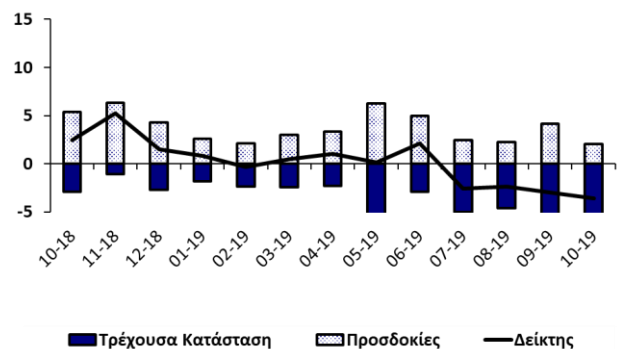
τις τιμές πώλησης των υπηρεσιών τους αναθεωρήθηκαν προς τα πάνω.

Διάγραμμα 3: Δείκτης Επιχειρηματικού Κλίματος – Υπηρεσίες (συνεισφορά τρέχουσας κατάστασης και προσδοκιών)



Στο **λιανικό εμπόριο** το επιχειρηματικό κλίμα χειροτέρευσε οριακά λόγω επιδείνωσης των προσδοκιών (Διάγραμμα 4, Πίνακας 1). Τον Οκτώβριο οι απαντήσεις των επιχειρήσεων για τις πωλήσεις του τελευταίου τριμήνου ήταν λιγότερο αρνητικές και οι αξιολογήσεις για τα τρέχοντα αποθέματα κατέγραψαν τάσεις μείωσης, ενισχύοντας το κλίμα. Αντίθετα, οι εκτιμήσεις των επιχειρήσεων για το επόμενο τρίμηνο σχετικά με τις πωλήσεις τους, τις παραγγελίες σε προμηθευτές, τον αριθμό των εργαζομένων τους και τις τιμές πώλησης των προϊόντων τους, αναθεωρήθηκαν προς τα κάτω τον Οκτώβριο.

Διάγραμμα 4: Δείκτης Επιχειρηματικού Κλίματος – Λιανικό Εμπόριο (συνεισφορά τρέχουσας κατάστασης και προσδοκιών)

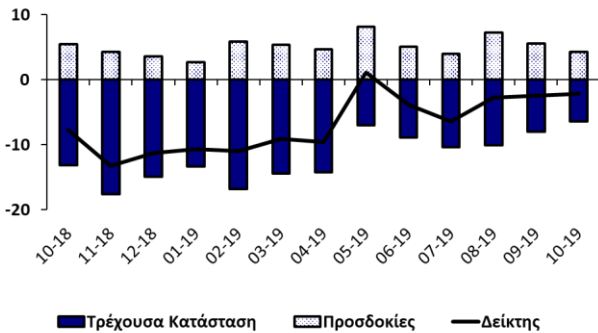


Στον τομέα των **κατασκευών** το επιχειρηματικό κλίμα παρέμεινε στα οριακά αρνητικά επίπεδα του περασμένου μήνα, αφού η βελτίωση της τρέχουσας κατάστασης αντισταθμίστηκε από επιδείνωση των προσδοκιών (Διάγραμμα 5, Πίνακας 1). Οι αξιολογήσεις των επιχειρήσεων για τη δραστηριότητά τους το τελευταίο τρίμηνο δεν σημείωσαν ουσιαστική μεταβολή από τα θετικά επίπεδα Σεπτεμβρίου. Οι απαντήσεις των επιχειρήσεων για τα υπό εξέλιξη έργα (current overall order books) σημείωσαν βελτίωση συγκριτικά με τον περασμένο μήνα. Τον Οκτώβριο οι εκτιμήσεις των επιχειρήσεων για τον αριθμό των εργαζομένων τους κατά

<sup>1</sup> Ο ρυθμός μεταβολής του ΑΕΠ (σταθερές τιμές, διορθωμένο ως προς τις εποχιακές διακυμάνσεις και τις εργάσιμες μέρες) υπολογίζεται σε σύγκριση με το αντίστοιχο τρίμηνο του προηγούμενου χρόνου (πηγή: Στατιστική Υπηρεσία, "Α.Ε.Π. ΣΕ ΣΤΑΘΕΡΕΣ ΤΙΜΕΣ, 2ο ΤΡΙΜΗΝΟ 2019 (ΑΝΑΘΕΩΡΗΜΕΝΑ ΣΤΟΙΧΕΙΑ)", 21/10/19).

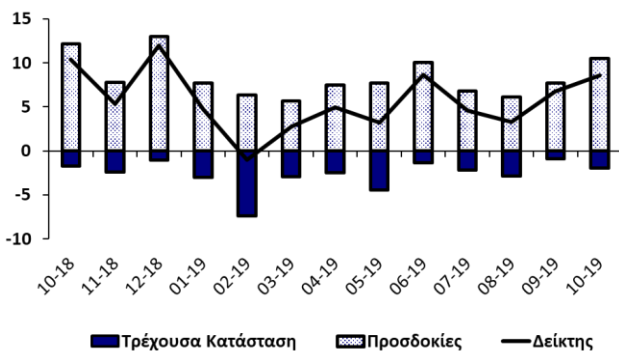
το επόμενο τρίμηνο καταγράφηκαν λιγότερο θετικές απ' ό,τι τον Σεπτέμβριο. Επίσης, οι προσδοκίες για τις τιμές πώλησης κατά το επόμενο τρίμηνο αναθεωρήθηκαν προς τα κάτω.

**Διάγραμμα 5: Δείκτης Επιχειρηματικού Κλίματος – Κατασκευές (συνεισφορά τρέχουσας κατάστασης και προσδοκιών)**



Στη **μεταποίηση** το επιχειρηματικό κλίμα σημείωσε βελτίωση λόγω καλύτερευσης των προσδοκιών (Διάγραμμα 6, Πίνακας 1). Τον Οκτώβριο οι αξιολογήσεις των επιχειρήσεων για την παραγωγή του τελευταίου τριμήνου καλύτερευσαν σημαντικά. Επιπρόσθετα, οι απαντήσεις των επιχειρήσεων για τις τρέχουσες συνολικές παραγγελίες και τις τρέχουσες παραγγελίες για εξαγωγές ήταν λιγότερο αρνητικές συγκριτικά με τον περασμένο μήνα. Οι αξιολογήσεις των αποθεμάτων τελικών προϊόντων αποτύπωσαν τάσεις ανόδου στο στοκ, επιβαρύνοντας το κλίμα. Τον Οκτώβριο οι εκτιμήσεις των επιχειρήσεων για την παραγωγή και την απασχόληση κατά το επόμενο τρίμηνο αναθεωρήθηκαν σημαντικά προς τα πάνω. Οι προσδοκίες για τις τιμές πώλησης κατά το επόμενο τρίμηνο δεν σημείωσαν μεταβολή από τα ελαφρώς θετικά επίπεδα Σεπτεμβρίου.

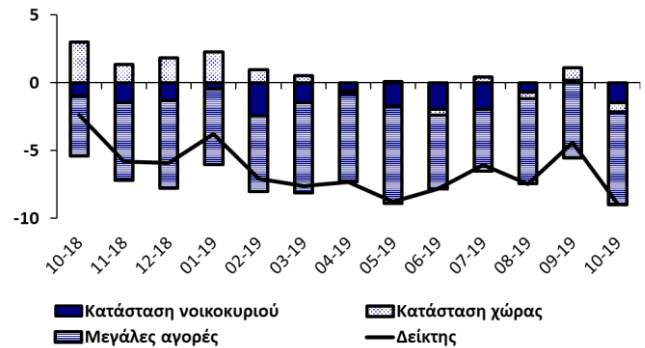
**Διάγραμμα 6: Δείκτης Επιχειρηματικού Κλίματος – Μεταποίηση (συνεισφορά τρέχουσας κατάστασης και προσδοκιών)**



Το κλίμα ανάμεσα στους **καταναλωτές** τον Οκτώβριο χειροτέρευσε συγκριτικά με τον Σεπτέμβριο (Διάγραμμα 7, Πίνακας 1). Τον Οκτώβριο οι αξιολογήσεις των καταναλωτών για την οικονομική κατάσταση των νοικοκυριών τους κατά τους τελευταίους 12 μήνες,

παρέμειναν κοντά στα αρνητικά επίπεδα του Σεπτεμβρίου. Οι απαντήσεις των καταναλωτών για τη γενική οικονομική κατάσταση στην Κύπρο κατά τους τελευταίους 12 μήνες ήταν λιγότερο θετικές συγκριτικά με τον περασμένο μήνα. Τον Οκτώβριο οι καταναλωτές αναθεώρησαν προς τα κάτω τις εκτιμήσεις τους για τη μελλοντική οικονομική κατάσταση των νοικοκυριών τους, καθώς και τις προσδοκίες τους για τη μελλοντική οικονομική κατάσταση της χώρας. Επιπρόσθετα, οι καταναλωτές τον Οκτώβριο παρουσιάστηκαν λιγότερο αισιόδοξοι σε σχέση με σημαντικές βελτιώσεις στις συνθήκες στην αγορά εργασίας κατά τους επόμενους 12 μήνες.

**Διάγραμμα 7: Δείκτης Οικονομικού Κλίματος – Καταναλωτές (συνεισφορά συνιστωσών)**



Οι απαντήσεις των καταναλωτών για τις τιμές τους τελευταίους 12 μήνες διαμορφώθηκαν κοντά στα ελαφρώς θετικά επίπεδα του Σεπτεμβρίου, υποδηλώνοντας την απουσία μεγάλων αυξήσεων στις τιμές. Οι προσδοκίες των καταναλωτών για τις τιμές τους επόμενους 12 μήνες παρέμειναν στα μηδενικά επίπεδα του περασμένου μήνα, φανερώνοντας ότι δεν αναμένονται σημαντικές μεταβολές στις τιμές.

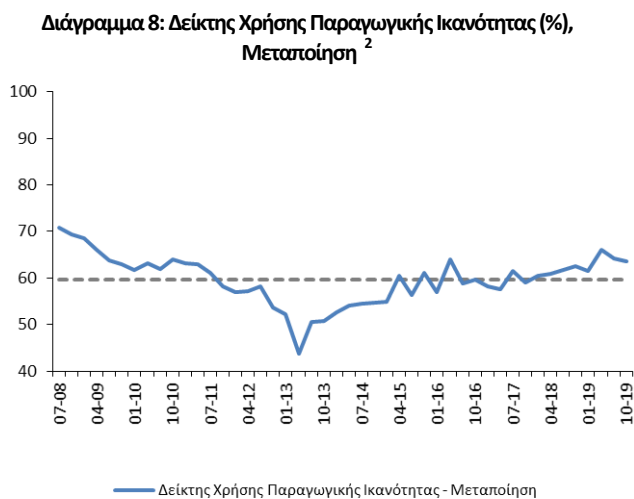
Τον Οκτώβριο οι αξιολογήσεις των καταναλωτών για την καταλληλότητα της τρέχουσας περιόδου για μεγάλες αγορές όπως, επίσης, και για αποταμίευση ήταν αρνητικότερες. Παράλληλα, οι καταναλωτές παρουσιάστηκαν περισσότερο συγκρατημένοι απ' ό,τι τον Σεπτέμβριο σε σχέση με μελλοντικές δαπάνες για μεγάλες αγορές, καθώς και ως προς το ενδεχόμενο αποταμίευσης.

Συμπερασματικά, ο ΔΟΣ για την Κύπρο τον Οκτώβριο 2019 μειώθηκε κατά 2,9 μονάδες σε σχέση με τον Σεπτέμβριο 2019. Η μείωση οφείλεται σε αποδυνάμωση του επιχειρηματικού κλίματος στις υπηρεσίες, καθώς και σε υποχώρηση της καταναλωτικής εμπιστοσύνης. Το επιχειρηματικό κλίμα στη μεταποίηση κατέγραψε βελτίωση, ενώ το κλίμα στο λιανικό εμπόριο επιδεινώθηκε οριακά. Το κλίμα στον τομέα των κατασκευών δεν σημείωσε μεταβολή από τα οριακά αρνητικά επίπεδα του περασμένου μήνα.

### Δείκτης Χρήσης Παραγωγικής Ικανότητας (Capacity Utilisation)

Στα πλαίσια των Ερευνών Οικονομικής Συγκυρίας διεξάγεται έρευνα, σε τριμηνιαία βάση, για τη χρήση της παραγωγικής ικανότητας (capacity utilization) των επιχειρήσεων στους τομείς της μεταποίησης και των υπηρεσιών. Οι συνεντεύξεις γίνονται τηλεφωνικά ανάμεσα σε ανώτερα στελέχη εταιρειών σε δείγμα 120 επιχειρήσεων στη μεταποίηση και 250 επιχειρήσεων στις υπηρεσίες, το οποίο δίνει βαρύτητα σε μεγαλύτερες επιχειρηματικές μονάδες. Πιο κάτω παρουσιάζεται ο Δείκτης Χρήσης Παραγωγικής Ικανότητας για τους δύο τομείς, ο οποίος μας δείχνει το τρέχον επίπεδο παραγωγής των επιχειρήσεων ως ποσοστό της μέγιστης παραγωγικής τους ικανότητας, όπου το 100% δηλώνει πλήρη χρήση της παραγωγικής ικανότητας. Ο Δείκτης Χρήσης Παραγωγικής Ικανότητας παρέχει ενδείξεις για την εξέλιξη της οικονομικής δραστηριότητας. Αν, για παράδειγμα, η ζήτηση στην αγορά αυξάνεται, ο βαθμός χρήσης της παραγωγικής ικανότητας τείνει να αυξάνεται, ενώ το αντίθετο συμβαίνει όταν η ζήτηση στην αγορά μειώνεται. Ο βαθμός χρήσης της παραγωγικής ικανότητας παρακολουθείται συχνά και ως ένδειξη για τις πληθωριστικές τάσεις, καθώς όταν το ποσοστό χρήσης είναι ψηλό αυξάνονται οι πιέσεις στις τιμές. Επίσης, οι επενδύσεις και η απασχόληση εξαρτώνται άμεσα από τον βαθμό χρήσης της παραγωγικής ικανότητας σε μια επιχείρηση ή τομέα. Ο Δείκτης Χρήσης Παραγωγικής Ικανότητας για τη μεταποίηση και τις υπηρεσίες δημοσιεύεται από το ΚΟΕ σε τριμηνιαία βάση, με σκοπό την παροχή πρόσθετων πληροφοριών για τις εξελίξεις στη μεταποίηση, στις υπηρεσίες, αλλά και στην οικονομία γενικότερα.

Η πορεία του Δείκτη Χρήσης Παραγωγικής Ικανότητας στη μεταποίηση για την περίοδο Ιούλιος 2008 – Οκτώβριος 2019 παρουσιάζεται στο Διάγραμμα 8. Η διακεκομμένη γραμμή αντιστοιχεί στον μέσο όρο του Δείκτη για την περίοδο Ιούλιος 2008 – Οκτώβριος 2019.

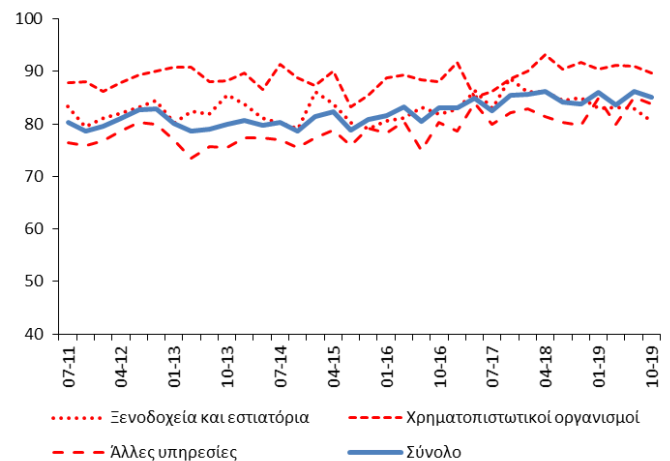


Τον Οκτώβριο 2019, ο βαθμός χρήσης της παραγωγικής ικανότητας στη μεταποίηση δεν παρουσίασε μεταβολή από τα επίπεδα του Ιουλίου (64%), ενώ αυξήθηκε οριακά συγκριτικά με το επίπεδο του Οκτωβρίου 2018 (63%). Από τον Ιανουάριο 2018 και μετά, ο δείκτης κινείται λίγο πιο πάνω από τον μακροχρόνιο μέσο όρο του, κάτι που αποτυπώνεται και στους ικανοποιητικούς ρυθμούς αύξησης της μεταποιητικής παραγωγής.

Στον τομέα των υπηρεσιών, του οποίου η συνεισφορά στο ΑΕΠ της Κύπρου είναι πολύ πιο μεγάλη από αυτήν

της μεταποίησης, ο Δείκτης παρουσιάζεται για το σύνολο του τομέα, καθώς και για υποτομείς (Διάγραμμα 9).

**Διάγραμμα 9: Δείκτης Χρήσης Παραγωγικής Ικανότητας (%), Υπηρεσίες<sup>2</sup>**



Τον Οκτώβριο 2019, το συνολικό ποσοστό χρήσης παραγωγικής ικανότητας στις υπηρεσίες μειώθηκε οριακά (85%) συγκριτικά με τον Ιούλιο (86%), αλλά αυξήθηκε ελαφρώς σε σχέση με τον Οκτώβριο 2018 (84%). Στον υποτομέα των ξενοδοχείων και εστιατορίων, η χρήση της παραγωγικής ικανότητας τον Οκτώβριο 2019 διαμορφώθηκε σε χαμηλότερο επίπεδο (81%) σε σχέση τόσο με τον Ιούλιο (83%) όσο και με τον Οκτώβριο 2018 (85%). Παρομοίως, στον υποτομέα των χρηματοπιστωτικών οργανισμών, ο δείκτης τον Οκτώβριο 2019 μειώθηκε οριακά (90%) υποχωρώντας κάτω από τα ποσοστά του Ιουλίου (91%) και του Οκτωβρίου 2018 (92%). Στις υπόλοιπες υπηρεσίες, ο δείκτης τον Οκτώβριο 2019 κατέγραψε μικρή μείωση (84%) σε σχέση με τον Ιούλιο (85%), αλλά παραμένει πάνω από την τιμή του Οκτωβρίου 2018 (80%).

<sup>2</sup> Τα στοιχεία που παρουσιάζονται σε αυτή την ενότητα είναι διορθωμένα από εποχιακές διακυμάνσεις (seasonally adjusted). Τα στοιχεία για τον Δείκτη Χρήσης Παραγωγικής Ικανότητας στις υπηρεσίες άρχισαν να συλλέγονται από τον Ιανουάριο 2010. Ο Δείκτης υπολογίζεται σύμφωνα με τον ορισμό που χρησιμοποιείται από την Ευρωπαϊκή Επιτροπή [https://ec.europa.eu/info/sites/info/files/file\\_import/bcs\\_cu\\_in\\_services\\_en\\_0.pdf](https://ec.europa.eu/info/sites/info/files/file_import/bcs_cu_in_services_en_0.pdf).



**Πίνακας 1: Δείκτες και διαφορά μεταξύ ποσοστού θετικών και ποσοστού αρνητικών απαντήσεων ανά ερώτηση<sup>1</sup>**

Μήνας	2018			2019									
	10	11	12	1	2	3	4	5	6	7	8	9	10
<b>ΔΕΙΚΤΗΣ ΟΙΚΟΝΟΜΙΚΗΣ ΣΥΓΚΥΡΙΑΣ (ΚΟΕ)</b>	110,7	112,9	116,2	112,4	112,3	110,3	112,7	111,4	109,5	107,8	111,4	112,7	109,8
<b>ΥΠΗΡΕΣΙΕΣ</b>													
Επιχειρηματικό Κλίμα – Δείκτης <sup>2</sup>	26	35	44	33	36	28	34	31	24	19	30	33	26
Οικονομική κατάσταση επιχείρησης τους τελευταίους 3 μήνες <sup>3</sup>	14	27	40	29	37	30	32	27	17	15	29	34	30
Ζήτηση τους τελευταίους 3 μήνες <sup>3</sup>	23	42	49	35	42	26	35	35	28	20	31	33	26
Αναμενόμενη ζήτηση τους επόμενους 3 μήνες <sup>3</sup>	39	36	43	34	29	27	37	30	28	24	31	31	22
Απασχόληση τους τελευταίους 3 μήνες	2	10	13	13	2	8	10	-2	6	-4	-4	7	2
Αναμενόμενη απασχόληση τους επόμενους 3 μήνες	6	21	24	18	6	5	13	-3	15	4	8	15	5
Αναμενόμενες τιμές πώλησης τους επόμενους 3 μήνες	3	5	8	10	7	5	-1	1	3	-2	2	7	10
<b>ΛΙΑΝΙΚΟ ΕΜΠΟΡΙΟ</b>													
Επιχειρηματικό Κλίμα – Δείκτης <sup>2</sup>	2	5	2	1	0	1	1	0	2	-3	-2	-3	-4
Πωλήσεις τους τελευταίους 3 μήνες <sup>3</sup>	3	-1	-4	-6	-11	-9	-9	-15	-10	-16	-21	-20	-18
Τρέχοντα αποθέματα <sup>3</sup>	11	2	5	0	-4	-2	-2	3	-2	-1	-7	2	-1
Αναμενόμενες πωλήσεις τους επόμενους 3 μήνες <sup>3</sup>	16	19	13	8	6	9	10	19	15	7	7	12	6
Αναμενόμενες παραγγελίες σε προμηθευτές τους επόμενους 3 μήνες	7	9	13	-4	3	7	9	8	8	5	0	4	-4
Αναμενόμενη απασχόληση τους επόμενους 3 μήνες	1	0	0	2	0	-3	-1	0	-1	0	1	2	-1
Αναμενόμενες τιμές πώλησης τους επόμενους 3 μήνες	7	2	4	6	8	2	6	4	6	5	5	5	1
<b>ΚΑΤΑΣΚΕΥΕΣ</b>													
Επιχειρηματικό Κλίμα – Δείκτης <sup>2</sup>	-8	-13	-11	-11	-11	-9	-10	1	-4	-6	-3	-2	-2
Οικοδομική δραστηριότητα τους τελευταίους 3 μήνες	9	3	6	11	18	13	12	17	15	21	24	23	24
Υπό εξέλιξη έργα (current overall order books) <sup>3</sup>	-26	-35	-30	-27	-34	-29	-28	-14	-18	-21	-20	-16	-13
Αναμενόμενη απασχόληση τους επόμενους 3 μήνες <sup>3</sup>	11	9	7	5	12	11	9	16	10	8	15	11	9
Αναμενόμενες τιμές πώλησης τους επόμενους 3 μήνες	11	5	15	8	19	17	21	19	18	13	17	23	11
<b>ΜΕΤΑΠΟΙΗΣΗ</b>													
Επιχειρηματικό Κλίμα – Δείκτης <sup>2</sup>	10	5	12	5	-1	3	5	3	9	5	3	7	9
Παραγωγή τους τελευταίους 3 μήνες	18	4	22	12	4	7	9	1	7	10	1	8	18
Τρέχουσες συνολικές παραγγελίες <sup>3</sup>	-18	-19	-20	-27	-26	-26	-20	-22	-19	-23	-21	-24	-18
Τρέχουσες παραγγελίες για εξαγωγές	-11	-17	-20	-20	-29	-23	-33	-25	4	-33	-41	-18	-14
Τρέχοντα αποθέματα τελικών προϊόντων <sup>3</sup>	-13	-12	-17	-18	-3	-18	-13	-9	-15	-17	-13	-21	-12
Αναμενόμενη παραγωγή τους επόμενους 3 μήνες <sup>3</sup>	36	23	39	23	19	17	22	23	30	20	18	23	31
Αναμενόμενη απασχόληση τους επόμενους 3 μήνες <sup>4</sup>	5	0	2	2	2	2	2	0	2	2	0	0	9
Αναμενόμενες τιμές πώλησης τους επόμενους 3 μήνες	0	7	3	-2	2	6	1	3	4	4	1	3	3
<b>ΚΑΤΑΝΑΛΩΤΕΣ</b>													
Δείκτης <sup>2</sup>	-2	-6	-6	-4	-7	-8	-7	-9	-8	-6	-7	-4	-9
Οικονομική κατάσταση νοικοκυριού τους τελευταίους 12 μήνες <sup>3</sup>	-5	-5	-8	-6	-10	-6	-4	-7	-6	-7	-5	-4	-5
Αναμενόμενη οικονομική κατάσταση νοικοκυριού τους επόμενους 12 μήνες <sup>3</sup>	2	-1	2	4	0	1	2	1	-2	-1	3	4	-1
Οικονομική κατάσταση στην Κύπρο τους τελευταίους 12 μήνες	10	5	4	10	5	4	4	5	-1	6	4	8	2
Αναμενόμενη οικονομική κατάσταση στην Κύπρο τους επόμενους 12 μήνες <sup>3</sup>	12	5	7	9	4	2	-1	0	-2	2	-2	4	-3
Τιμές καταναλωτικών αγαθών τους τελευταίους 12 μήνες	5	17	12	7	8	13	15	15	13	4	-1	2	3
Αναμενόμενες τιμές καταναλωτικών αγαθών τους επόμενους 12 μήνες	-2	7	2	-1	4	0	8	2	5	-2	-3	0	0
Αναμενόμενη ανεργία στην Κύπρο τους επόμενους 12 μήνες <sup>4</sup>	-8	-8	-8	-13	-8	-11	-11	-13	-4	-9	-4	-4	-1
Καταλληλότητα τρέχουσας χρονικής στιγμής για μεγάλες αγορές	-9	-26	-17	-18	-21	-11	-17	-14	-24	-20	-13	-13	-18
Δαπάνες για μεγάλες αγορές τους επόμενους 12 μήνες <sup>3</sup>	-18	-23	-26	-23	-22	-27	-26	-29	-22	-18	-25	-22	-27
Καταλληλότητα τρέχουσας χρονικής στιγμής για αποταμίευση	-19	-31	-28	-27	-29	-29	-28	-31	-33	-28	-31	-22	-33
Πιθανότητα αποταμίευσης τους επόμενους 12 μήνες	-43	-39	-42	-43	-48	-42	-37	-47	-44	-38	-38	-41	-46
Δήλωση-περιγραφή για την τρέχουσα κατάσταση του νοικοκυριού	11	7	12	10	9	12	12	10	13	11	18	13	13

Σημειώσεις:

<sup>1</sup> Οι θετικές απαντήσεις αναφέρονται σε αύξηση/βελτίωση/καταλληλότητα/πάνω από το κανονικό/μεγάλη πιθανότητα και οι αρνητικές στα αντίθετα. Τα στοιχεία είναι διορθωμένα από εποχιακές διακυμάνσεις (seasonally adjusted).

<sup>2</sup> Η κατασκευή του δείκτη περιγράφεται στο [http://ec.europa.eu/economy\\_finance/db\\_indicators/surveys/documents/userguide\\_en.pdf](http://ec.europa.eu/economy_finance/db_indicators/surveys/documents/userguide_en.pdf) και

[https://ec.europa.eu/info/files/revise-consumer-confidence-indicator\\_en](https://ec.europa.eu/info/files/revise-consumer-confidence-indicator_en).

<sup>3</sup> Οι απαντήσεις στη συγκεκριμένη ερώτηση περιλαμβάνονται στην κατασκευή του δείκτη για την κάθε έρευνα.

<sup>4</sup> Ακολουθώντας εισήγηση της Ευρωπαϊκής Επιτροπής, οι απαντήσεις στη συγκεκριμένη ερώτηση δεν διορθώνονται για εποχιακές διακυμάνσεις (non-seasonally adjusted).

**Το Κέντρο Οικονομικών Ερευνών (ΚΟΕ) του Πανεπιστημίου Κύπρου είναι ένας ανεξάρτητος, μη κερδοσκοπικός οργανισμός με στόχο την προαγωγή της επιστημονικής γνώσης στα οικονομικά, κυρίως σε θέματα που ενδιαφέρουν την Κύπρο.**

**Κέντρο Οικονομικών Ερευνών**

**Πανεπιστήμιο Κύπρου**

**Τ.Θ. 20537, 1678 Λευκωσία, ΚΥΠΡΟΣ**

**Τηλέφωνο: 22893660, Τηλεομοιότυπο: 22895027**

**Ηλεκτρονική Διεύθυνση: [erc@ucy.ac.cy](mailto:erc@ucy.ac.cy)**

**Ιστοσελίδα: [www.erc.ucy.ac.cy](http://www.erc.ucy.ac.cy)**

Το δελτίο δημοσιεύει αποτελέσματα από τις Έρευνες Οικονομικής Συγκυρίας που διεξάγονται στην Κύπρο και συντονίζονται από το ΚΟΕ ως μέρος του ευρωπαϊκού προγράμματος *Joint Harmonised European Union Programme of Business and Consumer Surveys*. Το δελτίο εκφράζει απόψεις των συγγραφέων\* μόνο και η Ευρωπαϊκή Επιτροπή δεν φέρει ευθύνη για οποιαδήποτε χρήση του περιεχομένου.

\* Χριστιάνα Αναξαγόρου (email: [anaxagorou.christiana@ucy.ac.cy](mailto:anaxagorou.christiana@ucy.ac.cy))

\* Νικολέττα Πασιουρτίδου (email: [n.pashourtidou@ucy.ac.cy](mailto:n.pashourtidou@ucy.ac.cy))

*Επιτρέπεται η αναδημοσίευση, η αναπαραγωγή ή η μετάδοση, από οποιοδήποτε οπτικοακουστικό μέσο, όλου ή μέρους του δελτίου, με αναφορά στο παρόν δελτίο.*