



Έρευνες Οικονομικής Συγκυρίας

ΠΑΝΕΠΙΣΤΗΜΙΟ ΚΥΠΡΟΥ

Δεκέμβριος 2016

Οι Έρευνες Οικονομικής Συγκυρίας στοχεύουν στην αποτύπωση των αντιλήψεων των επιχειρηματιών και καταναλωτών για την τρέχουσα οικονομική κατάσταση και των προσδοκιών τους για διάφορα οικονομικά μεγέθη. Τα στοιχεία συλλέγονται μηνιαία, βάσει εναρμονισμένων ερωτηματολογίων σε όλες τις χώρες της Ευρωπαϊκής Ένωσης (ΕΕ) και καλύπτουν τους τομείς των υπηρεσιών, του λιανικού εμπορίου, των κατασκευών, της μεταποίησης καθώς και καταναλωτές. Η χρησιμότητα αυτών των στοιχείων έγκειται στις προπορευόμενες πληροφορίες που περιέχουν για την εξέλιξη διαφόρων μακροοικονομικών μεγεθών. Τα στοιχεία παρουσιάζουν τη διαφορά του ποσοστού των ερωτηθέντων που απάντησαν θετικά από το ποσοστό αυτών που εκφράστηκαν αρνητικά. Οι έρευνες περιέχουν ερωτήσεις που αφορούν την τρέχουσα οικονομική κατάσταση των επιχειρήσεων και νοικοκυριών (Τρέχουσα Κατάσταση) και τις προσδοκίες τους για το προσεχές μέλλον (Προσδοκίες). Για κάθε τομέα υπολογίζεται ένας δείκτης που αντανακλά τη γενική αντίληψη στον συγκεκριμένο τομέα (Τρέχουσα Κατάσταση και Προσδοκίες). Για παρουσίαση της ευρύτερης οικονομικής κατάστασης στην Κύπρο δημοσιεύεται ο Δείκτης Οικονομικής Συγκυρίας (ΔΟΣ-ΚΟΕ) ο οποίος αποτελείται από σταθμισμένες απαντήσεις που αφορούν την τρέχουσα κατάσταση και τις προσδοκίες από όλους τους τομείς. Η στάθμιση του δείκτη λαμβάνει υπόψη τη συνεισφορά του κάθε τομέα στο ΑΕΠ της Κύπρου. Οι έρευνες διενεργούνται ανάμεσα σε ανώτερα στελέχη εταιρειών σε δείγμα το οποίο δίνει μεγαλύτερη βαρύτητα σε μεγαλύτερες επιχειρηματικές μονάδες. Η έρευνα καταναλωτών γίνεται με τη χρήση τυχαίου δείγματος. Οι έρευνες διεξάγονται μεταξύ της πρώτης και της τρίτης εβδομάδας του κάθε μήνα.

ΠΕΡΙΛΗΨΗ

Τον Δεκέμβριο 2016 το οικονομικό κλίμα παρουσίασε βελτίωση, με τον Δείκτη Οικονομικής Συγκυρίας (ΔΟΣ) να αυξάνεται κατά 3,1 μονάδες σε σύγκριση με τον Νοέμβριο 2016. Η αύξηση οφείλεται στη βελτίωση του επιχειρηματικού κλίματος στις υπηρεσίες, στο λιανικό εμπόριο και, σε μικρότερο βαθμό, στις κατασκευές.

Η άνοδος του κλίματος στις υπηρεσίες οφείλεται σε θετικότερες αξιολογήσεις των επιχειρήσεων για την οικονομική τους κατάσταση το τελευταίο τρίμηνο και σε πιο αισιόδοξες εκτιμήσεις για τη ζήτησή τους το επόμενο τρίμηνο. Η βελτίωση του κλίματος στο λιανικό εμπόριο σχετίζεται κυρίως με λιγότερο αρνητικές απαντήσεις αναφορικά με τις πωλήσεις των επιχειρήσεων το τελευταίο τρίμηνο. Στις κατασκευές, η καλύτερευση του κλίματος προέρχεται από λιγότερο απαισιόδοξες αξιολογήσεις για τα υπό εξέλιξη έργα.

Το κλίμα στη μεταποίηση σημείωσε επιδείνωση λόγω δυσμενέστερων αξιολογήσεων σχετικά με επίπεδα των αποθεμάτων των τελικών προϊόντων.

Η καταναλωτική εμπιστοσύνη δεν παρουσίασε μεταβολή αφού οι ευνοϊκότερες εκτιμήσεις για τη γενική οικονομική κατάσταση στην Κύπρο και την αγορά εργασίας, καθώς και η λιγότερο αρνητική στάση προς την αποταμίευση, αντισταθμίστηκαν από την προς τα κάτω αναθεώρηση των προσδοκιών των καταναλωτών για την οικονομική τους κατάσταση.

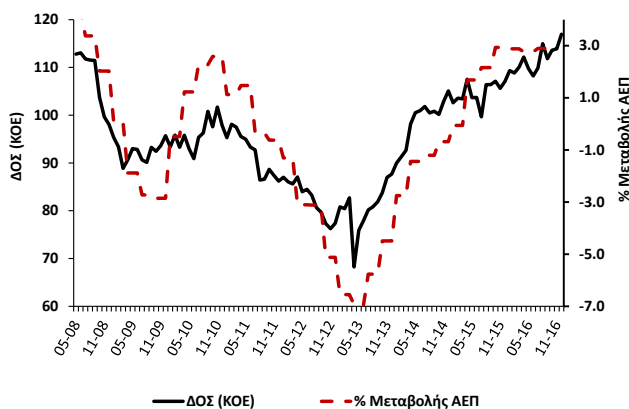
Η καταγραφή του οικονομικού κλίματος στην Κύπρο διεξάγεται μέσω της συμμετοχής του Κέντρου Οικονομικών Ερευνών του Πανεπιστημίου Κύπρου (ΚΟΕ), σε συνεργασία με την εταιρεία RAI Consultants Ltd, στο ευρωπαϊκό πρόγραμμα Joint Harmonised European Union Programme for Business and Consumer Surveys. Το έργο συγχρηματοδοτείται από την Ευρωπαϊκή Επιτροπή και το Υπουργείο Οικονομικών.

ΚΕΝΤΡΟ ΟΙΚΟΝΟΜΙΚΩΝ ΕΡΕΥΝΩΝ



Τον Δεκέμβριο 2016 ο Δείκτης Οικονομικής Συγκυρίας (ΔΟΣ) για την Κύπρο αυξήθηκε κατά 3,1 μονάδες σε σύγκριση με τον Νοέμβριο 2016.¹ Η τιμή του ΔΟΣ τον Δεκέμβριο ήταν από τις ψηλότερες που έχουν καταγραφεί ιστορικά. Κατά τη διάρκεια του 2016 ο ΔΟΣ σημείωσε σημαντική βελτίωση, με την ετήσια τιμή του να βρίσκεται 7 περίπου μονάδες πάνω από την αντίστοιχη τιμή του 2015. Τα ψηλά επίπεδα του ΔΟΣ, ειδικά κατά το δεύτερο μισό του 2016, προδιαγράφουν ευνοϊκές συνθήκες για την οικονομική δραστηριότητα.²

Διάγραμμα 1: Δείκτης Οικονομικής Συγκυρίας (ΚΟΕ) και ρυθμός μεταβολής ΑΕΠ



Η αύξηση του ΔΟΣ τον Δεκέμβριο οφείλεται στην καλύτερευση του επιχειρηματικού κλίματος στις υπηρεσίες, στο λιανικό εμπόριο και, σε μικρότερο βαθμό, στις κατασκευές (Διάγραμμα 2).

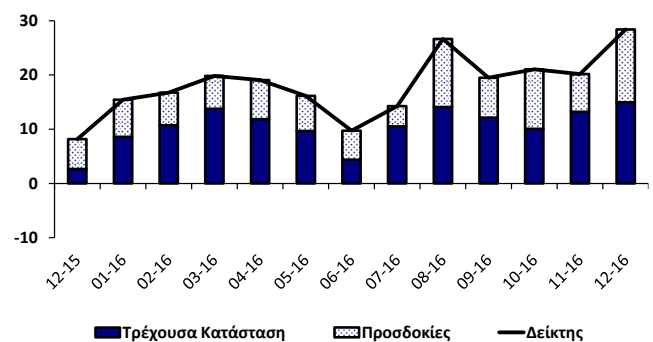
Διάγραμμα 2: Αλλαγή ΔΟΣ και οι συνιστώσες της



Στον τομέα των **υπηρεσιών** το επιχειρηματικό κλίμα καλύτερευσε λόγω βελτίωσης της τρέχουσας κατάστασης και των προσδοκιών (Διάγραμμα 3, Πίνακας 1). Συγκριτικά με τον Νοέμβριο, οι αξιολογήσεις για την οικονομική κατάσταση της επιχείρησης το τελευταίο τρίμηνο καταγράφηκαν πολύ πιο αισιόδοξες, όμως οι απαντήσεις σχετικά με τη ζήτηση του τελευταίου τριμήνου ήταν πιο

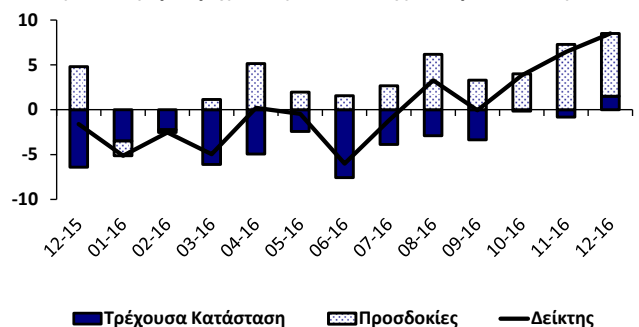
απαισιόδοξες. Τον Δεκέμβριο, οι προσδοκίες των επιχειρήσεων για τον κύκλο εργασιών το επόμενο τρίμηνο αναθεωρήθηκαν σημαντικά προς τα πάνω. Οι αξιολογήσεις των επιχειρήσεων για την απασχόλησή τους το τελευταίο τρίμηνο επιδεινώθηκαν σε σχέση με τον Νοέμβριο, ενώ οι προσδοκίες τους για τον αριθμό των εργαζομένων τους το επόμενο τρίμηνο δεν παρουσίασαν σημαντική μεταβολή, με το ποσοστό των επιχειρήσεων που αναμένουν συρρίκνωση να υπερτερεί αυτού που σχεδιάζει αύξηση. Τον Δεκέμβριο, οι προσδοκίες των επιχειρήσεων για τις τιμές των υπηρεσιών τους κατά τους επόμενους τρεις μήνες αναθεωρήθηκαν προς τα κάτω.

Διάγραμμα 3: Δείκτης Επιχειρηματικού Κλίματος – Υπηρεσίες (συνεισφορά τρέχουσας κατάστασης και προσδοκιών)



Στο **λιανικό εμπόριο** το επιχειρηματικό κλίμα βελτιώθηκε λόγω καλύτερευσης της τρέχουσας κατάστασης (Διάγραμμα 4, Πίνακας 1). Σε σύγκριση με τον Νοέμβριο, οι απαντήσεις των επιχειρήσεων για τις πωλήσεις τους τελευταίους τρεις μήνες ήταν λιγότερο αρνητικές και, παράλληλα, οι αξιολογήσεις για το επίπεδο των αποθεμάτων τους ήταν αρνητικότερες, με το ποσοστό αυτών με μειωμένα αποθέματα να υπερτερεί. Τον Δεκέμβριο, οι εκτιμήσεις των επιχειρήσεων για τις πωλήσεις κατά τους επόμενους τρεις μήνες επιδεινώθηκαν οριακά και, ταυτόχρονα, οι εκτιμήσεις για τις παραγγελίες σε προμηθευτές και τις τιμές πώλησης το επόμενο τρίμηνο αναθεωρήθηκαν προς τα κάτω. Οι προσδοκίες των επιχειρήσεων για την απασχόληση του επόμενου τριμήνου σημείωσαν οριακή βελτίωση σε σύγκριση με τον Νοέμβριο.

Διάγραμμα 4: Δείκτης Επιχειρηματικού Κλίματος – Λιανικό Εμπόριο (συνεισφορά τρέχουσας κατάστασης και προσδοκιών)

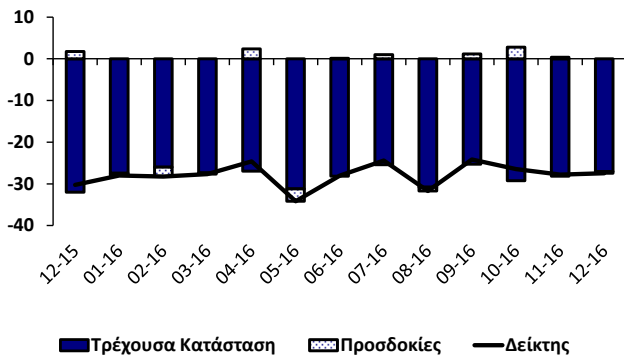


¹ Τα στοιχεία για τον ΔΟΣ (ΚΟΕ) έχουν αναθεωρηθεί λόγω αναπροσαρμογής των μακροχρόνιων τιμών του μέσου όρου και τυπικής απόκλισης που χρησιμοποιούνται στην κατασκευή του Δείκτη.

² Ο ρυθμός μεταβολής του ΑΕΠ (σταθερές τιμές 2005) υπολογίζεται σε σύγκριση με το αντίστοιχο τρίμηνο του προηγούμενου χρόνου (πηγή: "Α.Ε.Π. ΣΕ ΣΤΑΘΕΡΕΣ ΤΙΜΕΣ, 3ο ΤΡΙΜΗΝΟ 2016", Στατιστική Υπηρεσία 09/12/16).

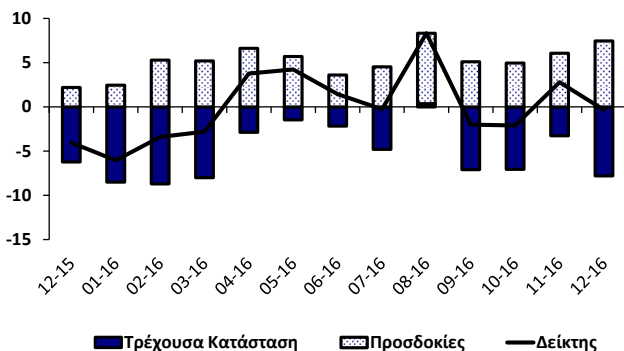
Στον τομέα των **κατασκευών** το επιχειρηματικό κλίμα βελτιώθηκε οριακά λόγω καλύτερευσης της τρέχουσας κατάστασης (Διάγραμμα 5, Πίνακας 1). Σε σχέση με τον Νοέμβριο, οι αξιολογήσεις για τη δραστηριότητα των επιχειρήσεων το τελευταίο τρίμηνο καταγράφηκαν πιο απαισιόδοξες, ενώ οι απαντήσεις τους για τα υπό εξέλιξη έργα (current overall order books) ήταν λιγότερο αρνητικές. Τον Δεκέμβριο, οι επιχειρήσεις αναθεώρησαν προς τα κάτω τις εκτιμήσεις τους για την απασχόληση και τις τιμές πώλησης του επόμενου τριμήνου.

Διάγραμμα 5: Δείκτης Επιχειρηματικού Κλίματος – Κατασκευές (συνεισφορά τρέχουσας κατάστασης και προσδοκιών)



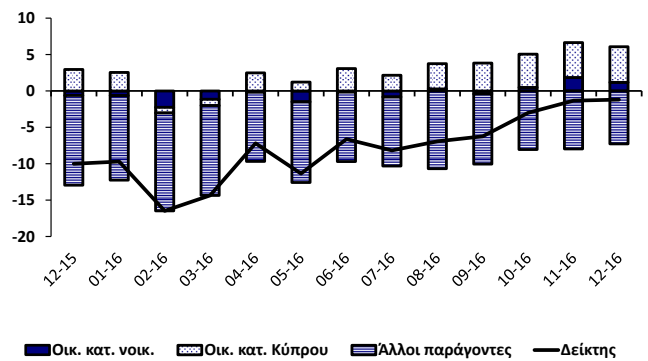
Στη **μεταποίηση** το επιχειρηματικό κλίμα χειροτέρευσε λόγω επιδείνωσης της τρέχουσας κατάστασης (Διάγραμμα 6, Πίνακας 1). Τον Δεκέμβριο, οι αξιολογήσεις των επιχειρήσεων για την παραγωγή τους τελευταίους τρεις μήνες επιδείνωθηκαν οριακά. Συγκριτικά με τον Νοέμβριο, οι απαντήσεις των επιχειρήσεων για τις τρέχουσες συνολικές παραγγελίες παρέμειναν στα ίδια επίπεδα, ενώ οι απαντήσεις τους για τις τρέχουσες παραγγελίες για εξαγωγές καταγράφηκαν πιο απαισιόδοξες. Τον Δεκέμβριο, οι αξιολογήσεις του επιπέδου των αποθεμάτων τελικών προϊόντων ήταν λιγότερο αρνητικές ωστόσο το ποσοστό αυτών που περιγράφουν τα τρέχοντα αποθέματά τους ως μειωμένα συνεχίζει να υπερσχύει. Οι εκτιμήσεις των επιχειρήσεων για την παραγωγή και τις τιμές πώλησης του επόμενου τριμήνου αναθεωρήθηκαν προς τα πάνω, ενώ οι προσδοκίες τους για την απασχόληση καταγράφηκαν ελαφρώς πιο απαισιόδοξες.

Διάγραμμα 6: Δείκτης Επιχειρηματικού Κλίματος – Μεταποίηση (συνεισφορά τρέχουσας κατάστασης και προσδοκιών)



Το κλίμα ανάμεσα στους **καταναλωτές** τον Δεκέμβριο παρέμεινε σταθερό στα επίπεδα του Νοεμβρίου. Τον Δεκέμβριο, οι απαντήσεις των καταναλωτών για την οικονομική κατάσταση των νοικοκυριών τους τελευταίους και τους επόμενους 12 μήνες κατέγραψαν επιδείνωση. Αντίθετα, οριακή βελτίωση συγκριτικά με τον Νοέμβριο κατέγραψαν οι απαντήσεις των καταναλωτών για την οικονομική κατάσταση της Κύπρου τους τελευταίους 12 μήνες, καθώς και οι προσδοκίες τους για τους επόμενους 12 μήνες. Τον Δεκέμβριο οι καταναλωτές εμφανίζονται πιο αισιόδοξοι για τις συνθήκες στην αγορά εργασίας τους επόμενους 12 μήνες, αφού το ποσοστό των ερωτηθέντων που αναμένει μείωση της ανεργίας υπερσχύει του ποσοστού που εκτιμά αύξηση (Διάγραμμα 7, Πίνακας 1).

Διάγραμμα 7: Δείκτης Προσδοκιών – Καταναλωτές (συνεισφορά οικονομικής κατάστασης και άλλων παραγόντων)



Οι απαντήσεις των καταναλωτών για τις τιμές τους τελευταίους 12 μήνες κυμάνθηκαν στα ίδια περίπου αρνητικά επίπεδα των προηγούμενων δύο μηνών, με την αντίληψη των σταθερών/μειωμένων τιμών να επικρατεί. Οι προσδοκίες τους για τις τιμές τους επόμενους 12 αναθεωρήθηκαν ελαφρώς προς τα κάτω. Τον Δεκέμβριο, οι αξιολογήσεις των καταναλωτών για την καταλληλότητα της τρέχουσας περιόδου για μεγάλες αγορές παρέμειναν στα επίπεδα του Νοεμβρίου, ενώ οι προθέσεις τους για δαπάνες για μεγάλες αγορές τους επόμενους 12 μήνες καταγράφηκαν αρνητικότερες. Οι αξιολογήσεις για την καταλληλότητα της τρέχουσας περιόδου για αποταμίευση ήταν αρνητικότερες σε σχέση με τον Νοέμβριο και η στάση των καταναλωτών προς την αποταμίευση παραμένει αρκετά αρνητική, παρά την οριακή βελτίωση που σημειώθηκε τον Δεκέμβριο.

Συμπερασματικά, ο ΔΟΣ για την Κύπρο τον Δεκέμβριο 2016 αυξήθηκε κατά 3,1 μονάδες σε σχέση με τον Νοέμβριο 2016. Η άνοδος οφείλεται στη βελτίωση του επιχειρηματικού κλίματος στις υπηρεσίες, στο λιανικό εμπόριο και, σε μικρότερο βαθμό, στις κατασκευές. Το κλίμα στη μεταποίηση υποχώρησε, ενώ η καταναλωτική εμπιστοσύνη δεν παρουσίασε μεταβολή συγκριτικά με τον Νοέμβριο.

Πίνακας 1: Διαφορά μεταξύ ποσοστού θετικών και ποσοστού αρνητικών απαντήσεων¹

Μήνας	2015				2016								
	12	1	2	3	4	5	6	7	8	9	10	11	12
ΔΕΙΚΤΗΣ ΟΙΚΟΝΟΜΙΚΗΣ ΣΥΓΚΥΡΙΑΣ (ΚΟΕ)	107.1	109.3	108.8	110.1	112.2	109.8	108.2	109.9	115.0	111.8	113.6	113.9	117.0
ΥΠΗΡΕΣΙΕΣ													
Επιχειρηματικό Κλίμα - Δείκτης ²	8	15	17	20	19	16	10	14	27	20	21	20	28
Οικονομική κατάσταση επιχείρησης τους τελευταίους 3 μήνες ³	5	13	17	21	20	14	5	16	23	16	14	19	30
Ζήτηση τους τελευταίους 3 μήνες ³	3	13	16	20	16	15	8	16	20	20	16	21	15
Αναμενόμενη ζήτηση τους επόμενους 3 μήνες ³	17	21	18	18	22	20	16	11	38	22	33	21	40
Απασχόληση τους τελευταίους 3 μήνες	1	5	4	10	3	4	3	5	3	1	2	-2	-4
Αναμενόμενη απασχόληση τους επόμενους 3 μήνες	1	9	3	3	1	5	-1	2	-1	-1	1	-5	-4
Αναμενόμενες τιμές πώλησης τους επόμενους 3 μήνες	-7	-5	1	-2	7	-4	-5	2	1	-3	2	4	-1
ΛΙΑΝΙΚΟ ΕΜΠΟΡΙΟ													
Επιχειρηματικό Κλίμα - Δείκτης ²	-2	-5	-3	-5	0	0	-6	-1	3	0	4	6	9
Πωλήσεις τους τελευταίους 3 μήνες ³	-20	-15	-17	-24	-19	-8	-19	-16	-3	-8	-6	-6	-2
Τρέχοντα αποθέματα ³	-1	-4	-10	-5	-4	0	4	-4	6	2	-5	-4	-6
Αναμενόμενες πωλήσεις τους επόμενους 3 μήνες ³	14	-5	-1	3	15	6	5	8	19	10	12	22	21
Αναμενόμενες παραγγελίες σε προμηθευτές τους επόμενους 3 μήνες	-4	-13	-20	-16	-1	-8	-7	-10	1	-6	-4	8	3
Αναμενόμενη απασχόληση τους επόμενους 3 μήνες	-1	0	-2	-4	-1	-1	-1	-1	-1	1	-2	-1	0
Αναμενόμενες τιμές πώλησης τους επόμενους 3 μήνες	-6	-11	-3	-9	7	2	4	0	3	3	2	6	4
ΚΑΤΑΣΚΕΥΕΣ													
Επιχειρηματικό Κλίμα - Δείκτης ²	-30	-28	-28	-28	-25	-34	-28	-24	-32	-24	-26	-28	-27
Οικοδομική δραστηριότητα τους τελευταίους 3 μήνες	3	-13	1	7	1	0	6	2	3	12	-6	11	5
Υπό εξέλιξη έργα (current overall order books) ³	-64	-55	-52	-55	-54	-62	-56	-51	-62	-51	-59	-56	-54
Αναμενόμενη απασχόληση τους επόμενους 3 μήνες ³	4	-1	-5	-1	5	-6	0	2	-2	2	6	1	-1
Αναμενόμενες τιμές πώλησης τους επόμενους 3 μήνες	-9	-1	-16	-8	-4	-2	-10	-5	0	0	-4	2	-2
ΜΕΤΑΠΟΙΗΣΗ													
Επιχειρηματικό Κλίμα - Δείκτης ²	-4	-6	-3	-3	4	4	1	0	8	-2	-2	3	0
Παραγωγή τους τελευταίους 3 μήνες	-8	-8	-7	9	8	7	14	12	6	13	3	7	6
Τρέχουσες συνολικές παραγγελίες ³	-33	-39	-48	-43	-34	-29	-29	-33	-25	-32	-40	-39	-39
Τρέχουσες παραγγελίες για εξαγωγές	-31	-30	-47	-28	11	-3	-38	-31	5	-14	-30	-36	-44
Τρέχοντα αποθέματα τελικών προϊόντων ³	-15	-13	-22	-19	-26	-25	-23	-19	-26	-11	-18	-29	-16
Αναμενόμενη παραγωγή τους επόμενους 3 μήνες ³	7	7	16	16	20	17	11	14	24	15	15	18	22
Αναμενόμενη απασχόληση τους επόμενους 3 μήνες ⁴	3	1	4	-2	0	1	1	1	-1	1	-1	-1	-2
Αναμενόμενες τιμές πώλησης τους επόμενους 3 μήνες	-4	-6	-3	-3	5	4	-3	-2	5	0	2	-1	0
ΚΑΤΑΝΑΛΩΤΕΣ													
Δείκτης ²	-10	-10	-16	-14	-7	-11	-7	-8	-7	-6	-3	-1	-1
Οικονομική κατάσταση νοικοκυριού τους τελευταίους 12 μήνες	-23	-18	-20	-19	-20	-17	-16	-14	-13	-14	-11	-13	-15
Αναμενόμενη οικονομική κατάσταση νοικοκυριού τους επόμενους 12 μήνες ³	-3	-3	-9	-5	-1	-6	-1	-3	1	-2	2	7	5
Οικονομική κατάσταση στην Κύπρο τους τελευταίους 12 μήνες	-15	-8	-14	-11	-1	-3	-1	-2	5	6	8	8	9
Αναμενόμενη οικονομική κατάσταση στην Κύπρο τους επόμενους 12 μήνες ³	12	10	-3	-3	10	5	12	9	14	15	18	19	20
Τιμές καταναλωτικών αγαθών τους τελευταίους 12 μήνες	-14	-26	-28	-36	-25	-23	-19	-10	-7	-13	-17	-18	-17
Αναμενόμενες τιμές καταναλωτικών αγαθών τους επόμενους 12 μήνες	-20	-28	-28	-31	-14	-13	-7	-9	-17	-15	-14	-14	-16
Αναμενόμενη ανεργία στην Κύπρο τους επόμενους 12 μήνες ^{3,4}	3	-1	3	-3	-7	-7	-10	-3	-6	-5	-11	-9	-11
Καταλληλότητα τρέχουσας χρονικής στιγμής για μεγάλες αγορές	-36	-31	-30	-36	-27	-36	-32	-33	-28	-30	-24	-23	-23
Δαπάνες για μεγάλες αγορές τους επόμενους 12 μήνες	-40	-35	-44	-37	-30	-37	-36	-34	-38	-30	-24	-22	-26
Καταλληλότητα τρέχουσας χρονικής στιγμής για αποταμίευση	-25	-21	-25	-30	-17	-23	-17	-19	-19	-23	-18	-13	-21
Πιθανότητα αποταμίευσης τους επόμενους 12 μήνες ³	-47	-48	-51	-52	-45	-51	-48	-41	-49	-43	-43	-41	-40
Δήλωση-περιγραφή για την τρέχουσα κατάσταση του νοικοκυριού	2	3	6	1	4	3	5	8	6	5	9	9	6

Σημειώσεις:

¹ Οι θετικές απαντήσεις αναφέρονται σε αύξηση/βελτίωση/καταλληλότητα/πάνω από το κανονικό/μεγάλη πιθανότητα και οι αρνητικές στα αντίθετα. Τα στοιχεία είναι διορθωμένα από εποχιακές διακυμάνσεις (seasonally adjusted).

² Η κατασκευή του δείκτη περιγράφεται στο http://ec.europa.eu/economy_finance/db_indicators/surveys/documents/userguide_en.pdf

³ Οι απαντήσεις στη συγκεκριμένη ερώτηση περιλαμβάνονται στην κατασκευή του δείκτη για την κάθε έρευνα.

⁴ Ακολουθώντας εισήγηση της Ευρωπαϊκής Επιτροπής, οι απαντήσεις στη συγκεκριμένη ερώτηση δεν διορθώνονται για εποχιακές διακυμάνσεις (non-seasonally adjusted).

Το Κέντρο Οικονομικών Ερευνών (ΚΟΕ) του Πανεπιστημίου Κύπρου είναι ένας ανεξάρτητος, μη κερδοσκοπικός οργανισμός με στόχο την προαγωγή της επιστημονικής γνώσης στα οικονομικά, κυρίως σε θέματα που ενδιαφέρουν την Κύπρο.

Το δελτίο δημοσιεύει αποτελέσματα από τις Έρευνες Οικονομικής Συγκυρίας που διεξάγονται στην Κύπρο ως μέρος του ευρωπαϊκού προγράμματος *Joint Harmonised European Union Programme for Business and Consumer Surveys*. Το δελτίο εκφράζει απόψεις των συγγραφέων μόνο και η Ευρωπαϊκή Επιτροπή δεν φέρει ευθύνη για οποιαδήποτε χρήση του περιεχομένου.

Ακαδημαϊκός Υπεύθυνος: Καθ. Πάνος Πασιαρδής

Συντονιστής Έρευνας: Νικολέττα Πασιουρτίδου

Ερευνητές: Χαράλαμπος Καραγιαννάκης

Χρίστος Παπαμιχαήλ

Αλέξανδρος Πολυκάρπου

Επιτρέπεται η αναδημοσίευση, η αναπαραγωγή ή η μετάδοση, από οποιοδήποτε οπτικοακουστικό μέσο, όλου ή μέρους του δελτίου, με αναφορά στο παρόν δελτίο.

Κέντρο Οικονομικών Ερευνών, Πανεπιστήμιο Κύπρου, Τ.Θ. 20537, 1678 Λευκωσία, ΚΥΠΡΟΣ

**Τηλέφωνο: 22893660, Τηλεομοιότυπο: 22895027, Ηλεκτρονική Διεύθυνση: erc@ucy.ac.cy,
Ιστοσελίδα: www.erc.ucy.ac.cy**