



Έρευνες Οικονομικής Συγκυρίας

ΠΑΝΕΠΙΣΤΗΜΙΟ ΚΥΠΡΟΥ

Δεκέμβριος 2013

ΚΕΝΤΡΟ ΟΙΚΟΝΟΜΙΚΩΝ ΕΡΕΥΝΩΝ

Οι Έρευνες Οικονομικής Συγκυρίας στοχεύουν στην αποτύπωση των αντιλήψεων των επιχειρηματιών και καταναλωτών για την τρέχουσα οικονομική κατάσταση και των προσδοκιών τους για διάφορα οικονομικά μεγέθη. Τα στοιχεία συλλέγονται μηνιαία, βάσει εναρμονισμένων ερωτηματολογίων σε όλες τις χώρες της Ευρωπαϊκής Ένωσης (ΕΕ) και καλύπτουν τους τομείς των υπηρεσιών, του λιανικού εμπορίου, της οικοδομικής βιομηχανίας, της μεταποίησης καθώς και τα νοικοκυριά-καταναλωτές. Η χρησιμότητα αυτών των στοιχείων έγκειται στις προπορευόμενες πληροφορίες που περιέχουν για την εξέλιξη διαφόρων μακροοικονομικών μεγεθών, συνεπώς μπορούν να χρησιμοποιηθούν στην κατασκευή βραχυπρόθεσμων προβλέψεων για το ρυθμό μεταβολής του ΑΕΠ και άλλων οικονομικών μεταβλητών. Τα στοιχεία παρουσιάζουν τη διαφορά του ποσοστού των ερωτηθέντων που απάντησαν θετικά από το ποσοστό αυτών που εκφράστηκαν αρνητικά. Οι έρευνες περιέχουν ερωτήσεις που αφορούν την τρέχουσα οικονομική κατάσταση των επιχειρήσεων και νοικοκυριών (Τρέχουσα Κατάσταση) ή τις προσδοκίες τους για το προσεχές μέλλον (Προσδοκίες). Για κάθε τομέα υπολογίζεται ένας δείκτης που αντανακλά τη γενική αντίληψη στο συγκεκριμένο τομέα (τρέχουσα κατάσταση και προσδοκίες). Για παρουσίαση της ευρύτερης οικονομικής κατάστασης στην Κύπρο δημοσιεύεται ο Δείκτης Οικονομικής Συγκυρίας (ΔΟΣ-ΚΟΕ) ο οποίος αποτελείται από σταθμισμένες απαντήσεις που αφορούν την τρέχουσα κατάσταση και τις προσδοκίες από όλους τους τομείς και καταναλωτές. Η στάθμιση του εν λόγω δείκτη λαμβάνει υπόψη τη συνεισφορά του κάθε τομέα στο ΑΕΠ της Κύπρου. Οι έρευνες διενεργούνται ανάμεσα σε ανώτερα στελέχη εταιρειών σε δείγμα το οποίο δίνει μεγαλύτερη βαρύτητα σε μεγαλύτερες επιχειρηματικές μονάδες. Για τα νοικοκυριά-καταναλωτές το δείγμα είναι τυχαίο και η έρευνα γίνεται τηλεφωνικώς. Οι έρευνες διεξάγονται μεταξύ της πρώτης και της τρίτης εβδομάδας του κάθε μήνα.

ΠΕΡΙΛΗΨΗ

Το Δεκέμβριο 2013 το οικονομικό κλίμα παρουσίασε βελτίωση με το Δείκτη Οικονομικής Συγκυρίας (ΔΟΣ) να αυξάνεται κατά 0,9 μονάδες σε σύγκριση με το Νοέμβριο 2013. Η αύξηση αυτή οφείλεται στην καλύτερευση του οικονομικού κλίματος στο λιανικό εμπόριο, μεταποίηση και κατασκευές, καθώς και ανάμεσα στους καταναλωτές. Το βελτιωμένο κλίμα ανάμεσα στους καταναλωτές προκύπτει εξαιτίας λιγότερο αρνητικών αξιολογήσεων για την οικονομική κατάσταση της Κύπρου (περιλαμβανομένης και της ανεργίας) και των νοικοκυριών τους επόμενους 12 μήνες. Η καλύτερευση του κλίματος στο λιανικό εμπόριο και τη μεταποίηση σχετίζεται κυρίως με θετικότερες προσδοκίες για τη ζήτηση και παραγωγή αντίστοιχα, το επόμενο τρίμηνο. Η καλύτερευση του κλίματος στις κατασκευές προέρχεται από τις λιγότερο αρνητικές αξιολογήσεις σχετικά με τις προοπτικές απασχόλησης στον τομέα.

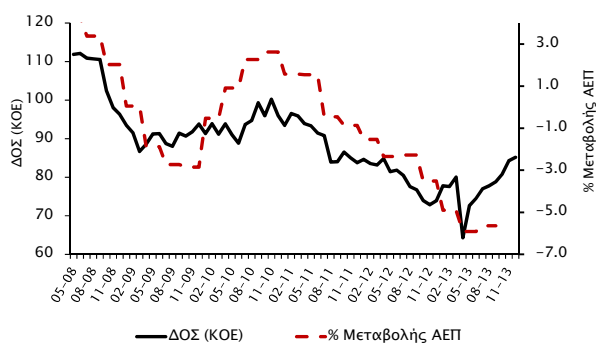
Αν και οι προσδοκίες για τον κύκλο εργασιών το επόμενο τρίμηνο σημείωσαν μικρή βελτίωση, το οικονομικό κλίμα στις υπηρεσίες παρουσίασε επιδείνωση λόγω δυσμενέστερων αξιολογήσεων σχετικά με τη ζήτηση και την οικονομική κατάσταση των επιχειρήσεων τους τελευταίους τρεις μήνες.

Ο ΔΟΣ καταγράφει αύξηση για όγδοο συνεχόμενο μήνα φτάνοντας στα επίπεδα που κυμαινόταν προ διετίας. Η βελτίωση του οικονομικού κλίματος που σημειώθηκε το Δεκέμβριο σχετίζεται, γενικώς, με λιγότερο αρνητικές προσδοκίες για την οικονομική δραστηριότητα και την απασχόληση, παρά με καλύτερευση στην τρέχουσα κατάσταση. Το γεγονός ότι οι προσδοκίες επιχειρήσεων και καταναλωτών διαμορφώνονται λιγότερο αρνητικές ενδεχομένως να προδιαγράφει συγκράτηση του βάρους της ύφεσης για το 2014.



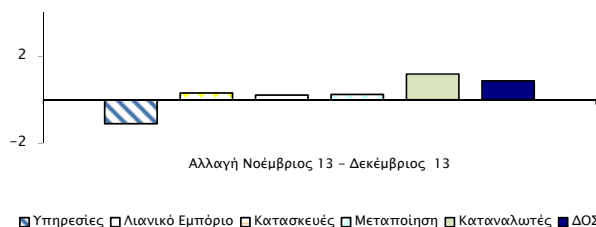
Το Δεκέμβριο 2013 ο Δείκτης Οικονομικής Συγκυρίας (ΔΟΣ)¹ για την Κύπρο παρουσίασε αύξηση κατά 0,9 μονάδες σε σύγκριση με το Νοέμβριο 2013.² Ο ΔΟΣ καταγράφει αύξηση για όγδοο συνεχόμενο μήνα φτάνοντας στα επίπεδα που κυμαίνονταν προ διετίας.

Διάγραμμα 1: Δείκτης Οικονομικής Συγκυρίας (ΚΟΕ) και ρυθμός μεταβολής ΑΕΠ³



Η αύξηση του ΔΟΣ το Δεκέμβριο σε σύγκριση με τον περασμένο μήνα οφείλεται στην καλύτερευση του οικονομικού κλίματος ανάμεσα στους καταναλωτές, καθώς και στο λιανικό εμπόριο, μεταποίηση και κατασκευές (Διάγραμμα 2).

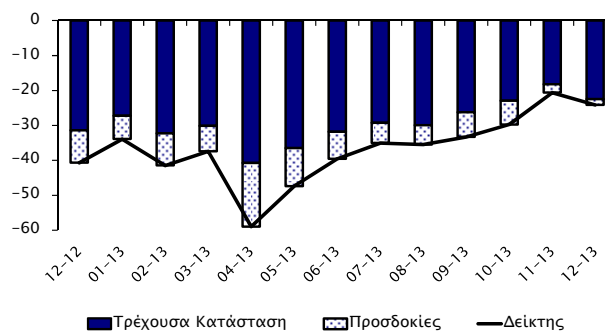
Διάγραμμα 2: Αλλαγή ΔΟΣ και οι συνιστώσες της



Στον τομέα των **υπηρεσιών** το επιχειρηματικό κλίμα χειροτέρευσε λόγω επιδείνωσης της τρέχουσας κατάστασης (Διάγραμμα 3). Συγκριτικά με τον προηγούμενο μήνα, περισσότερες επιχειρήσεις αξιολόγησαν αρνητικά τη ζήτηση και την οικονομική κατάσταση της επιχείρησής τους το τελευταίο τρίμηνο. Αντίθετα, λιγότερο αρνητικές ήταν οι αξιολογήσεις τους για την απασχόληση τους τελευταίους τρεις μήνες. Το Δεκέμβριο, ελαφρώς λιγότερες επιχειρήσεις σε σύγκριση με το Νοέμβριο, δήλωσαν ότι αναμένουν μείωση της

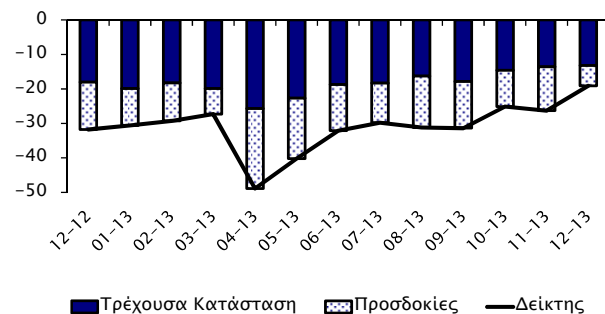
ζήτησης και της απασχόλησης το επόμενο τρίμηνο. Επιπρόσθετα, το Δεκέμβριο, ελαφρώς λιγότερες επιχειρήσεις δήλωσαν ότι προτίθενται να μειώσουν τις τιμές πώλησής τους επόμενους μήνες (Πίνακας 1).

Διάγραμμα 3: Δείκτης Επιχειρηματικού Κλίματος - Υπηρεσίες (συνεισφορά τρέχουσας κατάστασης και προσδοκιών)



Στο **λιανικό εμπόριο** το επιχειρηματικό κλίμα βελτιώθηκε λόγω καλύτερευσης των προσδοκιών (Διάγραμμα 4).

Διάγραμμα 4: Δείκτης Επιχειρηματικού Κλίματος - Λιανικό Εμπόριο (συνεισφορά τρέχουσας κατάστασης και προσδοκιών)



Συγκριτικά με τον περασμένο μήνα, περισσότερες επιχειρήσεις παρατήρησαν αύξηση στις πωλήσεις τους τελευταίους τρεις μήνες, ενώ λιγότερες δήλωσαν ότι τα τρέχοντα αποθέματά τους είναι κάτω από το κανονικό. Το Δεκέμβριο σημαντική βελτίωση παρουσίασαν οι προσδοκίες των περισσότερων επιχειρήσεων σχετικά με τις πωλήσεις και τις παραγγελίες σε προμηθευτές το επόμενο τρίμηνο. Παράλληλα, λιγότερο αρνητικές καταγράφονται και οι προοπτικές απασχόλησης τους επόμενους τρεις μήνες. Λιγότερες επιχειρήσεις σε σχέση με τον περασμένο μήνα δήλωσαν ότι σχεδιάζουν μείωση των τιμών τους επόμενους τρεις μήνες (Πίνακας 1).

Στον τομέα των **κατασκευών** το επιχειρηματικό κλίμα βελτιώθηκε λόγω καλύτερευσης των προσδοκιών (Διάγραμμα 5). Συγκριτικά με το Νοέμβριο, λιγότερες επιχειρήσεις αξιολόγησαν αρνητικά την οικοδομική τους δραστηριότητα το τελευταίο τρίμηνο, ενώ οι αξιολογήσεις τους σχετικά με τα υπό εξέλιξη έργα τους (current overall order books) παρέμειναν στα ίδια αρνητικά επίπεδα με τον περασμένο μήνα. Το Δεκέμβριο

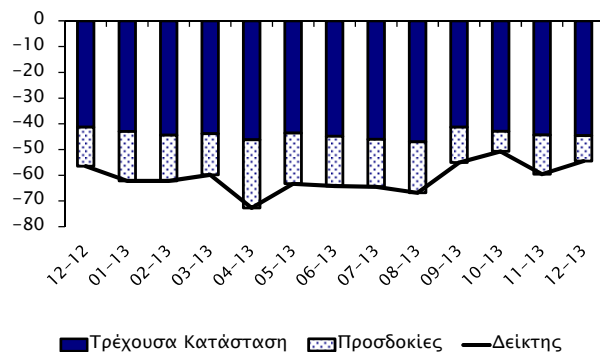
¹ Economic Sentiment Indicator (ESI).

² Από το Φεβρουάριο 2013 τα στοιχεία για το ΔΟΣ (ΚΟΕ) έχουν αναθεωρηθεί λόγω αναπροσαρμογής του μακροχρόνιου μέσου όρου που χρησιμοποιείται για την κατασκευή του Δείκτη.

³ Ο ρυθμός μεταβολής του ΑΕΠ (σταθερές τιμές 2005) υπολογίζεται σε σύγκριση με το αντίστοιχο τρίμηνο του προηγούμενου χρόνου (πηγή: "ΑΕΠ σε σταθερές τιμές, 3ο ΤΡΙΜΗΝΟ 2013", Στατιστική Υπηρεσία 09/12/13).

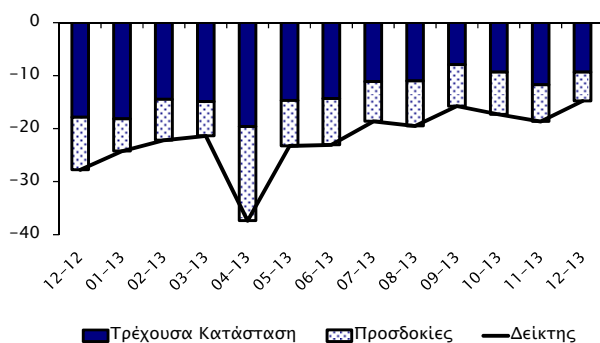
λιγότερες επιχειρήσεις σε σχέση με το Νοέμβριο δήλωσαν ότι προγραμματίζουν μείωση στο προσωπικό τους και ταυτόχρονα ελαφρώς λιγότερες προτίθενται να μειώσουν τις τιμές πώλησης τους μέσα στο επόμενο τρίμηνο (Πίνακας 1).

Διάγραμμα 5: Δείκτης Επιχειρηματικού Κλίματος - Κατασκευές (συνεισφορά τρέχουσας κατάστασης και προσδοκιών)



Στη **μεταποίηση** το επιχειρηματικό κλίμα βελτιώθηκε λόγω καλύτερευσης της τρέχουσας κατάστασης και των προσδοκιών (Διάγραμμα 6).

Διάγραμμα 6: Δείκτης Επιχειρηματικού Κλίματος - Μεταποίηση (συνεισφορά τρέχουσας κατάστασης και προσδοκιών)

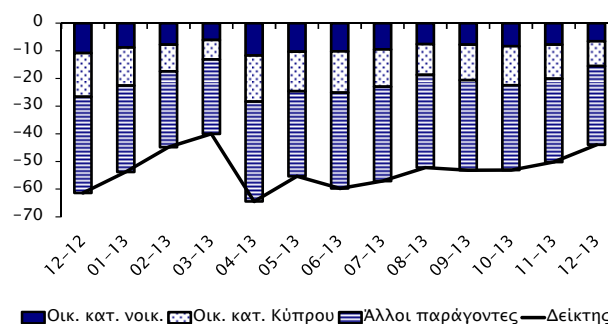


Συγκριτικά με το Νοέμβριο, λιγότερες επιχειρήσεις παρατήρησαν μείωση στις τρέχουσες συνολικές παραγγελίες τους και ταυτόχρονα περισσότερες δηλώνουν ότι τα τρέχοντα αποθέματα τελικών προϊόντων τους είναι κάτω από το κανονικό. Στα ίδια αρνητικά επίπεδα με τον περασμένο μήνα παρέμειναν οι αξιολογήσεις των ερωτηθέντων για την παραγωγή τους το τελευταίο τρίμηνο και για τις τρέχουσες παραγγελίες για εξαγωγές. Οι προσδοκίες των επιχειρήσεων για την απασχόληση και την παραγωγή το επόμενο τρίμηνο καταγράφονται λιγότερο αρνητικές σε σχέση με τον προηγούμενο μήνα. Τέλος, το Δεκέμβριο περισσότερες επιχειρήσεις απάντησαν ότι δεν προγραμματίζουν μειώσεις στις τιμές πώλησης τους κατά το επόμενο τρίμηνο (Πίνακας 1).

Το κλίμα ανάμεσα στους **καταναλωτές** το Δεκέμβριο παρουσιάζεται λιγότερο αρνητικό σε σύγκριση με το

Νοέμβριο. Οι εκτιμήσεις τους για την οικονομική κατάσταση της Κύπρου τους τελευταίους αλλά και τους επόμενους 12 μήνες παρουσιάζονται λιγότερο αρνητικές. Επίσης, λιγότερο αρνητικές καταγράφονται και οι αξιολογήσεις των καταναλωτών για την οικονομική κατάσταση των νοικοκυριών τους τον τελευταίο αλλά και τον επόμενο χρόνο. Οι εκτιμήσεις τους για την ανεργία παρουσιάζουν κάμψη συγκριτικά με προηγούμενους μήνες, με τη μεγάλη πλειοψηφία όμως να συνεχίζει να αναμένει περαιτέρω αύξηση των ανέργων (Διάγραμμα 7, Πίνακας 1).

Διάγραμμα 7: Δείκτης Προσδοκιών - Καταναλωτές (συνεισφορά οικονομικής κατάστασης και άλλων παραγόντων)



Σε σύγκριση με τον Νοέμβριο, λιγότεροι καταναλωτές παρατήρησαν μεγάλες αυξήσεις στις τιμές τους τελευταίους μήνες και ταυτόχρονα λιγότεροι αναμένουν μεγάλες αυξήσεις τους επόμενους 12 μήνες. Αν και ελαφρώς λιγότεροι καταναλωτές, σε σχέση με το Νοέμβριο, χαρακτηρίζουν την τρέχουσα περίοδο ως ακατάλληλη για αποταμίευση, εντούτοις η πλειοψηφία εξακολουθεί να δηλώνει ότι η πιθανότητα αποταμίευσης μέσα στον επόμενο χρόνο είναι πολύ μικρή έως και μηδενική. Το Δεκέμβριο, περισσότεροι καταναλωτές αξιολογούν την τρέχουσα στιγμή ως κατάλληλη για μεγάλες αγορές. Τέλος, περισσότεροι καταναλωτές το Δεκέμβριο χαρακτήρισαν δυσμενή την οικονομική κατάσταση των νοικοκυριών τους, αφού η τρέχουσα κατανάλωσή τους βασίζεται είτε σε αποταμίευσεις είτε σε δανεικά.

Συμπερασματικά, ο ΔΟΣ για την Κύπρο το Δεκέμβριο 2013 παρουσίασε αύξηση κατά 0,9 μονάδες σε σχέση με το Νοέμβριο 2013. Η αύξηση αυτή οφείλεται στη βελτίωση του κλίματος ανάμεσα στους καταναλωτές εξαιτίας λιγότερο αρνητικών αξιολογήσεων για την οικονομική κατάσταση της Κύπρου και των νοικοκυριών. Καλύτερευση καταγράφηκε στο κλίμα στο λιανικό εμπόριο, στις κατασκευές και στη μεταποίηση, κυρίως λόγω θετικότερων προσδοκιών για τη δραστηριότητα το επόμενο τρίμηνο. Επιδείνωση του κλίματος σημειώθηκε στις υπηρεσίες λόγω δυσμενέστερων αξιολογήσεων για την τρέχουσα κατάσταση.

Πίνακας 1: Διαφορά μεταξύ ποσοστού θετικών και ποσοστού αρνητικών απαντήσεων¹

ΕΡΕΥΝΑ	2012	2013											
	12	1	2	3	4	5	6	7	8	9	10	11	12
ΥΠΗΡΕΣΙΕΣ													
Επιχειρηματικό Κλίμα - Δείκτης ²	-41	-34	-41	-37	-59	-47	-40	-35	-36	-33	-30	-21	-24
Οικονομική κατάσταση επιχείρησης τους τελευταίους 3 μήνες ³	-49	-43	-51	-49	-65	-54	-46	-43	-47	-39	-34	-28	-34
Ζήτηση τους τελευταίους 3 μήνες ³	-45	-39	-46	-42	-58	-55	-49	-45	-43	-40	-35	-27	-34
Αναμενόμενη ζήτηση τους επόμενους 3 μήνες ³	-28	-20	-28	-22	-55	-33	-23	-17	-17	-21	-20	-7	-5
Απασχόληση τους τελευταίους 3 μήνες	-8	-7	-13	-12	-14	-14	-11	-8	-6	-14	-7	-9	-8
Αναμενόμενη απασχόληση τους επόμενους 3 μήνες	-10	-11	-14	-8	-26	-18	-18	-12	-6	-1	-11	-4	-1
Αναμενόμενες τιμές πώλησης τους επόμενους 3 μήνες	-8	-10	-17	-12	-39	-36	-30	-21	-16	-16	-17	-21	-20
ΛΙΑΝΙΚΟ ΕΜΠΟΡΙΟ													
Επιχειρηματικό Κλίμα - Δείκτης ²	-32	-31	-29	-27	-49	-40	-32	-30	-31	-31	-25	-26	-19
Πωλήσεις τους τελευταίους 3 μήνες ³	-57	-55	-58	-59	-72	-71	-62	-57	-58	-58	-48	-50	-48
Τρέχοντα αποθέματα ³	-3	4	-3	1	5	-3	-5	-2	-9	-4	-5	-10	-8
Αναμενόμενες πωλήσεις τους επόμενους 3 μήνες ³	-41	-32	-33	-22	-70	-53	-40	-34	-45	-41	-32	-38	-18
Αναμενόμενες παραγγελίες σε προμηθευτές τους επόμενους 3 μήνες	-56	-50	-49	-45	-72	-56	-51	-50	-56	-50	-48	-49	-35
Αναμενόμενη απασχόληση τους επόμενους 3 μήνες	-14	-12	-13	-11	-17	-14	-19	-13	-4	-7	-3	-3	0
Αναμενόμενες τιμές πώλησης τους επόμενους 3 μήνες	2	11	-12	-3	-28	-21	-20	-17	-15	-23	-21	-18	-10
ΚΑΤΑΣΚΕΥΕΣ													
Επιχειρηματικό Κλίμα - Δείκτης ²	-56	-62	-62	-60	-73	-63	-64	-64	-67	-55	-51	-60	-55
Οικονομική δραστηριότητα τους τελευταίους 3 μήνες	-55	-62	-65	-51	-78	-77	-76	-72	-72	-66	-48	-65	-59
Υπό εξέλιξη έργα (current overall order books) ³	-83	-86	-89	-88	-92	-87	-90	-92	-94	-83	-86	-89	-89
Αναμενόμενη απασχόληση τους επόμενους 3 μήνες ³	-30	-38	-36	-32	-53	-39	-39	-37	-40	-27	-16	-30	-20
Αναμενόμενες τιμές πώλησης τους επόμενους 3 μήνες	-43	-36	-40	-31	-60	-62	-51	-43	-39	-41	-32	-39	-37
ΜΕΤΑΠΟΙΗΣΗ													
Επιχειρηματικό Κλίμα - Δείκτης ²	-28	-24	-22	-21	-37	-23	-23	-19	-20	-16	-17	-19	-15
Παραγωγή τους τελευταίους 3 μήνες	-48	-47	-44	-46	-60	-55	-60	-58	-46	-57	-49	-48	-48
Τρέχουσες συνολικές παραγγελίες ³	-61	-61	-59	-61	-68	-58	-62	-56	-55	-52	-54	-53	-49
Τρέχουσες παραγγελίες για εξαγωγές	-27	-28	-44	-36	-55	-39	-53	-35	-32	-44	-39	-33	-33
Τρέχοντα αποθέματα τελικών προϊόντων ³	-8	-6	-15	-16	-9	-14	-19	-22	-22	-28	-26	-18	-21
Αναμενόμενη παραγωγή τους επόμενους 3 μήνες ³	-30	-18	-23	-19	-53	-26	-26	-23	-25	-24	-24	-21	-16
Αναμενόμενη απασχόληση τους επόμενους 3 μήνες ⁴	-29	-28	-19	-17	-37	-19	-22	-15	-16	-13	-17	-11	-3
Αναμενόμενες τιμές πώλησης τους επόμενους 3 μήνες	-2	2	1	-5	-19	-3	-4	-4	-3	-9	-4	-6	1
ΚΑΤΑΝΑΛΩΤΕΣ													
Δείκτης ²	-61	-54	-45	-40	-64	-55	-60	-57	-52	-53	-53	-50	-44
Οικονομική κατάσταση νοικοκυριού τους τελευταίους 12 μήνες	-40	-45	-46	-47	-44	-49	-52	-52	-50	-54	-47	-50	-48
Αναμενόμενη οικονομική κατάσταση νοικοκυριού τους επόμενους 12 μήνες ³	-43	-35	-31	-24	-47	-41	-41	-38	-31	-31	-34	-31	-26
Οικονομική κατάσταση στην Κύπρο τους τελευταίους 12 μήνες	-81	-82	-85	-82	-88	-91	-87	-86	-84	-86	-82	-78	-73
Αναμενόμενη οικονομική κατάσταση στην Κύπρο τους επόμενους 12 μήνες ³	-63	-55	-39	-28	-67	-57	-60	-54	-44	-51	-56	-49	-36
Τιμές καταναλωτικών αγαθών τους τελευταίους 12 μήνες	13	22	26	17	-13	-21	-12	-12	-21	-22	-22	-28	-19
Αναμενόμενες τιμές καταναλωτικών αγαθών τους επόμενους 12 μήνες	13	20	9	-6	-41	-39	-26	-27	-35	-35	-23	-34	-30
Αναμενόμενη ανεργία στην Κύπρο τους επόμενους 12 μήνες ^{3, 4}	79	68	55	48	80	62	71	74	72	66	67	65	56
Καταλληλότητα τρέχουσας χρονικής στιγμής για μεγάλες αγορές	-57	-63	-64	-60	-70	-61	-57	-62	-58	-60	-54	-58	-51
Δαπάνες για μεγάλες αγορές τους επόμενους 12 μήνες	-69	-70	-68	-65	-80	-75	-78	-73	-70	-73	-63	-66	-65
Καταλληλότητα τρέχουσας χρονικής στιγμής για αποταμίευση	-25	-23	-26	-31	-48	-44	-39	-51	-43	-38	-41	-34	-33
Πιθανότητα αποταμίευσης τους επόμενους 12 μήνες ³	-60	-57	-55	-60	-65	-61	-67	-63	-62	-64	-56	-56	-58
Δήλωση-περιγραφή για την τρέχουσα κατάσταση του νοικοκυριού	1	3	2	-3	-2	0	-3	-3	-6	-4	-2	1	-3

Σημειώσεις:

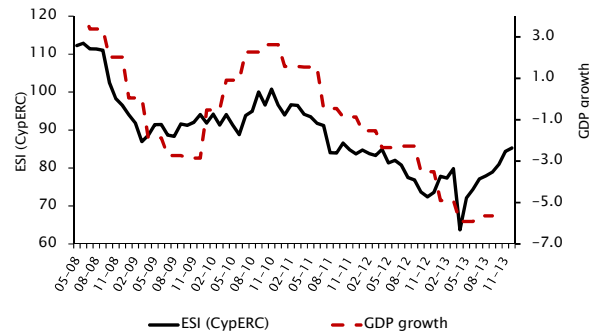
¹ Οι θετικές απαντήσεις αναφέρονται σε αύξηση/βελτίωση/καταλληλότητα/πάνω από το κανονικό/μεγάλη πιθανότητα και οι αρνητικές στα αντίθετα. Τα στοιχεία είναι διορθωμένα από εποχιακές διακυμάνσεις (seasonally adjusted).

² Η κατασκευή του δείκτη περιγράφεται στο http://ec.europa.eu/economy_finance/db_indicators/surveys/documents/userguide_en.pdf
³ Οι απαντήσεις στη συγκεκριμένη ερώτηση περιλαμβάνονται στην κατασκευή του δείκτη για την κάθε έρευνα.

⁴ Ακολουθώντας εισήγηση της Ευρωπαϊκής Επιτροπής, οι απαντήσεις στη συγκεκριμένη ερώτηση δεν διορθώνονται για εποχιακές διακυμάνσεις (non-seasonally adjusted).

December 2013

Figure 1: Economic Sentiment Indicator (ESI CypERC) and GDP growth



Note: The weights used in the calculation of the Economic Sentiment Indicator constructed by the Economics Research Centre (ESI CypERC) reflect the contribution of each sector to the GDP of Cyprus.

Figure 2: Decomposition of the change in ESI (CypERC)

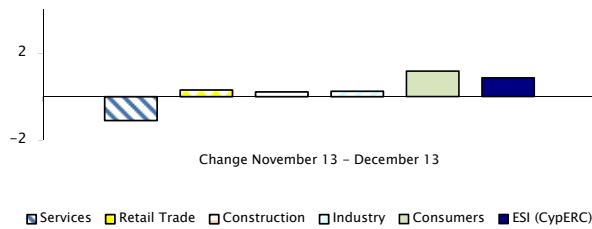


Figure 5: Construction Confidence Indicator (contribution of recent trends and expectations)

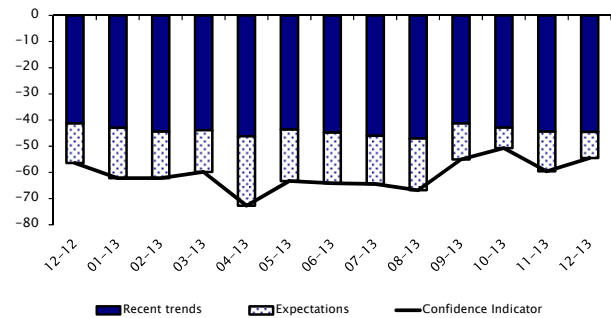


Figure 3: Services Confidence Indicator (contribution of recent trends and expectations)

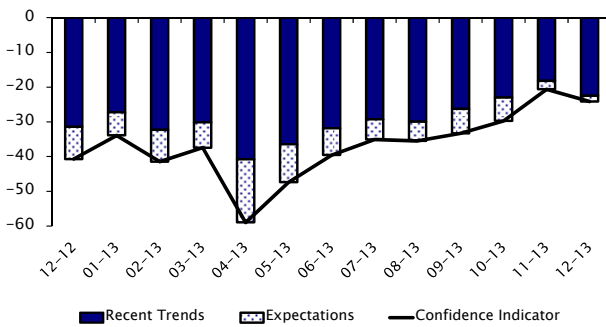


Figure 6: Industrial Confidence Indicator (contribution of recent trends and expectations)

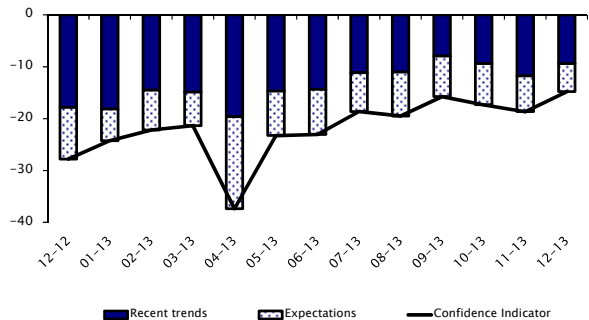


Figure 4: Retail Trade Confidence Indicator (contribution of recent trends and expectations)

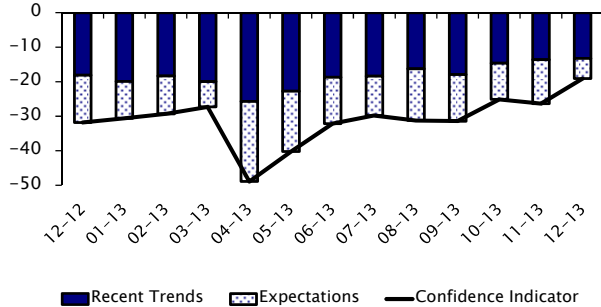
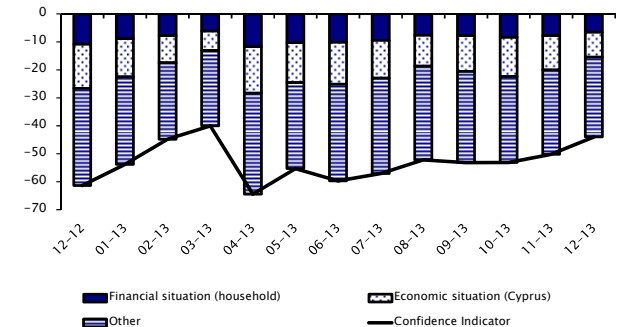


Figure 7: Consumer Confidence Indicator (contribution of financial/economic situation expectations and other factors)



Note: Other factors include unemployment expectations and savings intentions.

Table 1: Difference between the percentage of positive and negative responses (balance)¹ and ESI (CypERC)

Month	2012	2013											
	12	1	2	3	4	5	6	7	8	9	10	11	12
ECONOMIC SENTIMENT INDICATOR (ESI CypERC)²	73.6	77.8	77.3	79.8	63.7	72.1	74.4	77.1	77.8	78.8	80.8	84.3	85.2
SERVICES													
Services Confidence Indicator ³	-41	-34	-41	-37	-59	-47	-40	-35	-36	-33	-30	-21	-24
Business situation, past 3 months ⁴	-49	-43	-51	-49	-65	-54	-46	-43	-47	-39	-34	-28	-34
Turnover (demand), past 3 months ⁴	-45	-39	-46	-42	-58	-55	-49	-45	-43	-40	-35	-27	-34
Expected turnover (demand), next 3 months ⁴	-28	-20	-28	-22	-55	-33	-23	-17	-17	-21	-20	-7	-5
Employment, past 3 months	-8	-7	-13	-12	-14	-14	-11	-8	-6	-14	-7	-9	-8
Expected employment, next 3 months	-10	-11	-14	-8	-26	-18	-18	-12	-6	-1	-11	-4	-1
Expected selling prices, next 3 months	-8	-10	-17	-12	-39	-36	-30	-21	-16	-16	-17	-21	-20
RETAIL TRADE													
Retail Trade Confidence Indicator ³	-32	-31	-29	-27	-49	-40	-32	-30	-31	-31	-25	-26	-19
Business activity (sales), past 3 months ⁴	-57	-55	-58	-59	-72	-71	-62	-57	-58	-58	-48	-50	-48
Stock of goods ⁴	-3	4	-3	1	5	-3	-5	-2	-9	-4	-5	-10	-8
Expected business activity (sales), next 3 months ⁴	-41	-32	-33	-22	-70	-53	-40	-34	-45	-41	-32	-38	-18
Orders placed with suppliers, next 3 months	-56	-50	-49	-45	-72	-56	-51	-50	-56	-50	-48	-49	-35
Expected employment, next 3 months	-14	-12	-13	-11	-17	-14	-19	-13	-4	-7	-3	-3	0
Expected selling prices, next 3 months	2	11	-12	-3	-28	-21	-20	-17	-15	-23	-21	-18	-10
CONSTRUCTION													
Construction Confidence Indicator ³	-56	-62	-62	-60	-73	-63	-64	-64	-67	-55	-51	-60	-55
Building activity, past 3 months	-55	-62	-65	-51	-78	-77	-76	-72	-72	-66	-48	-65	-59
Current overall order books ⁴	-83	-86	-89	-88	-92	-87	-90	-92	-94	-83	-86	-89	-89
Expected employment, next 3 months ⁴	-30	-38	-36	-32	-53	-39	-39	-37	-40	-27	-16	-30	-20
Expected selling prices, next 3 months	-43	-36	-40	-31	-60	-62	-51	-43	-39	-41	-32	-39	-37
INDUSTRY													
Industrial Confidence Indicator ³	-28	-24	-22	-21	-37	-23	-23	-19	-20	-16	-17	-19	-15
Production, past 3 months	-48	-47	-44	-46	-60	-55	-60	-58	-46	-57	-49	-48	-48
Current overall order books ⁴	-61	-61	-59	-61	-68	-58	-62	-56	-55	-52	-54	-53	-49
Current export order books	-27	-28	-44	-36	-55	-39	-53	-35	-32	-44	-39	-33	-33
Stock of finished products ⁴	-8	-6	-15	-16	-9	-14	-19	-22	-22	-28	-26	-18	-21
Expected production, next 3 months ⁴	-30	-18	-23	-19	-53	-26	-26	-23	-25	-24	-24	-21	-16
Expected employment, next 3 months ⁵	-29	-28	-19	-17	-37	-19	-22	-15	-16	-13	-17	-11	-3
Expected selling prices, next 3 months	-2	2	1	-5	-19	-3	-4	-4	-3	-9	-4	-6	1
CONSUMERS													
Consumer Confidence Indicator ³	-61	-54	-45	-40	-64	-55	-60	-57	-52	-53	-53	-50	-44
Financial situation of household, past 12 months	-40	-45	-46	-47	-44	-49	-52	-52	-50	-54	-47	-50	-48
Expected financial situation of household, next 12 months ⁴	-43	-35	-31	-24	-47	-41	-41	-38	-31	-31	-34	-31	-26
General economic situation in Cyprus, past 12 months	-81	-82	-85	-82	-88	-91	-87	-86	-84	-86	-82	-78	-73
Expected general economic situation in Cyprus, next 12 months ⁴	-63	-55	-39	-28	-67	-57	-60	-54	-44	-51	-56	-49	-36
Consumer prices, past 12 months	13	22	26	17	-13	-21	-12	-12	-21	-22	-22	-28	-19
Expected consumer prices, next 12 months	13	20	9	-6	-41	-39	-26	-27	-35	-35	-23	-34	-30
Expected unemployment in Cyprus, next 12 months ^{4,5}	79	68	55	48	80	62	71	74	72	66	67	65	56
Major purchases at present	-57	-63	-64	-60	-70	-61	-57	-62	-58	-60	-54	-58	-51
Major purchases intentions, next 12 months	-69	-70	-68	-65	-80	-75	-78	-73	-70	-73	-63	-66	-65
Savings at present	-25	-23	-26	-31	-48	-44	-39	-51	-43	-38	-41	-34	-33
Savings intentions, next 12 months ⁴	-60	-57	-55	-60	-65	-61	-67	-63	-62	-64	-56	-56	-58
Statement on the current financial condition of household	1	3	2	-3	-2	0	-3	-3	-6	-4	-2	1	-3

Notes:

- Positive responses refer to increase/improvement/ above normal/very or fairly likely, while the opposite holds for negative responses. Data are seasonally adjusted.
- The weights used in the calculation of the Economic Sentiment Indicator reflect the contribution of each sector to the GDP of Cyprus.
- The calculation of the confidence (composite) indicator is described in http://ec.europa.eu/economy_finance/indicators/business_consumer_surveys/userguide_en.pdf.
- The responses to this question are used in the calculation of the confidence (composite) indicator for each survey.
- Following a suggestion by the European Commission, the responses to this question are not adjusted for seasonality.

Since May 2008 the Economics Research Centre, in collaboration with RAI Consultants Ltd, have been conducting the Business and Consumer Surveys in Cyprus, as part of the Joint Harmonised European Union Programme of Business and Consumer Surveys. The programme is co-financed by the European Commission.