



Έρευνες Οικονομικής Συγκυρίας

ΠΑΝΕΠΙΣΤΗΜΙΟ ΚΥΠΡΟΥ

Ιανουάριος 2014

ΚΕΝΤΡΟ ΟΙΚΟΝΟΜΙΚΩΝ ΕΡΕΥΝΩΝ

Οι Έρευνες Οικονομικής Συγκυρίας στοχεύουν στην αποτύπωση των αντιλήψεων των επιχειρηματιών και καταναλωτών για την τρέχουσα οικονομική κατάσταση και των προσδοκιών τους για διάφορα οικονομικά μεγέθη. Τα στοιχεία συλλέγονται μηνιαία, βάσει εναρμονισμένων ερωτηματολογίων σε όλες τις χώρες της Ευρωπαϊκής Ένωσης (ΕΕ) και καλύπτουν τους τομείς των υπηρεσιών, του λιανικού εμπορίου, της οικοδομικής βιομηχανίας, της μεταποίησης καθώς και τα νοικοκυριά-καταναλωτές. Η χρησιμότητα αυτών των στοιχείων έγκειται στις προπορευόμενες πληροφορίες που περιέχουν για την εξέλιξη διαφόρων μακροοικονομικών μεγεθών, συνεπώς μπορούν να χρησιμοποιηθούν στην κατασκευή βραχυπρόθεσμων προβλέψεων για το ρυθμό μεταβολής του ΑΕΠ και άλλων οικονομικών μεταβλητών. Τα στοιχεία παρουσιάζουν τη διαφορά του ποσοστού των ερωτηθέντων που απάντησαν θετικά από το ποσοστό αυτών που εκφράστηκαν αρνητικά. Οι έρευνες περιέχουν ερωτήσεις που αφορούν την τρέχουσα οικονομική κατάσταση των επιχειρήσεων και νοικοκυριών (Τρέχουσα Κατάσταση) ή τις προσδοκίες τους για το προσεχές μέλλον (Προσδοκίες). Για κάθε τομέα υπολογίζεται ένας δείκτης που αντανακλά τη γενική αντίληψη στο συγκεκριμένο τομέα (τρέχουσα κατάσταση και προσδοκίες). Για παρουσίαση της ευρύτερης οικονομικής κατάστασης στην Κύπρο δημοσιεύεται ο Δείκτης Οικονομικής Συγκυρίας (ΔΟΣ-ΚΟΕ) ο οποίος αποτελείται από σταθμισμένες απαντήσεις που αφορούν την τρέχουσα κατάσταση και τις προσδοκίες από όλους τους τομείς και καταναλωτές. Η στάθμιση του εν λόγω δείκτη λαμβάνει υπόψη τη συνεισφορά του κάθε τομέα στο ΑΕΠ της Κύπρου. Οι έρευνες διενεργούνται ανάμεσα σε ανώτερα στελέχη εταιρειών σε δείγμα το οποίο δίνει μεγαλύτερη βαρύτητα σε μεγαλύτερες επιχειρηματικές μονάδες. Για τα νοικοκυριά-καταναλωτές το δείγμα είναι τυχαίο και η έρευνα γίνεται τηλεφωνικώς. Οι έρευνες διεξάγονται μεταξύ της πρώτης και της τρίτης εβδομάδας του κάθε μήνα.

ΠΕΡΙΛΗΨΗ

Τον Ιανουάριο 2014 το οικονομικό κλίμα παρουσίασε βελτίωση με το Δείκτη Οικονομικής Συγκυρίας (ΔΟΣ) να αυξάνεται κατά 2,4 μονάδες σε σύγκριση με το Δεκέμβριο 2013. Η αύξηση αυτή οφείλεται στην καλύτερηση του κλίματος στις υπηρεσίες και, σε μικρότερο βαθμό, στο λιανικό εμπόριο και στη μεταποίηση. Η άνοδος του κλίματος στις υπηρεσίες προέρχεται από τις θετικότερες αξιολογήσεις της τρέχουσας κατάστασης των επιχειρήσεων και των ευνοϊκότερων προοπτικών ζήτησης. Η βελτίωση του κλίματος στο λιανικό εμπόριο και τη μεταποίηση σχετίζεται με την αύξηση των πωλήσεων το τελευταίο τρίμηνο και των προσδοκιών για ψηλότερα επίπεδα παραγωγής τους επόμενους μήνες, αντίστοιχα.

Η επιδείνωση του επιχειρηματικού κλίματος στις κατασκευές είναι αποτέλεσμα αρνητικότερων εκτιμήσεων των επιχειρήσεων του τομέα για την τρέχουσα οικοδομική δραστηριότητα, τα μελλοντικά έργα και κατ'επέκταση την αναμενόμενη απασχόληση. Παρά την κάμψη που καταγράφεται τους τελευταίους μήνες στις προσδοκίες των καταναλωτών για την ανεργία στην Κύπρο, οι δυσμενέστερες αξιολογήσεις για την οικονομική κατάσταση των νοικοκυριών τους και της Κύπρου τον επόμενο χρόνο, κλονίζουν την καταναλωτική εμπιστοσύνη.

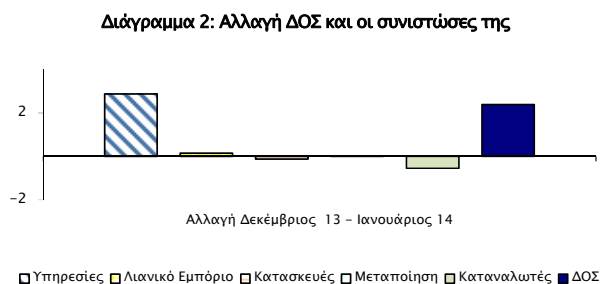
Ο ΔΟΣ συνεχίζει να καταγράφει αύξηση για ένατο συνεχόμενο μήνα φτάνοντας στο ψηλότερο σημείο των τελευταίων 2½ χρόνων. Αν και οι δείκτες εμπιστοσύνης στις υπηρεσίες, στο λιανικό εμπόριο και στη μεταποίηση παραμένουν αρνητικοί, οι τάσεις βελτίωσής τους φαίνεται να ενισχύονται τους τελευταίους μήνες, αντανακλώντας κυρίως την ευελιξία που παρουσιάζουν οι εν λόγω τομείς σε συνθήκες ύφεσης. Αντίθετα, το επίπεδο και οι διακυμάνσεις των δεικτών οικονομικού κλίματος στις κατασκευές και καταναλωτές υποδηλώνουν ότι η αποκατάσταση της εμπιστοσύνης δεν επέρχεται ομοιόμορφα σε όλους τους τομείς της οικονομίας, δημιουργώντας κινδύνους για την οικονομική δραστηριότητα τα επόμενα τρίμηνα.



Τον Ιανουάριο 2014 ο Δείκτης Οικονομικής Συγκυρίας (ΔΟΣ)¹ για την Κύπρο αυξήθηκε κατά 2,4 μονάδες σε σύγκριση με το Δεκέμβριο 2013.² Ο ΔΟΣ καταγράφει αύξηση για ένατο συνεχόμενο μήνα φτάνοντας στο ψηλότερο σημείο των τελευταίων 2½ χρόνων.³



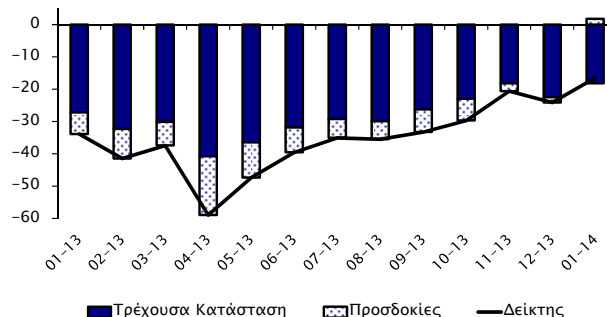
Η αύξηση του ΔΟΣ τον Ιανουάριο σε σύγκριση με τον περασμένο μήνα οφείλεται στην καλύτερευση του οικονομικού κλίματος στις υπηρεσίες και, σε μικρότερο βαθμό, στο λιανικό εμπόριο και στη μεταποίηση (Διάγραμμα 2).



Στον τομέα των **υπηρεσιών** το επιχειρηματικό κλίμα καλύτερευσε λόγω βελτίωσης της τρέχουσας κατάστασης και των προσδοκιών (Διάγραμμα 3). Συγκριτικά με τον προηγούμενο μήνα, λιγότερες επιχειρήσεις αξιολόγησαν αρνητικά την οικονομική κατάσταση, τη ζήτηση και την απασχόληση της επιχείρησής τους το τελευταίο τρίμηνο. Θετικότερες διαμορφώθηκαν και οι προσδοκίες τους σχετικά με τη ζήτηση τους επόμενους τρεις μήνες. Αντίθετα, τον Ιανουάριο περισσότερες επιχειρήσεις αναμένουν μείωση της απασχόλησης το επόμενο τρίμηνο και παράλληλα

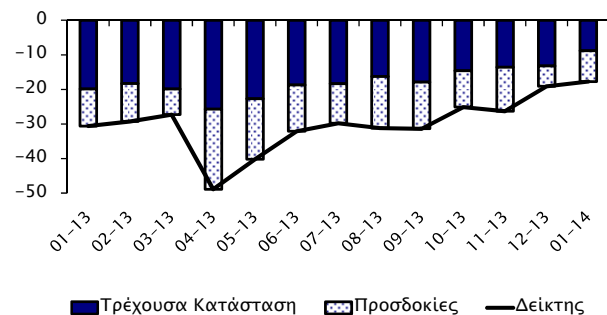
λιγότερες προτίθενται να μειώσουν τις τιμές πώλησης τους επόμενους μήνες (Πίνακας 1).

Διάγραμμα 3: Δείκτης Επιχειρηματικού Κλίματος - Υπηρεσίες (συνεισφορά τρέχουσας κατάστασης και προσδοκιών)



Στο **λιανικό εμπόριο** το επιχειρηματικό κλίμα βελτιώθηκε ελαφρώς λόγω καλύτερευσης της τρέχουσας κατάστασης (Διάγραμμα 4).

Διάγραμμα 4: Δείκτης Επιχειρηματικού Κλίματος - Λιανικό Εμπόριο (συνεισφορά τρέχουσας κατάστασης και προσδοκιών)



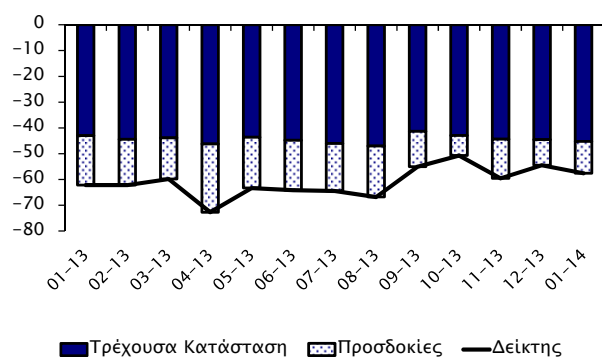
Συγκριτικά με το Δεκέμβριο, περισσότερες επιχειρήσεις παρατήρησαν αυξήσεις στις πωλήσεις τους τελευταίους τρεις μήνες, ενώ λιγότερες δήλωσαν ότι τα τρέχοντα αποθέματά τους είναι πάνω από το κανονικό. Ταυτόχρονα, περισσότερες επιχειρήσεις προτίθενται να αυξήσουν την απασχόλησή τους μέσα στο επόμενο τρίμηνο. Οι προσδοκίες των επιχειρήσεων για τις πωλήσεις και τις παραγγελίες σε προμηθευτές το επόμενο τρίμηνο παρουσιάζονται αρνητικότερες από ο,τι το Δεκέμβριο. Συγκριτικά με τον περασμένο μήνα, λιγότερες επιχειρήσεις δήλωσαν ότι σχεδιάζουν μείωση των τιμών τους επόμενους τρεις μήνες (Πίνακας 1).

Στον τομέα των **κατασκευών** το επιχειρηματικό κλίμα χειροτέρευσε λόγω επιδείνωσης της τρέχουσας κατάστασης και των προσδοκιών (Διάγραμμα 5). Σε σχέση με το Δεκέμβριο, οι αξιολογήσεις για την οικοδομική δραστηριότητα των επιχειρήσεων το τελευταίο τρίμηνο καθώς και για τα υπό εξέλιξη έργα τους (current overall order books) ήταν αρνητικότερες. Ακόμη, περισσότερες επιχειρήσεις απ' ό,τι τον περασμένο μήνα αναμένουν μείωση στο προσωπικό και

¹ Economic Sentiment Indicator (ESI).
² Από το Φεβρουάριο 2013 τα στοιχεία για το ΔΟΣ (ΚΟΕ) έχουν αναθεωρηθεί λόγω αναπροσαρμογής του μακροχρόνιου μέσου όρου που χρησιμοποιείται για την κατασκευή του Δείκτη.
³ Ο ρυθμός μεταβολής του ΑΕΠ (σταθερές τιμές 2005) υπολογίζεται σε σύγκριση με το αντίστοιχο τρίμηνο του προηγούμενου χρόνου (πηγή: "ΑΕΠ σε σταθερές τιμές, 3ο ΤΡΙΜΗΝΟ 2013", Στατιστική Υπηρεσία 09/12/13).

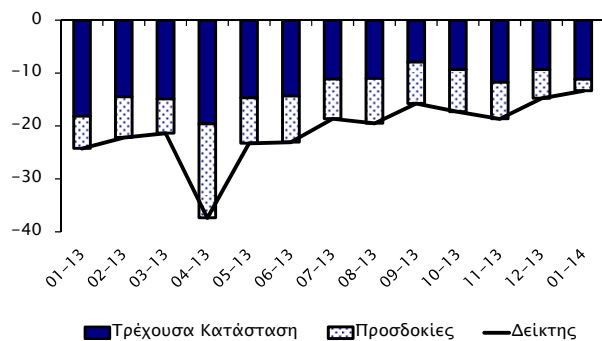
περισσότερες προτίθενται να μειώσουν τις τιμές πώλησης τους μέσα στο επόμενο τρίμηνο (Πίνακας 1).

Διάγραμμα 5: Δείκτης Επιχειρηματικού Κλίματος - Κατασκευές
(συνεισφορά τρέχουσας κατάστασης και προσδοκιών)



Στη **μεταποίηση** το επιχειρηματικό κλίμα βελτιώθηκε ελαφρώς λόγω καλύτερευσης των προσδοκιών (Διάγραμμα 6).

Διάγραμμα 6: Δείκτης Επιχειρηματικού Κλίματος - Μεταποίηση
(συνεισφορά τρέχουσας κατάστασης και προσδοκιών)

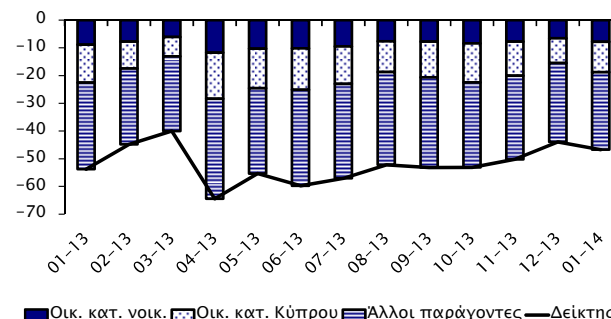


Συγκριτικά με το Δεκέμβριο, λιγότερες επιχειρήσεις δήλωσαν ότι η παραγωγή τους και οι τρέχουσες παραγγελίες για εξαγωγές το τελευταίο τρίμηνο έχουν μειωθεί. Επιπρόσθετα, περισσότερες επιχειρήσεις αναμένουν αύξηση της παραγωγής τους επόμενους μήνες. Αντίθετα, μικρή επιδείνωση παρουσίασε η αξιολόγηση των περισσότερων επιχειρήσεων αναφορικά με τις τρέχουσες συνολικές παραγγελίες και παράλληλα λιγότερες δηλώνουν ότι τα τρέχοντα αποθέματα τελικών προϊόντων τους είναι κάτω από το κανονικό. Οι προσδοκίες των επιχειρήσεων για την απασχόληση καταγράφονται πιο αρνητικές συγκριτικά με τον προηγούμενο μήνα. Τον Ιανουάριο περισσότερες επιχειρήσεις απάντησαν ότι προτίθενται να μειώσουν τις τιμές πώλησης το επόμενο τρίμηνο (Πίνακας 1).

Το κλίμα ανάμεσα στους **καταναλωτές** τον Ιανουάριο παρουσιάζεται αρνητικότερο απ' ό,τι το Δεκέμβριο. Οι εκτιμήσεις τους για την οικονομική κατάσταση της Κύπρου τους τελευταίους αλλά και τους επόμενους 12 μήνες καταγράφονται αρνητικότερες. Χειρότερηση παρουσίασαν

και οι προσδοκίες των καταναλωτών για την οικονομική κατάσταση των νοικοκυριών τους τον επόμενο χρόνο, ενώ οι αξιολογήσεις για την οικονομική τους κατάσταση τον τελευταίο χρόνο παρέμειναν στα αρνητικά επίπεδα του Δεκεμβρίου. Οι εκτιμήσεις τους για την ανεργία συνεχίζουν να καταγράφουν κάμψη, με την πλειοψηφία όμως να αναμένει περαιτέρω αύξηση των ανέργων (Διάγραμμα 7, Πίνακας 1).

Διάγραμμα 7: Δείκτης Προσδοκιών - Καταναλωτές
(συνεισφορά οικονομικής κατάστασης και άλλων παραγόντων)



Σε σύγκριση με το Δεκέμβριο, περισσότεροι καταναλωτές παρατήρησαν αυξήσεις στις τιμές των καταναλωτικών αγαθών τους τελευταίους μήνες και ταυτόχρονα περισσότεροι αναμένουν αυξήσεις τιμών μέσα τους επόμενους 12 μήνες. Περισσότεροι καταναλωτές σε σχέση με το Δεκέμβριο χαρακτηρίζουν την τρέχουσα περίοδο ως ακατάλληλη για αποταμίευση και παράλληλα η πλειοψηφία εξακολουθεί να δηλώνει ότι η πιθανότητα αποταμίευσης μέσα στον επόμενο χρόνο είναι πολύ μικρή έως και μηδενική. Τον Ιανουάριο περισσότεροι καταναλωτές αξιολογούν την τρέχουσα στιγμή ως ακατάλληλη για μεγάλες αγορές και παράλληλα ελαφρώς λιγότεροι απ' ό,τι το Δεκέμβριο σκοπεύουν να ξοδέψουν περισσότερα σε μεγάλες αγορές τους επόμενους 12 μήνες. Τέλος, λιγότεροι καταναλωτές σε σχέση με το Δεκέμβριο δήλωσαν ότι ζουν χρησιμοποιώντας τις αποταμιεύσεις τους ή δανεικά.

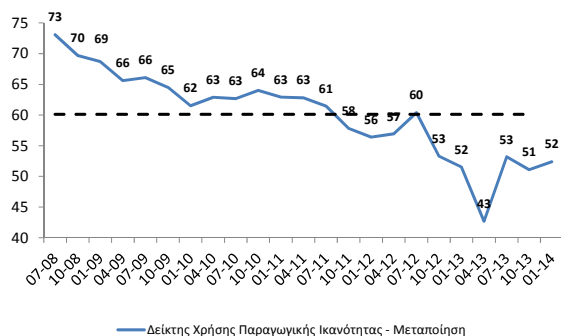
Συμπερασματικά, ο ΔΟΣ για την Κύπρο τον Ιανουάριο 2014 παρουσίασε αύξηση κατά 2,4 μονάδες σε σχέση με το Δεκέμβριο 2013. Η αύξηση αυτή οφείλεται κυρίως στη βελτίωση του κλίματος στις υπηρεσίες εξαιτίας θετικότερων αξιολογήσεων για την τρέχουσα κατάσταση των επιχειρήσεων, αλλά και ευνοϊκότερων προοπτικών ζήτησης. Βελτίωση του κλίματος σημειώθηκε στο λιανικό εμπόριο λόγω αύξησης των πωλήσεων καθώς και στη μεταποίηση λόγω προσδοκιών για αυξημένη παραγωγή τους επόμενους μήνες. Επιδείνωση παρουσίασε το κλίμα στις κατασκευές και ανάμεσα στους καταναλωτές.

Δείκτης Χρήσης Παραγωγικής Ικανότητας (Capacity Utilisation)

Στα πλαίσια των Ερευνών Οικονομικής Συγκυρίας διεξάγεται έρευνα, σε τριμηνιαία βάση, για τη χρήση της παραγωγικής ικανότητας (capacity utilization) των επιχειρήσεων στους τομείς της *μεταποίησης* και των *υπηρεσιών*. Οι συνεντεύξεις γίνονται τηλεφωνικά ανάμεσα σε ανώτερα στελέχη εταιρειών σε δείγμα 100 επιχειρήσεων στη μεταποίηση και 200 επιχειρήσεων στις υπηρεσίες, το οποίο δίνει βαρύτητα σε μεγαλύτερες επιχειρηματικές μονάδες. Πιο κάτω παρουσιάζεται ο Δείκτης Χρήσης Παραγωγικής Ικανότητας για τους τομείς της μεταποίησης και των υπηρεσιών, ο οποίος μας δείχνει ποιά είναι το τρέχον ποσοστό παραγωγής των επιχειρήσεων σε σχέση με τη μέγιστη παραγωγική τους ικανότητα, όπου το 100% δηλώνει πλήρη παραγωγική ικανότητα. Με άλλα λόγια, ο Δείκτης αυτός μας δείχνει πόσο κάτω από την «κανονική» παραγωγή λειτουργεί ο κάθε τομέας τη συγκεκριμένη χρονική περίοδο. Ο Δείκτης Χρήσης Παραγωγικής Ικανότητας είναι χρήσιμος εφόσον παρέχει ενδείξεις για την εξέλιξη της οικονομικής δραστηριότητας. Αν για παράδειγμα η ζήτηση στην αγορά αυξάνεται, ο βαθμός χρήσης της παραγωγικής ικανότητας θα τείνει να αυξάνεται, ενώ το αντίθετο συμβαίνει όταν η ζήτηση στην αγορά μειώνεται. Η χρήση της παραγωγικής ικανότητας παρακολουθείται συχνά και ως ένδειξη για τις πληθωριστικές τάσεις, καθώς όταν το ποσοστό παραγωγής είναι ψηλό αυξάνονται οι πιέσεις στις τιμές. Επίσης, οι επενδύσεις και η απασχόληση εξαρτώνται άμεσα από το βαθμό χρήσης της παραγωγικής ικανότητας σε μια επιχείρηση ή τομέα. Ο Δείκτης Χρήσης Παραγωγικής Ικανότητας για τη μεταποίηση και τις υπηρεσίες δημοσιεύεται από το ΚΟΕ σε τριμηνιαία βάση, με σκοπό την παροχή πρόσθετων πληροφοριών για τις εξελίξεις στη μεταποίηση, στις υπηρεσίες, αλλά και στην οικονομία γενικότερα.

Η πορεία του Δείκτη Χρήσης Παραγωγικής Ικανότητας της μεταποίησης για την περίοδο Ιούλιος 2008-Ιανουάριος 2014 παρουσιάζεται στο Διάγραμμα 8.⁴ Η διακεκομμένη γραμμή αντιστοιχεί στο μέσο όρο του Δείκτη για τη συγκεκριμένη περίοδο.

Διάγραμμα 8: Δείκτης Χρήσης Παραγωγικής Ικανότητας (%) - Μεταποίηση



Ο βαθμός χρήσης της παραγωγικής ικανότητας στη μεταποίηση παρουσίασε μικρή άνοδο σε σχέση με τον Οκτώβριο του 2013, παραμένοντας σε χαμηλά επίπεδα. Γενικότερα, η διαχρονική πορεία του Δείκτη καταδεικνύει ότι μετά τον Ιούλιο 2011, η χρήση της παραγωγικής ικανότητας στον τομέα της μεταποίησης βρίσκεται συνεχώς κάτω από το μακροχρόνιο μέσο όρο. Το γεγονός αυτό αποτελεί ένδειξη ότι οι επιχειρήσεις στη μεταποίηση συνεχίζουν να λειτουργούν κάτω από το κανονικό επίπεδο της παραγωγικής τους ικανότητας. Συνεπώς, δεν αναμένονται σημαντικές επενδύσεις, καθώς με τα υφιστάμενα κτίρια/εγκαταστάσεις και εξοπλισμό το

ποσοστό παραγωγής σε σχέση με τη μέγιστη παραγωγική ικανότητα βρίσκεται ήδη σε χαμηλά επίπεδα.

Στον τομέα των υπηρεσιών, του οποίου η συνεισφορά στο ΑΕΠ της Κύπρου είναι πολύ πιο μεγάλη από αυτή της μεταποίησης, ο Δείκτης παρουσιάζεται για το σύνολο του τομέα καθώς και για υποτομείς, για την περίοδο Ιανουάριος 2011 - Ιανουάριος 2014 (Πίνακας 2).⁵

Πίνακας 2: Δείκτης Χρήσης Παραγωγικής Ικανότητας (%) - Υπηρεσίες

	2011				2012				2013				2014	Μέσος Όρος
	01	04	07	10	01	04	07	10	01	04	07	10	01	
Ξενοδοχεία και εστιατόρια	77	78	85	79	81	81	85	84	79	81	84	85	83	81
Χρηματοπιστωτικοί Οργανισμοί	87	87	89	89	84	88	91	92	88	91	89	89	87	88
Άλλες υπηρεσίες	80	74	80	77	76	76	84	72	76	71	78	78	76	77
Σύνολο	80	71	82	79	79	79	85	83	79	77	81	80	80	79

Το συνολικό ποσοστό χρήσης παραγωγικής ικανότητας στις υπηρεσίες τον Ιανουάριο 2014 παρέμεινε στο 80% του Οκτωβρίου και αυξήθηκε οριακά σε σχέση με τον Ιανουάριο 2013. Η χρήση παραγωγικής ικανότητας στα ξενοδοχεία και εστιατόρια μειώθηκε στο 83% από 84% τον Οκτώβριο, βρίσκεται όμως σε ψηλότερα επίπεδα απ' ό,τι τον Ιανουάριο 2013. Μείωση σε σχέση με τον Οκτώβριο σημείωσε ο δείκτης των χρηματοπιστωτικών οργανισμών και των άλλων υπηρεσιών (π.χ. νομικές και ελεγκτικές υπηρεσίες, υπηρεσίες διαφήμισης και έρευνας αγοράς) φθάνοντας στο 87% και 76% αντίστοιχα, ελαφρώς πιο κάτω από το μακροχρόνιο μέσο όρο.

⁴ Τα στοιχεία που παρουσιάζονται σε αυτή την ενότητα δεν είναι διορθωμένα από εποχιακές διακυμάνσεις (non-seasonally adjusted).

⁵ Τα στοιχεία για τον Δείκτη Χρήσης Παραγωγικής Ικανότητας στις υπηρεσίες άρχισαν να συλλέγονται από τον Ιανουάριο 2010. Ο Δείκτης υπολογίζεται σύμφωνα με τον ορισμό που χρησιμοποιείται από την Ευρωπαϊκή Επιτροπή (DG-ECFIN).

Πίνακας 1: Διαφορά μεταξύ ποσοστού θετικών και ποσοστού αρνητικών απαντήσεων¹

Μήνας	2013												2014
	1	2	3	4	5	6	7	8	9	10	11	12	1
ΔΕΙΚΤΗΣ ΟΙΚΟΝΟΜΙΚΗΣ ΣΥΓΚΥΡΙΑΣ (ΚΟΕ)	77.8	77.3	79.8	63.7	72.1	74.4	77.1	77.8	78.8	80.8	84.3	85.2	87.6
ΥΠΗΡΕΣΙΕΣ													
Επιχειρηματικό Κλίμα - Δείκτης ²	-34	-41	-37	-59	-47	-40	-35	-36	-33	-30	-21	-24	-17
Οικονομική κατάσταση επιχείρησης τους τελευταίους 3 μήνες ³	-43	-51	-49	-65	-54	-46	-43	-47	-39	-34	-28	-34	-29
Ζήτηση τους τελευταίους 3 μήνες ³	-39	-46	-42	-58	-55	-49	-45	-43	-40	-35	-27	-34	-26
Αναμενόμενη ζήτηση τους επόμενους 3 μήνες ³	-20	-28	-22	-55	-33	-23	-17	-17	-21	-20	-7	-5	5
Απασχόληση τους τελευταίους 3 μήνες	-7	-13	-12	-14	-14	-11	-8	-6	-14	-7	-9	-8	-3
Αναμενόμενη απασχόληση τους επόμενους 3 μήνες	-11	-14	-8	-26	-18	-18	-12	-6	-1	-11	-4	-1	-7
Αναμενόμενες τιμές πώλησης τους επόμενους 3 μήνες	-10	-17	-12	-39	-36	-30	-21	-16	-16	-17	-21	-20	-15
ΛΙΑΝΙΚΟ ΕΜΠΟΡΙΟ													
Επιχειρηματικό Κλίμα - Δείκτης ²	-31	-29	-27	-49	-40	-32	-30	-31	-31	-25	-26	-19	-18
Πωλήσεις τους τελευταίους 3 μήνες ³	-55	-58	-59	-72	-71	-62	-57	-58	-58	-48	-50	-48	-42
Τρέχοντα αποθέματα ³	4	-3	1	5	-3	-5	-2	-9	-4	-5	-10	-8	-15
Αναμενόμενες πωλήσεις τους επόμενους 3 μήνες ³	-32	-33	-22	-70	-53	-40	-34	-45	-41	-32	-38	-18	-27
Αναμενόμενες παραγγελίες σε προμηθευτές τους επόμενους 3 μήνες	-50	-49	-45	-72	-56	-51	-50	-56	-50	-48	-49	-35	-39
Αναμενόμενη απασχόληση τους επόμενους 3 μήνες	-12	-13	-11	-17	-14	-19	-13	-4	-7	-3	-3	0	2
Αναμενόμενες τιμές πώλησης τους επόμενους 3 μήνες	11	-12	-3	-28	-21	-20	-17	-15	-23	-21	-18	-10	-2
ΚΑΤΑΣΚΕΥΕΣ													
Επιχειρηματικό Κλίμα - Δείκτης ²	-62	-62	-60	-73	-63	-64	-64	-67	-55	-51	-60	-55	-58
Οικοδομική δραστηριότητα τους τελευταίους 3 μήνες	-62	-65	-51	-78	-77	-76	-72	-72	-66	-48	-65	-59	-66
Υπό εξέλιξη έργα (current overall order books) ³	-86	-89	-88	-92	-87	-90	-92	-94	-83	-86	-89	-89	-91
Αναμενόμενη απασχόληση τους επόμενους 3 μήνες ³	-38	-36	-32	-53	-39	-39	-37	-40	-27	-16	-30	-20	-25
Αναμενόμενες τιμές πώλησης τους επόμενους 3 μήνες	-36	-40	-31	-60	-62	-51	-43	-39	-41	-32	-39	-37	-39
ΜΕΤΑΠΟΙΗΣΗ													
Επιχειρηματικό Κλίμα - Δείκτης ²	-24	-22	-21	-37	-23	-23	-19	-20	-16	-17	-19	-15	-13
Παραγωγή τους τελευταίους 3 μήνες	-47	-44	-46	-60	-55	-60	-58	-46	-57	-49	-48	-48	-36
Τρέχουσες συνολικές παραγγελίες ³	-61	-59	-61	-68	-58	-62	-56	-55	-52	-54	-53	-49	-51
Τρέχουσες παραγγελίες για εξαγωγές	-28	-44	-36	-55	-39	-53	-35	-32	-44	-39	-33	-33	-24
Τρέχοντα αποθέματα τελικών προϊόντων ³	-6	-15	-16	-9	-14	-19	-22	-22	-28	-26	-18	-21	-17
Αναμενόμενη παραγωγή τους επόμενους 3 μήνες ³	-18	-23	-19	-53	-26	-26	-23	-25	-24	-24	-21	-16	-7
Αναμενόμενη απασχόληση τους επόμενους 3 μήνες ⁴	-28	-19	-17	-37	-19	-22	-15	-16	-13	-17	-11	-3	-8
Αναμενόμενες τιμές πώλησης τους επόμενους 3 μήνες	2	1	-5	-19	-3	-4	-4	-3	-9	-4	-6	1	-6
ΚΑΤΑΝΑΛΩΤΕΣ													
Δείκτης ²	-54	-45	-40	-64	-55	-60	-57	-52	-53	-53	-50	-44	-47
Οικονομική κατάσταση νοικοκυριού τους τελευταίους 12 μήνες	-45	-46	-47	-44	-49	-52	-52	-50	-54	-47	-50	-48	-48
Αναμενόμενη οικονομική κατάσταση νοικοκυριού τους επόμενους 12 μήνες ³	-35	-31	-24	-47	-41	-41	-38	-31	-31	-34	-31	-26	-31
Οικονομική κατάσταση στην Κύπρο τους τελευταίους 12 μήνες	-82	-85	-82	-88	-91	-87	-86	-84	-86	-82	-78	-73	-78
Αναμενόμενη οικονομική κατάσταση στην Κύπρο τους επόμενους 12 μήνες ³	-55	-39	-28	-67	-57	-60	-54	-44	-51	-56	-49	-36	-44
Τιμές καταναλωτικών αγαθών τους τελευταίους 12 μήνες	22	26	17	-13	-21	-12	-12	-21	-22	-22	-28	-19	-15
Αναμενόμενες τιμές καταναλωτικών αγαθών τους επόμενους 12 μήνες	20	9	-6	-41	-39	-26	-27	-35	-35	-23	-34	-30	-14
Αναμενόμενη ανεργία στην Κύπρο τους επόμενους 12 μήνες ^{3, 4}	68	55	48	80	62	71	74	72	66	67	65	56	54
Καταλληλότητα τρέχουσας χρονικής στιγμής για μεγάλες αγορές	-63	-64	-60	-70	-61	-57	-62	-58	-60	-54	-58	-51	-55
Δαπάνες για μεγάλες αγορές τους επόμενους 12 μήνες	-70	-68	-65	-80	-75	-78	-73	-70	-73	-63	-66	-65	-67
Καταλληλότητα τρέχουσας χρονικής στιγμής για αποταμίευση	-23	-26	-31	-48	-44	-39	-51	-43	-38	-41	-34	-33	-35
Πιθανότητα αποταμίευσης τους επόμενους 12 μήνες ³	-57	-55	-60	-65	-61	-67	-63	-62	-64	-56	-56	-58	-57
Δήλωση-περιγραφή για την τρέχουσα κατάσταση του νοικοκυριού	3	2	-3	-2	0	-3	-3	-6	-4	-2	1	-3	1

Σημειώσεις:

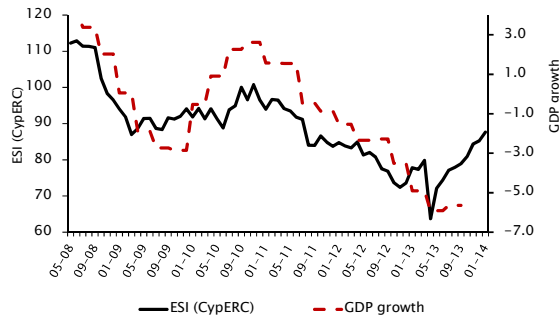
¹ Οι θετικές απαντήσεις αναφέρονται σε αύξηση/βελτίωση/καταλληλότητα/πάνω από το κανονικό/μεγάλη πιθανότητα και οι αρνητικές στα αντίθετα. Τα στοιχεία είναι διορθωμένα από εποχιακές διακυμάνσεις (seasonally adjusted).

² Η κατασκευή του δείκτη περιγράφεται στο http://ec.europa.eu/economy_finance/db_indicators/surveys/documents/userguide_en.pdf
³ Οι απαντήσεις στη συγκεκριμένη ερώτηση περιλαμβάνονται στην κατασκευή του δείκτη για την κάθε έρευνα.

⁴ Ακολουθώντας εισήγηση της Ευρωπαϊκής Επιτροπής, οι απαντήσεις στη συγκεκριμένη ερώτηση δεν διορθώνονται για εποχιακές διακυμάνσεις (non-seasonally adjusted).

January 2014

Figure 1: Economic Sentiment Indicator (ESI CypERC) and GDP growth



Note: The weights used in the calculation of the Economic Sentiment Indicator constructed by the Economics Research Centre (ESI CypERC) reflect the contribution of each sector to the GDP of Cyprus.

Figure 2: Decomposition of the change in ESI (CypERC)

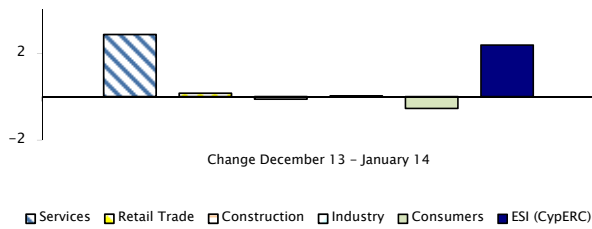


Figure 5: Construction Confidence Indicator (contribution of recent trends and expectations)

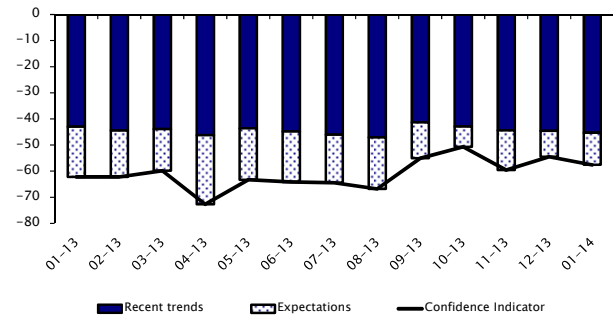


Figure 3: Services Confidence Indicator (contribution of recent trends and expectations)

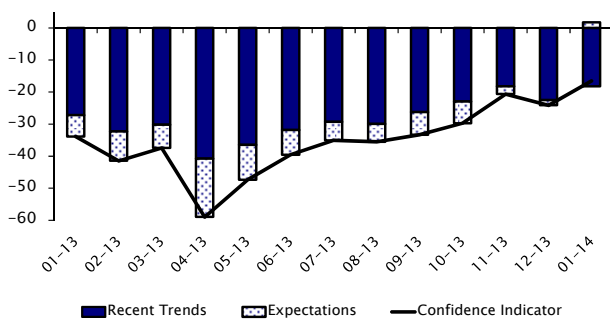


Figure 6: Industrial Confidence Indicator (contribution of recent trends and expectations)

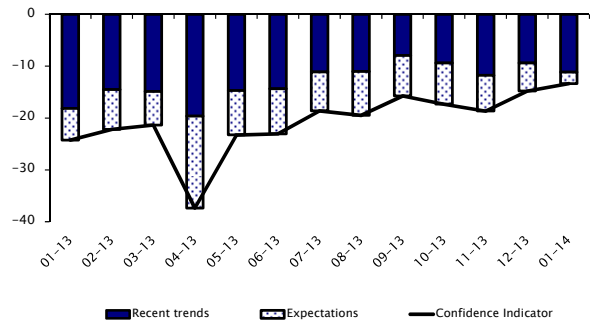


Figure 4: Retail Trade Confidence Indicator (contribution of recent trends and expectations)

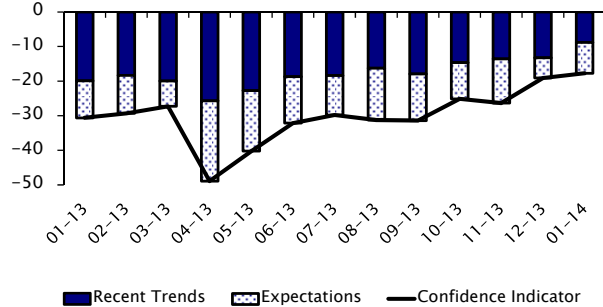
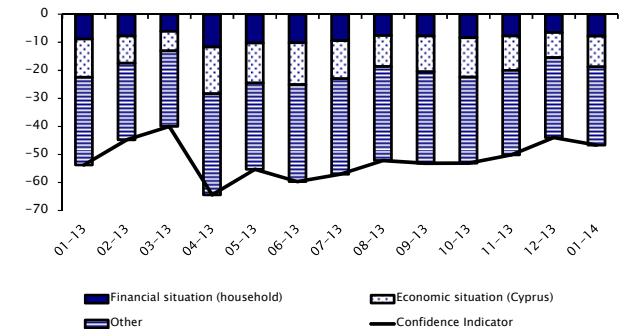


Figure 7: Consumer Confidence Indicator (contribution of financial/economic situation expectations and other factors)



Note: Other factors include unemployment expectations and savings intentions.

Table 1: Difference between the percentage of positive and negative responses (balance)¹ and ESI (CypERC)

Month	2013												2014
	1	2	3	4	5	6	7	8	9	10	11	12	1
ECONOMIC SENTIMENT INDICATOR (ESI CypERC)²	77.8	77.3	79.8	63.7	72.1	74.4	77.1	77.8	78.8	80.8	84.3	85.2	87.6
SERVICES													
Services Confidence Indicator ³	-34	-41	-37	-59	-47	-40	-35	-36	-33	-30	-21	-24	-17
Business situation, past 3 months ⁴	-43	-51	-49	-65	-54	-46	-43	-47	-39	-34	-28	-34	-29
Turnover (demand), past 3 months ⁴	-39	-46	-42	-58	-55	-49	-45	-43	-40	-35	-27	-34	-26
Expected turnover (demand), next 3 months ⁴	-20	-28	-22	-55	-33	-23	-17	-17	-21	-20	-7	-5	5
Employment, past 3 months	-7	-13	-12	-14	-14	-11	-8	-6	-14	-7	-9	-8	-3
Expected employment, next 3 months	-11	-14	-8	-26	-18	-18	-12	-6	-1	-11	-4	-1	-7
Expected selling prices, next 3 months	-10	-17	-12	-39	-36	-30	-21	-16	-16	-17	-21	-20	-15
RETAIL TRADE													
Retail Trade Confidence Indicator ³	-31	-29	-27	-49	-40	-32	-30	-31	-31	-25	-26	-19	-18
Business activity (sales), past 3 months ⁴	-55	-58	-59	-72	-71	-62	-57	-58	-58	-48	-50	-48	-42
Stock of goods ⁴	4	-3	1	5	-3	-5	-2	-9	-4	-5	-10	-8	-15
Expected business activity (sales), next 3 months ⁴	-32	-33	-22	-70	-53	-40	-34	-45	-41	-32	-38	-18	-27
Orders placed with suppliers, next 3 months	-50	-49	-45	-72	-56	-51	-50	-56	-50	-48	-49	-35	-39
Expected employment, next 3 months	-12	-13	-11	-17	-14	-19	-13	-4	-7	-3	-3	0	2
Expected selling prices, next 3 months	11	-12	-3	-28	-21	-20	-17	-15	-23	-21	-18	-10	-2
CONSTRUCTION													
Construction Confidence Indicator ³	-62	-62	-60	-73	-63	-64	-64	-67	-55	-51	-60	-55	-58
Building activity, past 3 months	-62	-65	-51	-78	-77	-76	-72	-72	-66	-48	-65	-59	-66
Current overall order books ⁴	-86	-89	-88	-92	-87	-90	-92	-94	-83	-86	-89	-89	-91
Expected employment, next 3 months ⁴	-38	-36	-32	-53	-39	-39	-37	-40	-27	-16	-30	-20	-25
Expected selling prices, next 3 months	-36	-40	-31	-60	-62	-51	-43	-39	-41	-32	-39	-37	-39
INDUSTRY													
Industrial Confidence Indicator ³	-24	-22	-21	-37	-23	-23	-19	-20	-16	-17	-19	-15	-13
Production, past 3 months	-47	-44	-46	-60	-55	-60	-58	-46	-57	-49	-48	-48	-36
Current overall order books ⁴	-61	-59	-61	-68	-58	-62	-56	-55	-52	-54	-53	-49	-51
Current export order books	-28	-44	-36	-55	-39	-53	-35	-32	-44	-39	-33	-33	-24
Stock of finished products ⁴	-6	-15	-16	-9	-14	-19	-22	-22	-28	-26	-18	-21	-17
Expected production, next 3 months ⁴	-18	-23	-19	-53	-26	-26	-23	-25	-24	-24	-21	-16	-7
Expected employment, next 3 months ⁵	-28	-19	-17	-37	-19	-22	-15	-16	-13	-17	-11	-3	-8
Expected selling prices, next 3 months	2	1	-5	-19	-3	-4	-4	-3	-9	-4	-6	1	-6
CONSUMERS													
Consumer Confidence Indicator ³	-54	-45	-40	-64	-55	-60	-57	-52	-53	-53	-50	-44	-47
Financial situation of household, past 12 months	-45	-46	-47	-44	-49	-52	-52	-50	-54	-47	-50	-48	-48
Expected financial situation of household, next 12 months ⁴	-35	-31	-24	-47	-41	-41	-38	-31	-31	-34	-31	-26	-31
General economic situation in Cyprus, past 12 months	-82	-85	-82	-88	-91	-87	-86	-84	-86	-82	-78	-73	-78
Expected general economic situation in Cyprus, next 12 months ⁴	-55	-39	-28	-67	-57	-60	-54	-44	-51	-56	-49	-36	-44
Consumer prices, past 12 months	22	26	17	-13	-21	-12	-12	-21	-22	-22	-28	-19	-15
Expected consumer prices, next 12 months	20	9	-6	-41	-39	-26	-27	-35	-35	-23	-34	-30	-14
Expected unemployment in Cyprus, next 12 months ^{4,5}	68	55	48	80	62	71	74	72	66	67	65	56	54
Major purchases at present	-63	-64	-60	-70	-61	-57	-62	-58	-60	-54	-58	-51	-55
Major purchases intentions, next 12 months	-70	-68	-65	-80	-75	-78	-73	-70	-73	-63	-66	-65	-67
Savings at present	-23	-26	-31	-48	-44	-39	-51	-43	-38	-41	-34	-33	-35
Savings intentions, next 12 months ⁴	-57	-55	-60	-65	-61	-67	-63	-62	-64	-56	-56	-58	-57
Statement on the current financial condition of household	3	2	-3	-2	0	-3	-3	-6	-4	-2	1	-3	1

Notes:

- 1 Positive responses refer to increase/improvement/ above normal/very or fairly likely, while the opposite holds for negative responses. Data are seasonally adjusted.
- 2 The weights used in the calculation of the Economic Sentiment Indicator reflect the contribution of each sector to the GDP of Cyprus.
- 3 The calculation of the confidence (composite) indicator is described in http://ec.europa.eu/economy_finance/indicators/business_consumer_surveys/userguide_en.pdf.
- 4 The responses to this question are used in the calculation of the confidence (composite) indicator for each survey.
- 5 Following a suggestion by the European Commission, the responses to this question are not adjusted for seasonality.

Since May 2008 the Economics Research Centre, in collaboration with RAI Consultants Ltd, have been conducting the Business and Consumer Surveys in Cyprus, as part of the Joint Harmonised European Union Programme of Business and Consumer Surveys. The programme is co-financed by the European Commission.