



# Έρευνες Οικονομικής Συγκυρίας

ΠΑΝΕΠΙΣΤΗΜΙΟ ΚΥΠΡΟΥ

Φεβρουάριος 2016

ΚΕΝΤΡΟ ΟΙΚΟΝΟΜΙΚΩΝ ΕΡΕΥΝΩΝ

Οι Έρευνες Οικονομικής Συγκυρίας στοχεύουν στην αποτύπωση των αντιλήψεων των επιχειρηματιών και καταναλωτών για την τρέχουσα οικονομική κατάσταση και των προσδοκιών τους για διάφορα οικονομικά μεγέθη. Τα στοιχεία συλλέγονται μηνιαία, βάσει εναρμονισμένων ερωτηματολογίων σε όλες τις χώρες της Ευρωπαϊκής Ένωσης (ΕΕ) και καλύπτουν τους τομείς των υπηρεσιών, του λιανικού εμπορίου, της οικοδομικής βιομηχανίας, της μεταποίησης καθώς και τα νοικοκυριά-καταναλωτές. Η χρησιμότητα αυτών των στοιχείων έγκειται στις προπορευόμενες πληροφορίες που περιέχουν για την εξέλιξη διαφόρων μακροοικονομικών μεγεθών, συνεπώς μπορούν να χρησιμοποιηθούν στην κατασκευή βραχυπρόθεσμων προβλέψεων για το ρυθμό μεταβολής του ΑΕΠ και άλλων οικονομικών μεταβλητών. Τα στοιχεία παρουσιάζουν τη διαφορά του ποσοστού των ερωτηθέντων που απάντησαν θετικά από το ποσοστό αυτών που εκφράστηκαν αρνητικά. Οι έρευνες περιέχουν ερωτήσεις που αφορούν την τρέχουσα οικονομική κατάσταση των επιχειρήσεων και νοικοκυριών (Τρέχουσα Κατάσταση) ή τις προσδοκίες τους για το προσεχές μέλλον (Προσδοκίες). Για κάθε τομέα υπολογίζεται ένας δείκτης που αντανακλά τη γενική αντίληψη στο συγκεκριμένο τομέα (τρέχουσα κατάσταση και προσδοκίες). Για παρουσίαση της ευρύτερης οικονομικής κατάστασης στην Κύπρο δημοσιεύεται ο Δείκτης Οικονομικής Συγκυρίας (ΔΟΣ-ΚΟΕ) ο οποίος αποτελείται από σταθμισμένες απαντήσεις που αφορούν την τρέχουσα κατάσταση και τις προσδοκίες από όλους τους τομείς και καταναλωτές. Η στάθμιση του εν λόγω δείκτη λαμβάνει υπόψη τη συνεισφορά του κάθε τομέα στο ΑΕΠ της Κύπρου. Οι έρευνες διενεργούνται ανάμεσα σε ανώτερα στελέχη εταιρειών σε δείγμα το οποίο δίνει μεγαλύτερη βαρύτητα σε μεγαλύτερες επιχειρηματικές μονάδες. Για τα νοικοκυριά-καταναλωτές το δείγμα είναι τυχαίο και η έρευνα γίνεται τηλεφωνικά. Οι έρευνες διεξάγονται μεταξύ της πρώτης και της τρίτης εβδομάδας του κάθε μήνα.

## ΠΕΡΙΛΗΨΗ

*Τον Φεβρουάριο 2016 το οικονομικό κλίμα παρουσίασε μικρή επιδείνωση με τον Δείκτη Οικονομικής Συγκυρίας (ΔΟΣ)\* να μειώνεται κατά 0,5 μονάδες σε σύγκριση με τον Ιανουάριο 2016. Η μείωση αυτή οφείλεται στην αποδυνάμωση της οικονομικής εμπιστοσύνης μεταξύ των καταναλωτών.*

*Η υποχώρηση της καταναλωτικής εμπιστοσύνης τον Φεβρουάριο συγκριτικά με τον περασμένο μήνα προέρχεται από δυσμενέστερες αξιολογήσεις σχετικά με την οικονομική κατάσταση των νοικοκυριών και το ενδεχόμενο αποταμίευσης κατά τους επόμενους 12 μήνες καθώς και από λιγότερο αισιόδοξες εκτιμήσεις για τη γενική οικονομική κατάσταση στην Κύπρο τους επόμενους 12 μήνες, συμπεριλαμβανομένων και των συνθηκών στην αγορά εργασίας.*

*Τον Φεβρουάριο το οικονομικό κλίμα στις υπηρεσίες, στο λιανικό εμπόριο και στη μεταποίηση κατέγραψε βελτίωση. Η άνοδος του επιχειρηματικού κλίματος στις υπηρεσίες οφείλεται στις ευνοϊκότερες αξιολογήσεις των επιχειρήσεων για την οικονομική τους κατάσταση και τη ζήτησή τους το τελευταίο τρίμηνο. Στο λιανικό εμπόριο η βελτίωση του κλίματος συνδέεται με κάποια καλύτερευση στην τρέχουσα κατάσταση, όπως αποτυπώνεται στις αξιολογήσεις των επιχειρήσεων για τα αποθέματα, καθώς και με λιγότερο αρνητικές εκτιμήσεις για τις πωλήσεις τους επόμενους τρεις μήνες. Στη μεταποίηση η βελτίωση του κλίματος πηγάζει κυρίως από τις προσδοκίες των επιχειρήσεων για αύξηση της παραγωγής κατά τους επόμενους τρεις μήνες.*

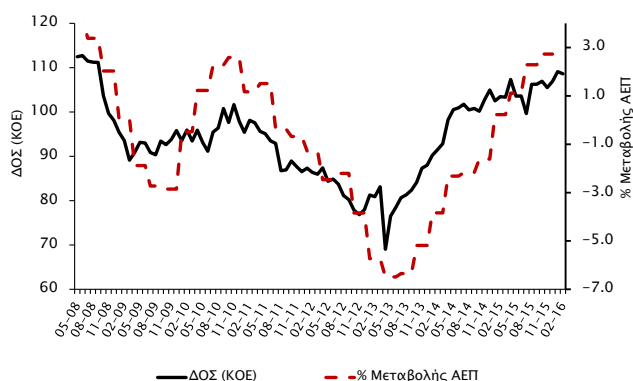
*Στις κατασκευές το οικονομικό κλίμα δεν σημείωσε μεταβολή από τα αρνητικά επίπεδα του Ιανουαρίου-ωστόσο τους τελευταίους μήνες παρουσιάζεται λιγότερο δυσμενές απ' ό,τι το πρώτο δεκάμηνο του 2015.*

\* Αναθεωρημένα στοιχεία ΔΟΣ.



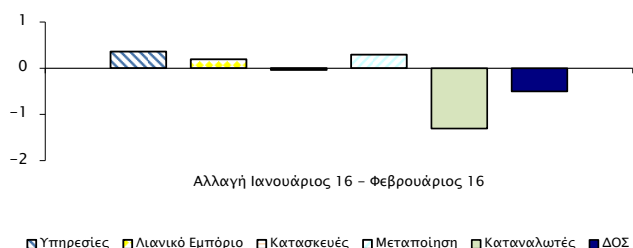
Τον Φεβρουάριο 2016 ο Δείκτης Οικονομικής Συγκυρίας (ΔΟΣ)<sup>1</sup> για την Κύπρο μειώθηκε κατά 0,5 μονάδες σε σύγκριση με τον Ιανουάριο 2016.<sup>2</sup> Παρά ταύτα, ο ΔΟΣ συνεχίζει να κινείται πάνω από τον μακροχρόνιο μέσο όρο του (δηλ. 100 μονάδες) προδιαγράφοντας περαιτέρω καλυτέρευση των συνθηκών στην οικονομία.

Διάγραμμα 1: Δείκτης Οικονομικής Συγκυρίας (ΚΟΕ) και ρυθμός μεταβολής ΑΕΠ<sup>3</sup>



Η μείωση του ΔΟΣ τον Φεβρουάριο οφείλεται σε υποχώρηση της οικονομικής εμπιστοσύνης των καταναλωτών (Διάγραμμα 2).

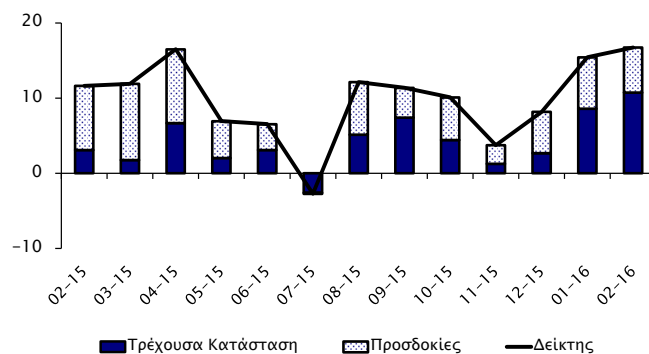
Διάγραμμα 2: Αλλαγή ΔΟΣ και οι συνιστώσες της



Στον τομέα των **υπηρεσιών** το επιχειρηματικό κλίμα βελτιώθηκε λόγω καλυτέρευσης της τρέχουσας κατάστασης (Διάγραμμα 3). Συγκριτικά με τον Ιανουάριο, περισσότερες επιχειρήσεις αξιολόγησαν θετικά την οικονομική τους κατάσταση και τη ζήτησή τους το τελευταίο τρίμηνο. Επιπλέον, τον Φεβρουάριο οριακά λιγότερες επιχειρήσεις απάντησαν ότι έχουν αυξήσει το προσωπικό τους το τελευταίο τρίμηνο. Οι προσδοκίες των επιχειρήσεων για τη ζήτηση και την απασχόληση τους επόμενους τρεις μήνες καταγράφηκαν λιγότερο ευνοϊκές σε σχέση με τον περασμένο μήνα. Συγκριτικά με

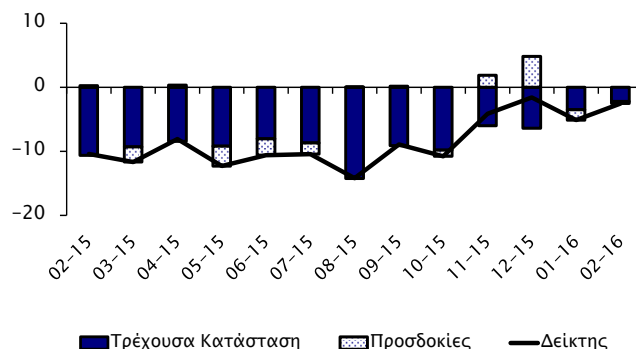
τον Ιανουάριο, περισσότερες επιχειρήσεις δήλωσαν ότι προγραμματίζουν αυξήσεις στις τιμές τους επόμενους τρεις μήνες (Πίνακας 1).

Διάγραμμα 3: Δείκτης Επιχειρηματικού Κλίματος - Υπηρεσίες (συνεισφορά τρέχουσας κατάστασης και προσδοκιών)



Στο **λιανικό εμπόριο** το επιχειρηματικό κλίμα καλυτέρευσε λόγω βελτίωσης της τρέχουσας κατάστασης και των προσδοκιών (Διάγραμμα 4). Σε σύγκριση με τον Ιανουάριο, περισσότερες επιχειρήσεις παρατήρησαν μειώσεις στις πωλήσεις τους το τελευταίο τρίμηνο, όμως περισσότερες δήλωσαν ότι τα τρέχοντα αποθέματα των τελικών προϊόντων τους είναι κάτω από το κανονικό για την εποχή. Τον Φεβρουάριο λιγότερες επιχειρήσεις σε σχέση με τον περασμένο μήνα απάντησαν ότι αναμένουν μείωση της δραστηριότητάς τους το επόμενο τρίμηνο. Παρ' όλα αυτά, περισσότερες επιχειρήσεις συγκριτικά με τον Ιανουάριο απάντησαν ότι οι παραγγελίες σε προμηθευτές κατά τους επόμενους τρεις μήνες αναμένεται να μειωθούν. Οι προσδοκίες των επιχειρήσεων για την απασχόληση το επόμενο τρίμηνο κατέγραψαν επιδείνωση, ενώ παράλληλα, μικρότερος είναι ο αριθμός των επιχειρήσεων που προτίθενται να μειώσουν τις τιμές των προϊόντων τους το επόμενο τρίμηνο (Πίνακας 1).

Διάγραμμα 4: Δείκτης Επιχειρηματικού Κλίματος - Λιανικό Εμπόριο (συνεισφορά τρέχουσας κατάστασης και προσδοκιών)



Στον τομέα των **κατασκευών** το επιχειρηματικό κλίμα παρέμεινε στα ίδια επίπεδα λόγω βελτίωσης της τρέχουσας κατάστασης και ταυτόχρονης επιδείνωσης

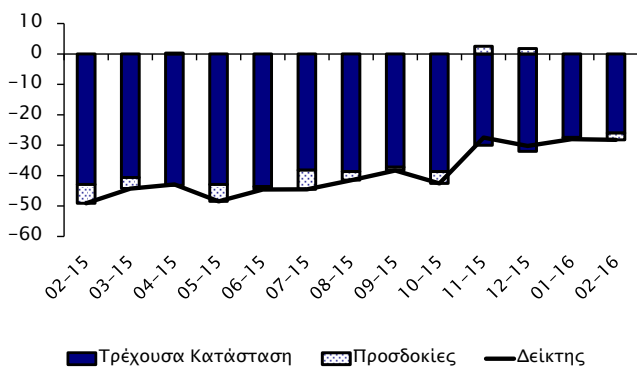
<sup>1</sup> Economic Sentiment Indicator (ESI).

<sup>2</sup> Από τον Φεβρουάριο 2016 οι τιμές του ΔΟΣ (ΚΟΕ) έχουν αναθεωρηθεί λόγω αναπροσαρμογής του μακροχρόνιου μέσου όρου των στοιχείων που χρησιμοποιούνται στην κατασκευή του Δείκτη.

<sup>3</sup> Ο ρυθμός μεταβολής του ΑΕΠ (σταθερές τιμές 2005) υπολογίζεται σε σύγκριση με το αντίστοιχο τρίμηνο του προηγούμενου χρόνου (πηγή: "Α.Ε.Π. ΣΕ ΣΤΑΘΕΡΕΣ ΤΙΜΕΣ (Προκαταρκτική Εκτίμηση), 4ο ΤΡΙΜΗΝΟ 2015", Στατιστική Υπηρεσία 12/02/16).

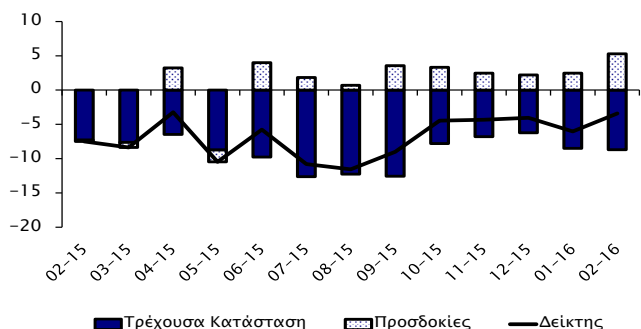
των προσδοκιών (Διάγραμμα 5). Τον Φεβρουάριο οι αξιολογήσεις των επιχειρήσεων για την οικοδομική τους δραστηριότητα αλλά και για τα υπό εξέλιξη έργα τους (current overall order books) καταγράφηκαν λιγότερο απαισιόδοξες απ' ό,τι τον Ιανουάριο. Συγκριτικά με τον περασμένο μήνα οι αξιολογήσεις των επιχειρήσεων για τις προοπτικές απασχόλησης το επόμενο τρίμηνο ήταν αρνητικότερες. Επιπρόσθετα, τον Φεβρουάριο περισσότερες επιχειρήσεις δήλωσαν ότι προγραμματίζουν μειώσεις στις τιμές πώλησης το επόμενο τρίμηνο (Πίνακας 1).

Διάγραμμα 5: Δείκτης Επιχειρηματικού Κλίματος - Κατασκευές (συνεισφορά τρέχουσας κατάστασης και προσδοκιών)



Στη **μεταποίηση** το επιχειρηματικό κλίμα βελτιώθηκε λόγω καλύτερευσης των προσδοκιών (Διάγραμμα 6). Τον Ιανουάριο οι αξιολογήσεις σχετικά με την παραγωγή του τελευταίου τριμήνου βελτιώθηκαν οριακά. Οι απαντήσεις των επιχειρήσεων για τις συνολικές παραγγελίες, αλλά και οι εκτιμήσεις τους για τις παραγγελίες για εξαγωγές σημείωσαν σημαντική επιδείνωση. Αντίθετα, οι εκτιμήσεις των επιχειρήσεων για την παραγωγή και για την απασχόληση τους επόμενους τρεις μήνες κατέγραψαν βελτίωση συγκριτικά με τον Ιανουάριο και ταυτόχρονα περισσότερες επιχειρήσεις απάντησαν ότι τα τρέχοντα αποθέματα τελικών προϊόντων βρίσκονται κάτω από το κανονικό. Τον Φεβρουάριο λιγότερες επιχειρήσεις δήλωσαν ότι οι τιμές πώλησής τους το επόμενο τρίμηνο θα μειωθούν (Πίνακας 1).

Διάγραμμα 6: Δείκτης Επιχειρηματικού Κλίματος - Μεταποίηση (συνεισφορά τρέχουσας κατάστασης και προσδοκιών)



Το κλίμα ανάμεσα στους **καταναλωτές** τον Φεβρουάριο επιδεινώθηκε συγκριτικά με τον Ιανουάριο (Διάγραμμα 7). Οι αξιολογήσεις των καταναλωτών για την οικονομική κατάσταση της Κύπρου και των νοικοκυριών τους κατά τους τελευταίους 12 μήνες ήταν περισσότερο αρνητικές συγκριτικά με τον Ιανουάριο. Ταυτόχρονα, οι εκτιμήσεις για την οικονομική κατάσταση της Κύπρου αλλά και των νοικοκυριών τους επόμενους 12 μήνες καταγράφηκαν, επίσης, πιο απαισιόδοξες σε σχέση με τον περασμένο μήνα. Επιπλέον, τον Φεβρουάριο μεγαλύτερο ποσοστό ερωτηθέντων αναμένει αύξηση στον αριθμό των ανέργων τους επόμενους 12 μήνες. Ωστόσο, μείωση φαίνεται να καταγράφει το ποσοστό των καταναλωτών που περιγράφουν δυσμενώς την τρέχουσα οικονομική κατάσταση του νοικοκυριού τους. Όπως και τους προηγούμενους μήνες, έτσι και τον Φεβρουάριο η πλειοψηφία των καταναλωτών εκτιμά σταθερότητα ή πτώση τιμών κατά τους επόμενους 12 μήνες. Τον Φεβρουάριο περισσότεροι καταναλωτές σε σχέση με τον Ιανουάριο εμφανίζονται επιφυλακτικοί ως προς τις δαπάνες για μεγάλες αγορές καθώς και την πιθανότητα αποταμίευσης κατά τους επόμενους 12 μήνες (Πίνακας 1).

Διάγραμμα 7: Δείκτης Προσδοκιών - Καταναλωτές (συνεισφορά οικονομικής κατάστασης και άλλων παραγόντων)



Συμπερασματικά, τον Φεβρουάριο 2016 ο ΔΟΣ για την Κύπρο παρουσίασε μικρή πτώση σε σχέση με τον Ιανουάριο 2016. Η μείωση αυτή οφείλεται αποκλειστικά σε επιδείνωση του κλίματος μεταξύ των καταναλωτών. Η αποδυνάμωση της εμπιστοσύνης των καταναλωτών προέρχεται κυρίως από πιο απαισιόδοξες απαντήσεις για την οικονομική κατάσταση των νοικοκυριών τους καθώς και τη γενική οικονομική κατάσταση στην Κύπρο κατά τους επόμενους 12 μήνες, συμπεριλαμβανομένων και των συνθηκών στην αγορά εργασίας. Το επιχειρηματικό κλίμα στις υπηρεσίες, στο λιανικό εμπόριο και στη μεταποίηση κατέγραψε βελτίωση συγκριτικά με τον περασμένο μήνα, ενώ το κλίμα στις κατασκευές παρέμεινε σταθερό στα επίπεδα του Ιανουαρίου.

**Πίνακας 1: Διαφορά μεταξύ ποσοστού θετικών και ποσοστού αρνητικών απαντήσεων<sup>1</sup>**

Μήνας	2015											2016	
	2	3	4	5	6	7	8	9	10	11	12	1	2
<b>ΔΕΙΚΤΗΣ ΟΙΚΟΝΟΜΙΚΗΣ ΣΥΓΚΥΡΙΑΣ (ΚΟΕ)</b>	103.5	103.3	107.3	103.6	103.6	99.7	106.2	106.3	106.9	105.5	106.9	109.1	108.6
<b>ΥΠΗΡΕΣΙΕΣ</b>													
Επιχειρηματικό Κλίμα - Δείκτης <sup>2</sup>	12	12	17	7	7	-3	12	11	10	4	8	15	17
Οικονομική κατάσταση επιχείρησης τους τελευταίους 3 μήνες <sup>3</sup>	6	1	9	2	8	-1	9	10	7	1	5	13	17
Ζήτηση τους τελευταίους 3 μήνες <sup>3</sup>	3	5	11	4	2	-7	7	12	7	3	3	13	16
Αναμενόμενη ζήτηση τους επόμενους 3 μήνες <sup>3</sup>	26	30	30	15	10	0	21	12	17	7	17	21	18
Απασχόληση τους τελευταίους 3 μήνες	3	3	1	1	6	4	11	8	-2	-3	1	5	4
Αναμενόμενη απασχόληση τους επόμενους 3 μήνες	8	4	8	1	4	2	6	-5	4	1	1	9	3
Αναμενόμενες τιμές πώλησης τους επόμενους 3 μήνες	-14	-21	-11	-6	-9	-12	-9	-10	-9	2	-7	-5	1
<b>ΛΙΑΝΙΚΟ ΕΜΠΟΡΙΟ</b>													
Επιχειρηματικό Κλίμα - Δείκτης <sup>2</sup>	-10	-12	-8	-12	-11	-10	-14	-9	-11	-4	-2	-5	-3
Πωλήσεις τους τελευταίους 3 μήνες <sup>3</sup>	-33	-29	-26	-27	-24	-25	-34	-29	-32	-19	-20	-15	-17
Τρέχοντα αποθέματα <sup>3</sup>	-1	-1	-1	0	0	1	9	-1	-3	-1	-1	-4	-10
Αναμενόμενες πωλήσεις τους επόμενους 3 μήνες <sup>3</sup>	1	-7	1	-9	-8	-5	0	1	-3	6	14	-5	-1
Αναμενόμενες παραγγελίες σε προμηθευτές τους επόμενους 3 μήνες	-20	-19	-16	-23	-23	-16	-20	-12	-15	-11	-4	-13	-20
Αναμενόμενη απασχόληση τους επόμενους 3 μήνες	-3	1	0	1	-2	-1	-1	-1	-3	-1	-1	0	-2
Αναμενόμενες τιμές πώλησης τους επόμενους 3 μήνες	-2	-3	9	10	10	1	-3	0	0	2	-6	-11	-3
<b>ΚΑΤΑΣΚΕΥΕΣ</b>													
Επιχειρηματικό Κλίμα - Δείκτης <sup>2</sup>	-49	-44	-43	-48	-45	-45	-42	-38	-43	-28	-30	-28	-28
Οικονομική δραστηριότητα τους τελευταίους 3 μήνες	-25	-28	-23	-32	-20	-25	-33	-28	-3	-8	3	-13	1
Υπό εξέλιξη έργα (current overall order books) <sup>3</sup>	-86	-81	-86	-86	-87	-76	-77	-75	-77	-60	-64	-55	-52
Αναμενόμενη απασχόληση τους επόμενους 3 μήνες <sup>3</sup>	-12	-7	1	-11	-2	-13	-6	-2	-8	5	4	-1	-5
Αναμενόμενες τιμές πώλησης τους επόμενους 3 μήνες	-14	-27	-14	-25	-20	-31	-27	-33	-19	-17	-9	-1	-16
<b>ΜΕΤΑΠΟΙΗΣΗ</b>													
Επιχειρηματικό Κλίμα - Δείκτης <sup>2</sup>	-8	-8	-3	-10	-6	-11	-12	-9	-4	-4	-4	-6	-3
Παραγωγή τους τελευταίους 3 μήνες	-8	-14	-5	-8	-24	-19	-14	6	11	1	-8	-8	-7
Τρέχουσες συνολικές παραγγελίες <sup>3</sup>	-44	-49	-44	-49	-46	-55	-56	-46	-40	-39	-33	-39	-48
Τρέχουσες παραγγελίες για εξαγωγές	-27	-32	-19	-28	-31	-11	-30	-36	-19	-27	-31	-30	-47
Τρέχοντα αποθέματα τελικών προϊόντων <sup>3</sup>	-22	-26	-24	-22	-17	-17	-19	-8	-17	-19	-15	-13	-22
Αναμενόμενη παραγωγή τους επόμενους 3 μήνες <sup>3</sup>	-1	-2	10	-5	12	6	2	11	10	7	7	7	16
Αναμενόμενη απασχόληση τους επόμενους 3 μήνες <sup>4</sup>	-4	-1	-1	-1	3	0	0	-1	-2	0	3	1	4
Αναμενόμενες τιμές πώλησης τους επόμενους 3 μήνες	0	-2	6	-3	5	5	2	-3	2	-2	-4	-6	-3
<b>ΚΑΤΑΝΑΛΩΤΕΣ</b>													
Δείκτης <sup>2</sup>	-30	-32	-22	-18	-19	-21	-14	-13	-9	-8	-10	-10	-16
Οικονομική κατάσταση νοικοκυριού τους τελευταίους 12 μήνες	-34	-31	-31	-27	-28	-30	-26	-23	-24	-22	-23	-18	-20
Αναμενόμενη οικονομική κατάσταση νοικοκυριού τους επόμενους 12 μήνες <sup>3</sup>	-14	-19	-8	-7	-10	-8	-3	0	3	1	-3	-3	-9
Οικονομική κατάσταση στην Κύπρο τους τελευταίους 12 μήνες	-40	-41	-35	-30	-26	-22	-20	-12	-9	-11	-15	-8	-14
Αναμενόμενη οικονομική κατάσταση στην Κύπρο τους επόμενους 12 μήνες <sup>3</sup>	-23	-26	-8	-2	-5	-2	8	10	12	12	12	10	-3
Τιμές καταναλωτικών αγαθών τους τελευταίους 12 μήνες	-38	-14	-12	-2	-7	-9	-11	-15	-18	-23	-14	-26	-28
Αναμενόμενες τιμές καταναλωτικών αγαθών τους επόμενους 12 μήνες	-37	-26	-18	-6	-13	-12	-18	-22	-18	-20	-20	-28	-28
Αναμενόμενη ανεργία στην Κύπρο τους επόμενους 12 μήνες <sup>3,4</sup>	24	24	22	13	11	19	13	11	6	-3	3	-1	3
Καταλληλότητα τρέχουσας χρονικής στιγμής για μεγάλες αγορές	-38	-42	-39	-43	-38	-43	-35	-38	-41	-31	-36	-31	-30
Δαπάνες για μεγάλες αγορές τους επόμενους 12 μήνες	-51	-45	-45	-41	-40	-47	-43	-39	-41	-37	-40	-35	-44
Καταλληλότητα τρέχουσας χρονικής στιγμής για αποταμίευση	-29	-32	-24	-25	-30	-23	-19	-25	-22	-24	-25	-21	-25
Πιθανότητα αποταμίευσης τους επόμενους 12 μήνες <sup>3</sup>	-58	-59	-50	-52	-52	-56	-48	-51	-46	-50	-47	-48	-51
Δήλωση-περιγραφή για την τρέχουσα κατάσταση του νοικοκυριού	1	-1	3	3	1	0	4	1	1	2	2	3	6

Σημειώσεις:

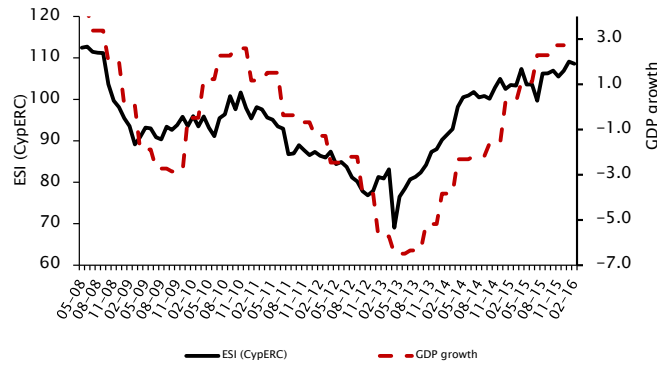
<sup>1</sup> Οι θετικές απαντήσεις αναφέρονται σε αύξηση/βελτίωση/καταλληλότητα/πάνω από το κανονικό/μεγάλη πιθανότητα και οι αρνητικές στα αντίθετα. Τα στοιχεία είναι διορθωμένα από εποχιακές διακυμάνσεις (seasonally adjusted).

<sup>2</sup> Η κατασκευή του δείκτη περιγράφεται στο [http://ec.europa.eu/economy\\_finance/db\\_indicators/surveys/documents/userguide\\_en.pdf](http://ec.europa.eu/economy_finance/db_indicators/surveys/documents/userguide_en.pdf)
<sup>3</sup> Οι απαντήσεις στη συγκεκριμένη ερώτηση περιλαμβάνονται στην κατασκευή του δείκτη για την κάθε έρευνα.

<sup>4</sup> Ακολουθώντας εισήγηση της Ευρωπαϊκής Επιτροπής, οι απαντήσεις στη συγκεκριμένη ερώτηση δεν διορθώνονται για εποχιακές διακυμάνσεις (non-seasonally adjusted).

February 2016

Figure 1: Economic Sentiment Indicator (ESI CypERC) and GDP growth



Note: The weights used in the calculation of the Economic Sentiment Indicator constructed by the Economics Research Centre (ESI CypERC) reflect the contribution of each sector to the GDP of Cyprus.

Figure 2: Decomposition of the change in ESI (CypERC)

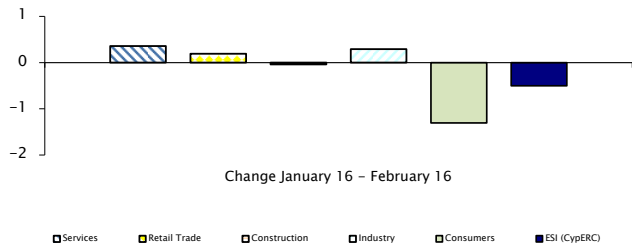


Figure 5: Construction Confidence Indicator (contribution of recent trends and expectations)

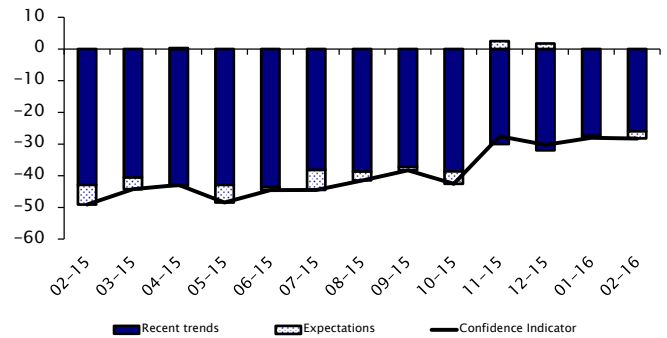


Figure 3: Services Confidence Indicator (contribution of recent trends and expectations)

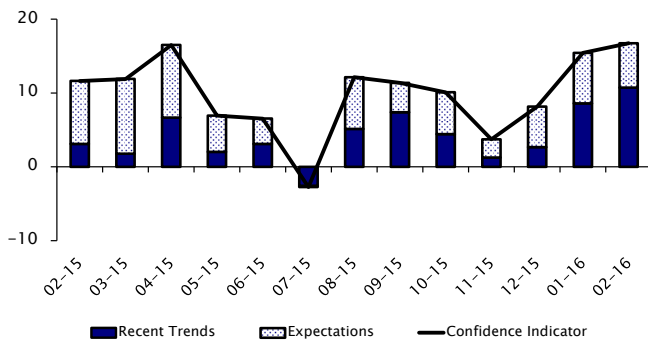


Figure 6: Industrial Confidence Indicator (contribution of recent trends and expectations)

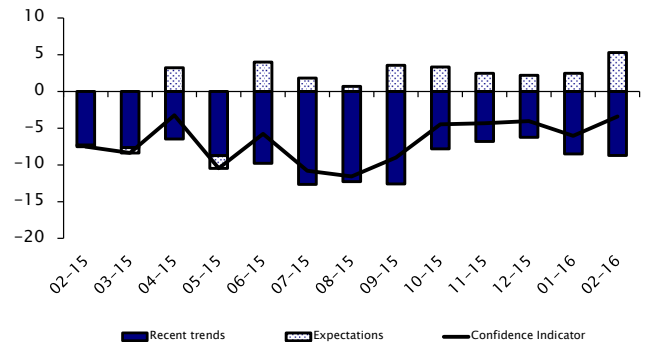


Figure 4: Retail Trade Confidence Indicator (contribution of recent trends and expectations)

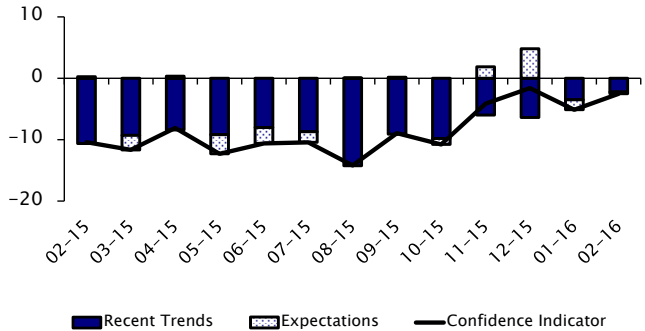
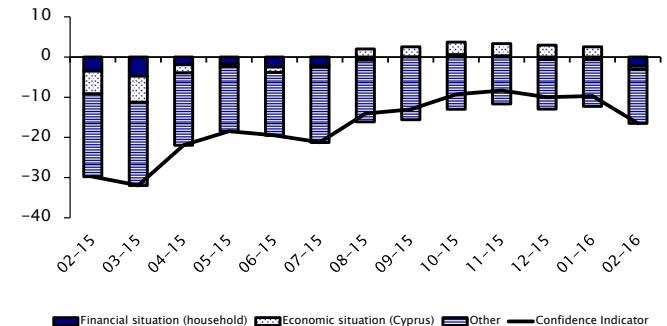


Figure 7: Consumer Confidence Indicator (contribution of financial/economic situation expectations and other factors)



Note: Other factors include unemployment expectations and savings intentions.

Table 1: Difference between the percentage of positive and negative responses (balance)<sup>1</sup> and ESI (CypERC)

Month	2015											2016	
	2	3	4	5	6	7	8	9	10	11	12	1	2
<b>ECONOMIC SENTIMENT INDICATOR (ESI CypERC)<sup>2</sup></b>	103.5	103.3	107.3	103.6	103.6	99.7	106.2	106.3	106.9	105.5	106.9	109.1	108.6
<b>SERVICES</b>													
Services Confidence Indicator <sup>3</sup>	12	12	17	7	7	-3	12	11	10	4	8	15	17
Business situation, past 3 months <sup>4</sup>	6	1	9	2	8	-1	9	10	7	1	5	13	17
Turnover (demand), past 3 months <sup>4</sup>	3	5	11	4	2	-7	7	12	7	3	3	13	16
Expected turnover (demand), next 3 months <sup>4</sup>	26	30	30	15	10	0	21	12	17	7	17	21	18
Employment, past 3 months	3	3	1	1	6	4	11	8	-2	-3	1	5	4
Expected employment, next 3 months	8	4	8	1	4	2	6	-5	4	1	1	9	3
Expected selling prices, next 3 months	-14	-21	-11	-6	-9	-12	-9	-10	-9	2	-7	-5	1
<b>RETAIL TRADE</b>													
Retail Trade Confidence Indicator <sup>3</sup>	-10	-12	-8	-12	-11	-10	-14	-9	-11	-4	-2	-5	-3
Business activity (sales), past 3 months <sup>4</sup>	-33	-29	-26	-27	-24	-25	-34	-29	-32	-19	-20	-15	-17
Stock of goods <sup>4</sup>	-1	-1	-1	0	0	1	9	-1	-3	-1	-1	-4	-10
Expected business activity (sales), next 3 months <sup>4</sup>	1	-7	1	-9	-8	-5	0	1	-3	6	14	-5	-1
Orders placed with suppliers, next 3 months	-20	-19	-16	-23	-23	-16	-20	-12	-15	-11	-4	-13	-20
Expected employment, next 3 months	-3	1	0	1	-2	-1	-1	-1	-3	-1	-1	0	-2
Expected selling prices, next 3 months	-2	-3	9	10	10	1	-3	0	0	2	-6	-11	-3
<b>CONSTRUCTION</b>													
Construction Confidence Indicator <sup>3</sup>	-49	-44	-43	-48	-45	-45	-42	-38	-43	-28	-30	-28	-28
Building activity, past 3 months	-25	-28	-23	-32	-20	-25	-33	-28	-3	-8	3	-13	1
Current overall order books <sup>4</sup>	-86	-81	-86	-86	-87	-76	-77	-75	-77	-60	-64	-55	-52
Expected employment, next 3 months <sup>4</sup>	-12	-7	1	-11	-2	-13	-6	-2	-8	5	4	-1	-5
Expected selling prices, next 3 months	-14	-27	-14	-25	-20	-31	-27	-33	-19	-17	-9	-1	-16
<b>INDUSTRY</b>													
Industrial Confidence Indicator <sup>3</sup>	-8	-8	-3	-10	-6	-11	-12	-9	-4	-4	-4	-6	-3
Production, past 3 months	-8	-14	-5	-8	-24	-19	-14	6	11	1	-8	-8	-7
Current overall order books <sup>4</sup>	-44	-49	-44	-49	-46	-55	-56	-46	-40	-39	-33	-39	-48
Current export order books	-27	-32	-19	-28	-31	-11	-30	-36	-19	-27	-31	-30	-47
Stock of finished products <sup>4</sup>	-22	-26	-24	-22	-17	-17	-19	-8	-17	-19	-15	-13	-22
Expected production, next 3 months <sup>4</sup>	-1	-2	10	-5	12	6	2	11	10	7	7	7	16
Expected employment, next 3 months <sup>5</sup>	-4	-1	-1	-1	3	0	0	-1	-2	0	3	1	4
Expected selling prices, next 3 months	0	-2	6	-3	5	5	2	-3	2	-2	-4	-6	-3
<b>CONSUMERS</b>													
Consumer Confidence Indicator <sup>3</sup>	-30	-32	-22	-18	-19	-21	-14	-13	-9	-8	-10	-10	-16
Financial situation of household, past 12 months	-34	-31	-31	-27	-28	-30	-26	-23	-24	-22	-23	-18	-20
Expected financial situation of household, next 12 months <sup>4</sup>	-14	-19	-8	-7	-10	-8	-3	0	3	1	-3	-3	-9
General economic situation in Cyprus, past 12 months	-40	-41	-35	-30	-26	-22	-20	-12	-9	-11	-15	-8	-14
Expected general economic situation in Cyprus, next 12 months <sup>4</sup>	-23	-26	-8	-2	-5	-2	8	10	12	12	12	10	-3
Consumer prices, past 12 months	-38	-14	-12	-2	-7	-9	-11	-15	-18	-23	-14	-26	-28
Expected consumer prices, next 12 months	-37	-26	-18	-6	-13	-12	-18	-22	-18	-20	-20	-28	-28
Expected unemployment in Cyprus, next 12 months <sup>4,5</sup>	24	24	22	13	11	19	13	11	6	-3	3	-1	3
Major purchases at present	-38	-42	-39	-43	-38	-43	-35	-38	-41	-31	-36	-31	-30
Major purchases intentions, next 12 months	-51	-45	-45	-41	-40	-47	-43	-39	-41	-37	-40	-35	-44
Savings at present	-29	-32	-24	-25	-30	-23	-19	-25	-22	-24	-25	-21	-25
Savings intentions, next 12 months <sup>4</sup>	-58	-59	-50	-52	-52	-56	-48	-51	-46	-50	-47	-48	-51
Statement on the current financial condition of household	1	-1	3	3	1	0	4	1	1	2	2	3	6

Notes:

- <sup>1</sup> Positive responses refer to increase/improvement/ above normal/very or fairly likely, while the opposite holds for negative responses. Data are seasonally adjusted.
- <sup>2</sup> Revised data as of February 2016. The weights used in the calculation of the Economic Sentiment Indicator reflect the contribution of each sector to the GDP of Cyprus.
- <sup>3</sup> The calculation of the confidence (composite) indicator is described in [http://ec.europa.eu/economy\\_finance/indicators/business\\_consumer\\_surveys/userguide\\_en.pdf](http://ec.europa.eu/economy_finance/indicators/business_consumer_surveys/userguide_en.pdf).
- <sup>4</sup> The responses to this question are used in the calculation of the confidence (composite) indicator for each survey.
- <sup>5</sup> Following a suggestion by the European Commission, the responses to this question are not adjusted for seasonality.

Since May 2008 the Economics Research Centre, in collaboration with RAI Consultants Ltd, have been conducting the Business and Consumer Surveys in Cyprus, as part of the Joint Harmonised European Union Programme of Business and Consumer Surveys. The programme is co-financed by the European Commission.