



Έρευνες Οικονομικής Συγκυρίας

ΠΑΝΕΠΙΣΤΗΜΙΟ ΚΥΠΡΟΥ

Απρίλιος 2016

ΚΕΝΤΡΟ ΟΙΚΟΝΟΜΙΚΩΝ ΕΡΕΥΝΩΝ

Οι Έρευνες Οικονομικής Συγκυρίας στοχεύουν στην αποτύπωση των αντιλήψεων των επιχειρηματιών και καταναλωτών για την τρέχουσα οικονομική κατάσταση και των προσδοκιών τους για διάφορα οικονομικά μεγέθη. Τα στοιχεία συλλέγονται μηνιαία, βάσει εναρμονισμένων ερωτηματολογίων σε όλες τις χώρες της Ευρωπαϊκής Ένωσης (ΕΕ) και καλύπτουν τους τομείς των υπηρεσιών, του λιανικού εμπορίου, της οικοδομικής βιομηχανίας, της μεταποίησης καθώς και τα νοικοκυριά-καταναλωτές. Η χρησιμότητα αυτών των στοιχείων έγκειται στις προπορευόμενες πληροφορίες που περιέχουν για την εξέλιξη διαφόρων μακροοικονομικών μεγεθών, συνεπώς μπορούν να χρησιμοποιηθούν στην κατασκευή βραχυπρόθεσμων προβλέψεων για το ρυθμό μεταβολής του ΑΕΠ και άλλων οικονομικών μεταβλητών. Τα στοιχεία παρουσιάζουν τη διαφορά του ποσοστού των ερωτηθέντων που απάντησαν θετικά από το ποσοστό αυτών που εκφράστηκαν αρνητικά. Οι έρευνες περιέχουν ερωτήσεις που αφορούν την τρέχουσα οικονομική κατάσταση των επιχειρήσεων και νοικοκυριών (Τρέχουσα Κατάσταση) ή τις προσδοκίες τους για το προσεχές μέλλον (Προσδοκίες). Για κάθε τομέα υπολογίζεται ένας δείκτης που αντανακλά τη γενική αντίληψη στο συγκεκριμένο τομέα (τρέχουσα κατάσταση και προσδοκίες). Για παρουσίαση της ευρύτερης οικονομικής κατάστασης στην Κύπρο δημοσιεύεται ο Δείκτης Οικονομικής Συγκυρίας (ΔΟΣ-ΚΟΕ) ο οποίος αποτελείται από σταθμισμένες απαντήσεις που αφορούν την τρέχουσα κατάσταση και τις προσδοκίες από όλους τους τομείς και καταναλωτές. Η στάθμιση του εν λόγω δείκτη λαμβάνει υπόψη τη συνεισφορά του κάθε τομέα στο ΑΕΠ της Κύπρου. Οι έρευνες διενεργούνται ανάμεσα σε ανώτερα στελέχη εταιρειών σε δείγμα το οποίο δίνει μεγαλύτερη βαρύτητα σε μεγαλύτερες επιχειρηματικές μονάδες. Για τα νοικοκυριά-καταναλωτές το δείγμα είναι τυχαίο και η έρευνα γίνεται τηλεφωνικά. Οι έρευνες διεξάγονται μεταξύ της πρώτης και της τρίτης εβδομάδας του κάθε μήνα.

ΠΕΡΙΛΗΨΗ

Τον Απρίλιο 2016 το οικονομικό κλίμα παρουσίασε βελτίωση με τον Δείκτη Οικονομικής Συγκυρίας (ΔΟΣ) να αυξάνεται κατά 2,1 μονάδες σε σύγκριση με τον Μάρτιο 2016. Η αύξηση αυτή οφείλεται σε βελτίωση του οικονομικού κλίματος σε όλους τους τομείς εκτός των υπηρεσιών, με μεγαλύτερη τη συνεισφορά της ενδυνάμωσης της καταναλωτικής εμπιστοσύνης.

Η καλύτερευση του κλίματος ανάμεσα στους καταναλωτές προέρχεται από πιο αισιόδοξες εκτιμήσεις για τη μελλοντική οικονομική κατάσταση των νοικοκυριών τους και της Κύπρου γενικότερα, συμπεριλαμβανομένων και των συνθηκών στην αγορά εργασίας, καθώς και από λιγότερο αρνητική στάση προς την αποταμίευση τους επόμενους 12 μήνες.

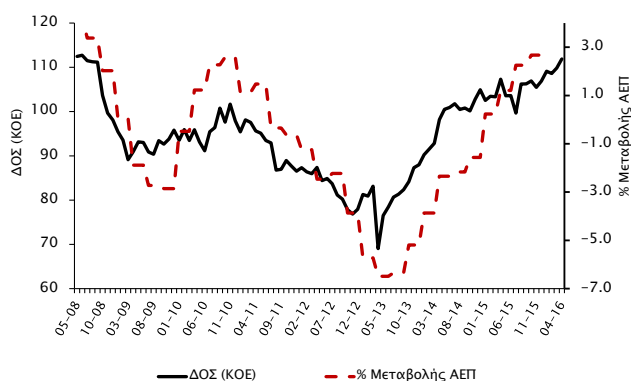
Στο λιανικό εμπόριο η άνοδος του κλίματος οφείλεται σε λιγότερο αρνητικές αξιολογήσεις για τις πωλήσεις το τελευταίο τρίμηνο και θετικότερες εκτιμήσεις για τον κύκλο εργασιών το επόμενο τρίμηνο. Στις κατασκευές οι προσδοκίες για ενίσχυση της απασχόλησης τους επόμενους μήνες οδήγησαν σε μικρή βελτίωση του κλίματος, αν και παραμένει αρκετά δυσμενές συγκριτικά με τους άλλους τομείς. Στη μεταποίηση η καλύτερευση του κλίματος σχετίζεται κυρίως με λιγότερο απαισιόδοξες αξιολογήσεις για τις τρέχουσες παραγγελίες προς τις επιχειρήσεις και με προσδοκίες για αυξημένη παραγωγή το επόμενο τρίμηνο.

Το κλίμα στις υπηρεσίες υποχώρησε οριακά λόγω μικρής χειροτέρευσης στις αξιολογήσεις για την τρέχουσα κατάσταση, ενώ οι εκτιμήσεις για την αναμενόμενη ζήτηση ήταν θετικότερες. Η εμπιστοσύνη στις υπηρεσίες εξακολουθεί να βρίσκεται σε πολύ ψηλότερα επίπεδα συγκριτικά με τους υπόλοιπους τομείς.



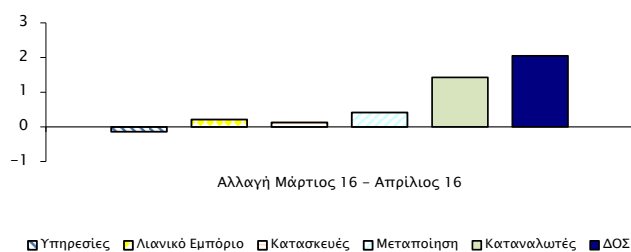
Τον Απρίλιο 2016 ο Δείκτης Οικονομικής Συγκυρίας (ΔΟΣ)¹ για την Κύπρο αυξήθηκε κατά 2,1 μονάδες σε σύγκριση με τον Μάρτιο 2016.² Τους τελευταίους μήνες, ο ΔΟΣ καταγράφει τιμές πέραν του μακροχρόνιου μέσου όρου του (100 μονάδες), φανερώνοντας ισχυροποίηση της οικονομικής εμπιστοσύνης και προδιαγράφοντας περαιτέρω βελτίωση των συνθηκών στην οικονομία.³

Διάγραμμα 1: Δείκτης Οικονομικής Συγκυρίας (ΚΟΕ) και ρυθμός μεταβολής ΑΕΠ



Η αύξηση του ΔΟΣ τον Απρίλιο οφείλεται σε καλύτερευση του οικονομικού κλίματος σε όλους τους τομείς, με εξαίρεση τις υπηρεσίες όπου σημειώθηκε οριακή υποχώρηση (Διάγραμμα 2).

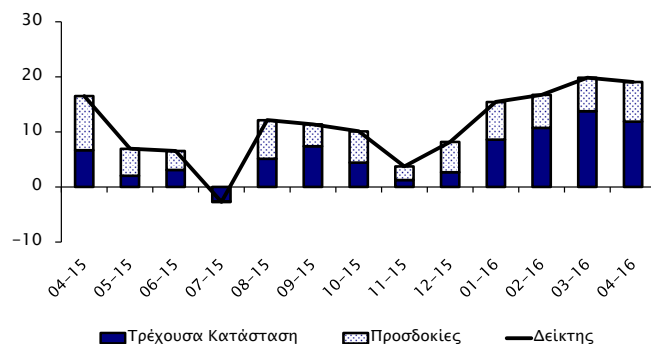
Διάγραμμα 2: Αλλαγή ΔΟΣ και οι συνιστώσες της



Στον τομέα των **υπηρεσιών** το επιχειρηματικό κλίμα χειροτέρευσε οριακά λόγω επιδείνωσης της τρέχουσας κατάστασης (Διάγραμμα 3). Συγκριτικά με τον περασμένο μήνα, λιγότερες επιχειρήσεις αξιολόγησαν θετικά την οικονομική κατάσταση και τη ζήτηση της επιχείρησής τους το τελευταίο τρίμηνο. Αντίθετα, οι προσδοκίες τους για τον κύκλο εργασιών το επόμενο τρίμηνο κατέγραψαν βελτίωση σε σχέση με τον Μάρτιο. Τον Απρίλιο λιγότερες επιχειρήσεις απάντησαν ότι η απασχόλησή τους το

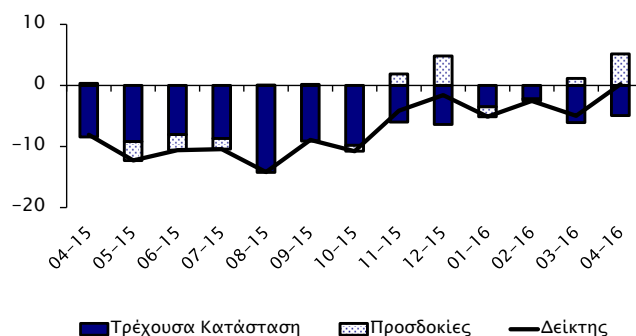
τελευταίο τρίμηνο έχει αυξηθεί. Επιπλέον, ελαφρώς λιγότερες επιχειρήσεις σε σύγκριση με τον περασμένο δήλωσαν ότι σχεδιάζουν αύξηση στον αριθμό των εργαζομένων το επόμενο τρίμηνο. Συγκριτικά με τον Μάρτιο, περισσότερες επιχειρήσεις προγραμματίζουν αυξήσεις στις τιμές πώλησης των προσφερόμενων υπηρεσιών τους (Πίνακας 1).

Διάγραμμα 3: Δείκτης Επιχειρηματικού Κλίματος - Υπηρεσίες (συνεισφορά τρέχουσας κατάστασης και προσδοκιών)



Στο **λιανικό εμπόριο** το επιχειρηματικό κλίμα βελτιώθηκε λόγω καλύτερευσης της τρέχουσας κατάστασης και των προσδοκιών (Διάγραμμα 4). Σε σύγκριση με τον Μάρτιο, λιγότερες επιχειρήσεις παρατήρησαν μείωση στις πωλήσεις τους τελευταίους τρεις μήνες. Τον Απρίλιο οι επιχειρήσεις συνεχίζουν να αξιολογούν τα τρέχοντα αποθέματά τους ως μειωμένα, όμως, οι απαντήσεις τους για τις αναμενόμενες πωλήσεις και τις αναμενόμενες παραγγελίες σε προμηθευτές τους επόμενους τρεις μήνες παρουσίασαν σημαντική βελτίωση. Οι προσδοκίες των επιχειρήσεων για την απασχόληση του επόμενου τριμήνου καταγράφηκαν ευνοϊκότερες σε σχέση με τον περασμένο μήνα. Περισσότερες επιχειρήσεις από ό,τι τον Μάρτιο δήλωσαν ότι σχεδιάζουν αυξήσεις στις τιμές πώλησης τους επόμενους τρεις μήνες (Πίνακας 1).

Διάγραμμα 4: Δείκτης Επιχειρηματικού Κλίματος - Λιανικό Εμπόριο (συνεισφορά τρέχουσας κατάστασης και προσδοκιών)



Στον τομέα των **κατασκευών** το επιχειρηματικό κλίμα παρουσίασε βελτίωση λόγω καλύτερευσης της τρέχουσας κατάστασης και των προσδοκιών (Διάγραμμα 5). Σε σχέση με τον Μάρτιο, οι αξιολογήσεις

¹ Economic Sentiment Indicator (ESI).

² Από το Φεβρουάριο 2016 τα στοιχεία για το ΔΟΣ (ΚΟΕ) έχουν αναθεωρηθεί λόγω αναπροσαρμογής του μακροχρόνιου μέσου όρου που χρησιμοποιείται για την κατασκευή του Δείκτη.

³ Ο ρυθμός μεταβολής του ΑΕΠ (σταθερές τιμές 2005) υπολογίζεται σε σύγκριση με το αντίστοιχο τρίμηνο του προηγούμενου χρόνου (πηγή: "Α.Ε.Π. ΣΕ ΣΤΑΘΕΡΕΣ ΤΙΜΕΣ, 4ο ΤΡΙΜΗΝΟ 2015", Στατιστική Υπηρεσία 10/03/16).

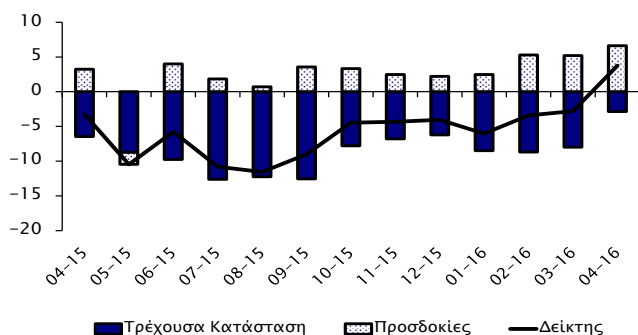
για τη δραστηριότητα των επιχειρήσεων το τελευταίο τρίμηνο κατέγραψαν επιδείνωση. Όμως, τον Απρίλιο οι απαντήσεις για τα υπό εξέλιξη έργα (current overall order books) ήταν λιγότερο αρνητικές, ενώ οι προσδοκίες για την απασχόληση καταγράφηκαν ευνοϊκότερες σε σύγκριση με τον περασμένο μήνα. Συγκριτικά με τον Μάρτιο, λιγότερες επιχειρήσεις δήλωσαν ότι σχεδιάζουν μειώσεις στις τιμές το επόμενο τρίμηνο (Πίνακας 1).

Διάγραμμα 5: Δείκτης Επιχειρηματικού Κλίματος - Κατασκευές (συνεισφορά τρέχουσας κατάστασης και προσδοκιών)



Στη **μεταποίηση** το επιχειρηματικό κλίμα βελτιώθηκε λόγω καλύτερευσης της τρέχουσας κατάστασης και των προσδοκιών (Διάγραμμα 6). Τον Απρίλιο, οι αξιολογήσεις των επιχειρήσεων για την παραγωγή τους τελευταίους τρεις μήνες επιδεινώθηκαν οριακά αν και παραμένουν σε θετικά επίπεδα. Οι αξιολογήσεις για τις τρέχουσες συνολικές παραγγελίες και τις τρέχουσες παραγγελίες για εξαγωγές καταγράφηκαν πιο αισιόδοξες. Τον Απρίλιο περισσότερες επιχειρήσεις δήλωσαν ότι τα τρέχοντα αποθέματά τους είναι κάτω από το κανονικό για την εποχή. Συγκριτικά με τον Μάρτιο, οι εκτιμήσεις των επιχειρήσεων για την παραγωγή και την απασχόληση το επόμενο τρίμηνο κατέγραψαν βελτίωση. Τον Απρίλιο περισσότερες επιχειρήσεις δήλωσαν ότι σκοπεύουν να αυξήσουν τις τιμές τους το επόμενο τρίμηνο (Πίνακας 1).

Διάγραμμα 6: Δείκτης Επιχειρηματικού Κλίματος - Μεταποίηση (συνεισφορά τρέχουσας κατάστασης και προσδοκιών)



Το κλίμα ανάμεσα στους **καταναλωτές** τον Απρίλιο κατέγραψε σημαντική βελτίωση συγκριτικά με τον Μάρτιο.

Οι εκτιμήσεις των καταναλωτών για την οικονομική κατάσταση των νοικοκυριών τους κατά τους επόμενους 12 μήνες κατέγραψαν βελτίωση, αν και οι αξιολογήσεις για την οικονομική τους κατάσταση τους τελευταίους 12 μήνες ήταν οριακά πιο απαισιόδοξες τον Απρίλιο. Οι απαντήσεις των καταναλωτών για τη γενικότερη οικονομική κατάσταση στην Κύπρο τους τελευταίους και τους επόμενους 12 μήνες καλυτέρευαν αισθητά τον Απρίλιο. Συγκριτικά με τον Μάρτιο οι καταναλωτές εμφανίζονται περισσότερο αισιόδοξοι για τις συνθήκες στην αγορά εργασίας τους επόμενους 12 μήνες, αφού σημειώθηκε αύξηση (μείωση) στο ποσοστό που αναμένει μείωση (αύξηση) στον αριθμό των ανέργων. (Διάγραμμα 7, Πίνακας 1).

Διάγραμμα 7: Δείκτης Προσδοκιών - Καταναλωτές (συνεισφορά οικονομικής κατάστασης και άλλων παραγόντων)



Τον Απρίλιο οι απαντήσεις για τις τάσεις στις τιμές των καταναλωτικών αγαθών τους τελευταίους και τους επόμενους μήνες 12 ήταν λιγότερο αρνητικές συγκριτικά με τον Μάρτιο. Η πλειοψηφία όμως των καταναλωτών συνεχίζει να παρατηρεί αλλά και να διαβλέπει σταθερές ή μειωμένες τιμές. Τον Απρίλιο λιγότεροι καταναλωτές τοποθετούνται αρνητικά σε σχέση με μεγάλες αγορές, και παράλληλα λιγότεροι από ό,τι τον Μάρτιο δηλώνουν ότι θα ξοδέψουν μικρότερα ποσά για τέτοιες αγορές τους επόμενους 12 μήνες. Λιγότερο αρνητικά αξιολογείται τον Μάρτιο και η καταλληλότητα της τρέχουσας περιόδου για αποταμίευση καθώς και η πρόθεση των καταναλωτών για αποταμίευση τους επόμενους 12 μήνες.

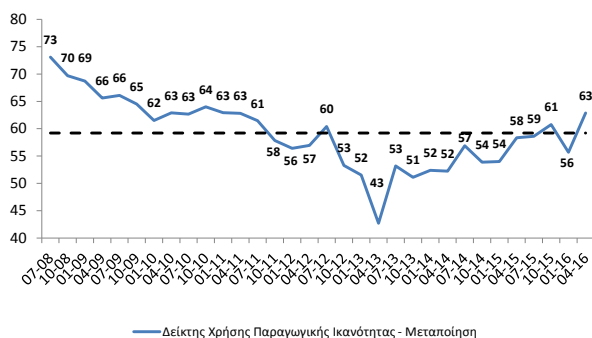
Συμπερασματικά, ο ΔΟΣ για την Κύπρο τον Απρίλιο 2016 αυξήθηκε κατά 2,1 μονάδες σε σχέση με τον Μάρτιο 2016. Η αύξηση οφείλεται σε βελτίωση του οικονομικού κλίματος σε όλους τους τομείς εκτός των υπηρεσιών, με μεγαλύτερη τη συνεισφορά της ενίσχυσης της καταναλωτικής εμπιστοσύνης. Στο λιανικό εμπόριο, τις κατασκευές και τη μεταποίηση η άνοδος του επιχειρηματικού κλίματος οφείλεται σε καλύτερευση της τρέχουσας κατάστασης και των προσδοκιών.

Δείκτης Χρήσης Παραγωγικής Ικανότητας (Capacity Utilisation)

Στα πλαίσια των Ερευνών Οικονομικής Συγκυρίας διεξάγεται έρευνα, σε τριμηνιαία βάση, για τη χρήση της παραγωγικής ικανότητας (capacity utilization) των επιχειρήσεων στους τομείς της *μεταποίησης* και των *υπηρεσιών*. Οι συνεντεύξεις γίνονται τηλεφωνικά ανάμεσα σε ανώτερα στελέχη εταιρειών σε δείγμα 120 επιχειρήσεων στη μεταποίηση και 250 επιχειρήσεων στις υπηρεσίες, το οποίο δίνει βαρύτητα σε μεγαλύτερες επιχειρηματικές μονάδες. Πιο κάτω παρουσιάζεται ο Δείκτης Χρήσης Παραγωγικής Ικανότητας για τους τομείς της μεταποίησης και των υπηρεσιών, ο οποίος μας δείχνει ποιο είναι το τρέχον ποσοστό παραγωγής των επιχειρήσεων σε σχέση με τη μέγιστη παραγωγική τους ικανότητα, όπου το 100% δηλώνει πλήρη παραγωγική ικανότητα. Ο Δείκτης Χρήσης Παραγωγικής Ικανότητας είναι χρήσιμος αφού παρέχει ενδείξεις για την εξέλιξη της οικονομικής δραστηριότητας. Αν για παράδειγμα η ζήτηση στην αγορά αυξάνεται, ο βαθμός χρήσης της παραγωγικής ικανότητας θα τείνει να αυξάνεται, ενώ το αντίθετο συμβαίνει όταν η ζήτηση στην αγορά μειώνεται. Η χρήση της παραγωγικής ικανότητας παρακολουθείται συχνά και ως ένδειξη για τις πληθωριστικές τάσεις, καθώς όταν το ποσοστό παραγωγής είναι ψηλό αυξάνονται οι πιέσεις στις τιμές. Επίσης, οι επενδύσεις και η απασχόληση εξαρτώνται άμεσα από το βαθμό χρήσης της παραγωγικής ικανότητας σε μια επιχείρηση ή τομέα. Ο Δείκτης Χρήσης Παραγωγικής Ικανότητας για τη μεταποίηση και τις υπηρεσίες δημοσιεύεται από το ΚΟΕ σε τριμηνιαία βάση, με σκοπό την παροχή πρόσθετων πληροφοριών για τις εξελίξεις στη μεταποίηση, στις υπηρεσίες, αλλά και στην οικονομία γενικότερα.

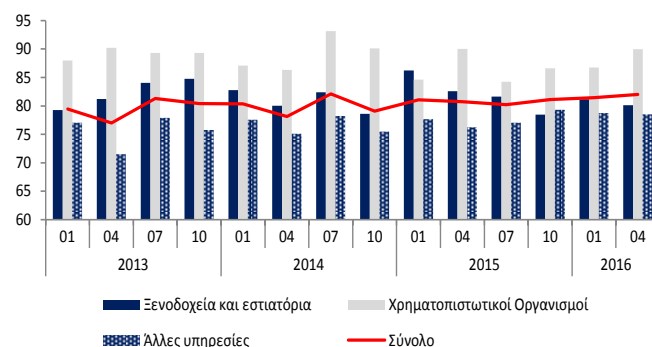
Η πορεία του Δείκτη Χρήσης Παραγωγικής Ικανότητας της μεταποίησης για την περίοδο Ιούλιος 2008 – Ιανουάριος 2016 παρουσιάζεται στο Διάγραμμα 8.⁴ Η διακεκομμένη γραμμή αντιστοιχεί στο μέσο όρο του Δείκτη για την περίοδο Ιούλιος 2008 – Ιανουάριος 2016.

Διάγραμμα 8: Δείκτης Χρήσης Παραγωγικής Ικανότητας (%) – Μεταποίηση



Στον τομέα των υπηρεσιών, του οποίου η συνεισφορά στο ΑΕΠ της Κύπρου είναι πολύ πιο μεγάλη από αυτήν της μεταποίησης, ο Δείκτης παρουσιάζεται για το σύνολο του τομέα καθώς και για υποτομείς (Διάγραμμα 9).⁵

Διάγραμμα 9: Δείκτης Χρήσης Παραγωγικής Ικανότητας (%) – Υπηρεσίες



Το συνολικό ποσοστό χρήσης παραγωγικής ικανότητας στις υπηρεσίες τον Απρίλιο 2016 αυξήθηκε οριακά στο 82%, από το επίπεδο που κατέγραψε τον Ιανουάριο 2016, αλλά και τον Απρίλιο 2015 (81%). Η χρήση της παραγωγικής ικανότητας τον Απρίλιο 2016 στον υποτομέα «ξενοδοχεία-εστιατόρια» έχει μειωθεί οριακά σε 80% συγκριτικά με 81% και 83% τον Ιανουάριο 2016 και τον Απρίλιο 2015 αντίστοιχα. Στους χρηματοπιστωτικούς οργανισμούς τον Απρίλιο ο δείκτης αυξήθηκε στο 90% από 87% τον Ιανουάριο, επιστρέφοντας στο επίπεδο του Απριλίου 2015. Στις υπόλοιπες υπηρεσίες η χρήση της παραγωγικής ικανότητας παρέμεινε σταθερή στα επίπεδα του Ιανουαρίου δηλ. 79%, αλλά αυξημένη σε σχέση με τον Απρίλιο 2015 (76%).

Ο βαθμός χρήσης της παραγωγικής ικανότητας στη μεταποίηση αυξήθηκε από 56% τον Ιανουάριο 2016 σε 63% τον Απρίλιο 2016, ανεβαίνοντας πάνω από τον μακροχρόνιο μέσο όρο και φτάνοντας στο ψηλότερο επίπεδο που καταγράφηκε από τον Ιανουάριο 2011. Η ανοδική τάση που σημειώνεται μετά από το σημείο καμπίης της παραγωγικής ικανότητας, τον Απρίλιο 2013, αποτελεί ένδειξη σταδιακής αποκατάστασης της ζήτησης και πιθανότατα να προμηνύει επέκταση της απασχόλησης και των επενδύσεων (π.χ. σε κτίρια/εγκαταστάσεις και εξοπλισμό) στον τομέα της μεταποίησης. Η πορεία του δείκτη παραγωγικής ικανότητας συνάδει με την ενδυνάμωση της οικονομικής εμπιστοσύνης που καταγράφεται τους τελευταίους μήνες στον τομέα της μεταποίησης.

⁴ Τα στοιχεία που παρουσιάζονται σε αυτή την ενότητα δεν είναι διορθωμένα από εποχιακές διακυμάνσεις (non-seasonally adjusted).

⁵ Τα στοιχεία για το Δείκτη Χρήσης Παραγωγικής Ικανότητας στις υπηρεσίες άρχισαν να συλλέγονται από τον Ιανουάριο 2010. Ο Δείκτης υπολογίζεται σύμφωνα με τον ορισμό που χρησιμοποιείται από την Ευρωπαϊκή Επιτροπή (DG-ECFIN).

Πίνακας 1: Διαφορά μεταξύ ποσοστού θετικών και ποσοστού αρνητικών απαντήσεων¹

Μήνας	2015										2016			
	4	5	6	7	8	9	10	11	12	1	2	3	4	
ΔΕΙΚΤΗΣ ΟΙΚΟΝΟΜΙΚΗΣ ΣΥΓΚΥΡΙΑΣ (ΚΟΕ)	107.3	103.6	103.6	99.7	106.2	106.3	106.9	105.5	106.9	109.1	108.6	109.8	111.9	
ΥΠΗΡΕΣΙΕΣ														
Επιχειρηματικό Κλίμα - Δείκτης ²	17	7	7	-3	12	11	10	4	8	15	17	20	19	
Οικονομική κατάσταση επιχείρησης τους τελευταίους 3 μήνες ³	9	2	8	-1	9	10	7	1	5	13	17	21	20	
Ζήτηση τους τελευταίους 3 μήνες ³	11	4	2	-7	7	12	7	3	3	13	16	20	16	
Αναμενόμενη ζήτηση τους επόμενους 3 μήνες ³	30	15	10	0	21	12	17	7	17	21	18	18	22	
Απασχόληση τους τελευταίους 3 μήνες	1	1	6	4	11	8	-2	-3	1	5	4	10	3	
Αναμενόμενη απασχόληση τους επόμενους 3 μήνες	8	1	4	2	6	-5	4	1	1	9	3	3	1	
Αναμενόμενες τιμές πώλησης τους επόμενους 3 μήνες	-11	-6	-9	-12	-9	-10	-9	2	-7	-5	1	-2	7	
ΛΙΑΝΙΚΟ ΕΜΠΟΡΙΟ														
Επιχειρηματικό Κλίμα - Δείκτης ²	-8	-12	-11	-10	-14	-9	-11	-4	-2	-5	-3	-5	0	
Πωλήσεις τους τελευταίους 3 μήνες ³	-26	-27	-24	-25	-34	-29	-32	-19	-20	-15	-17	-24	-19	
Τρέχοντα αποθέματα ³	-1	0	0	1	9	-1	-3	-1	-1	-4	-10	-5	-4	
Αναμενόμενες πωλήσεις τους επόμενους 3 μήνες ³	1	-9	-8	-5	0	1	-3	6	14	-5	-1	3	15	
Αναμενόμενες παραγγελίες σε προμηθευτές τους επόμενους 3 μήνες	-16	-23	-23	-16	-20	-12	-15	-11	-4	-13	-20	-16	-1	
Αναμενόμενη απασχόληση τους επόμενους 3 μήνες	0	1	-2	-1	-1	-1	-3	-1	-1	0	-2	-4	-1	
Αναμενόμενες τιμές πώλησης τους επόμενους 3 μήνες	9	10	10	1	-3	0	0	2	-6	-11	-3	-9	7	
ΚΑΤΑΣΚΕΥΕΣ														
Επιχειρηματικό Κλίμα - Δείκτης ²	-43	-48	-45	-45	-42	-38	-43	-28	-30	-28	-28	-28	-25	
Οικοδομική δραστηριότητα τους τελευταίους 3 μήνες	-23	-32	-20	-25	-33	-28	-3	-8	3	-13	1	7	1	
Υπό εξέλιξη έργα (current overall order books) ³	-86	-86	-87	-76	-77	-75	-77	-60	-64	-55	-52	-55	-54	
Αναμενόμενη απασχόληση τους επόμενους 3 μήνες ³	1	-11	-2	-13	-6	-2	-8	5	4	-1	-5	-1	5	
Αναμενόμενες τιμές πώλησης τους επόμενους 3 μήνες	-14	-25	-20	-31	-27	-33	-19	-17	-9	-1	-16	-8	-4	
ΜΕΤΑΠΟΙΗΣΗ														
Επιχειρηματικό Κλίμα - Δείκτης ²	-3	-10	-6	-11	-12	-9	-4	-4	-4	-6	-3	-3	4	
Παραγωγή τους τελευταίους 3 μήνες	-5	-8	-24	-19	-14	6	11	1	-8	-8	-7	9	8	
Τρέχουσες συνολικές παραγγελίες ³	-44	-49	-46	-55	-56	-46	-40	-39	-33	-39	-48	-43	-34	
Τρέχουσες παραγγελίες για εξαγωγές	-19	-28	-31	-11	-30	-36	-19	-27	-31	-30	-47	-28	11	
Τρέχοντα αποθέματα τελικών προϊόντων ³	-24	-22	-17	-17	-19	-8	-17	-19	-15	-13	-22	-19	-26	
Αναμενόμενη παραγωγή τους επόμενους 3 μήνες ³	10	-5	12	6	2	11	10	7	7	7	16	16	20	
Αναμενόμενη απασχόληση τους επόμενους 3 μήνες ⁴	-1	-1	3	0	0	-1	-2	0	3	1	4	-2	0	
Αναμενόμενες τιμές πώλησης τους επόμενους 3 μήνες	6	-3	5	5	2	-3	2	-2	-4	-6	-3	-3	5	
ΚΑΤΑΝΑΛΩΤΕΣ														
Δείκτης ²	-22	-18	-19	-21	-14	-13	-9	-8	-10	-10	-16	-14	-7	
Οικονομική κατάσταση νοικοκυριού τους τελευταίους 12 μήνες	-31	-27	-28	-30	-26	-23	-24	-22	-23	-18	-20	-19	-20	
Αναμενόμενη οικονομική κατάσταση νοικοκυριού τους επόμενους 12 μήνες ³	-8	-7	-10	-8	-3	0	3	1	-3	-3	-9	-5	-1	
Οικονομική κατάσταση στην Κύπρο τους τελευταίους 12 μήνες	-35	-30	-26	-22	-20	-12	-9	-11	-15	-8	-14	-11	-1	
Αναμενόμενη οικονομική κατάσταση στην Κύπρο τους επόμενους 12 μήνες ³	-8	-2	-5	-2	8	10	12	12	12	10	-3	-3	10	
Τιμές καταναλωτικών αγαθών τους τελευταίους 12 μήνες	-12	-2	-7	-9	-11	-15	-18	-23	-14	-26	-28	-36	-25	
Αναμενόμενες τιμές καταναλωτικών αγαθών τους επόμενους 12 μήνες	-18	-6	-13	-12	-18	-22	-18	-20	-20	-28	-28	-31	-14	
Αναμενόμενη ανεργία στην Κύπρο τους επόμενους 12 μήνες ^{3, 4}	22	13	11	19	13	11	6	-3	3	-1	3	-3	-7	
Καταλληλότητα τρέχουσας χρονικής στιγμής για μεγάλες αγορές	-39	-43	-38	-43	-35	-38	-41	-31	-36	-31	-30	-36	-27	
Δαπάνες για μεγάλες αγορές τους επόμενους 12 μήνες	-45	-41	-40	-47	-43	-39	-41	-37	-40	-35	-44	-37	-30	
Καταλληλότητα τρέχουσας χρονικής στιγμής για αποταμίευση	-24	-25	-30	-23	-19	-25	-22	-24	-25	-21	-25	-30	-17	
Πιθανότητα αποταμίευσης τους επόμενους 12 μήνες ³	-50	-52	-52	-56	-48	-51	-46	-50	-47	-48	-51	-52	-45	
Δήλωση-περιγραφή για την τρέχουσα κατάσταση του νοικοκυριού	3	3	1	0	4	1	1	2	2	3	6	1	4	

Σημειώσεις:

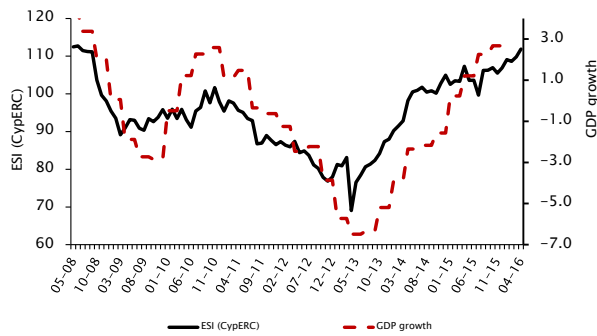
¹ Οι θετικές απαντήσεις αναφέρονται σε αύξηση/βελτίωση/καταλληλότητα/πάνω από το κανονικό/μεγάλη πιθανότητα και οι αρνητικές στα αντίθετα. Τα στοιχεία είναι διορθωμένα από εποχιακές διακυμάνσεις (seasonally adjusted).

² Η κατασκευή του δείκτη περιγράφεται στο http://ec.europa.eu/economy_finance/db_indicators/surveys/documents/userguide_en.pdf
³ Οι απαντήσεις στη συγκεκριμένη ερώτηση περιλαμβάνονται στην κατασκευή του δείκτη για την κάθε έρευνα.

⁴ Ακολουθώντας εισήγηση της Ευρωπαϊκής Επιτροπής, οι απαντήσεις στη συγκεκριμένη ερώτηση δεν διορθώνονται για εποχιακές διακυμάνσεις (non-seasonally adjusted).

April 2016

Figure 1: Economic Sentiment Indicator (ESI CypERC) and GDP growth



Note: The weights used in the calculation of the Economic Sentiment Indicator constructed by the Economics Research Centre (ESI CypERC) reflect the contribution of each sector to the GDP of Cyprus.

Figure 2: Decomposition of the change in ESI (CypERC)

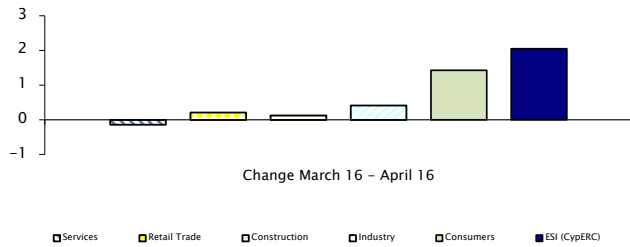


Figure 5: Construction Confidence Indicator (contribution of recent trends and expectations)

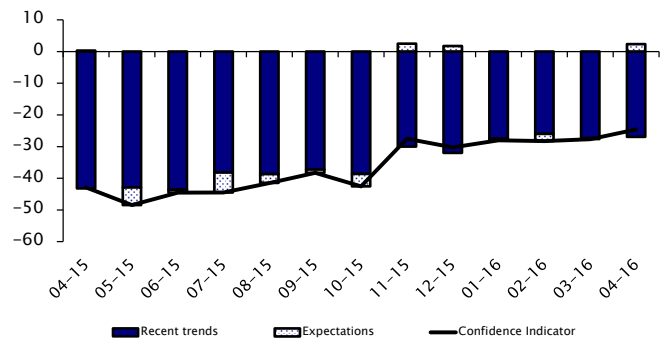


Figure 3: Services Confidence Indicator (contribution of recent trends and expectations)

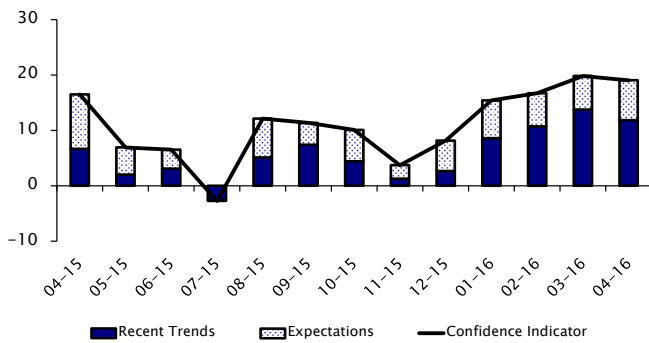


Figure 6: Industrial Confidence Indicator (contribution of recent trends and expectations)

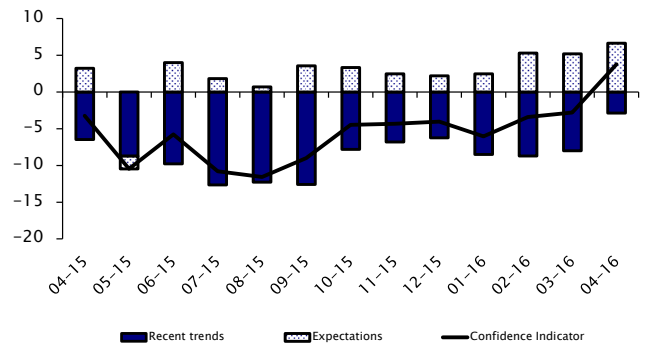


Figure 4: Retail Trade Confidence Indicator (contribution of recent trends and expectations)

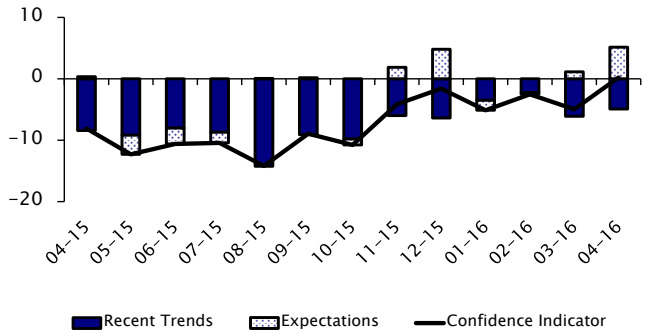
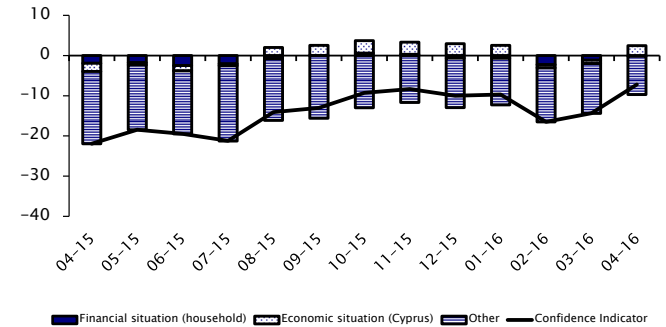


Figure 7: Consumer Confidence Indicator (contribution of financial/economic situation expectations and other factors)



Note: Other factors include unemployment expectations and savings intentions.

Table 1: Difference between the percentage of positive and negative responses (balance)¹ and ESI (CypERC)

Month	2015										2016			
	4	5	6	7	8	9	10	11	12	1	2	3	4	
ECONOMIC SENTIMENT INDICATOR (ESI CypERC)²	107.3	103.6	103.6	99.7	106.2	106.3	106.9	105.5	106.9	109.1	108.6	109.8	111.9	
SERVICES														
Services Confidence Indicator ³	17	7	7	-3	12	11	10	4	8	15	17	20	19	
Business situation, past 3 months ⁴	9	2	8	-1	9	10	7	1	5	13	17	21	20	
Turnover (demand), past 3 months ⁴	11	4	2	-7	7	12	7	3	3	13	16	20	16	
Expected turnover (demand), next 3 months ⁴	30	15	10	0	21	12	17	7	17	21	18	18	22	
Employment, past 3 months	1	1	6	4	11	8	-2	-3	1	5	4	10	3	
Expected employment, next 3 months	8	1	4	2	6	-5	4	1	1	9	3	3	1	
Expected selling prices, next 3 months	-11	-6	-9	-12	-9	-10	-9	2	-7	-5	1	-2	7	
RETAIL TRADE														
Retail Trade Confidence Indicator ³	-8	-12	-11	-10	-14	-9	-11	-4	-2	-5	-3	-5	0	
Business activity (sales), past 3 months ⁴	-26	-27	-24	-25	-34	-29	-32	-19	-20	-15	-17	-24	-19	
Stock of goods ⁴	-1	0	0	1	9	-1	-3	-1	-1	-4	-10	-5	-4	
Expected business activity (sales), next 3 months ⁴	1	-9	-8	-5	0	1	-3	6	14	-5	-1	3	15	
Orders placed with suppliers, next 3 months	-16	-23	-23	-16	-20	-12	-15	-11	-4	-13	-20	-16	-1	
Expected employment, next 3 months	0	1	-2	-1	-1	-1	-3	-1	-1	0	-2	-4	-1	
Expected selling prices, next 3 months	9	10	10	1	-3	0	0	2	-6	-11	-3	-9	7	
CONSTRUCTION														
Construction Confidence Indicator ³	-43	-48	-45	-45	-42	-38	-43	-28	-30	-28	-28	-28	-25	
Building activity, past 3 months	-23	-32	-20	-25	-33	-28	-3	-8	3	-13	1	7	1	
Current overall order books ⁴	-86	-86	-87	-76	-77	-75	-77	-60	-64	-55	-52	-55	-54	
Expected employment, next 3 months ⁴	1	-11	-2	-13	-6	-2	-8	5	4	-1	-5	-1	5	
Expected selling prices, next 3 months	-14	-25	-20	-31	-27	-33	-19	-17	-9	-1	-16	-8	-4	
INDUSTRY														
Industrial Confidence Indicator ³	-3	-10	-6	-11	-12	-9	-4	-4	-4	-6	-3	-3	4	
Production, past 3 months	-5	-8	-24	-19	-14	6	11	1	-8	-8	-7	9	8	
Current overall order books ⁴	-44	-49	-46	-55	-56	-46	-40	-39	-33	-39	-48	-43	-34	
Current export order books	-19	-28	-31	-11	-30	-36	-19	-27	-31	-30	-47	-28	11	
Stock of finished products ⁴	-24	-22	-17	-17	-19	-8	-17	-19	-15	-13	-22	-19	-26	
Expected production, next 3 months ⁴	10	-5	12	6	2	11	10	7	7	7	16	16	20	
Expected employment, next 3 months ⁵	-1	-1	3	0	0	-1	-2	0	3	1	4	-2	0	
Expected selling prices, next 3 months	6	-3	5	5	2	-3	2	-2	-4	-6	-3	-3	5	
CONSUMERS														
Consumer Confidence Indicator ³	-22	-18	-19	-21	-14	-13	-9	-8	-10	-10	-16	-14	-7	
Financial situation of household, past 12 months	-31	-27	-28	-30	-26	-23	-24	-22	-23	-18	-20	-19	-20	
Expected financial situation of household, next 12 months ⁴	-8	-7	-10	-8	-3	0	3	1	-3	-3	-9	-5	-1	
General economic situation in Cyprus, past 12 months	-35	-30	-26	-22	-20	-12	-9	-11	-15	-8	-14	-11	-1	
Expected general economic situation in Cyprus, next 12 months ⁴	-8	-2	-5	-2	8	10	12	12	12	10	-3	-3	10	
Consumer prices, past 12 months	-12	-2	-7	-9	-11	-15	-18	-23	-14	-26	-28	-36	-25	
Expected consumer prices, next 12 months	-18	-6	-13	-12	-18	-22	-18	-20	-20	-28	-28	-31	-14	
Expected unemployment in Cyprus, next 12 months ^{4,5}	22	13	11	19	13	11	6	-3	3	-1	3	-3	-7	
Major purchases at present	-39	-43	-38	-43	-35	-38	-41	-31	-36	-31	-30	-36	-27	
Major purchases intentions, next 12 months	-45	-41	-40	-47	-43	-39	-41	-37	-40	-35	-44	-37	-30	
Savings at present	-24	-25	-30	-23	-19	-25	-22	-24	-25	-21	-25	-30	-17	
Savings intentions, next 12 months ⁴	-50	-52	-52	-56	-48	-51	-46	-50	-47	-48	-51	-52	-45	
Statement on the current financial condition of household	3	3	1	0	4	1	1	2	2	3	6	1	4	

Notes:

- ¹ Positive responses refer to increase/improvement/ above normal/very or fairly likely, while the opposite holds for negative responses. Data are seasonally adjusted.
- ² The weights used in the calculation of the Economic Sentiment Indicator reflect the contribution of each sector to the GDP of Cyprus.
- ³ The calculation of the confidence (composite) indicator is described in http://ec.europa.eu/economy_finance/indicators/business_consumer_surveys/userguide_en.pdf.
- ⁴ The responses to this question are used in the calculation of the confidence (composite) indicator for each survey.
- ⁵ Following a suggestion by the European Commission, the responses to this question are not adjusted for seasonality.

Since May 2008 the Economics Research Centre, in collaboration with RAI Consultants Ltd, have been conducting the Business and Consumer Surveys in Cyprus, as part of the Joint Harmonised European Union Programme of Business and Consumer Surveys. The programme is co-financed by the European Commission.