

## ΠΑΝΕΠΙΣΤΗΜΙΟ ΚΥΠΡΟΥ

Μάιος 2013

Οι Έρευνες Οικονομικής Συγκυρίας στοχεύουν στην αποτύπωση των αντιλήψεων των επιχειρηματιών και καταναλωτών για την τρέχουσα οικονομική κατάσταση και των προσδοκιών τους για διάφορα οικονομικά μεγέθη. Τα στοιχεία συλλέγονται μηνιαία, βάσει εναρμονισμένων ερωτηματολογίων σε όλες τις χώρες της Ευρωπαϊκής Ένωσης (ΕΕ) και καλύπτουν τους τομείς των υπηρεσιών, του λιανικού εμπορίου, της οικοδομικής βιομηχανίας, της μεταποίησης καθώς και τα νοικοκυριά-καταναλωτές. Η χρησιμότητα αυτών των στοιχείων έγκειται στις προπορευόμενες πληροφορίες που περιέχουν για την εξέλιξη διαφόρων μακροοικονομικών μεγεθών, συνεπώς μπορούν να χρησιμοποιηθούν στην κατασκευή βραχυπρόθεσμων προβλέψεων για το ρυθμό μεταβολής του ΑΕΠ και άλλων οικονομικών μεταβλητών. Τα στοιχεία παρουσιάζουν τη διαφορά του ποσοστού των ερωτηθέντων που απάντησαν θετικά από το ποσοστό αυτών που εκφράστηκαν αρνητικά. Οι έρευνες περιέχουν ερωτήσεις που αφορούν την τρέχουσα οικονομική κατάσταση των επιχειρήσεων και νοικοκυριών (Τρέχουσα Κατάσταση) ή τις προσδοκίες τους για το προσεχές μέλλον (Προσδοκίες). Για κάθε τομέα υπολογίζεται ένας δείκτης που αντανακλά τη γενική αντίληψη στο συγκεκριμένο τομέα (τρέχουσα κατάσταση και προσδοκίες). Για παρουσίαση της ευρύτερης οικονομικής κατάστασης στην Κύπρο δημοσιεύεται ο Δείκτης Οικονομικής Συγκυρίας (ΔΟΣ-ΚΟΕ) ο οποίος αποτελείται από σταθμισμένες απαντήσεις που αφορούν την τρέχουσα κατάσταση και τις προσδοκίες από όλους τους τομείς και καταναλωτές. Η στάθμιση του εν λόγω δείκτη λαμβάνει υπόψη τη συνεισφορά του κάθε τομέα στο ΑΕΠ της Κύπρου. Οι έρευνες διενεργούνται ανάμεσα σε ανώτερα στελέχη εταιρειών σε δείγμα το οποίο δίνει μεγαλύτερη βαρύτητα σε μεγαλύτερες επιχειρηματικές μονάδες. Για τα νοικοκυριά-καταναλωτές το δείγμα είναι τυχαίο και η έρευνα γίνεται τηλεφωνικώς. Οι έρευνες διεξάγονται μεταξύ της πρώτης και της τρίτης εβδομάδας του κάθε μήνα.

## ΠΕΡΙΛΗΨΗ

*Το Μάιο 2013 το οικονομικό κλίμα παρουσίασε βελτίωση με το Δείκτη Οικονομικής Συγκυρίας (ΔΟΣ) να αυξάνεται κατά 8,3 μονάδες σε σύγκριση με τον Απρίλιο. Η αύξηση αυτή οφείλεται στη βελτίωση του κλίματος σε όλους τους τομείς, αλλά και ανάμεσα στους καταναλωτές. Η καλύτερευση προέρχεται κυρίως από τις λιγότερο αρνητικές προσδοκίες των επιχειρήσεων, για τη ζήτηση, τις πωλήσεις και την παραγωγή το επόμενο τρίμηνο, καθώς και από τις λιγότερο απαισιόδοξες εκτιμήσεις των καταναλωτών για την οικονομική κατάσταση της Κύπρου και, σε μικρότερο βαθμό, των νοικοκυριών τους κατά τους επόμενους 12 μήνες.*

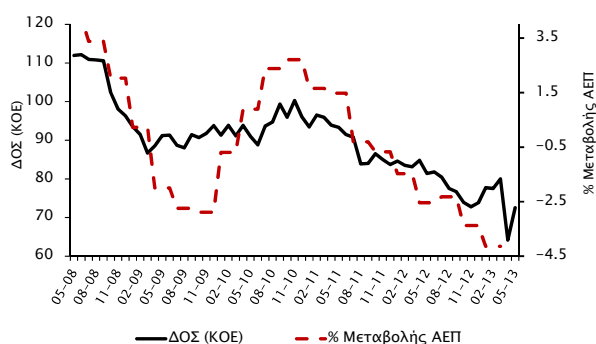
*Αν και οι εκτιμήσεις επιχειρήσεων και καταναλωτών ήταν λιγότερο αρνητικές συγκριτικά με τον περασμένο μήνα, οι αξιολογήσεις τους για τις πλείστες πτυχές παραμένουν σε ιστορικά αρνητικά επίπεδα, με αποτέλεσμα ο ΔΟΣ να καταγράφει ιδιαίτερα χαμηλές τιμές, γεγονός που προδιαγράφει χειρότερηση των συνθηκών στην πραγματική οικονομία.*

*Τα αποτελέσματα της πρόσφατης Έρευνας Επενδύσεων στη μεταποίηση για το 2013 καταγράφουν την απροθυμία και ενδεχομένως τις δυσκολίες που αντιμετωπίζουν οι επιχειρήσεις για ανάληψη επενδύσεων, λόγω αβεβαιότητας αλλά και δυσμενών πιστωτικών συνθηκών. Οι επιχειρήσεις εκτιμούν για τέταρτη συνεχόμενη χρονιά μείωση στις επενδύσεις τους.*



Το Μάιο 2013 ο Δείκτης Οικονομικής Συγκυρίας (ΔΟΣ)<sup>1,2</sup> για την Κύπρο παρουσίασε αύξηση της τάξης των 8,3 μονάδων σε σύγκριση με τον Απρίλιο που σημειώθηκε η μεγαλύτερη μείωση ιστορικά λόγω των εξελίξεων στο τραπεζικό σύστημα. Παρά τη φαινομενικά μεγάλη αύξηση του δείκτη το Μάιο, ο ΔΟΣ παραμένει σε πολύ χαμηλά επίπεδα, γεγονός που προδιαγράφει τη χειρότερη των οικονομικών συνθηκών (Διάγραμμα 1).<sup>3</sup>

Διάγραμμα 1: Δείκτης Οικονομικής Συγκυρίας (ΚΟΕ) και ρυθμός μεταβολής ΑΕΠ



Η αύξηση του ΔΟΣ το Μάιο σε σύγκριση με τον προηγούμενο μήνα οφείλεται στην καλύτερευση του οικονομικού κλίματος σε όλους τους τομείς αλλά και ανάμεσα στους καταναλωτές (Διάγραμμα 2).

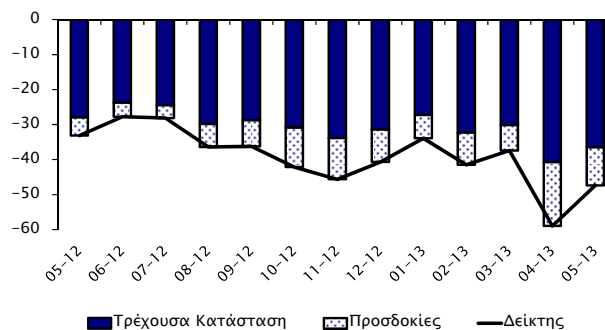
Διάγραμμα 2: Αλλαγή ΔΟΣ και οι συνιστώσες της



Στον τομέα των **υπηρεσιών** το επιχειρηματικό κλίμα βελτιώθηκε λόγω κυρίως της καλύτερευσης των προσδοκιών (Διάγραμμα 3). Συγκριτικά με τον προηγούμενο μήνα, περισσότερες επιχειρήσεις αξιολογούν λιγότερο αρνητικά την οικονομική κατάσταση και τη ζήτησή τους το τελευταίο τρίμηνο. Επίσης, λιγότερο αρνητικές απ' ό,τι τον Απρίλιο παρουσιάζονται

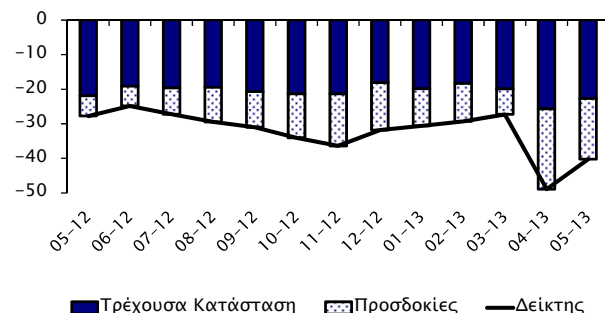
οι προσδοκίες των επιχειρήσεων αναφορικά με τη ζήτηση και την απασχόληση τους επόμενους τρεις μήνες. Στα ίδια αρνητικά επίπεδα με τον Απρίλιο παρέμειναν οι εκτιμήσεις των επιχειρήσεων για την απασχόληση τους τελευταίους τρεις μήνες. Σε σχέση με τον περασμένο μήνα, ελαφρώς λιγότερες επιχειρήσεις προτίθενται να μειώσουν τις τιμές τους μέσα στο επόμενο τρίμηνο. (Πίνακας 1).

Διάγραμμα 3: Δείκτης Επιχειρηματικού Κλίματος - Υπηρεσίες (συνεισφορά τρέχουσας κατάστασης και προσδοκιών)



Στο **λιανικό εμπόριο** το επιχειρηματικό κλίμα καλύτερευσε κυρίως λόγω βελτίωσης των προσδοκιών (Διάγραμμα 4).

Διάγραμμα 4: Δείκτης Επιχειρηματικού Κλίματος - Λιανικό Εμπόριο (συνεισφορά τρέχουσας κατάστασης και προσδοκιών)



Οι αξιολογήσεις των επιχειρήσεων για τις πωλήσεις του τελευταίου τριμήνου παραμένουν περίπου στα ίδια αρνητικά επίπεδα με τον περασμένο μήνα, ενώ περισσότερες επιχειρήσεις παρατήρησαν μείωση στα τρέχοντα αποθέματά τους. Οι προσδοκίες των επιχειρήσεων για το επόμενο τρίμηνο αναφορικά με τις πωλήσεις, τις παραγγελίες προς τους προμηθευτές και την απασχόληση παρουσιάζονται λιγότερο αρνητικές απ' ό,τι τον Απρίλιο. Λιγότερες επιχειρήσεις σε σχέση με τον προηγούμενο μήνα δήλωσαν ότι σχεδιάζουν μείωση των τιμών τους το επόμενο τρίμηνο (Πίνακας 1).

Στον τομέα των **κατασκευών** το επιχειρηματικό κλίμα βελτιώθηκε λόγω καλύτερευσης των προσδοκιών (Διάγραμμα 5). Οι αξιολογήσεις των επιχειρήσεων το

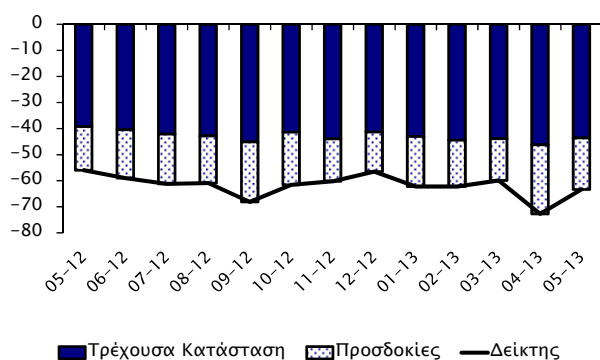
<sup>1</sup> Economic Sentiment Indicator (ESI).

<sup>2</sup> Από το Φεβρουάριο 2013 τα στοιχεία για το ΔΟΣ (ΚΟΕ) έχουν αναθεωρηθεί λόγω αναπροσαρμογής του μακροχρόνιου μέσου όρου που χρησιμοποιείται για την κατασκευή του Δείκτη.

<sup>3</sup> Ο ρυθμός μεταβολής του ΑΕΠ (σταθερές τιμές 2005) υπολογίζεται σε σύγκριση με το αντίστοιχο τρίμηνο του προηγούμενου χρόνου (πηγή: "ΑΕΠ σε σταθερές τιμές (Προκαταρκτική Εκτίμηση), 1<sup>ο</sup> ΤΡΙΜΗΝΟ 2013", Στατιστική Υπηρεσία 15/05/13).

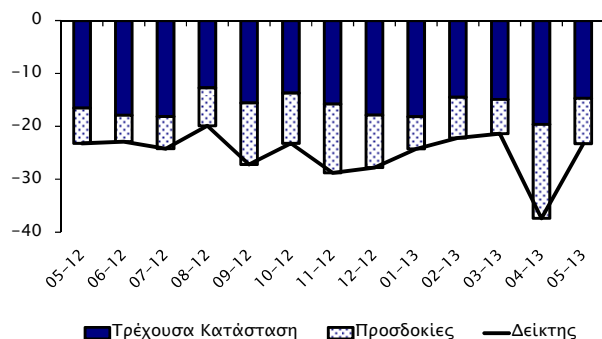
Μάιο για την οικοδομική τους δραστηριότητα το τελευταίο τρίμηνο παρέμειναν περίπου στα ίδια αρνητικά επίπεδα με τον προηγούμενο μήνα, ενώ λιγότερο αρνητικές ήταν οι εκτιμήσεις τους για τα υπό εξέλιξη έργα (current overall order books). Λιγότερο αρνητικές απ' ό,τι τον Απρίλιο ήταν και οι προσδοκίες των επιχειρήσεων για την απασχόληση τους επόμενους τρεις μήνες. Ελαφρώς περισσότερες επιχειρήσεις σε σχέση με τον προηγούμενο μήνα δήλωσαν ότι αναμένουν πτώση στις τιμές πώλησης τους επόμενους τρεις μήνες (Πίνακας 1).

Διάγραμμα 5: Δείκτης Επιχειρηματικού Κλίματος - Κατασκευές (συνεισφορά τρέχουσας κατάστασης και προσδοκιών)



Στη **μεταποίηση** το επιχειρηματικό κλίμα βελτιώθηκε λόγω καλύτερης της τρέχουσας κατάστασης και των προσδοκιών (Διάγραμμα 6).

Διάγραμμα 6: Δείκτης Επιχειρηματικού Κλίματος - Μεταποίηση (συνεισφορά τρέχουσας κατάστασης και προσδοκιών)



Συγκριτικά με τον Απρίλιο λιγότερο αρνητικές παρουσιάζονται οι εκτιμήσεις των επιχειρήσεων για την παραγωγή, τις τρέχουσες παραγγελίες για εξαγωγές, καθώς και για τις τρέχουσες συνολικές παραγγελίες. Επιπρόσθετα, περισσότερες επιχειρήσεις σε σχέση με τον προηγούμενο μήνα δήλωσαν ότι τα τρέχοντα αποθέματα τελικών προϊόντων παρουσιάζονται μειωμένα. Σημαντική βελτίωση συγκριτικά με τον Απρίλιο κατέγραψαν οι προσδοκίες των επιχειρήσεων αναφορικά με την παραγωγή και την

απασχόληση το επόμενο τρίμηνο. Τέλος, πολύ λιγότερες επιχειρήσεις σε σχέση με τον περασμένο μήνα δήλωσαν ότι θα προβούν σε μειώσεις στις τιμές πώλησης τους επόμενους τρεις μήνες (Πίνακας 1).

Το κλίμα ανάμεσα στους **καταναλωτές** το Μάιο παρουσιάζεται λιγότερο αρνητικό από ό,τι τον Απρίλιο. Οι προσδοκίες των καταναλωτών για την οικονομική κατάσταση των νοικοκυριών τους και της Κύπρου τους επόμενους 12 μήνες παρουσιάζουν βελτίωση. Αντίθετα, οι εκτιμήσεις τους για την οικονομική κατάσταση των νοικοκυριών και της Κύπρου τον τελευταίο χρόνο παρουσιάζονται αρνητικότερες. Οι εκτιμήσεις τους για την ανεργία παρουσίασαν κάποια βελτίωση, με τη συντριπτική πλειοψηφία όμως να αναμένει περαιτέρω αύξηση στον αριθμό των ανέργων τους επόμενους 12 μήνες (Διάγραμμα 7, Πίνακας 1).

Διάγραμμα 7: Δείκτης Προσδοκιών - Καταναλωτές (συνεισφορά οικονομικής κατάστασης και άλλων παραγόντων)



Σε σύγκριση με τον περασμένο μήνα, περισσότεροι καταναλωτές δήλωσαν ότι παρατήρησαν μειώσεις στις τιμές των καταναλωτικών αγαθών τον τελευταίο χρόνο, ενώ οι πλείστοι εκτιμούν ότι δεν αναμένονται αυξήσεις στις τιμές τον επόμενο χρόνο. Λιγότεροι απ' ό,τι τον περασμένο μήνα θεωρούν τη συγκεκριμένη χρονική στιγμή ως ακατάλληλη για μεγάλες αγορές αν και δεν φαίνεται να βελτιώνεται σημαντικά η πρόθεσή τους για μεγάλες αγορές τους επόμενους 12 μήνες. (Πίνακας 1).

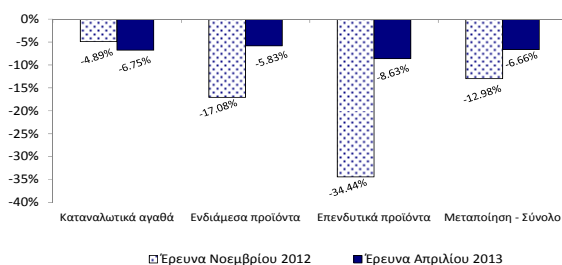
Συμπερασματικά, ο Δείκτης Οικονομικής Συγκυρίας (ΔΟΣ) για την Κύπρο το Μάιο 2013 παρουσίασε αύξηση της τάξης των 8,3 μονάδων σε σύγκριση με τον Απρίλιο 2013 που οφείλεται στη βελτίωση του κλίματος σε όλους τους τομείς αλλά και ανάμεσα στους καταναλωτές. Η καλύτερευση προέρχεται κυρίως από τις λιγότερο αρνητικές προσδοκίες των επιχειρήσεων, για τη ζήτηση, τις πωλήσεις και την παραγωγή το επόμενο τρίμηνο, καθώς και από τις λιγότερο απαισιόδοξες εκτιμήσεις των καταναλωτών για την οικονομική κατάσταση της Κύπρου και των νοικοκυριών τους κατά τους επόμενους 12 μήνες.

## Β. Έρευνες Επενδύσεων

Οι Έρευνες Επενδύσεων διεξάγονται μεταξύ επιχειρήσεων στον τομέα της *μεταποίησης* και στοχεύουν στη συλλογή πληροφοριών για τα επενδυτικά τους σχέδια. Τα στοιχεία συλλέγονται δυο φορές το χρόνο - Απρίλιο και Νοέμβριο - βάσει εναρμονισμένων ερωτηματολογίων στις διάφορες χώρες της ΕΕ. Οι έρευνες στην Κύπρο διενεργούνται τηλεφωνικώς ανάμεσα σε ανώτερα στελέχη εταιριών σε δείγμα 300 επιχειρήσεων, το οποίο δίνει βαρύτητα σε μεγαλύτερες επιχειρηματικές μονάδες. Στις έρευνες Απριλίου και Νοεμβρίου χρησιμοποιούνται διαφορετικά ερωτηματολόγια. Τον Απρίλιο οι επιχειρήσεις δηλώνουν τυχόν μεταβολές στις επενδύσεις τους την προηγούμενη χρονιά σε σχέση με πριν δυο χρόνια, και την τρέχουσα χρονιά σε σχέση με την προηγούμενη χρονιά. Η έρευνα του Νοεμβρίου περιλαμβάνει πιο λεπτομερές ερωτηματολόγιο, για τους παράγοντες που επηρεάζουν τις επενδύσεις, τον σκοπό που διεξάγονται οι επενδύσεις κτλ. Τα αποτελέσματα κατηγοριοποιούνται κατά διάφορους υποτομείς της μεταποίησης (π.χ. καταναλωτικά προϊόντα, ενδιάμεσα προϊόντα, τρόφιμα/ποτά κλπ). Πιο κάτω παρατίθεται μέρος των αποτελεσμάτων της έρευνας επενδύσεων Νοεμβρίου 2012 και Απριλίου 2013.

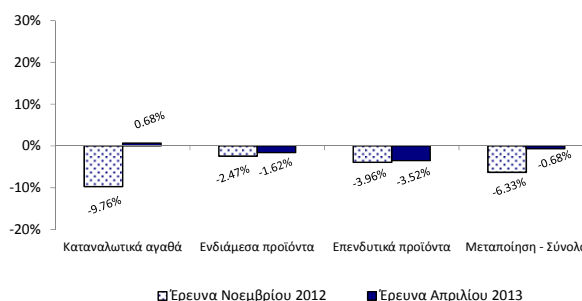
Η Έρευνα Επενδύσεων<sup>4</sup> του Απριλίου 2013 κατέγραψε διαφορές για τη μεταβολή στις επενδύσεις το 2012 σε σχέση με την Έρευνα του Νοεμβρίου 2012. Οι επιχειρήσεις το Νοέμβριο 2012 εκτίμησαν ότι οι επενδύσεις τους το 2012 θα μειώνονταν κατά μέσο όρο κατά 12,98% σε σχέση με το 2011. Μεγαλύτερη μείωση εκτιμούσαν ότι θα είχαν οι επιχειρήσεις παραγωγής επενδυτικών προϊόντων (-34,44%) και τη μικρότερη οι επιχειρήσεις παραγωγής καταναλωτικών αγαθών (-4,89%). Στην Έρευνα Απριλίου 2013 οι επιχειρήσεις δήλωσαν, κατά μέσο όρο, μικρότερη πτώση στις επενδύσεις για το 2012 σε σύγκριση με την προηγούμενη Έρευνα. Οι επιχειρήσεις δήλωσαν ότι οι επενδύσεις τους το 2012 μειώθηκαν κατά 6,66% σε σχέση με το 2011. Οι βιομηχανίες επενδυτικών και ενδιάμεσων προϊόντων αναθεώρησαν, δίνοντας λιγότερο αρνητικές εκτιμήσεις στην Έρευνα Απριλίου, ενώ οι επιχειρήσεις παραγωγής καταναλωτικών προϊόντων δήλωσαν μεγαλύτερη μείωση στις επενδύσεις τους απ' ό,τι τον Νοέμβριο (Διάγραμμα 8).

Διάγραμμα 8: Ποσοστιαία μεταβολή των επενδύσεων το 2012 σε σχέση με το 2011



Σε ό,τι αφορά στις εκτιμήσεις τους για τη μεταβολή των επενδύσεων το 2013 σε σχέση με τον προηγούμενο χρόνο, οι επιχειρήσεις στην Έρευνα Νοεμβρίου 2012 παρουσιάστηκαν περισσότερο απαισιόδοξες, αναμένοντας μείωση της τάξης του 6,33%. Περισσότερο απαισιόδοξες παρουσιάστηκαν οι επιχειρήσεις παραγωγής καταναλωτικών αγαθών, που εκτιμούσαν μείωση στις επενδύσεις τους κατά 9,76% (Διάγραμμα 9).

Διάγραμμα 9: Αναμενόμενη ποσοστιαία μεταβολή των επενδύσεων το 2013 σε σχέση με το 2012



Τον Απρίλιο 2013 οι επιχειρήσεις φαίνεται να αναθεωρούν τις εκτιμήσεις τους για το 2013, αναμένοντας μικρότερη μείωση, κατά μέσο όρο -0,68% απ' ό,τι στην Έρευνα Νοεμβρίου 2012. Η αναθεώρηση προκύπτει κυρίως από τη μεγάλη αλλαγή στις εκτιμήσεις των βιομηχανιών καταναλωτικών αγαθών μεταξύ των δύο Ερευνών (Διάγραμμα 9).

Τα αποτελέσματα της πρόσφατης Έρευνας Επενδύσεων για το 2013 καταγράφουν την απροθυμία και ενδεχομένως τη δυσκολία που αντιμετωπίζουν οι επιχειρήσεις για ανάληψη επενδύσεων, λόγω αβεβαιότητας αλλά και δυσμενών πιστωτικών συνθηκών.

<sup>4</sup> Στις επενδύσεις περιλαμβάνονται τόσο η αντικατάσταση του παλιού εξοπλισμού της επιχείρησης, όσο και η απόκτηση νέου εξοπλισμού, η αγορά ή κατασκευή νέων κτιρίων, η επέκταση παλιών κτιρίων και άλλα έργα υποδομής, όπως είναι τα έργα για έλεγχο της ρύπανσης, βελτίωση της ασφάλειας κλπ.

**Πίνακας 1: Διαφορά μεταξύ ποσοστού θετικών και ποσοστού αρνητικών απαντήσεων<sup>1</sup>**

ΕΡΕΥΝΑ	2012								2013				
	5	6	7	8	9	10	11	12	1	2	3	4	5
<b>ΥΠΗΡΕΣΙΕΣ</b>													
Επιχειρηματικό Κλίμα- Δείκτης <sup>2</sup>	-33	-28	-28	-36	-36	-42	-46	-41	-34	-41	-37	-59	-47
Οικονομική κατάσταση επιχείρησης τους τελευταίους 3 μήνες <sup>3</sup>	-40	-36	-39	-39	-41	-46	-46	-49	-43	-51	-49	-65	-54
Ζήτηση τους τελευταίους 3 μήνες <sup>3</sup>	-44	-36	-34	-50	-45	-47	-55	-45	-39	-46	-42	-58	-55
Αναμενόμενη ζήτηση τους επόμενους 3 μήνες <sup>3</sup>	-16	-12	-11	-20	-22	-34	-35	-28	-20	-28	-22	-55	-33
Απασχόληση τους τελευταίους 3 μήνες	-3	-6	-10	-17	-18	-20	-15	-8	-7	-13	-12	-14	-14
Αναμενόμενη απασχόληση τους επόμενους 3 μήνες	-17	-16	-16	-17	-22	-13	-11	-10	-11	-14	-8	-26	-18
Αναμενόμενες τιμές πώλησης τους επόμενους 3 μήνες	-7	-7	-7	-7	-7	-9	-10	-8	-10	-17	-12	-39	-36
<b>ΛΙΑΝΙΚΟ ΕΜΠΟΡΙΟ</b>													
Επιχειρηματικό Κλίμα - Δείκτης <sup>2</sup>	-28	-25	-27	-29	-31	-34	-36	-32	-31	-29	-27	-49	-40
Πωλήσεις τους τελευταίους 3 μήνες <sup>3</sup>	-60	-52	-58	-54	-55	-59	-60	-57	-55	-58	-59	-72	-71
Τρέχοντα αποθέματα <sup>3</sup>	6	6	1	4	7	5	4	-3	4	-3	1	5	-3
Αναμενόμενες πωλήσεις τους επόμενους 3 μήνες <sup>3</sup>	-18	-17	-23	-30	-31	-38	-45	-41	-32	-33	-22	-70	-53
Αναμενόμενες παραγγελίες σε προμηθευτές τους επόμενους 3 μήνες	-42	-44	-45	-47	-57	-54	-55	-56	-50	-49	-45	-72	-56
Αναμενόμενη απασχόληση τους επόμενους 3 μήνες	-16	-15	-17	-11	-19	-16	-12	-14	-12	-13	-11	-17	-14
Αναμενόμενες τιμές πώλησης τους επόμενους 3 μήνες	-10	-12	-9	3	2	-3	-8	2	11	-12	-3	-28	-21
<b>ΚΑΤΑΣΚΕΥΕΣ</b>													
Επιχειρηματικό Κλίμα- Δείκτης <sup>2</sup>	-56	-59	-61	-61	-68	-62	-60	-56	-62	-62	-60	-73	-63
Οικοδομική δραστηριότητα τους τελευταίους 3 μήνες	-58	-56	-57	-56	-57	-57	-59	-55	-62	-65	-51	-78	-77
Υπό εξέλιξη έργα (current overall order books) <sup>3</sup>	-79	-81	-84	-86	-90	-83	-88	-83	-86	-89	-88	-92	-87
Αναμενόμενη απασχόληση τους επόμενους 3 μήνες <sup>3</sup>	-33	-37	-38	-36	-46	-40	-33	-30	-38	-36	-32	-53	-39
Αναμενόμενες τιμές πώλησης τους επόμενους 3 μήνες	-37	-39	-34	-37	-38	-35	-45	-43	-36	-40	-31	-60	-62
<b>ΜΕΤΑΠΟΙΗΣΗ</b>													
Επιχειρηματικό Κλίμα- Δείκτης <sup>2</sup>	-23	-23	-24	-20	-27	-23	-29	-28	-24	-22	-21	-37	-23
Παραγωγή τους τελευταίους 3 μήνες	-52	-32	-42	-44	-53	-53	-50	-48	-47	-44	-46	-60	-55
Τρέχουσες συνολικές παραγγελίες <sup>3</sup>	-62	-59	-58	-54	-56	-54	-57	-61	-61	-59	-61	-68	-58
Τρέχουσες παραγγελίες για εξαγωγές	-43	-52	-39	-50	-44	-45	-45	-27	-28	-44	-36	-55	-39
Τρέχοντα αποθέματα τελικών προϊόντων <sup>3</sup>	-13	-5	-3	-16	-9	-13	-10	-8	-6	-15	-16	-9	-14
Αναμενόμενη παραγωγή τους επόμενους 3 μήνες <sup>3</sup>	-20	-15	-18	-22	-35	-29	-39	-30	-18	-23	-19	-53	-26
Αναμενόμενη απασχόληση τους επόμενους 3 μήνες	-16	-11	-21	-18	-31	-31	-29	-29	-28	-19	-17	-37	-19
Αναμενόμενες τιμές πώλησης τους επόμενους 3 μήνες	-4	-11	1	-10	-3	-3	-8	-2	2	1	-5	-19	-3
<b>ΚΑΤΑΝΑΛΩΤΕΣ</b>													
Δείκτης <sup>2</sup>	-43	-48	-52	-54	-54	-59	-58	-61	-54	-45	-40	-64	-55
Οικονομική κατάσταση νοικοκυριού τους τελευταίους 12 μήνες	-45	-40	-45	-44	-41	-39	-40	-40	-45	-46	-47	-44	-49
Αναμενόμενη οικονομική κατάσταση νοικοκυριού τους επόμενους 12 μήνες <sup>3</sup>	-24	-26	-36	-34	-36	-40	-36	-43	-35	-31	-24	-47	-41
Οικονομική κατάσταση στην Κύπρο τους τελευταίους 12 μήνες	-76	-77	-79	-77	-77	-79	-79	-81	-82	-85	-82	-88	-91
Αναμενόμενη οικονομική κατάσταση στην Κύπρο τους επόμενους 12 μήνες <sup>3</sup>	-42	-54	-55	-55	-59	-66	-64	-63	-55	-39	-28	-67	-57
Τιμές καταναλωτικών αγαθών τους τελευταίους 12 μήνες	22	19	14	18	23	15	14	13	22	26	17	-13	-21
Αναμενόμενες τιμές καταναλωτικών αγαθών τους επόμενους 12 μήνες	4	-2	5	5	7	4	6	13	20	9	-6	-41	-39
Αναμενόμενη ανεργία στην Κύπρο τους επόμενους 12 μήνες <sup>3, 4</sup>	54	64	65	68	68	73	74	79	68	55	48	80	62
Καταλληλότητα τρέχουσας χρονικής στιγμής για μεγάλες αγορές	-52	-49	-57	-60	-63	-57	-57	-57	-63	-64	-60	-70	-61
Δαπάνες για μεγάλες αγορές τους επόμενους 12 μήνες	-54	-59	-65	-62	-67	-67	-68	-69	-70	-68	-65	-80	-75
Καταλληλότητα τρέχουσας χρονικής στιγμής για αποταμίευση	-14	-11	-21	-24	-17	-17	-21	-25	-23	-26	-31	-48	-44
Πιθανότητα αποταμίευσης τους επόμενους 12 μήνες <sup>3</sup>	-51	-50	-53	-58	-52	-56	-57	-60	-57	-55	-60	-65	-61

**Σημειώσεις:**

<sup>1</sup> Οι θετικές απαντήσεις αναφέρονται σε αύξηση/βελτίωση/καταλληλότητα/πάνω από το κανονικό/μεγάλη πιθανότητα και οι αρνητικές στα αντίθετα. Τα στοιχεία είναι διορθωμένα από εποχιακές διακυμάνσεις (seasonally adjusted).

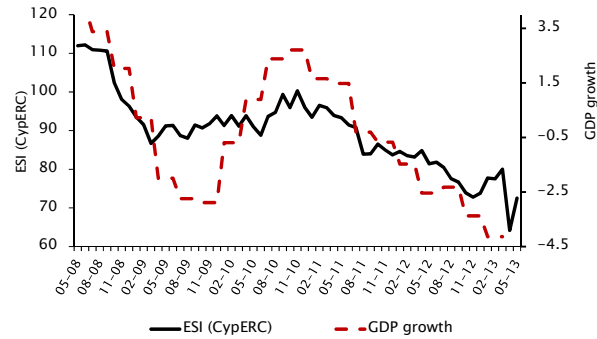
<sup>2</sup> Η κατασκευή του δείκτη περιγράφεται στο [http://ec.europa.eu/economy\\_finance/indicators/business\\_consumer\\_surveys/userguide\\_en.pdf](http://ec.europa.eu/economy_finance/indicators/business_consumer_surveys/userguide_en.pdf).

<sup>3</sup> Οι απαντήσεις στη συγκεκριμένη ερώτηση περιλαμβάνονται στην κατασκευή του δείκτη για την κάθε έρευνα.

<sup>4</sup> Ακολουθώντας εισήγηση της Ευρωπαϊκής Επιτροπής, οι απαντήσεις στη συγκεκριμένη ερώτηση δεν διορθώνονται για εποχιακές διακυμάνσεις (non-seasonally adjusted).

May 2013

Figure 1: Economic Sentiment Indicator (ESI CypERC) and GDP growth



Note: The weights used in the calculation of the Economic Sentiment Indicator constructed by the Economics Research Centre (ESI CypERC) reflect the contribution of each sector to the GDP of Cyprus.

Figure 2: Decomposition of the change in ESI (CypERC)

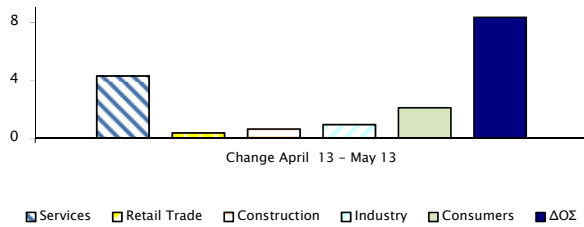


Figure 5: Construction Confidence Indicator (contribution of recent trends and expectations)

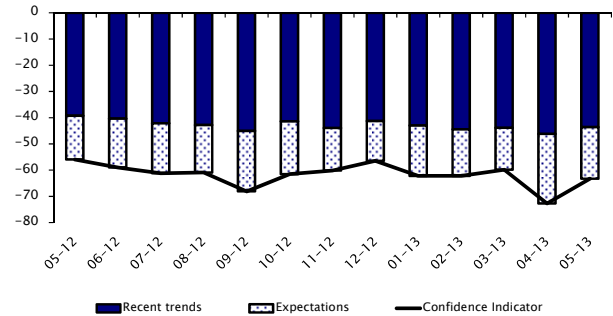


Figure 3: Services Confidence Indicator (contribution of recent trends and expectations)

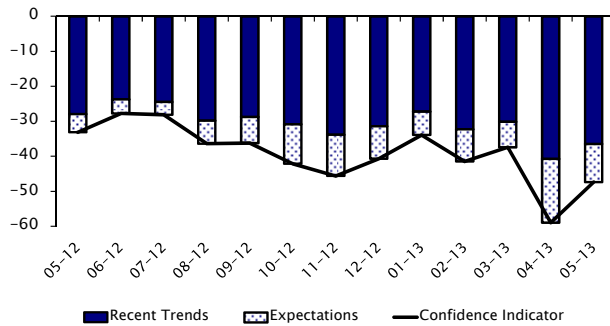


Figure 6: Industrial Confidence Indicator (contribution of recent trends and expectations)

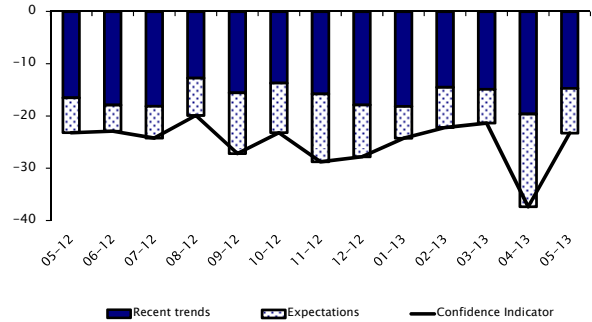


Figure 4: Retail Trade Confidence Indicator (contribution of recent trends and expectations)

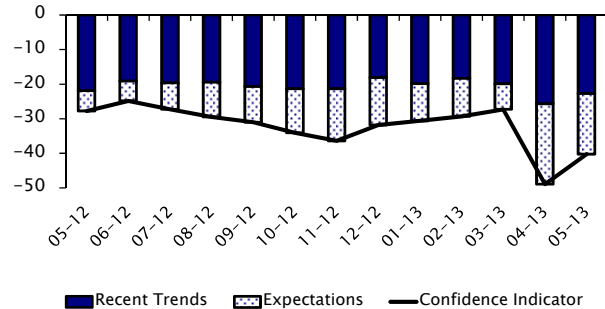
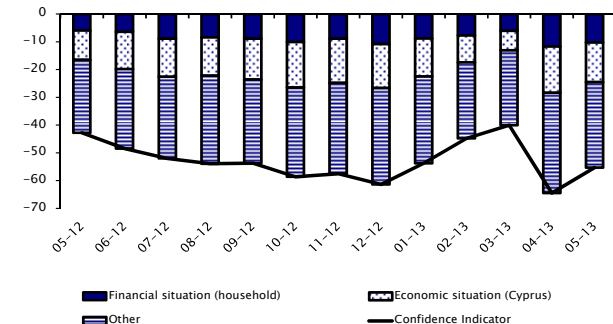


Figure 7: Consumer Confidence Indicator (contribution of financial/economic situation expectations and other factors)



Note: Other factors include unemployment expectations and savings intentions.

**Table 1: Difference between the percentage of positive and negative responses (balance)<sup>1</sup> and ESI (CypERC)**

Month	2012								2013				
	5	6	7	8	9	10	11	12	1	2	3	4	5
<b>ECONOMIC SENTIMENT INDICATOR (ESI CypERC)<sup>2</sup></b>	81.4	81.8	80.5	77.6	76.7	73.9	72.8	73.8	77.7	77.5	80.0	64.2	72.5
<b>SERVICES</b>													
Services Confidence Indicator <sup>3</sup>	-33	-28	-28	-36	-36	-42	-46	-41	-34	-41	-37	-59	-47
Business situation, past 3 months <sup>4</sup>	-40	-36	-39	-39	-41	-46	-46	-49	-43	-51	-49	-65	-54
Turnover (demand), past 3 months <sup>4</sup>	-44	-36	-34	-50	-45	-47	-55	-45	-39	-46	-42	-58	-55
Expected turnover (demand), next 3 months <sup>4</sup>	-16	-12	-11	-20	-22	-34	-35	-28	-20	-28	-22	-55	-33
Employment, past 3 months	-3	-6	-10	-17	-18	-20	-15	-8	-7	-13	-12	-14	-14
Expected employment, next 3 months	-17	-16	-16	-17	-22	-13	-11	-10	-11	-14	-8	-26	-18
Expected selling prices, next 3 months	-7	-7	-7	-7	-7	-9	-10	-8	-10	-17	-12	-39	-36
<b>RETAIL TRADE</b>													
Retail Trade Confidence Indicator <sup>3</sup>	-28	-25	-27	-29	-31	-34	-36	-32	-31	-29	-27	-49	-40
Business activity (sales), past 3 months <sup>4</sup>	-60	-52	-58	-54	-55	-59	-60	-57	-55	-58	-59	-72	-71
Stock of goods <sup>4</sup>	6	6	1	4	7	5	4	-3	4	-3	1	5	-3
Expected business activity (sales), next 3 months <sup>4</sup>	-18	-17	-23	-30	-31	-38	-45	-41	-32	-33	-22	-70	-53
Orders placed with suppliers, next 3 months	-42	-44	-45	-47	-57	-54	-55	-56	-50	-49	-45	-72	-56
Expected employment, next 3 months	-16	-15	-17	-11	-19	-16	-12	-14	-12	-13	-11	-17	-14
Expected selling prices, next 3 months	-10	-12	-9	3	2	-3	-8	2	11	-12	-3	-28	-21
<b>CONSTRUCTION</b>													
Construction Confidence Indicator <sup>3</sup>	-56	-59	-61	-61	-68	-62	-60	-56	-62	-62	-60	-73	-63
Building activity, past 3 months	-58	-56	-57	-56	-57	-57	-59	-55	-62	-65	-51	-78	-77
Current overall order books <sup>4</sup>	-79	-81	-84	-86	-90	-83	-88	-83	-86	-89	-88	-92	-87
Expected employment, next 3 months <sup>4</sup>	-33	-37	-38	-36	-46	-40	-33	-30	-38	-36	-32	-53	-39
Expected selling prices, next 3 months	-37	-39	-34	-37	-38	-35	-45	-43	-36	-40	-31	-60	-62
<b>INDUSTRY</b>													
Industrial Confidence Indicator <sup>3</sup>	-23	-23	-24	-20	-27	-23	-29	-28	-24	-22	-21	-37	-23
Production, past 3 months	-52	-32	-42	-44	-53	-53	-50	-48	-47	-44	-46	-60	-55
Current overall order books <sup>4</sup>	-62	-59	-58	-54	-56	-54	-57	-61	-61	-59	-61	-68	-58
Current export order books	-43	-52	-39	-50	-44	-45	-45	-27	-28	-44	-36	-55	-39
Stock of finished products <sup>4</sup>	-13	-5	-3	-16	-9	-13	-10	-8	-6	-15	-16	-9	-14
Expected production, next 3 months <sup>4</sup>	-20	-15	-18	-22	-35	-29	-39	-30	-18	-23	-19	-53	-26
Expected employment, next 3 months	-16	-11	-21	-18	-31	-31	-29	-29	-28	-19	-17	-37	-19
Expected selling prices, next 3 months	-4	-11	1	-10	-3	-3	-8	-2	2	1	-5	-19	-3
<b>CONSUMERS</b>													
Consumer Confidence Indicator <sup>3</sup>	-43	-48	-52	-54	-54	-59	-58	-61	-54	-45	-40	-64	-55
Financial situation of household, past 12 months	-45	-40	-45	-44	-41	-39	-40	-40	-45	-46	-47	-44	-49
Expected financial situation of household, next 12 months <sup>4</sup>	-24	-26	-36	-34	-36	-40	-36	-43	-35	-31	-24	-47	-41
General economic situation in Cyprus, past 12 months	-76	-77	-79	-77	-77	-79	-79	-81	-82	-85	-82	-88	-91
Expected general economic situation in Cyprus, next 12 months <sup>4</sup>	-42	-54	-55	-55	-59	-66	-64	-63	-55	-39	-28	-67	-57
Consumer prices, past 12 months	22	19	14	18	23	15	14	13	22	26	17	-13	-21
Expected consumer prices, next 12 months	4	-2	5	5	7	4	6	13	20	9	-6	-41	-39
Expected unemployment in Cyprus, next 12 months <sup>4,5</sup>	54	64	65	68	68	73	74	79	68	55	48	80	62
Major purchases at present	-52	-49	-57	-60	-63	-57	-57	-57	-63	-64	-60	-70	-61
Major purchases intentions, next 12 months	-54	-59	-65	-62	-67	-67	-68	-69	-70	-68	-65	-80	-75
Savings at present	-14	-11	-21	-24	-17	-17	-21	-25	-23	-26	-31	-48	-44
Savings intentions, next 12 months <sup>4</sup>	-51	-50	-53	-58	-52	-56	-57	-60	-57	-55	-60	-65	-61

Notes:

<sup>1</sup> Positive responses refer to increase/improvement/ above normal/very or fairly likely, while the opposite holds for negative responses. Data are seasonally adjusted.

<sup>2</sup> The weights used in the calculation of the Economic Sentiment Indicator reflect the contribution of each sector to the GDP of Cyprus.

<sup>3</sup> The calculation of the confidence (composite) indicator is described in [http://ec.europa.eu/economy\\_finance/indicators/business\\_consumer\\_surveys/userguide\\_en.pdf](http://ec.europa.eu/economy_finance/indicators/business_consumer_surveys/userguide_en.pdf).

<sup>4</sup> The responses to this question are used in the calculation of the confidence (composite) indicator for each survey.

<sup>5</sup> Following a suggestion by the European Commission, the responses to this question are not adjusted for seasonality.

Since May 2008 the Economics Research Centre, in collaboration with RAI Consultants Ltd, have been conducting the Business and Consumer Surveys in Cyprus, as part of the Joint Harmonised European Union Programme of Business and Consumer Surveys. The programme is co-financed by the European Commission.