



Έρευνες Οικονομικής Συγκυρίας

ΠΑΝΕΠΙΣΤΗΜΙΟ ΚΥΠΡΟΥ

Μάιος 2014

Οι Έρευνες Οικονομικής Συγκυρίας στοχεύουν στην αποτύπωση των αντιλήψεων των επιχειρηματιών και καταναλωτών για την τρέχουσα οικονομική κατάσταση και των προσδοκιών τους για διάφορα οικονομικά μεγέθη. Τα στοιχεία συλλέγονται μηνιαία, βάσει εναρμονισμένων ερωτηματολογίων σε όλες τις χώρες της Ευρωπαϊκής Ένωσης (ΕΕ) και καλύπτουν τους τομείς των υπηρεσιών, του λιανικού εμπορίου, της οικοδομικής βιομηχανίας, της μεταποίησης καθώς και τα νοικοκυριά-καταναλωτές. Η χρησιμότητα αυτών των στοιχείων έγκειται στις προπορευόμενες πληροφορίες που περιέχουν για την εξέλιξη διαφόρων μακροοικονομικών μεγεθών, συνεπώς μπορούν να χρησιμοποιηθούν στην κατασκευή βραχυπρόθεσμων προβλέψεων για το ρυθμό μεταβολής του ΑΕΠ και άλλων οικονομικών μεταβλητών. Τα στοιχεία παρουσιάζουν τη διαφορά του ποσοστού των ερωτηθέντων που απάντησαν θετικά από το ποσοστό αυτών που εκφράστηκαν αρνητικά. Οι έρευνες περιέχουν ερωτήσεις που αφορούν την τρέχουσα οικονομική κατάσταση των επιχειρήσεων και νοικοκυριών (Τρέχουσα Κατάσταση) ή τις προσδοκίες τους για το προσεχές μέλλον (Προσδοκίες). Για κάθε τομέα υπολογίζεται ένας δείκτης που αντανακλά τη γενική αντίληψη στο συγκεκριμένο τομέα (τρέχουσα κατάσταση και προσδοκίες). Για παρουσίαση της ευρύτερης οικονομικής κατάστασης στην Κύπρο δημοσιεύεται ο Δείκτης Οικονομικής Συγκυρίας (ΔΟΣ-ΚΟΕ) ο οποίος αποτελείται από σταθμισμένες απαντήσεις που αφορούν την τρέχουσα κατάσταση και τις προσδοκίες από όλους τους τομείς και καταναλωτές. Η στάθμιση του εν λόγω δείκτη λαμβάνει υπόψη τη συνεισφορά του κάθε τομέα στο ΑΕΠ της Κύπρου. Οι έρευνες διενεργούνται ανάμεσα σε ανώτερα στελέχη εταιρειών σε δείγμα το οποίο δίνει μεγαλύτερη βαρύτητα σε μεγαλύτερες επιχειρηματικές μονάδες. Για τα νοικοκυριά-καταναλωτές το δείγμα είναι τυχαίο και η έρευνα γίνεται τηλεφωνικά. Οι έρευνες διεξάγονται μεταξύ της πρώτης και της τρίτης εβδομάδας του κάθε μήνα.

ΠΕΡΙΛΗΨΗ

Το Μάιο 2014 το οικονομικό κλίμα παρουσίασε βελτίωση με το Δείκτη Οικονομικής Συγκυρίας (ΔΟΣ) να αυξάνεται κατά 2,3 μονάδες σε σύγκριση με τον Απρίλιο 2014. Η αύξηση αυτή οφείλεται κυρίως σε καλύτερευση του οικονομικού κλίματος στις υπηρεσίες και στους καταναλωτές, καθώς και σε οριακή βελτίωση στη μεταποίηση.

Η άνοδος του κλίματος στις υπηρεσίες προκύπτει από τις θετικότερες αξιολογήσεις για την οικονομική κατάσταση των επιχειρήσεων το τελευταίο τρίμηνο και από τις πιο αισιόδοξες εκτιμήσεις για τη ζήτηση το επόμενο τρίμηνο. Το κλίμα ανάμεσα στους καταναλωτές καλύτερευσε λόγω λιγότερο απαισιόδοξων αξιολογήσεων για την οικονομική κατάσταση των νοικοκυριών και της Κύπρου τον τελευταίο αλλά και τον επόμενο χρόνο.

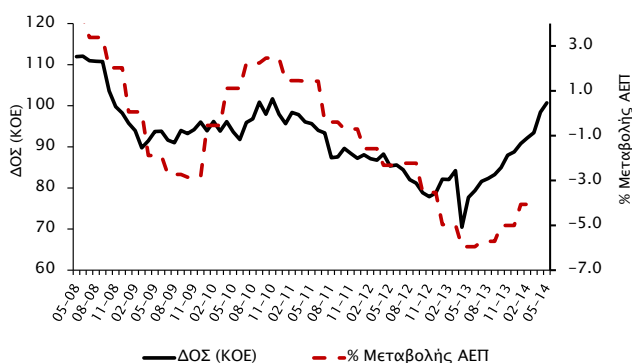
Το κλίμα στο λιανικό εμπόριο χειροτέρευσε λόγω αρνητικότερων εκτιμήσεων για την τρέχουσα κατάσταση και τις συνθήκες το επόμενο τρίμηνο. Στις κατασκευές η επιδείνωση του κλίματος σχετίζεται με δυσμενέστερες αξιολογήσεις για τις τρέχουσες δραστηριότητες των επιχειρήσεων παρά με τις προσδοκίες τους.

Το οικονομικό κλίμα στις υπηρεσίες φαίνεται να ανακάμπτει ταχύτερα από ό,τι στους υπόλοιπους τομείς, κάτι που ενδεχομένως να υποδηλώνει τις οικονομικές δραστηριότητες που θα οδηγήσουν την Κυπριακή οικονομία σε έξοδο από την ύφεση.



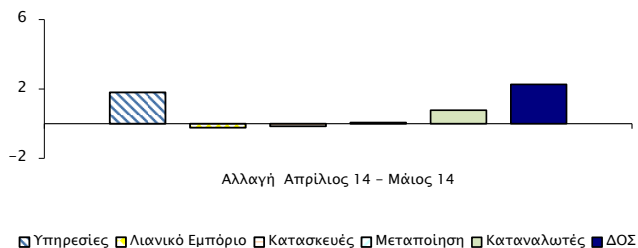
Το Μάιο 2014 ο Δείκτης Οικονομικής Συγκυρίας (ΔΟΣ)¹ για την Κύπρο αυξήθηκε κατά 2,3 μονάδες σε σύγκριση με τον Απρίλιο 2014.² Ο ΔΟΣ, μετά τη μεγάλη πτώση τον Απρίλιο του 2013, σημειώνει συνεχώς άνοδο επιστρέφοντας σταδιακά στον ιστορικό μέσο όρο του και φθάνοντας σε επίπεδα παρόμοια του 2010.³

Διάγραμμα 1: Δείκτης Οικονομικής Συγκυρίας (ΚΟΕ) και ρυθμός μεταβολής ΑΕΠ



Η αύξηση του ΔΟΣ το Μάιο, σε σύγκριση με τον περασμένο μήνα, οφείλεται κυρίως σε καλύτερευση του οικονομικού κλίματος στις υπηρεσίες στους καταναλωτές και σε μικρότερο βαθμό στη μεταποίηση (Διάγραμμα 2).

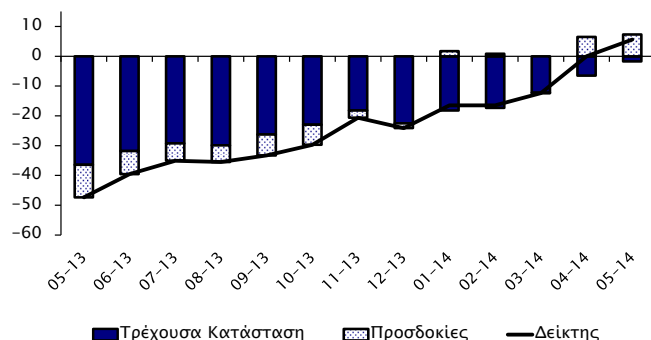
Διάγραμμα 2: Αλλαγή ΔΟΣ και οι συνιστώσες της



Στον τομέα των *υπηρεσιών* το επιχειρηματικό κλίμα παρουσίασε βελτίωση λόγω καλύτερευσης της τρέχουσας κατάστασης και των προσδοκιών (Διάγραμμα 3). Συγκριτικά με τον Απρίλιο, περισσότερες επιχειρήσεις αξιολόγησαν θετικά την οικονομική κατάσταση της επιχείρησής τους το τελευταίο τρίμηνο και παράλληλα περισσότερες αναμένουν αύξηση στη ζήτησή τους το επόμενο τρίμηνο. Αντίθετα, σε σχέση με τον περασμένο μήνα, περισσότερες επιχειρήσεις δήλωσαν ότι μείωσαν την απασχόλησή τους τελευταίους τρεις μήνες, ενώ

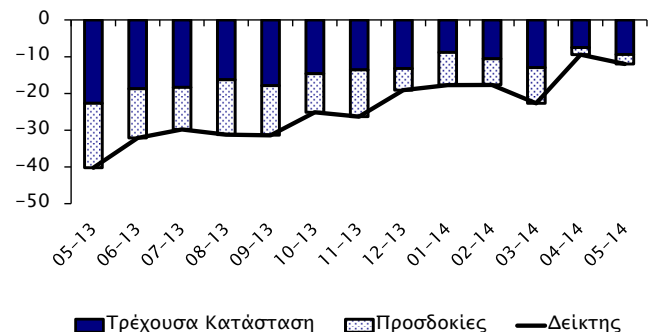
ελαφρώς λιγότερες απ' ό,τι τον Απρίλιο σχεδιάζουν μείωση στο προσωπικό τους το επόμενο τρίμηνο. Οι αξιολογήσεις των επιχειρήσεων αναφορικά με τη ζήτηση τους το τελευταίο τρίμηνο παρέμειναν αμετάβλητες συγκριτικά με τον Απρίλιο. Σε σύγκριση με τον περασμένο μήνα, λιγότερες επιχειρήσεις σχεδιάζουν μειώσεις τιμών τους επόμενους τρεις μήνες (Πίνακας 1).

Διάγραμμα 3: Δείκτης Επιχειρηματικού Κλίματος - Υπηρεσίες (συνεισφορά τρέχουσας κατάστασης και προσδοκιών)



Στο *λιανικό εμπόριο* το επιχειρηματικό κλίμα χειροτέρευσε λόγω επιδείνωσης της τρέχουσας κατάστασης και των προσδοκιών (Διάγραμμα 4).

Διάγραμμα 4: Δείκτης Επιχειρηματικού Κλίματος - Λιανικό Εμπόριο (συνεισφορά τρέχουσας κατάστασης και προσδοκιών)



Σε σύγκριση με τον Απρίλιο, λιγότερες επιχειρήσεις παρατήρησαν μειώσεις στις πωλήσεις τους τελευταίους τρεις μήνες και ταυτόχρονα ελαφρώς λιγότερες εκτιμούν μείωση των παραγγελιών σε προμηθευτές τους επόμενους τρεις μήνες. Παρ' όλα αυτά, το Μάιο περισσότερες επιχειρήσεις δήλωσαν ότι τα τρέχοντα αποθέματά τους είναι πάνω από το κανονικό για την εποχή. Ελαφρώς περισσότερες επιχειρήσεις σε σχέση με τον Απρίλιο αναμένουν μείωση στις πωλήσεις και στην απασχόληση το επόμενο τρίμηνο. Οι προσδοκίες των επιχειρήσεων για τις τιμές παρέμειναν στα επίπεδα του περασμένου μήνα, με το ποσοστό των ερωτηθέντων που προγραμματίζει μειώσεις τιμών να καταγράφεται μεγαλύτερο από αυτό που σχεδιάζει αυξήσεις (Πίνακας 1).

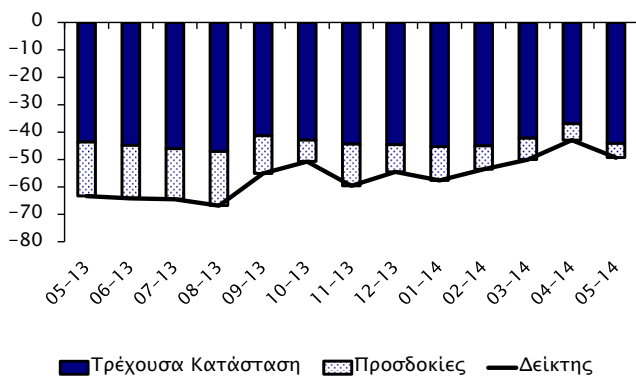
¹ Economic Sentiment Indicator (ESI).

² Από το Φεβρουάριο 2014 τα στοιχεία για το ΔΟΣ (ΚΟΕ) έχουν αναθεωρηθεί λόγω αναπροσαρμογής του μακροχρόνιου μέσου όρου που χρησιμοποιείται για την κατασκευή του Δείκτη.

³ Ο ρυθμός μεταβολής του ΑΕΠ (σταθερές τιμές 2005) υπολογίζεται σε σύγκριση με το αντίστοιχο τρίμηνο του προηγούμενου χρόνου (πηγή: "ΑΕΠ σε σταθερές τιμές (Προκαταρκτική Εκτίμηση) 1^ο ΤΡΙΜΗΝΟ 2014", Στατιστική Υπηρεσία 15/05/14).

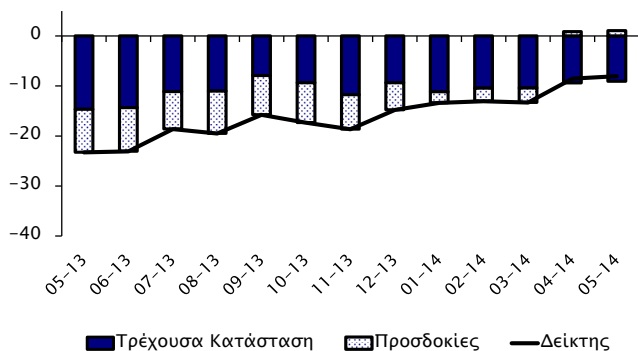
Στον τομέα των **κατασκευών** το επιχειρηματικό κλίμα χειροτέρευσε λόγω επιδείνωσης της τρέχουσας κατάστασης (Διάγραμμα 5). Σε σχέση με τον Απρίλιο, οι αξιολογήσεις για την οικοδομική δραστηριότητα των επιχειρήσεων το τελευταίο τρίμηνο καθώς και για τα υπό εξέλιξη έργα (current overall order books) καταγράφηκαν πολύ πιο αρνητικές. Λιγότερες επιχειρήσεις απ' ό,τι τον περασμένο μήνα προγραμματίζουν μείωση στο προσωπικό τους και παράλληλα περισσότερες προτίθενται να μειώσουν τις τιμές πώλησής τους μέσα στο επόμενο τρίμηνο (Πίνακας 1).

Διάγραμμα 5: Δείκτης Επιχειρηματικού Κλίματος - Κατασκευές (συνεισφορά τρέχουσας κατάστασης και προσδοκιών)



Στη **μεταποίηση** το επιχειρηματικό κλίμα βελτιώθηκε οριακά λόγω καλυτέρευσης της τρέχουσας κατάστασης (Διάγραμμα 6).

Διάγραμμα 6: Δείκτης Επιχειρηματικού Κλίματος - Μεταποίηση (συνεισφορά τρέχουσας κατάστασης και προσδοκιών)

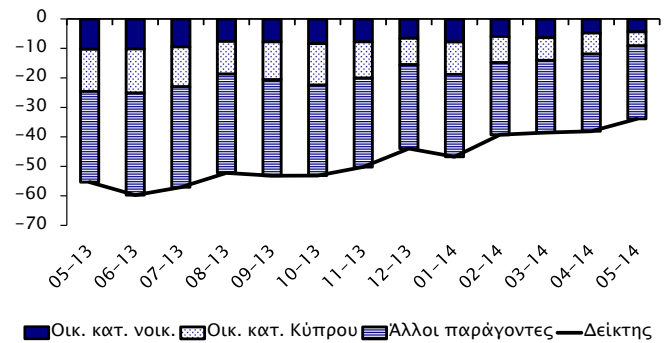


Συγκριτικά με τον περασμένο μήνα, λιγότερες επιχειρήσεις δήλωσαν ότι σημειώθηκε μείωση το τελευταίο τρίμηνο στην παραγωγή. Παράλληλα, περισσότερες επιχειρήσεις δηλώνουν ότι τα τρέχοντα αποθέματα τελικών προϊόντων τους είναι κάτω από το κανονικό. Ελαφρώς περισσότερες επιχειρήσεις απ' ό,τι τον περασμένο μήνα αξιολόγησαν αρνητικά τις τρέχουσες συνολικές παραγγελίες καθώς και τις τρέχουσες παραγγελίες για εξαγωγές. Αρνητικότερες καταγράφηκαν και οι προσδοκίες των επιχειρήσεων για

την απασχόληση το επόμενο τρίμηνο. Οι προσδοκίες για την παραγωγή τους ερχόμενους τρεις μήνες παρέμειναν αμετάβλητες και σε οριακά θετικά επίπεδα. Περισσότερες επιχειρήσεις απ' ό,τι τον Απρίλιο απάντησαν ότι προτίθενται να αυξήσουν τις τιμές πώλησης το επόμενο τρίμηνο (Πίνακας 1).

Το κλίμα ανάμεσα στους **καταναλωτές** το Μάιο βελτιώθηκε συγκριτικά με τον Απρίλιο. Οι αξιολογήσεις τους για την οικονομική κατάσταση της Κύπρου και των νοικοκυριών τους τελευταίους και τους επόμενους 12 μήνες καταγράφηκαν λιγότερο αρνητικές σε σχέση με τον Απρίλιο. Οι εκτιμήσεις τους για την ανεργία παρουσίασαν κάμψη συγκριτικά με τον περασμένο μήνα, με την πλειοψηφία όμως να συνεχίζει να αναμένει περαιτέρω αύξηση του αριθμού των ανέργων (Διάγραμμα 7, Πίνακας 1).

Διάγραμμα 7: Δείκτης Προσδοκιών - Καταναλωτές (συνεισφορά οικονομικής κατάστασης και άλλων παραγόντων)



Σε σύγκριση με τον Απρίλιο, περισσότεροι καταναλωτές παρατήρησαν αυξήσεις στις τιμές των καταναλωτικών αγαθών τους τελευταίους μήνες, ενώ περισσότεροι αναμένουν ότι οι τιμές τους επόμενους 12 μήνες θα παραμείνουν αμετάβλητες ή θα μειωθούν. Η πλειοψηφία των καταναλωτών συνεχίζει να παρουσιάζεται επιφυλακτική σε σχέση με μεγάλες αγορές τους επόμενους 12 μήνες αλλά και να τηρεί αρνητική στάση προς την αποταμίευση. Τέλος, το Μάιο οριακά περισσότεροι καταναλωτές δήλωσαν ότι ζουν από τις αποταμιεύσεις τους ή με δανεικά.

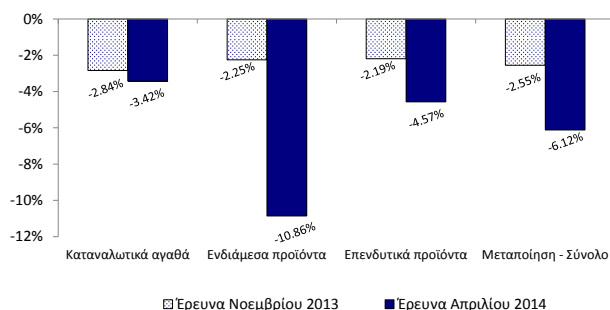
Συμπερασματικά, ο ΔΟΣ για την Κύπρο το Μάιο 2014 αυξήθηκε κατά 2,3 μονάδες σε σχέση με τον Απρίλιο 2014. Η αύξηση αυτή οφείλεται στην καλυτέρευση του οικονομικού κλίματος στις υπηρεσίες, στους καταναλωτές και στη μεταποίηση. Ο δείκτης οικονομικού κλίματος στις υπηρεσίες έχει καταγράψει θετική τιμή το Μάιο, σε αντίθεση με τους δείκτες των υπόλοιπων τομέων, οι οποίοι παραμένουν ακόμη αρνητικοί παρά τις βελτιώσεις που σημειώθηκαν τους τελευταίους μήνες. Το κλίμα στο λιανικό εμπόριο και τις κατασκευές παρουσίασε επιδείνωση.

B. Έρευνες Επενδύσεων

Οι Έρευνες Επενδύσεων διεξάγονται μεταξύ επιχειρήσεων στον τομέα της *μεταποίησης* και στοχεύουν στη συλλογή πληροφοριών για τα επενδυτικά τους σχέδια. Τα στοιχεία συλλέγονται δυο φορές το χρόνο - Απρίλιο και Νοέμβριο - βάσει εναρμονισμένων ερωτηματολογίων στις διάφορες χώρες της ΕΕ. Οι έρευνες στην Κύπρο διενεργούνται τηλεφωνικώς ανάμεσα σε ανώτερα στελέχη εταιριών σε δείγμα 300 επιχειρήσεων, το οποίο δίνει βαρύτητα σε μεγαλύτερες επιχειρηματικές μονάδες. Στις έρευνες Απριλίου και Νοεμβρίου χρησιμοποιούνται διαφορετικά ερωτηματολόγια. Τον Απρίλιο οι επιχειρήσεις δηλώνουν τυχόν μεταβολές στις επενδύσεις τους την προηγούμενη χρονιά σε σχέση με πριν δυο χρόνια, και την τρέχουσα χρονιά σε σχέση με την προηγούμενη χρονιά. Η έρευνα του Νοεμβρίου περιλαμβάνει πιο λεπτομερές ερωτηματολόγιο, για τους παράγοντες που επηρεάζουν τις επενδύσεις και το σκοπό που διεξάγονται οι επενδύσεις. Τα αποτελέσματα κατηγοριοποιούνται κατά διάφορους υποτομείς της μεταποίησης (π.χ. καταναλωτικά προϊόντα, ενδιάμεσα προϊόντα, τρόφιμα/ποτά κλπ). Πιο κάτω παρατίθεται μέρος των αποτελεσμάτων της έρευνας επενδύσεων Νοεμβρίου 2013 και Απριλίου 2014.

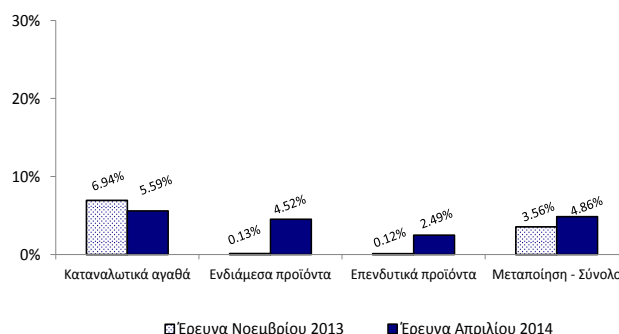
Η Έρευνα Επενδύσεων⁴ του Απριλίου 2014 κατέγραψε διαφορές για τη μεταβολή στις επενδύσεις το 2013 σε σχέση με την Έρευνα του Νοεμβρίου 2013. Οι επιχειρήσεις το Νοέμβριο 2013 εκτίμησαν ότι οι επενδύσεις τους το 2013 θα μειώνονταν κατά 2,6% σε σχέση με το 2012. Μεγαλύτερη μείωση εκτιμούσαν ότι θα είχαν οι επιχειρήσεις παραγωγής καταναλωτικών αγαθών και τα ενδιάμεσα προϊόντων (-2,8%) και τη μικρότερη οι επιχειρήσεις παραγωγής επενδυτικών προϊόντων (-2,3%). Στην Έρευνα Απριλίου 2014 οι επιχειρήσεις αναθεώρησαν προς τα κάτω τα ποσοστά τους με όλους του υποτομείς να δηλώνουν μεγαλύτερη πτώση στις επενδύσεις για το 2013 απ' ό,τι στην Έρευνα του Νοεμβρίου 2013. Η μεγαλύτερη αναθεώρηση στις εκτιμήσεις σημειώθηκε στον κλάδο των ενδιάμεσων προϊόντων (-10,9%), ενώ η μικρότερη στον κλάδο των καταναλωτικών αγαθών (-3,4%) (Διάγραμμα 8).

Διάγραμμα 8: Ποσοστιαία μεταβολή των επενδύσεων το 2013 σε σχέση με το 2012



Αναφορικά με τις εκτιμήσεις τους για τη μεταβολή των επενδύσεων το 2014 σε σχέση με τον προηγούμενο χρόνο, οι επιχειρήσεις στην Έρευνα Νοεμβρίου 2013 παρουσιάστηκαν λιγότερο αισιόδοξες αναμένοντας αύξηση της τάξης του 3,6%. Περισσότερο αισιόδοξες παρουσιάστηκαν οι επιχειρήσεις παραγωγής καταναλωτικών αγαθών, που εκτιμούσαν αύξηση στις επενδύσεις τους κατά 6,9% (Διάγραμμα 9).

Διάγραμμα 9: Αναμενόμενη ποσοστιαία μεταβολή των επενδύσεων το 2014 σε σχέση με το 2013



Τον Απρίλιο 2014 οι επιχειρήσεις φαίνεται να αναθεωρούν προς τα πάνω τις εκτιμήσεις τους για το 2014, αναμένοντας αύξηση, κατά μέσο όρο 4,9%. Οι μεγαλύτερες αλλαγές στις εκτιμήσεις μεταξύ των δύο Ερευνών σχετίζονται με τους τομείς των ενδιάμεσων και επενδυτικών προϊόντων (Διάγραμμα 9).

Τα αποτελέσματα της πρόσφατης Έρευνας Επενδύσεων για το 2014 αποτυπώνουν τις γενικότερες τάσεις σταθεροποίησης στην οικονομία και τις ενδείξεις για μικρότερη ύφεση το 2014 σε σχέση με το 2013. Μετά τη μεγάλη συρρίκνωση στις επενδύσεις των επιχειρήσεων που σημειώθηκε τα προηγούμενα χρόνια, οι επιχειρήσεις στη μεταποίηση φαίνεται να είναι τώρα σε θέση να αυξήσουν τις επενδύσεις τους συνεισφέροντας στην ανάπτυξη.

⁴ Στις επενδύσεις περιλαμβάνονται τόσο η αντικατάσταση του παλιού εξοπλισμού της επιχείρησης, όσο και η απόκτηση νέου εξοπλισμού, η αγορά ή κατασκευή νέων κτιρίων, η επέκταση παλιών κτιρίων και άλλα έργα υποδομής, όπως είναι τα έργα για έλεγχο της ρύπανσης, βελτίωση της ασφάλειας κλπ.

Πίνακας 1: Διαφορά μεταξύ ποσοστού θετικών και ποσοστού αρνητικών απαντήσεων¹

Μήνας	2013								2014				
	5	6	7	8	9	10	11	12	1	2	3	4	5
ΔΕΙΚΤΗΣ ΟΙΚΟΝΟΜΙΚΗΣ ΣΥΓΚΥΡΙΑΣ (ΚΟΕ)	77.7	79.4	81.6	82.3	83.3	85.0	88.0	88.8	90.8	92.2	93.5	98.4	100.7
ΥΠΗΡΕΣΙΕΣ													
Επιχειρηματικό Κλίμα - Δείκτης ²	-47	-40	-35	-36	-33	-30	-21	-24	-17	-16	-12	0	6
Οικονομική κατάσταση επιχείρησης τους τελευταίους 3 μήνες ³	-54	-46	-43	-47	-39	-34	-28	-34	-29	-27	-14	-12	1
Ζήτηση τους τελευταίους 3 μήνες ³	-55	-49	-45	-43	-40	-35	-27	-34	-26	-25	-23	-7	-7
Αναμενόμενη ζήτηση τους επόμενους 3 μήνες ³	-33	-23	-17	-17	-21	-20	-7	-5	5	3	0	20	22
Απασχόληση τους τελευταίους 3 μήνες	-14	-11	-8	-6	-14	-7	-9	-8	-3	3	-1	-2	-7
Αναμενόμενη απασχόληση τους επόμενους 3 μήνες	-18	-18	-12	-6	-1	-11	-4	-1	-7	-8	-8	-6	-5
Αναμενόμενες τιμές πώλησης τους επόμενους 3 μήνες	-36	-30	-21	-16	-16	-17	-21	-20	-15	-19	-17	-8	-3
ΛΙΑΝΙΚΟ ΕΜΠΟΡΙΟ													
Επιχειρηματικό Κλίμα - Δείκτης ²	-40	-32	-30	-31	-31	-25	-26	-19	-18	-18	-23	-9	-12
Πωλήσεις τους τελευταίους 3 μήνες ³	-71	-62	-57	-58	-58	-48	-50	-48	-42	-44	-48	-37	-33
Τρέχοντα αποθέματα ³	-3	-5	-2	-9	-4	-5	-10	-8	-15	-12	-9	-15	-5
Αναμενόμενες πωλήσεις τους επόμενους 3 μήνες ³	-53	-40	-34	-45	-41	-32	-38	-18	-27	-21	-29	-6	-8
Αναμενόμενες παραγγελίες σε προμηθευτές τους επόμενους 3 μήνες	-56	-51	-50	-56	-50	-48	-49	-35	-39	-31	-47	-23	-22
Αναμενόμενη απασχόληση τους επόμενους 3 μήνες	-14	-19	-13	-4	-7	-3	-3	0	2	-1	-4	-2	-3
Αναμενόμενες τιμές πώλησης τους επόμενους 3 μήνες	-21	-20	-17	-15	-23	-21	-18	-10	-2	-10	-9	-6	-6
ΚΑΤΑΣΚΕΥΕΣ													
Επιχειρηματικό Κλίμα - Δείκτης ²	-63	-64	-64	-67	-55	-51	-60	-55	-58	-54	-50	-43	-49
Οικοδομική δραστηριότητα τους τελευταίους 3 μήνες	-77	-76	-72	-72	-66	-48	-65	-59	-66	-62	-52	-42	-55
Υπό εξέλιξη έργα (current overall order books) ³	-87	-90	-92	-94	-83	-86	-89	-89	-91	-90	-85	-74	-88
Αναμενόμενη απασχόληση τους επόμενους 3 μήνες ³	-39	-39	-37	-40	-27	-16	-30	-20	-25	-17	-16	-12	-10
Αναμενόμενες τιμές πώλησης τους επόμενους 3 μήνες	-62	-51	-43	-39	-41	-32	-39	-37	-39	-31	-43	-26	-33
ΜΕΤΑΠΟΙΗΣΗ													
Επιχειρηματικό Κλίμα - Δείκτης ²	-23	-23	-19	-20	-16	-17	-19	-15	-13	-13	-13	-9	-8
Παραγωγή τους τελευταίους 3 μήνες	-55	-60	-58	-46	-57	-49	-48	-48	-36	-28	-21	-7	-4
Τρέχουσες συνολικές παραγγελίες ³	-58	-62	-56	-55	-52	-54	-53	-49	-51	-49	-47	-40	-41
Τρέχουσες παραγγελίες για εξαγωγές	-39	-53	-35	-32	-44	-39	-33	-33	-24	-28	-33	-29	-32
Τρέχοντα αποθέματα τελικών προϊόντων ³	-14	-19	-22	-22	-28	-26	-18	-21	-17	-17	-16	-12	-14
Αναμενόμενη παραγωγή τους επόμενους 3 μήνες ³	-26	-26	-23	-25	-24	-24	-21	-16	-7	-8	-9	3	3
Αναμενόμενη απασχόληση τους επόμενους 3 μήνες ⁴	-19	-22	-15	-16	-13	-17	-11	-3	-8	-5	-10	-1	-3
Αναμενόμενες τιμές πώλησης τους επόμενους 3 μήνες	-3	-4	-4	-3	-9	-4	-6	1	-6	-6	-9	-2	1
ΚΑΤΑΝΑΛΩΤΕΣ													
Δείκτης ²	-55	-60	-57	-52	-53	-53	-50	-44	-47	-39	-39	-38	-34
Οικονομική κατάσταση νοικοκυριού τους τελευταίους 12 μήνες	-49	-52	-52	-50	-54	-47	-50	-48	-48	-47	-47	-49	-47
Αναμενόμενη οικονομική κατάσταση νοικοκυριού τους επόμενους 12 μήνες ³	-41	-41	-38	-31	-31	-34	-31	-26	-31	-24	-25	-19	-18
Οικονομική κατάσταση στην Κύπρο τους τελευταίους 12 μήνες	-91	-87	-86	-84	-86	-82	-78	-73	-78	-70	-67	-66	-60
Αναμενόμενη οικονομική κατάσταση στην Κύπρο τους επόμενους 12 μήνες ³	-57	-60	-54	-44	-51	-56	-49	-36	-44	-36	-31	-29	-19
Τιμές καταναλωτικών αγαθών τους τελευταίους 12 μήνες	-21	-12	-12	-21	-22	-22	-28	-19	-15	-20	-29	-24	-19
Αναμενόμενες τιμές καταναλωτικών αγαθών τους επόμενους 12 μήνες	-39	-26	-27	-35	-35	-23	-34	-30	-14	-18	-35	-18	-20
Αναμενόμενη ανεργία στην Κύπρο τους επόμενους 12 μήνες ^{3,4}	62	71	74	72	66	67	65	56	54	37	42	44	38
Καταλληλότητα τρέχουσας χρονικής στιγμής για μεγάλες αγορές	-61	-57	-62	-58	-60	-54	-58	-51	-55	-53	-46	-49	-48
Δαπάνες για μεγάλες αγορές τους επόμενους 12 μήνες	-75	-78	-73	-70	-73	-63	-66	-65	-67	-60	-65	-58	-56
Καταλληλότητα τρέχουσας χρονικής στιγμής για αποταμίευση	-44	-39	-51	-43	-38	-41	-34	-33	-35	-38	-34	-34	-37
Πιθανότητα αποταμίευσης τους επόμενους 12 μήνες ³	-61	-67	-63	-62	-64	-56	-56	-58	-57	-61	-56	-61	-61
Δήλωση-περιγραφή για την τρέχουσα κατάσταση του νοικοκυριού	0	-3	-3	-6	-4	-2	1	-3	1	-4	-3	-4	-5

Σημειώσεις:

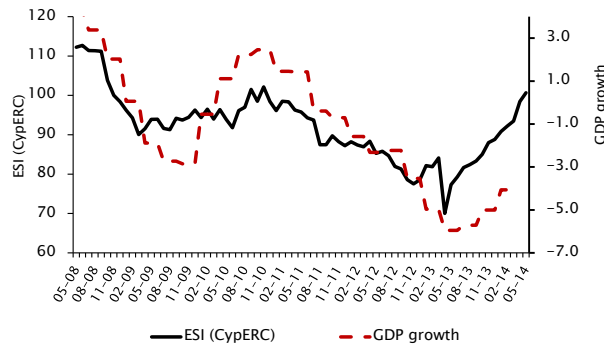
¹ Οι θετικές απαντήσεις αναφέρονται σε αύξηση/βελτίωση/καταλληλότητα/πάνω από το κανονικό/μεγάλη πιθανότητα και οι αρνητικές στα αντίθετα. Τα στοιχεία είναι διορθωμένα από εποχιακές διακυμάνσεις (seasonally adjusted).

² Η κατασκευή του δείκτη περιγράφεται στο http://ec.europa.eu/economy_finance/db_indicators/surveys/documents/userguide_en.pdf
³ Οι απαντήσεις στη συγκεκριμένη ερώτηση περιλαμβάνονται στην κατασκευή του δείκτη για την κάθε έρευνα.

⁴ Ακολουθώντας εισήγηση της Ευρωπαϊκής Επιτροπής, οι απαντήσεις στη συγκεκριμένη ερώτηση δεν διορθώνονται για εποχιακές διακυμάνσεις (non-seasonally adjusted).

MAY 2014

Figure 1: Economic Sentiment Indicator (ESI CypERC) and GDP growth



Note: The weights used in the calculation of the Economic Sentiment Indicator constructed by the Economics Research Centre (ESI CypERC) reflect the contribution of each sector to the GDP of Cyprus.

Figure 2: Decomposition of the change in ESI (CypERC)

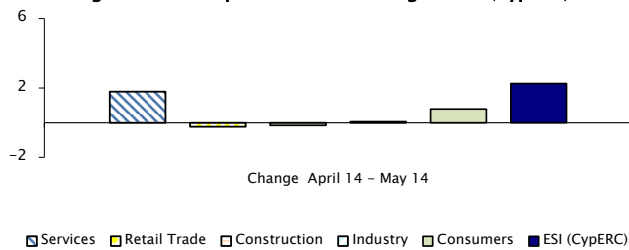


Figure 5: Construction Confidence Indicator (contribution of recent trends and expectations)

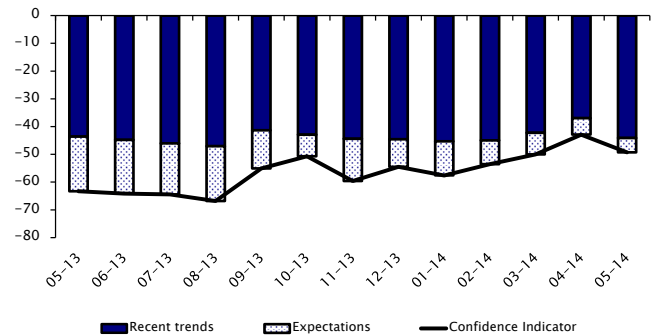


Figure 3: Services Confidence Indicator (contribution of recent trends and expectations)

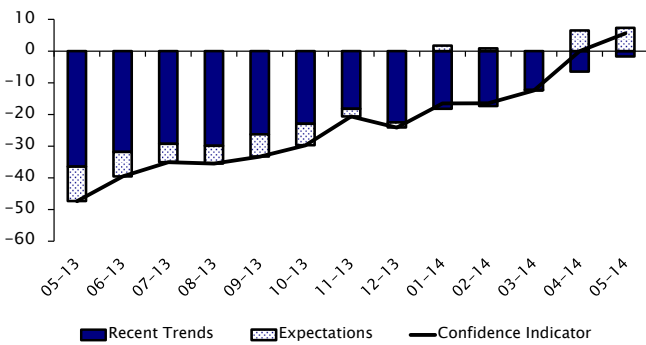


Figure 6: Industrial Confidence Indicator (contribution of recent trends and expectations)

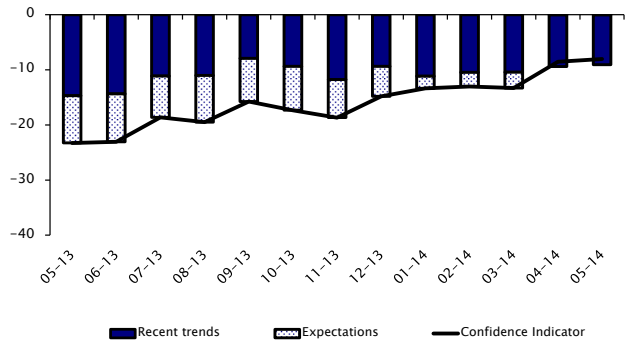


Figure 4: Retail Trade Confidence Indicator (contribution of recent trends and expectations)

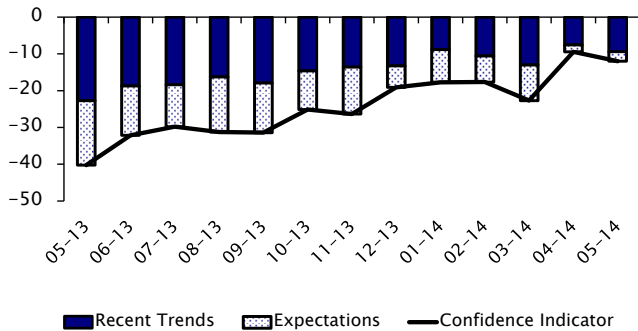
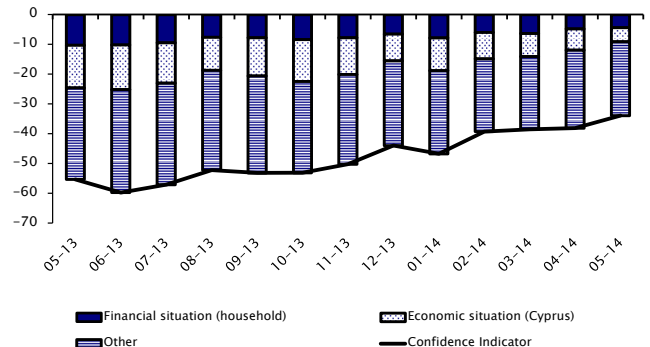


Figure 7: Consumer Confidence Indicator (contribution of financial/economic situation expectations and other factors)



Note: Other factors include unemployment expectations and savings intentions.

Table 1: Difference between the percentage of positive and negative responses (balance)¹ and ESI (CypERC)

Month	2013								2014				
	5	6	7	8	9	10	11	12	1	2	3	4	5
ECONOMIC SENTIMENT INDICATOR (ESI CypERC)²	77.7	79.4	81.6	82.3	83.3	85.0	88.0	88.8	90.8	92.2	93.5	98.4	100.7
SERVICES													
Services Confidence Indicator ³	-47	-40	-35	-36	-33	-30	-21	-24	-17	-16	-12	0	6
Business situation, past 3 months ⁴	-54	-46	-43	-47	-39	-34	-28	-34	-29	-27	-14	-12	1
Turnover (demand), past 3 months ⁴	-55	-49	-45	-43	-40	-35	-27	-34	-26	-25	-23	-7	-7
Expected turnover (demand), next 3 months ⁴	-33	-23	-17	-17	-21	-20	-7	-5	5	3	0	20	22
Employment, past 3 months	-14	-11	-8	-6	-14	-7	-9	-8	-3	3	-1	-2	-7
Expected employment, next 3 months	-18	-18	-12	-6	-1	-11	-4	-1	-7	-8	-8	-6	-5
Expected selling prices, next 3 months	-36	-30	-21	-16	-16	-17	-21	-20	-15	-19	-17	-8	-3
RETAIL TRADE													
Retail Trade Confidence Indicator ³	-40	-32	-30	-31	-31	-25	-26	-19	-18	-18	-23	-9	-12
Business activity (sales), past 3 months ⁴	-71	-62	-57	-58	-58	-48	-50	-48	-42	-44	-48	-37	-33
Stock of goods ⁴	-3	-5	-2	-9	-4	-5	-10	-8	-15	-12	-9	-15	-5
Expected business activity (sales), next 3 months ⁴	-53	-40	-34	-45	-41	-32	-38	-18	-27	-21	-29	-6	-8
Orders placed with suppliers, next 3 months	-56	-51	-50	-56	-50	-48	-49	-35	-39	-31	-47	-23	-22
Expected employment, next 3 months	-14	-19	-13	-4	-7	-3	-3	0	2	-1	-4	-2	-3
Expected selling prices, next 3 months	-21	-20	-17	-15	-23	-21	-18	-10	-2	-10	-9	-6	-6
CONSTRUCTION													
Construction Confidence Indicator ³	-63	-64	-64	-67	-55	-51	-60	-55	-58	-54	-50	-43	-49
Building activity, past 3 months	-77	-76	-72	-72	-66	-48	-65	-59	-66	-62	-52	-42	-55
Current overall order books ⁴	-87	-90	-92	-94	-83	-86	-89	-89	-91	-90	-85	-74	-88
Expected employment, next 3 months ⁴	-39	-39	-37	-40	-27	-16	-30	-20	-25	-17	-16	-12	-10
Expected selling prices, next 3 months	-62	-51	-43	-39	-41	-32	-39	-37	-39	-31	-43	-26	-33
INDUSTRY													
Industrial Confidence Indicator ³	-23	-23	-19	-20	-16	-17	-19	-15	-13	-13	-13	-9	-8
Production, past 3 months	-55	-60	-58	-46	-57	-49	-48	-48	-36	-28	-21	-7	-4
Current overall order books ⁴	-58	-62	-56	-55	-52	-54	-53	-49	-51	-49	-47	-40	-41
Current export order books	-39	-53	-35	-32	-44	-39	-33	-33	-24	-28	-33	-29	-32
Stock of finished products ⁴	-14	-19	-22	-22	-28	-26	-18	-21	-17	-17	-16	-12	-14
Expected production, next 3 months ⁴	-26	-26	-23	-25	-24	-24	-21	-16	-7	-8	-9	3	3
Expected employment, next 3 months ⁵	-19	-22	-15	-16	-13	-17	-11	-3	-8	-5	-10	-1	-3
Expected selling prices, next 3 months	-3	-4	-4	-3	-9	-4	-6	1	-6	-6	-9	-2	1
CONSUMERS													
Consumer Confidence Indicator ³	-55	-60	-57	-52	-53	-53	-50	-44	-47	-39	-39	-38	-34
Financial situation of household, past 12 months	-49	-52	-52	-50	-54	-47	-50	-48	-48	-47	-47	-49	-47
Expected financial situation of household, next 12 months ⁴	-41	-41	-38	-31	-31	-34	-31	-26	-31	-24	-25	-19	-18
General economic situation in Cyprus, past 12 months	-91	-87	-86	-84	-86	-82	-78	-73	-78	-70	-67	-66	-60
Expected general economic situation in Cyprus, next 12 months ⁴	-57	-60	-54	-44	-51	-56	-49	-36	-44	-36	-31	-29	-19
Consumer prices, past 12 months	-21	-12	-12	-21	-22	-22	-28	-19	-15	-20	-29	-24	-19
Expected consumer prices, next 12 months	-39	-26	-27	-35	-35	-23	-34	-30	-14	-18	-35	-18	-20
Expected unemployment in Cyprus, next 12 months ^{4,5}	62	71	74	72	66	67	65	56	54	37	42	44	38
Major purchases at present	-61	-57	-62	-58	-60	-54	-58	-51	-55	-53	-46	-49	-48
Major purchases intentions, next 12 months	-75	-78	-73	-70	-73	-63	-66	-65	-67	-60	-65	-58	-56
Savings at present	-44	-39	-51	-43	-38	-41	-34	-33	-35	-38	-34	-34	-37
Savings intentions, next 12 months ⁴	-61	-67	-63	-62	-64	-56	-56	-58	-57	-61	-56	-61	-61
Statement on the current financial condition of household	0	-3	-3	-6	-4	-2	1	-3	1	-4	-3	-4	-5

Notes:
¹ Positive responses refer to increase/improvement/ above normal/very or fairly likely, while the opposite holds for negative responses. Data are seasonally adjusted.
² The weights used in the calculation of the Economic Sentiment Indicator reflect the contribution of each sector to the GDP of Cyprus.
³ The calculation of the confidence (composite) indicator is described in http://ec.europa.eu/economy_finance/indicators/business_consumer_surveys/userguide_en.pdf.
⁴ The responses to this question are used in the calculation of the confidence (composite) indicator for each survey.
⁵ Following a suggestion by the European Commission, the responses to this question are not adjusted for seasonality.

Since May 2008 the Economics Research Centre, in collaboration with RAI Consultants Ltd, have been conducting the Business and Consumer Surveys in Cyprus, as part of the Joint Harmonised European Union Programme of Business and Consumer Surveys. The programme is co-financed by the European Commission.