



# Έρευνες Οικονομικής Συγκυρίας

ΠΑΝΕΠΙΣΤΗΜΙΟ ΚΥΠΡΟΥ

Ιούλιος 2015

ΚΕΝΤΡΟ ΟΙΚΟΝΟΜΙΚΩΝ ΕΡΕΥΝΩΝ

Οι Έρευνες Οικονομικής Συγκυρίας στοχεύουν στην αποτύπωση των αντιλήψεων των επιχειρηματιών και καταναλωτών για την τρέχουσα οικονομική κατάσταση και των προσδοκιών τους για διάφορα οικονομικά μεγέθη. Τα στοιχεία συλλέγονται μηνιαία, βάσει εναρμονισμένων ερωτηματολογίων σε όλες τις χώρες της Ευρωπαϊκής Ένωσης (ΕΕ) και καλύπτουν τους τομείς των υπηρεσιών, του λιανικού εμπορίου, της οικοδομικής βιομηχανίας, της μεταποίησης καθώς και τα νοικοκυριά-καταναλωτές. Η χρησιμότητα αυτών των στοιχείων έγκειται στις προπορευόμενες πληροφορίες που περιέχουν για την εξέλιξη διαφόρων μακροοικονομικών μεγεθών, συνεπώς μπορούν να χρησιμοποιηθούν στην κατασκευή βραχυπρόθεσμων προβλέψεων για το ρυθμό μεταβολής του ΑΕΠ και άλλων οικονομικών μεταβλητών. Τα στοιχεία παρουσιάζουν τη διαφορά του ποσοστού των ερωτηθέντων που απάντησαν θετικά από το ποσοστό αυτών που εκφράστηκαν αρνητικά. Οι έρευνες περιέχουν ερωτήσεις που αφορούν την τρέχουσα οικονομική κατάσταση των επιχειρήσεων και νοικοκυριών (Τρέχουσα Κατάσταση) ή τις προσδοκίες τους για το προσεχές μέλλον (Προσδοκίες). Για κάθε τομέα υπολογίζεται ένας δείκτης που αντανακλά τη γενική αντίληψη στο συγκεκριμένο τομέα (τρέχουσα κατάσταση και προσδοκίες). Για παρουσίαση της ευρύτερης οικονομικής κατάστασης στην Κύπρο δημοσιεύεται ο Δείκτης Οικονομικής Συγκυρίας (ΔΟΣ-ΚΟΕ) ο οποίος αποτελείται από σταθμισμένες απαντήσεις που αφορούν την τρέχουσα κατάσταση και τις προσδοκίες από όλους τους τομείς και καταναλωτές. Η στάθμιση του εν λόγω δείκτη λαμβάνει υπόψη τη συνεισφορά του κάθε τομέα στο ΑΕΠ της Κύπρου. Οι έρευνες διενεργούνται ανάμεσα σε ανώτερα στελέχη εταιρειών σε δείγμα το οποίο δίνει μεγαλύτερη βαρύτητα σε μεγαλύτερες επιχειρηματικές μονάδες. Για τα νοικοκυριά-καταναλωτές το δείγμα είναι τυχαίο και η έρευνα γίνεται τηλεφωνικά. Οι έρευνες διεξάγονται μεταξύ της πρώτης και της τρίτης εβδομάδας του κάθε μήνα.

## ΠΕΡΙΛΗΨΗ

*Τον Ιούλιο 2015 το οικονομικό κλίμα παρουσίασε επιδείνωση με τον Δείκτη Οικονομικής Συγκυρίας (ΔΟΣ) να μειώνεται κατά 3,9 μονάδες σε σύγκριση με τον Ιούνιο 2015. Η μείωση αυτή οφείλεται σε επιδείνωση του επιχειρηματικού κλίματος στις υπηρεσίες και στη μεταποίηση, καθώς και σε αποδυνάμωση της οικονομικής εμπιστοσύνης των καταναλωτών.*

*Η απώλεια εμπιστοσύνης στις υπηρεσίες σχετίζεται με δυσμενέστερες αξιολογήσεις για την οικονομική κατάσταση και τη ζήτηση των επιχειρήσεων το τελευταίο τρίμηνο καθώς και με πιο απαισιόδοξες εκτιμήσεις για τον κύκλο εργασιών τους το επόμενο τρίμηνο. Γενικότερα, στις υπηρεσίες οι απαντήσεις των επιχειρήσεων για όλες τις πτυχές που αξιολογούνται ήταν αρνητικότερες συγκριτικά με τον Ιούνιο.*

*Η επιδείνωση του κλίματος στη μεταποίηση προέρχεται από μειωμένες τρέχουσες παραγγελίες και εκτιμήσεις για μειωμένη παραγωγή το επόμενο τρίμηνο. Η απώλεια εμπιστοσύνης στους καταναλωτές προήλθε από πιο απαισιόδοξες εκτιμήσεις για τον αριθμό των ανέργων στην Κύπρο και από μειωμένη πιθανότητα αποταμίευσης τους επόμενους 12 μήνες.*

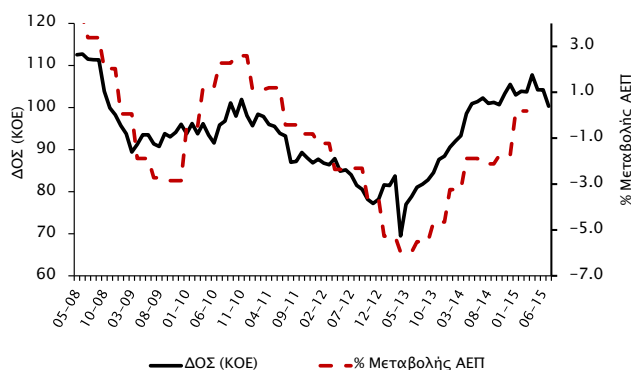
*Το κλίμα στο λιανικό εμπόριο κατέγραψε οριακή βελτίωση ενώ στις κατασκευές παρέμεινε αμετάβλητο στα αρνητικά επίπεδα του Ιουνίου.*

*Η υποχώρηση του ΔΟΣ τον Ιούλιο φαίνεται να συνδέεται με τις πολιτικοοικονομικές εξελίξεις στην Ελλάδα και ενδεχομένως να είναι παροδική.*



Τον Ιούλιο 2015 ο Δείκτης Οικονομικής Συγκυρίας (ΔΟΣ)<sup>1</sup> για την Κύπρο μειώθηκε κατά 3,9 μονάδες σε σύγκριση με τον Ιούνιο 2015.<sup>2</sup> Ο ΔΟΣ κατήλθε σε επίπεδο κάτω από αυτό του Ιουλίου 2014 και επέστρεψε στο μακροχρόνιο μέσο όρο του (100 μονάδες).<sup>3</sup>

Διάγραμμα 1: Δείκτης Οικονομικής Συγκυρίας (ΚΟΕ) και ρυθμός μεταβολής ΑΕΠ



Η μείωση του ΔΟΣ τον Ιούλιο οφείλεται σε χειροτέρευση του οικονομικού κλίματος στις υπηρεσίες και στη μεταποίηση, καθώς και σε μικρή επιδείνωση του κλίματος μεταξύ των καταναλωτών (Διάγραμμα 2).

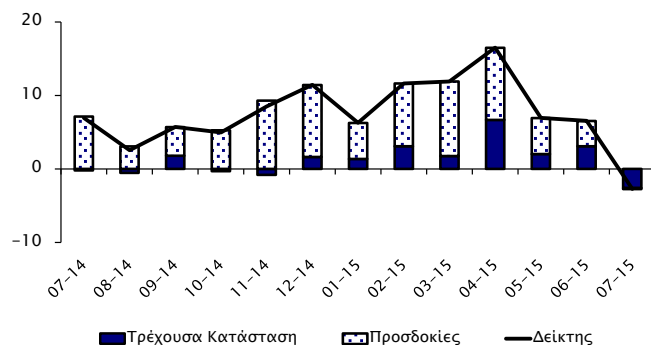
Διάγραμμα 2: Αλλαγή ΔΟΣ και οι συνιστώσες της



Στον τομέα των **υπηρεσιών** το επιχειρηματικό κλίμα παρουσίασε σημαντική επιδείνωση λόγω χειροτέρευσης της τρέχουσας κατάστασης και των προσδοκιών (Διάγραμμα 3). Συγκριτικά με τον περασμένο μήνα, περισσότερες επιχειρήσεις αξιολόγησαν αρνητικά την οικονομική κατάσταση και τη ζήτηση της επιχείρησής τους το τελευταίο τρίμηνο. Συγκριτικά με τον Ιούνιο οι προσδοκίες τους για τον κύκλο εργασιών το επόμενο τρίμηνο κατέγραψαν, επίσης, επιδείνωση. Τον Ιούλιο λιγότερες επιχειρήσεις απάντησαν ότι η απασχόλησή τους το τελευταίο τρίμηνο έχει αυξηθεί, ενώ παράλληλα

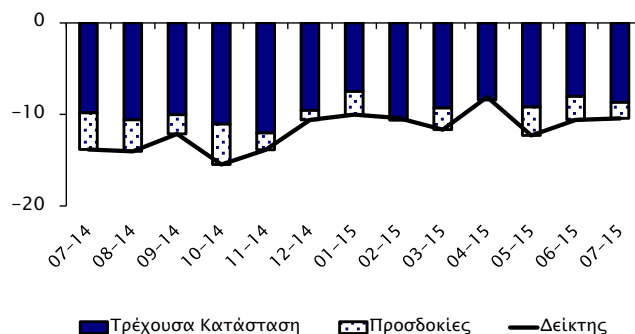
δυσμενέστερες σε σύγκριση με τον περασμένο μήνα καταγράφηκαν και οι προσδοκίες για τον αριθμό των εργαζομένων το επόμενο τρίμηνο. Τον Ιούλιο περισσότερες επιχειρήσεις, απ' ό,τι τον Ιούνιο, δήλωσαν ότι σχεδιάζουν μειώσεις τιμών τους επόμενους τρεις μήνες (Πίνακας 1).

Διάγραμμα 3: Δείκτης Επιχειρηματικού Κλίματος - Υπηρεσίες (συνεισφορά τρέχουσας κατάστασης και προσδοκιών)



Στο **λιανικό εμπόριο** το επιχειρηματικό κλίμα καλυτέρευσε οριακά λόγω βελτίωσης των προσδοκιών (Διάγραμμα 4).

Διάγραμμα 4: Δείκτης Επιχειρηματικού Κλίματος - Λιανικό Εμπόριο (συνεισφορά τρέχουσας κατάστασης και προσδοκιών)



Σε σύγκριση με τον Ιούνιο, ελαφρώς περισσότερες επιχειρήσεις παρατήρησαν μείωση στις πωλήσεις τους τελευταίους τρεις μήνες και οριακά περισσότερες δήλωσαν ότι τα τρέχοντα αποθέματά τους είναι πάνω από το κανονικό για την εποχή. Μικρή βελτίωση κατέγραψαν τον Ιούλιο οι προσδοκίες των επιχειρήσεων για τη δραστηριότητα και για την απασχόλησή τους το επόμενο τρίμηνο. Επιπρόσθετα, πολύ λιγότερες επιχειρήσεις συγκριτικά με τον Ιούνιο εκτιμούν ότι θα μειωθούν οι παραγγελίες τους σε προμηθευτές τους επόμενους τρεις μήνες. Τον Ιούλιο λιγότερες επιχειρήσεις δήλωσαν ότι προτίθενται να αυξήσουν τις τιμές τους κατά τους επόμενους τρεις μήνες (Πίνακας 1).

Στον τομέα των **κατασκευών** το επιχειρηματικό κλίμα δεν παρουσίασε μεταβολή αφού οι προσδοκίες επιδεινώθηκαν στον ίδιο βαθμό που καλυτέρευσε η τρέχουσα κατάσταση (Διάγραμμα 5). Σε σχέση με τον Ιούνιο, οι αξιολογήσεις για την οικοδομική δραστηριότητα των επιχειρήσεων το τελευταίο τρίμηνο διαμορφώθηκαν

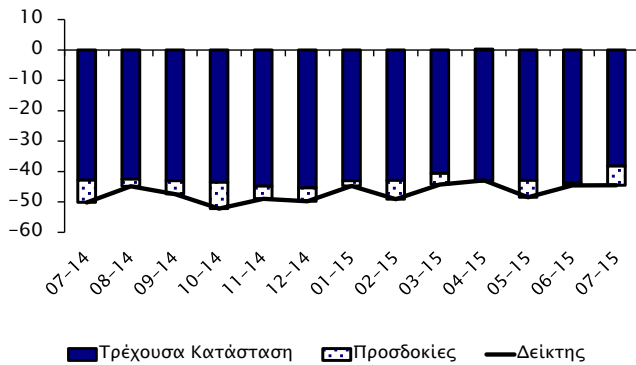
<sup>1</sup> Economic Sentiment Indicator (ESI).

<sup>2</sup> Από το Φεβρουάριο 2015 τα στοιχεία για το ΔΟΣ (ΚΟΕ) έχουν αναθεωρηθεί λόγω αναπροσαρμογής του μακροχρόνιου μέσου όρου που χρησιμοποιείται για την κατασκευή του Δείκτη.

<sup>3</sup> Ο ρυθμός μεταβολής του ΑΕΠ (σταθερές τιμές 2005) υπολογίζεται σε σύγκριση με το αντίστοιχο τρίμηνο του προηγούμενου χρόνου (πηγή: "Α.Ε.Π. ΣΕ ΣΤΑΘΕΡΕΣ ΤΙΜΕΣ, 1ο ΤΡΙΜΗΝΟ 2015", Στατιστική Υπηρεσία 09/06/15).

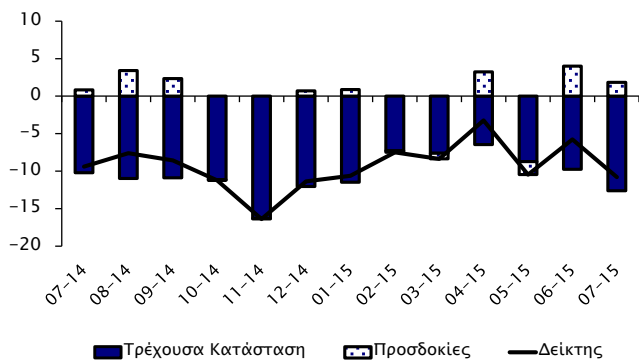
πιο αρνητικές. Αντίθετα, οι απαντήσεις για τα υπό εξέλιξη έργα (current overall order books) ήταν λιγότερο αρνητικές τον Ιούλιο. Συγκριτικά με τον περασμένο μήνα, περισσότερες επιχειρήσεις προγραμματίζουν μείωση στο προσωπικό αλλά και στις τιμές πώλησης το επόμενο τρίμηνο (Πίνακας 1).

Διάγραμμα 5: Δείκτης Επιχειρηματικού Κλίματος - Κατασκευές (συνεισφορά τρέχουσας κατάστασης και προσδοκίων)



Στη **μεταποίηση** το επιχειρηματικό κλίμα επιδεινώθηκε λόγω χειροτέρευσης της τρέχουσας κατάστασης και των προσδοκίων (Διάγραμμα 6).

Διάγραμμα 6: Δείκτης Επιχειρηματικού Κλίματος - Μεταποίηση (συνεισφορά τρέχουσας κατάστασης και προσδοκίων)



Σε σχέση με τον περασμένο μήνα, λιγότερες επιχειρήσεις αξιολόγησαν αρνητικά την παραγωγή τους κατά τους τελευταίους τρεις μήνες ενώ παράλληλα περισσότερες αναμένουν μείωση στην παραγωγή το επόμενο τρίμηνο. Οι αξιολογήσεις για τις τρέχουσες συνολικές παραγγελίες καταγράφηκαν αρνητικότερες, ενώ οι απαντήσεις για τις τρέχουσες παραγγελίες για εξαγωγές ήταν λιγότερο απαισιόδοξες απ' ό,τι τον Ιούνιο. Τον Ιούλιο δεν σημειώθηκε μεταβολή στην αξιολόγηση για τα αποθέματα τελικών προϊόντων με την πλειοψηφία να συνεχίζει να χαρακτηρίζει τα επίπεδά τους ως μη ικανοποιητικά. Τον Ιούλιο εκτιμήσεις για την απασχόληση σημείωσαν επιδείνωση ενώ οι προσδοκίες των επιχειρήσεων για τις τιμές πώλησης των προϊόντων τους το επόμενο τρίμηνο παρέμειναν στα επίπεδα του Ιουνίου,

με την πλειοψηφία να συνεχίζει να προκρίνει αύξηση (Πίνακας 1).

Το κλίμα ανάμεσα στους **καταναλωτές** τον Ιούλιο επιδεινώθηκε. Οι αξιολογήσεις τους για τη γενικότερη οικονομική κατάσταση στην Κύπρο τους τελευταίους 12 μήνες ήταν λιγότερο αρνητικές αλλά οι απαντήσεις τους για την οικονομική κατάσταση των νοικοκυριών τους τον τελευταίο χρόνο καταγράφηκαν πιο απαισιόδοξες. Οι εκτιμήσεις τους για την οικονομική κατάσταση της Κύπρου και των νοικοκυριών τους κατά τους επόμενους 12 μήνες ήταν λιγότερο αρνητικές συγκριτικά με τον περασμένο μήνα. Τον Ιούλιο οι προσδοκίες των καταναλωτών για την ανεργία στην Κύπρο χειροτέρευσαν, αφού το ποσοστό που αναμένει αύξηση του αριθμού των ανέργων τους επόμενους 12 μήνες σημείωσε άνοδο (Διάγραμμα 7, Πίνακας 1).

Διάγραμμα 7: Δείκτης Προσδοκίων - Καταναλωτές (συνεισφορά οικονομικής κατάστασης και άλλων παραγόντων)



Τον Ιούλιο περισσότεροι καταναλωτές δηλώνουν πως οι τιμές των καταναλωτικών προϊόντων τους τελευταίους 12 μήνες έχουν παραμείνει σταθερές ή μειωθεί και ταυτόχρονα η πλειοψηφία συνεχίζει να εκτιμά σταθερότητα ή μείωση τιμών τους επόμενους 12 μήνες. Τον Ιούλιο λιγότεροι καταναλωτές αξιολογούν την τρέχουσα περίοδο ως κατάλληλη για μεγάλες αγορές και παράλληλα λιγότεροι προτίθενται να προβούν σε τέτοιες αγορές τους επόμενους 12 μήνες. Αν και λιγότεροι καταναλωτές σε σχέση τον Ιούνιο χαρακτηρίζουν την τρέχουσα περίοδο ως ακατάλληλη για αποταμίευση, ο αριθμός εκείνων που απάντησαν ότι το ενδεχόμενο αποταμίευσης τους επόμενους 12 μήνες είναι πολύ απομακρυσμένο σημείωσε αύξηση.

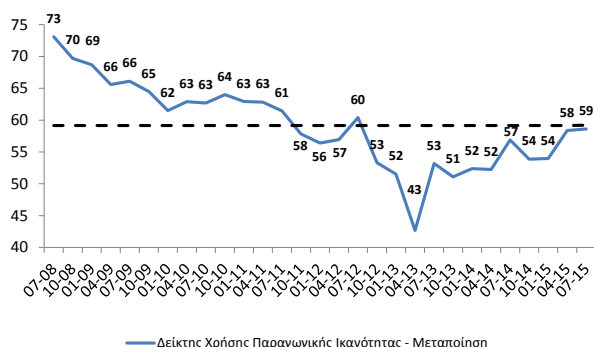
Συμπερασματικά, ο ΔΟΣ για την Κύπρο τον Ιούλιο 2015 μειώθηκε κατά 3,9 μονάδες σε σχέση με τον Ιούνιο 2015. Η μείωση αυτή οφείλεται σε επιδείνωση του οικονομικού κλίματος σε υπηρεσίες, μεταποίηση και καταναλωτές. Οριακή άνοδος του κλίματος καταγράφηκε στο λιανικό εμπόριο, ενώ στις κατασκευές το κλίμα παρέμεινε στα αρνητικά επίπεδα του Ιουνίου.

## Δείκτης Χρήσης Παραγωγικής Ικανότητας (Capacity Utilisation)

Στα πλαίσια των Ερευνών Οικονομικής Συγκυρίας διεξάγεται έρευνα, σε τριμηνιαία βάση, για τη χρήση της παραγωγικής ικανότητας (capacity utilization) των επιχειρήσεων στους τομείς της *μεταποίησης* και των *υπηρεσιών*. Οι συνεντεύξεις γίνονται τηλεφωνικά ανάμεσα σε ανώτερα στελέχη εταιρειών σε δείγμα 120 επιχειρήσεων στη μεταποίηση και 250 επιχειρήσεων στις υπηρεσίες, το οποίο δίνει βαρύτητα σε μεγαλύτερες επιχειρηματικές μονάδες. Πιο κάτω παρουσιάζεται ο Δείκτης Χρήσης Παραγωγικής Ικανότητας για τους τομείς της μεταποίησης και των υπηρεσιών, ο οποίος μας δείχνει ποιο είναι το τρέχον ποσοστό παραγωγής των επιχειρήσεων σε σχέση με τη μέγιστη παραγωγική τους ικανότητα, όπου το 100% δηλώνει πλήρη παραγωγική ικανότητα. Ο Δείκτης Χρήσης Παραγωγικής Ικανότητας είναι χρήσιμος αφού παρέχει ενδείξεις για την εξέλιξη της οικονομικής δραστηριότητας. Αν για παράδειγμα η ζήτηση στην αγορά αυξάνεται, ο βαθμός χρήσης της παραγωγικής ικανότητας θα τείνει να αυξάνεται, ενώ το αντίθετο συμβαίνει όταν η ζήτηση στην αγορά μειώνεται. Η χρήση της παραγωγικής ικανότητας παρακολουθείται συχνά και ως ένδειξη για τις πληθωριστικές τάσεις, καθώς όταν το ποσοστό παραγωγής είναι ψηλό αυξάνονται οι πιέσεις στις τιμές. Επίσης, οι επενδύσεις και η απασχόληση εξαρτώνται άμεσα από το βαθμό χρήσης της παραγωγικής ικανότητας σε μια επιχείρηση ή τομέα. Ο Δείκτης Χρήσης Παραγωγικής Ικανότητας για τη μεταποίηση και τις υπηρεσίες δημοσιεύεται από το ΚΟΕ σε τριμηνιαία βάση, με σκοπό την παροχή πρόσθετων πληροφοριών για τις εξελίξεις στη μεταποίηση, στις υπηρεσίες, αλλά και στην οικονομία γενικότερα.

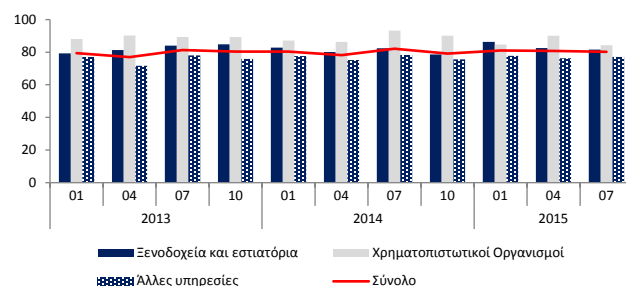
Η πορεία του Δείκτη Χρήσης Παραγωγικής Ικανότητας της μεταποίησης για την περίοδο Ιούλιος 2008 – Ιούλιος 2015 παρουσιάζεται στο Διάγραμμα 8.<sup>4</sup> Η διακεκομμένη γραμμή αντιστοιχεί στο μέσο όρο του Δείκτη για την περίοδο Ιούλιος 2008-Ιούλιος 2015.

Διάγραμμα 8: Δείκτης Χρήσης Παραγωγικής Ικανότητας (%) – Μεταποίηση



Στον τομέα των υπηρεσιών, του οποίου η συνεισφορά στο ΑΕΠ της Κύπρου είναι πολύ πιο μεγάλη από αυτήν της μεταποίησης, ο Δείκτης παρουσιάζεται για το σύνολο του τομέα καθώς και για υποτομείς (Διάγραμμα 9).<sup>5</sup>

Διάγραμμα 9: Δείκτης Χρήσης Παραγωγικής Ικανότητας (%) – Υπηρεσίες



Το συνολικό ποσοστό χρήσης παραγωγικής ικανότητας στις υπηρεσίες τον Ιούλιο 2015 μειώθηκε ελαφρώς στο 80% από 81% τον Απρίλιο 2015 και βρίσκεται, επίσης, κάτω το ποσοστό της αντίστοιχης περσινής περιόδου (82%). Η χρήση της παραγωγικής ικανότητας τον Ιούλιο 2015 στον υποτομέα «ξενοδοχεία-εστιατόρια» και στους χρηματοπιστωτικούς οργανισμούς έχει μειωθεί από τον Απρίλιο 2015 σε 82% και 84%. Συγκριτικά με τον Ιούλιο 2014, η παραγωγική ικανότητα παρέμεινε αμετάβλητη στα ξενοδοχεία-εστιατόρια ενώ μειώθηκε αρκετά στους χρηματοπιστωτικούς οργανισμούς. Η χρήση της παραγωγικής ικανότητας στις υπόλοιπες υπηρεσίες έχει αυξηθεί τον Ιούλιο 2015 συγκριτικά με τον Απρίλιο 2015 αλλά βρίσκεται σε ελαφρώς χαμηλότερα επίπεδα συγκριτικά με τον Ιούλιο 2014.

Ο βαθμός χρήσης της παραγωγικής ικανότητας στη μεταποίηση αυξήθηκε οριακά από 58,4% τον Απρίλιο 2015 στο 58,6% τον Ιούλιο 2015. Από τον Οκτώβριο 2011, η χρήση της παραγωγικής ικανότητας στον τομέα της μεταποίησης βρίσκεται συνεχώς κάτω από τον μακροχρόνιο μέσο όρο. Το χάσμα της παραγωγικής ικανότητας από το μακροχρόνιο της επίπεδο φαίνεται να μειώνεται μετά τον Απρίλιο του 2013, ωστόσο η αποκατάσταση της παραγωγικής ικανότητας γίνεται με αργό ρυθμό λόγω της αποδυναμωμένης ζήτησης. Λόγω του σχετικά χαμηλού επιπέδου παραγωγική ικανότητας των επιχειρήσεων στη μεταποίηση δεν αναμένονται σημαντικές επενδύσεις σε κτίρια/εγκαταστάσεις και εξοπλισμό.

<sup>4</sup> Τα στοιχεία που παρουσιάζονται σε αυτή την ενότητα δεν είναι διορθωμένα από εποχιακές διακυμάνσεις (non-seasonally adjusted).

<sup>5</sup> Τα στοιχεία για το Δείκτη Χρήσης Παραγωγικής Ικανότητας στις υπηρεσίες άρχισαν να συλλέγονται από τον Ιανουάριο 2010. Ο Δείκτης υπολογίζεται σύμφωνα με τον ορισμό που χρησιμοποιείται από την Ευρωπαϊκή Επιτροπή (DG-ECFIN).

**Πίνακας 1: Διαφορά μεταξύ ποσοστού θετικών και ποσοστού αρνητικών απαντήσεων<sup>1</sup>**

Μήνας	2014						2015						
	7	8	9	10	11	12	1	2	3	4	5	6	7
<b>ΔΕΙΚΤΗΣ ΟΙΚΟΝΟΜΙΚΗΣ ΣΥΓΚΥΡΙΑΣ (ΚΟΕ)</b>	102.3	101.0	101.2	100.7	103.3	105.5	103.0	103.9	103.7	107.7	104.2	104.2	100.3
<b>ΥΠΗΡΕΣΙΕΣ</b>													
Επιχειρηματικό Κλίμα - Δείκτης <sup>2</sup>	7	3	6	5	9	11	6	12	12	17	7	7	-3
Οικονομική κατάσταση επιχείρησης τους τελευταίους 3 μήνες <sup>3</sup>	0	-7	0	-3	-6	1	-1	6	1	9	2	8	-1
Ζήτηση τους τελευταίους 3 μήνες <sup>3</sup>	-1	5	6	2	3	4	5	3	5	11	4	2	-7
Αναμενόμενη ζήτηση τους επόμενους 3 μήνες <sup>3</sup>	21	9	12	16	28	29	15	26	30	30	15	10	0
Απασχόληση τους τελευταίους 3 μήνες	2	-7	10	5	0	4	1	3	3	1	1	6	4
Αναμενόμενη απασχόληση τους επόμενους 3 μήνες	4	1	7	1	6	3	-1	8	4	8	1	4	2
Αναμενόμενες τιμές πώλησης τους επόμενους 3 μήνες	-13	-8	-5	-8	-12	-14	-12	-14	-21	-11	-6	-9	-12
<b>ΛΙΑΝΙΚΟ ΕΜΠΟΡΙΟ</b>													
Επιχειρηματικό Κλίμα - Δείκτης <sup>2</sup>	-14	-14	-12	-15	-14	-11	-10	-10	-12	-8	-12	-11	-10
Πωλήσεις τους τελευταίους 3 μήνες <sup>3</sup>	-29	-38	-34	-35	-34	-31	-29	-33	-29	-26	-27	-24	-25
Τρέχοντα αποθέματα <sup>3</sup>	0	-6	-4	-2	2	-2	-7	-1	-1	-1	0	0	1
Αναμενόμενες πωλήσεις τους επόμενους 3 μήνες <sup>3</sup>	-12	-10	-6	-13	-6	-3	-8	1	-7	1	-9	-8	-5
Αναμενόμενες παραγγελίες σε προμηθευτές τους επόμενους 3 μήνες	-29	-24	-20	-27	-26	-24	-23	-20	-19	-16	-23	-23	-16
Αναμενόμενη απασχόληση τους επόμενους 3 μήνες	-6	-5	-3	-1	-4	0	1	-3	1	0	1	-2	-1
Αναμενόμενες τιμές πώλησης τους επόμενους 3 μήνες	-1	-17	-16	-8	-11	-13	-17	-2	-3	9	10	10	1
<b>ΚΑΤΑΣΚΕΥΕΣ</b>													
Επιχειρηματικό Κλίμα - Δείκτης <sup>2</sup>	-50	-45	-47	-52	-49	-50	-45	-49	-44	-43	-48	-45	-45
Οικονομική δραστηριότητα τους τελευταίους 3 μήνες	-35	-49	-43	-44	-40	-30	-25	-25	-28	-23	-32	-20	-25
Υπό εξέλιξη έργα (current overall order books) <sup>3</sup>	-86	-85	-86	-87	-90	-91	-86	-86	-81	-86	-86	-87	-76
Αναμενόμενη απασχόληση τους επόμενους 3 μήνες <sup>3</sup>	-15	-5	-9	-17	-8	-9	-3	-12	-7	1	-11	-2	-13
Αναμενόμενες τιμές πώλησης τους επόμενους 3 μήνες	-15	-25	-24	-24	-16	-13	-10	-14	-27	-14	-25	-20	-31
<b>ΜΕΤΑΠΟΙΗΣΗ</b>													
Επιχειρηματικό Κλίμα - Δείκτης <sup>2</sup>	-9	-8	-9	-11	-16	-11	-11	-8	-8	-3	-10	-6	-11
Παραγωγή τους τελευταίους 3 μήνες	-3	-1	-9	-21	-20	-22	-14	-8	-14	-5	-8	-24	-19
Τρέχουσες συνολικές παραγγελίες <sup>3</sup>	-47	-43	-47	-49	-61	-53	-53	-44	-49	-44	-49	-46	-55
Τρέχουσες παραγγελίες για εξαγωγές	-57	-38	-41	-25	-41	-37	-38	-27	-32	-19	-28	-31	-11
Τρέχοντα αποθέματα τελικών προϊόντων <sup>3</sup>	-16	-10	-15	-15	-12	-17	-18	-22	-26	-24	-22	-17	-17
Αναμενόμενη παραγωγή τους επόμενους 3 μήνες <sup>3</sup>	3	10	7	0	0	2	3	-1	-2	10	-5	12	6
Αναμενόμενη απασχόληση τους επόμενους 3 μήνες <sup>4</sup>	-3	-11	-4	-7	-5	0	0	-4	-1	-1	-1	3	0
Αναμενόμενες τιμές πώλησης τους επόμενους 3 μήνες	-1	4	-5	1	2	3	1	0	-2	6	-3	5	5
<b>ΚΑΤΑΝΑΛΩΤΕΣ</b>													
Δείκτης <sup>2</sup>	-28	-27	-31	-30	-24	-20	-25	-30	-32	-22	-18	-19	-21
Οικονομική κατάσταση νοικοκυριού τους τελευταίους 12 μήνες	-41	-39	-38	-42	-41	-35	-34	-34	-31	-31	-27	-28	-30
Αναμενόμενη οικονομική κατάσταση νοικοκυριού τους επόμενους 12 μήνες <sup>3</sup>	-12	-12	-12	-16	-14	-5	-11	-14	-19	-8	-7	-10	-8
Οικονομική κατάσταση στην Κύπρο τους τελευταίους 12 μήνες	-46	-46	-45	-51	-43	-37	-37	-40	-41	-35	-30	-26	-22
Αναμενόμενη οικονομική κατάσταση στην Κύπρο τους επόμενους 12 μήνες <sup>3</sup>	-13	-10	-16	-15	-9	1	-9	-23	-26	-8	-2	-5	-2
Τιμές καταναλωτικών αγαθών τους τελευταίους 12 μήνες	-12	-16	-19	-16	-14	-23	-28	-38	-14	-12	-2	-7	-9
Αναμενόμενες τιμές καταναλωτικών αγαθών τους επόμενους 12 μήνες	-14	-26	-30	-18	-20	-33	-43	-37	-26	-18	-6	-13	-12
Αναμενόμενη ανεργία στην Κύπρο τους επόμενους 12 μήνες <sup>3, 4</sup>	25	29	35	26	21	22	29	24	24	22	13	11	19
Καταλληλότητα τρέχουσας χρονικής στιγμής για μεγάλες αγορές	-45	-48	-43	-47	-43	-40	-48	-38	-42	-39	-43	-38	-43
Δαπάνες για μεγάλες αγορές τους επόμενους 12 μήνες	-50	-56	-53	-53	-48	-46	-52	-51	-45	-45	-41	-40	-47
Καταλληλότητα τρέχουσας χρονικής στιγμής για αποταμίευση	-32	-33	-33	-38	-34	-24	-31	-29	-32	-24	-25	-30	-23
Πιθανότητα αποταμίευσης τους επόμενους 12 μήνες <sup>3</sup>	-61	-57	-60	-63	-53	-55	-52	-58	-59	-50	-52	-52	-56
Δήλωση-περιγραφή για την τρέχουσα κατάσταση του νοικοκυριού	-4	-4	-1	-7	-1	0	-2	1	-1	3	3	1	0

Σημειώσεις:

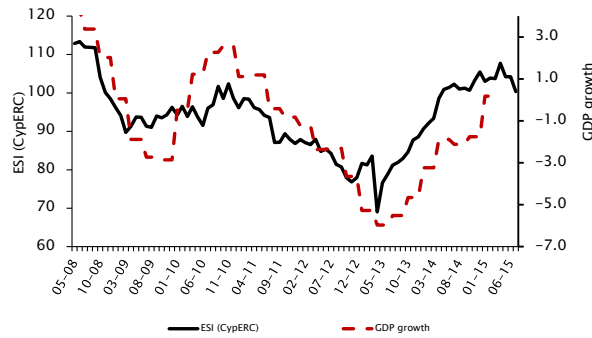
<sup>1</sup> Οι θετικές απαντήσεις αναφέρονται σε αύξηση/βελτίωση/καταλληλότητα/πάνω από το κανονικό/μεγάλη πιθανότητα και οι αρνητικές στα αντίθετα. Τα στοιχεία είναι διορθωμένα από εποχιακές διακυμάνσεις (seasonally adjusted).

<sup>2</sup> Η κατασκευή του δείκτη περιγράφεται στο [http://ec.europa.eu/economy\\_finance/db\\_indicators/surveys/documents/userguide\\_en.pdf](http://ec.europa.eu/economy_finance/db_indicators/surveys/documents/userguide_en.pdf)
<sup>3</sup> Οι απαντήσεις στη συγκεκριμένη ερώτηση περιλαμβάνονται στην κατασκευή του δείκτη για την κάθε έρευνα.

<sup>4</sup> Ακολουθώντας εισήγηση της Ευρωπαϊκής Επιτροπής, οι απαντήσεις στη συγκεκριμένη ερώτηση δεν διορθώνονται για εποχιακές διακυμάνσεις (non-seasonally adjusted).

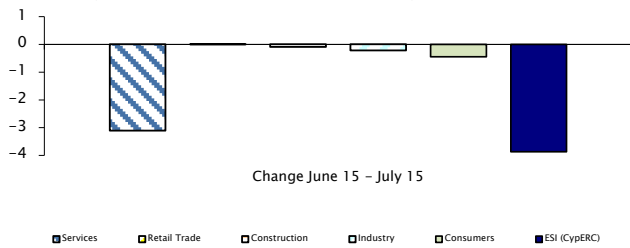
July 2015

**Figure 1: Economic Sentiment Indicator (ESI CypERC) and GDP growth**

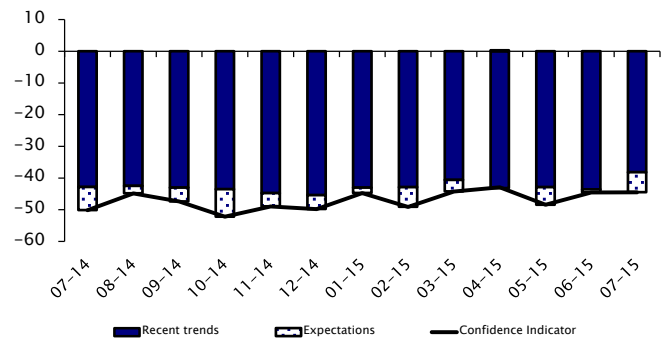


Note: The weights used in the calculation of the Economic Sentiment Indicator constructed by the Economics Research Centre (ESI CypERC) reflect the contribution of each sector to the GDP of Cyprus.

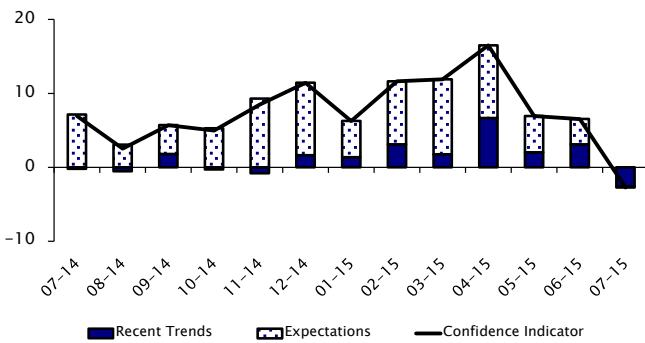
**Figure 2: Decomposition of the change in ESI (CypERC)**



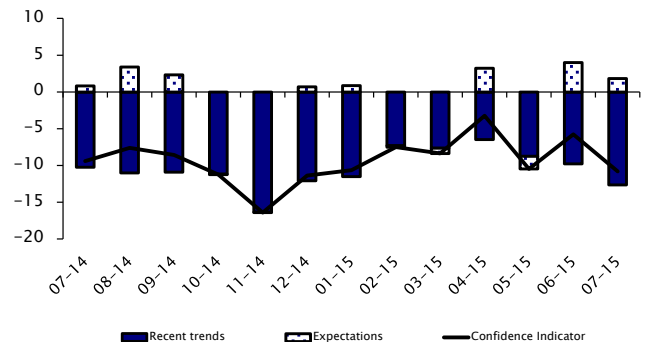
**Figure 5: Construction Confidence Indicator (contribution of recent trends and expectations)**



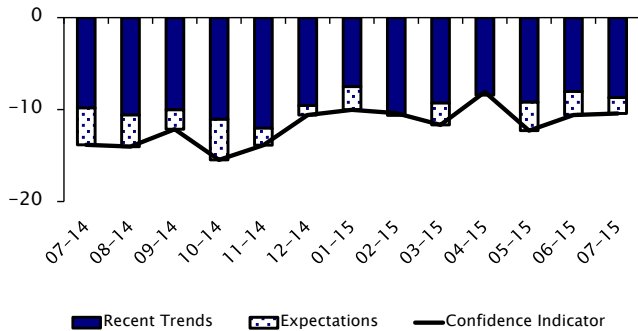
**Figure 3: Services Confidence Indicator (contribution of recent trends and expectations)**



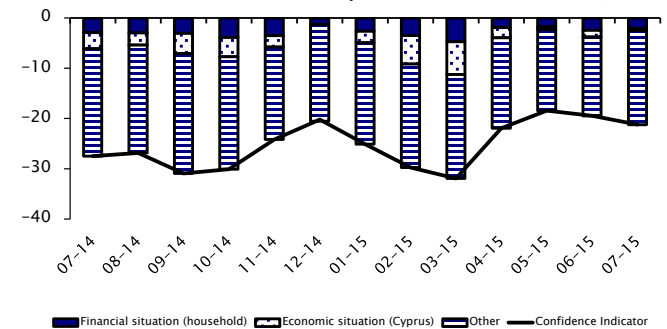
**Figure 6: Industrial Confidence Indicator (contribution of recent trends and expectations)**



**Figure 4: Retail Trade Confidence Indicator (contribution of recent trends and expectations)**



**Figure 7: Consumer Confidence Indicator (contribution of financial/economic situation expectations and other factors)**



Note: Other factors include unemployment expectations and savings intentions.

**Table 1: Difference between the percentage of positive and negative responses (balance)<sup>1</sup> and ESI (CypERC)**

Month	2014						2015						
	7	8	9	10	11	12	1	2	3	4	5	6	7
<b>ECONOMIC SENTIMENT INDICATOR (ESI CypERC)<sup>2</sup></b>	102.3	101.0	101.2	100.7	103.3	105.5	103.0	103.9	103.7	107.7	104.2	104.2	100.3
<b>SERVICES</b>													
Services Confidence Indicator <sup>3</sup>	7	3	6	5	9	11	6	12	12	17	7	7	-3
Business situation, past 3 months <sup>4</sup>	0	-7	0	-3	-6	1	-1	6	1	9	2	8	-1
Turnover (demand), past 3 months <sup>4</sup>	-1	5	6	2	3	4	5	3	5	11	4	2	-7
Expected turnover (demand), next 3 months <sup>4</sup>	21	9	12	16	28	29	15	26	30	30	15	10	0
Employment, past 3 months	2	-7	10	5	0	4	1	3	3	1	1	6	4
Expected employment, next 3 months	4	1	7	1	6	3	-1	8	4	8	1	4	2
Expected selling prices, next 3 months	-13	-8	-5	-8	-12	-14	-12	-14	-21	-11	-6	-9	-12
<b>RETAIL TRADE</b>													
Retail Trade Confidence Indicator <sup>3</sup>	-14	-14	-12	-15	-14	-11	-10	-10	-12	-8	-12	-11	-10
Business activity (sales), past 3 months <sup>4</sup>	-29	-38	-34	-35	-34	-31	-29	-33	-29	-26	-27	-24	-25
Stock of goods <sup>4</sup>	0	-6	-4	-2	2	-2	-7	-1	-1	-1	0	0	1
Expected business activity (sales), next 3 months <sup>4</sup>	-12	-10	-6	-13	-6	-3	-8	1	-7	1	-9	-8	-5
Orders placed with suppliers, next 3 months	-29	-24	-20	-27	-26	-24	-23	-20	-19	-16	-23	-23	-16
Expected employment, next 3 months	-6	-5	-3	-1	-4	0	1	-3	1	0	1	-2	-1
Expected selling prices, next 3 months	-1	-17	-16	-8	-11	-13	-17	-2	-3	9	10	10	1
<b>CONSTRUCTION</b>													
Construction Confidence Indicator <sup>3</sup>	-50	-45	-47	-52	-49	-50	-45	-49	-44	-43	-48	-45	-45
Building activity, past 3 months	-35	-49	-43	-44	-40	-30	-25	-25	-28	-23	-32	-20	-25
Current overall order books <sup>4</sup>	-86	-85	-86	-87	-90	-91	-86	-86	-81	-86	-86	-87	-76
Expected employment, next 3 months <sup>4</sup>	-15	-5	-9	-17	-8	-9	-3	-12	-7	1	-11	-2	-13
Expected selling prices, next 3 months	-15	-25	-24	-24	-16	-13	-10	-14	-27	-14	-25	-20	-31
<b>INDUSTRY</b>													
Industrial Confidence Indicator <sup>3</sup>	-9	-8	-9	-11	-16	-11	-11	-8	-8	-3	-10	-6	-11
Production, past 3 months	-3	-1	-9	-21	-20	-22	-14	-8	-14	-5	-8	-24	-19
Current overall order books <sup>4</sup>	-47	-43	-47	-49	-61	-53	-53	-44	-49	-44	-49	-46	-55
Current export order books	-57	-38	-41	-25	-41	-37	-38	-27	-32	-19	-28	-31	-11
Stock of finished products <sup>4</sup>	-16	-10	-15	-15	-12	-17	-18	-22	-26	-24	-22	-17	-17
Expected production, next 3 months <sup>4</sup>	3	10	7	0	0	2	3	-1	-2	10	-5	12	6
Expected employment, next 3 months <sup>5</sup>	-3	-11	-4	-7	-5	0	0	-4	-1	-1	-1	3	0
Expected selling prices, next 3 months	-1	4	-5	1	2	3	1	0	-2	6	-3	5	5
<b>CONSUMERS</b>													
Consumer Confidence Indicator <sup>3</sup>	-28	-27	-31	-30	-24	-20	-25	-30	-32	-22	-18	-19	-21
Financial situation of household, past 12 months	-41	-39	-38	-42	-41	-35	-34	-34	-31	-31	-27	-28	-30
Expected financial situation of household, next 12 months <sup>4</sup>	-12	-12	-12	-16	-14	-5	-11	-14	-19	-8	-7	-10	-8
General economic situation in Cyprus, past 12 months	-46	-46	-45	-51	-43	-37	-37	-40	-41	-35	-30	-26	-22
Expected general economic situation in Cyprus, next 12 months <sup>4</sup>	-13	-10	-16	-15	-9	1	-9	-23	-26	-8	-2	-5	-2
Consumer prices, past 12 months	-12	-16	-19	-16	-14	-23	-28	-38	-14	-12	-2	-7	-9
Expected consumer prices, next 12 months	-14	-26	-30	-18	-20	-33	-43	-37	-26	-18	-6	-13	-12
Expected unemployment in Cyprus, next 12 months <sup>4,5</sup>	25	29	35	26	21	22	29	24	24	22	13	11	19
Major purchases at present	-45	-48	-43	-47	-43	-40	-48	-38	-42	-39	-43	-38	-43
Major purchases intentions, next 12 months	-50	-56	-53	-53	-48	-46	-52	-51	-45	-45	-41	-40	-47
Savings at present	-32	-33	-33	-38	-34	-24	-31	-29	-32	-24	-25	-30	-23
Savings intentions, next 12 months <sup>4</sup>	-61	-57	-60	-63	-53	-55	-52	-58	-59	-50	-52	-52	-56
Statement on the current financial condition of household	-4	-4	-1	-7	-1	0	-2	1	-1	3	3	1	0

Notes:

- <sup>1</sup> Positive responses refer to increase/improvement/ above normal/very or fairly likely, while the opposite holds for negative responses. Data are seasonally adjusted.
- <sup>2</sup> The weights used in the calculation of the Economic Sentiment Indicator reflect the contribution of each sector to the GDP of Cyprus.
- <sup>3</sup> The calculation of the confidence (composite) indicator is described in [http://ec.europa.eu/economy\\_finance/indicators/business\\_consumer\\_surveys/userguide\\_en.pdf](http://ec.europa.eu/economy_finance/indicators/business_consumer_surveys/userguide_en.pdf).
- <sup>4</sup> The responses to this question are used in the calculation of the confidence (composite) indicator for each survey.
- <sup>5</sup> Following a suggestion by the European Commission, the responses to this question are not adjusted for seasonality.

Since May 2008 the Economics Research Centre, in collaboration with RAI Consultants Ltd, have been conducting the Business and Consumer Surveys in Cyprus, as part of the Joint Harmonised European Union Programme of Business and Consumer Surveys. The programme is co-financed by the European Commission.