



Έρευνες Οικονομικής Συγκυρίας

ΠΑΝΕΠΙΣΤΗΜΙΟ ΚΥΠΡΟΥ

Οκτώβριος 2011

Οι Έρευνες Οικονομικής Συγκυρίας στοχεύουν στην αποτύπωση των αντιλήψεων των επιχειρηματιών και καταναλωτών για την τρέχουσα οικονομική κατάσταση και των προσδοκιών τους για διάφορα οικονομικά μεγέθη. Τα στοιχεία συλλέγονται μηνιαία, βάσει εναρμονισμένων ερωτηματολογίων σε όλες τις χώρες της Ευρωπαϊκής Ένωσης (ΕΕ) και καλύπτουν τους τομείς των υπηρεσιών, του λιανικού εμπορίου, της οικοδομικής βιομηχανίας, της μεταποίησης καθώς και τα νοικοκυριά-καταναλωτές. Η χρησιμότητα αυτών των στοιχείων έγκειται στις προπορευόμενες πληροφορίες που περιέχουν για την εξέλιξη διαφόρων μακροοικονομικών μεγεθών, συνεπώς μπορούν να χρησιμοποιηθούν στην κατασκευή βραχυπρόθεσμων προβλέψεων για το ρυθμό μεταβολής του ΑΕΠ και άλλων οικονομικών μεταβλητών. Τα στοιχεία παρουσιάζουν τη διαφορά του ποσοστού των ερωτηθέντων που απάντησαν θετικά από το ποσοστό αυτών που εκφράστηκαν αρνητικά. Οι έρευνες περιέχουν ερωτήσεις που αφορούν την τρέχουσα οικονομική κατάσταση των επιχειρήσεων και νοικοκυριών (Τρέχουσα Κατάσταση) ή τις προσδοκίες τους για το προσεχές μέλλον (Προσδοκίες). Για κάθε τομέα υπολογίζεται ένας δείκτης που αντανακλά τη γενική αντίληψη στο συγκεκριμένο τομέα (τρέχουσα κατάσταση και προσδοκίες). Για παρουσίαση της ευρύτερης οικονομικής κατάστασης στην Κύπρο δημοσιεύεται ο Δείκτης Οικονομικής Συγκυρίας (ΔΟΣ-ΚΟΕ) ο οποίος αποτελείται από σταθμισμένες απαντήσεις που αφορούν την τρέχουσα κατάσταση και τις προσδοκίες από όλους τους τομείς και καταναλωτές. Η στάθμιση του εν λόγω δείκτη λαμβάνει υπόψη τη συνεισφορά του κάθε τομέα στο ΑΕΠ της Κύπρου. Οι έρευνες διενεργούνται ανάμεσα σε ανώτερα στελέχη εταιρειών σε δείγμα το οποίο δίνει μεγαλύτερη βαρύτητα σε μεγαλύτερες επιχειρηματικές μονάδες. Για τα νοικοκυριά-καταναλωτές το δείγμα είναι τυχαίο και η έρευνα γίνεται τηλεφωνικά. Οι έρευνες διεξάγονται μεταξύ της πρώτης και της τρίτης εβδομάδας του κάθε μήνα.

ΠΕΡΙΛΗΨΗ

Τον Οκτώβριο 2011 το επιχειρηματικό κλίμα παρουσίασε βελτίωση με το Δείκτη Οικονομικής Συγκυρίας (ΔΟΣ) να αυξάνεται κατά 3,4 μονάδες σε σχέση με το Σεπτέμβριο. Η βελτίωση αυτή οφείλεται κατά κύριο λόγο στην καλύτερευση του κλίματος ανάμεσα στους καταναλωτές, το οποίο επανήλθε στα επίπεδα που καταγράφηκαν στις αρχές Ιουλίου 2011. Οι υπηρεσίες, το λιανικό εμπόριο και η μεταποίηση παρουσίασαν μικρή βελτίωση, ενώ ο κλάδος των κατασκευών συνέχισε να παρουσιάζει επιδείνωση εξαιτίας της χειροτέρευσης των προσδοκιών για τον τομέα.

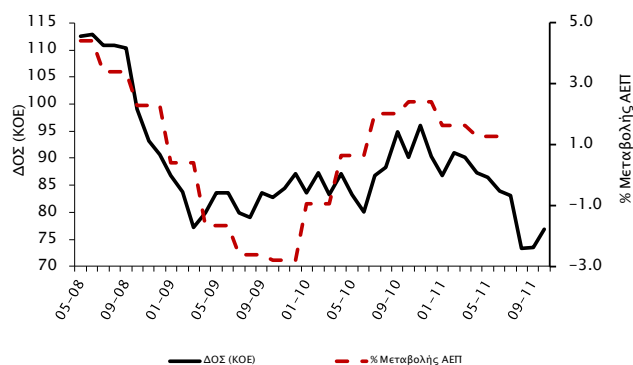
Τους τελευταίους μήνες ο ΔΟΣ έχει υποχωρήσει αισθητά, γεγονός που προδιαγράφει υποχώρηση του ρυθμού μεταβολής του ΑΕΠ τα επόμενα τρίμηνα.

Ο Δείκτης Χρήσης Παραγωγικής Ικανότητας για τον Οκτώβριο 2011 στη μεταποίηση σημείωσε μικρή πτώση σε σχέση με τον Ιούλιο 2011, όπως επίσης και στις υπηρεσίες, κυρίως λόγω μείωσης στους υποτομείς των ξενοδοχείων - εστιατορίων και των άλλων υπηρεσιών, που περιλαμβάνουν μεταξύ άλλων νομικές και ελεγκτικές υπηρεσίες, υπηρεσίες διαφήμισης και έρευνας αγοράς, αθλητικές δραστηριότητες και ψυχαγωγία.



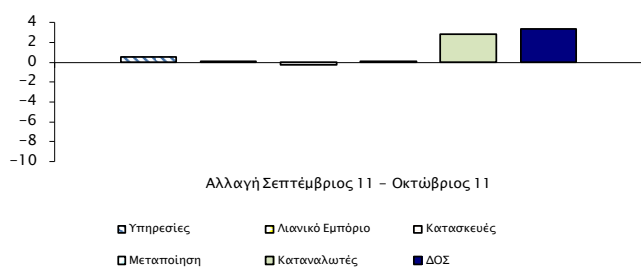
Τον Οκτώβριο 2011 ο Δείκτης Οικονομικής Συγκυρίας (ΔΟΣ)¹ για την Κύπρο παρουσίασε αύξηση της τάξης των 3,4 μονάδων σε σύγκριση με τον Σεπτέμβριο.² Ο ΔΟΣ έχει υποχωρήσει αισθητά τους τελευταίους μήνες, γεγονός που προδιαγράφει υποχώρηση του ρυθμού μεταβολής του ΑΕΠ τα επόμενα τρίμηνα (Διάγραμμα 1).³

Διάγραμμα 1: Δείκτης Οικονομικής Συγκυρίας (ΚΟΕ) και Ρυθμός Μεταβολής ΑΕΠ



Η βελτίωση του ΔΟΣ τον Οκτώβριο σε σύγκριση με τον προηγούμενο μήνα οφείλεται κυρίως στην καλύτερευση του επιχειρηματικού κλίματος ανάμεσα στους καταναλωτές (Διάγραμμα 2).

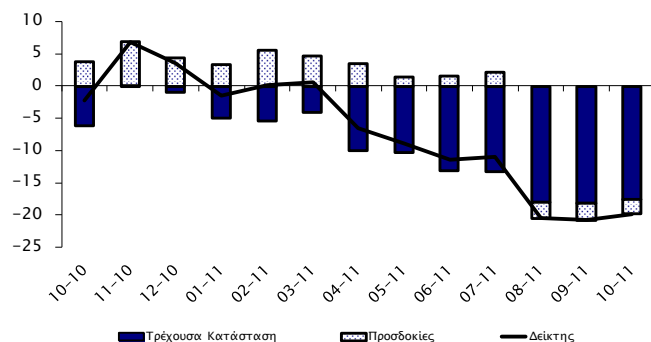
Διάγραμμα 2: Αλλαγή ΔΟΣ και οι συνιστώσες της



Στον τομέα των **υπηρεσιών** το επιχειρηματικό κλίμα παρουσίασε οριακή βελτίωση σε σύγκριση με τον προηγούμενο μήνα, λόγω μικρής βελτίωσης τόσο της τρέχουσας κατάστασης όσο και των προσδοκιών (Διάγραμμα 3). Περισσότερες επιχειρήσεις αξιολόγησαν θετικά την οικονομική τους κατάσταση και την απασχόληση τους τελευταίους τρεις μήνες. Επίσης σε σύγκριση με το Σεπτέμβριο περισσότερες επιχειρήσεις

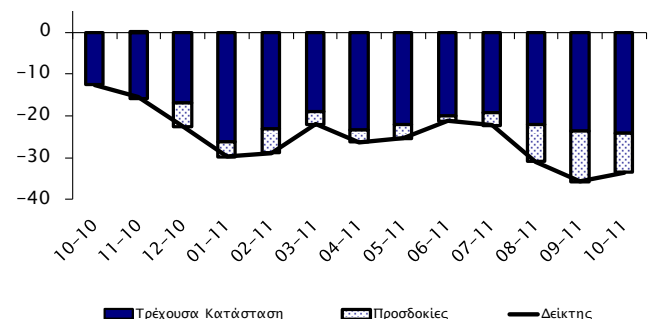
αναμένουν αύξηση της απασχόλησης και της ζήτησης τους επόμενους τρεις μήνες. Αντίθετα οι περισσότερες επιχειρήσεις παρατήρησαν μείωση της ζήτησης τους τελευταίους τρεις μήνες, ενώ οι προσδοκίες για τις τιμές πώλησης στους επόμενους μήνες παρέμειναν στα ίδια επίπεδα με τον προηγούμενο μήνα (Πίνακας 1).

Διάγραμμα 3: Δείκτης Επιχειρηματικού Κλίματος – Υπηρεσίες (συνεισφορά τρέχουσας κατάστασης και προσδοκιών)



Στο **λιανικό εμπόριο** το επιχειρηματικό κλίμα καλύτερευσε σε σύγκριση με το Σεπτέμβριο, λόγω βελτίωσης των προσδοκιών (Διάγραμμα 4).

Διάγραμμα 4: Δείκτης Επιχειρηματικού Κλίματος – Λιανικό Εμπόριο (συνεισφορά τρέχουσας κατάστασης και προσδοκιών)



Περισσότερες επιχειρήσεις αναμένουν αύξηση στις πωλήσεις τους επόμενους τρεις μήνες και περισσότερες επιχειρήσεις δήλωσαν πως αναμένουν αύξηση στις παραγγελίες προς τους προμηθευτές τους επόμενους τρεις μήνες. Τα αποθέματα των επιχειρήσεων παρέμειναν στα ίδια επίπεδα με τον περασμένο μήνα. Αντίθετα, περισσότερες επιχειρήσεις αξιολόγησαν αρνητικά τις πωλήσεις τους τελευταίους τρεις μήνες. Τέλος περισσότερες επιχειρήσεις δήλωσαν ότι αναμένουν μείωση στην απασχόληση και στις τιμές πώλησης τους επόμενους τρεις μήνες (Πίνακας 1).

Στον τομέα των **κατασκευών** το επιχειρηματικό κλίμα χειροτέρευσε σε σύγκριση με τον προηγούμενο μήνα λόγω επιδείνωσης των προσδοκιών (Διάγραμμα 5). Σε σχέση με το Σεπτέμβριο περισσότερες επιχειρήσεις

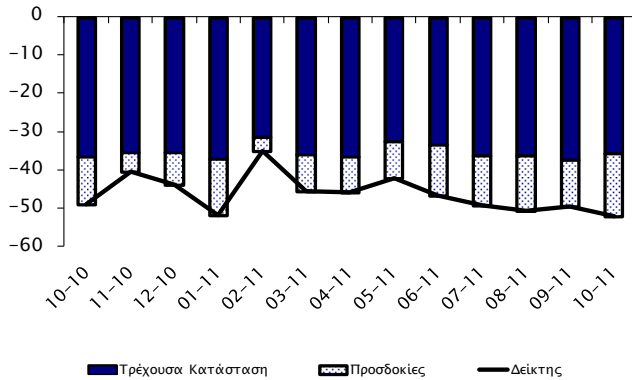
¹ Economic Sentiment Indicator (ESI).

² Από το Φεβρουάριο 2011 τα στοιχεία για το ΔΟΣ (ΚΟΕ) έχουν αναθεωρηθεί λόγω αναπροσαρμογής του μακροχρόνιου μέσου όρου που χρησιμοποιείται για την κατασκευή του Δείκτη.

³ Ο ρυθμός μεταβολής του ΑΕΠ (σταθερές τιμές 2005) υπολογίζεται σε σύγκριση με το αντίστοιχο τρίμηνο του προηγούμενου χρόνου (πηγή: "Latest Figures: GDP Growth Rate, 2nd Quarter 2011", Στατιστική Υπηρεσία 08/09/11).

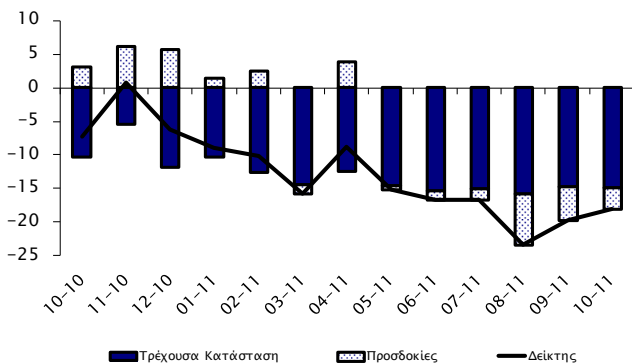
αξιολόγησαν αρνητικά την οικοδομική δραστηριότητα τους τελευταίους τρεις μήνες και περισσότερες επιχειρήσεις δήλωσαν πως αναμένουν μείωση στην απασχόληση και στις τιμές πώλησης τους επόμενους μήνες. Αντίθετα, περισσότερες επιχειρήσεις συγκριτικά με το Σεπτέμβριο αξιολογούν θετικά τα υπό εξέλιξη έργα τους (current overall order books) (Πίνακας 1).

Διάγραμμα 5: Δείκτης Επιχειρηματικού Κλίματος - Κατασκευές (συνεισφορά τρέχουσας κατάστασης και προσδοκιών)



Στη **μεταποίηση** το επιχειρηματικό κλίμα βελτιώθηκε σε σύγκριση με τον περασμένο μήνα, λόγω καλύτερευσης των προσδοκιών (Διάγραμμα 6).

Διάγραμμα 6: Δείκτης Επιχειρηματικού Κλίματος - Μεταποίηση (συνεισφορά τρέχουσας κατάστασης και προσδοκιών)

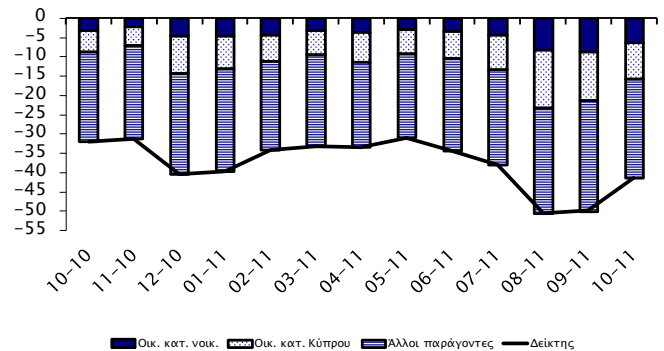


Συγκριτικά με τον προηγούμενο μήνα περισσότερες επιχειρήσεις παρατήρησαν αύξηση στις τρέχουσες συνολικές παραγγελίες. Επίσης περισσότερες επιχειρήσεις αναμένουν αυξημένη παραγωγή τους επόμενους τρεις μήνες. Αντίθετα, τον Οκτώβριο λιγότερες επιχειρήσεις παρατήρησαν αύξηση στις παραγγελίες τους για εξαγωγές και ταυτόχρονα περισσότερες δήλωσαν ότι μειώθηκε η παραγωγή τους τελευταίους τρεις μήνες. Ακόμη, περισσότερες επιχειρήσεις αναμένουν μείωση στην απασχόληση και στις τιμές πώλησης τους επόμενους τρεις μήνες. Τέλος λιγότερες επιχειρήσεις εκτίμησαν ότι τα τρέχοντα

αποθέματα τελικών προϊόντων παρουσιάζονται μειωμένα. (Πίνακας 1).

Το κλίμα ανάμεσα στους **καταναλωτές** παρουσίασε βελτίωση σε σύγκριση με το Σεπτέμβριο και επανήλθε στα επίπεδα που καταγράφηκαν στις αρχές Ιουλίου 2011. Οι καταναλωτές αξιολογούν πιο θετικά από τον περασμένο μήνα την οικονομική τους κατάσταση τους τελευταίους καθώς και τους επόμενους 12 μήνες. Πιο θετικά απ' ό,τι τον Σεπτέμβριο αξιολογούν και την οικονομική κατάσταση της Κύπρου τους τελευταίους και τους επόμενους 12 μήνες. Οι εκτιμήσεις τους για την ανεργία παρουσίασαν βελτίωση συγκριτικά με τον περασμένο μήνα, με την πλειοψηφία να αναμένει μείωση στον αριθμό των ανέργων τους επόμενους 12 μήνες (Διάγραμμα 7, Πίνακας 1).

Διάγραμμα 7: Δείκτης Προσδοκιών - Καταναλωτές (συνεισφορά οικονομικής κατάστασης και άλλων παραγόντων)



Σε σύγκριση με τον περασμένο μήνα, η εκτίμηση των καταναλωτών για τις τιμές των καταναλωτικών αγαθών τους τελευταίους 12 μήνες, καθώς και οι προσδοκίες τους για τους επόμενους 12 μήνες παρουσιάζουν βελτίωση. Τέλος, περισσότεροι καταναλωτές θεωρούν την τρέχουσα χρονική στιγμή ως κατάλληλη για αποταμίευση και περισσότεροι δηλώνουν ότι η πιθανότητα να αποταμιεύσουν του επόμενους 12 μήνες είναι υψηλή (Πίνακας 1).

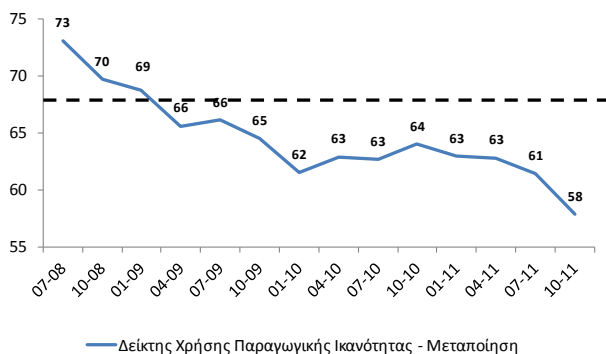
Συμπερασματικά, ο Δείκτης Οικονομικής Συγκυρίας (ΔΟΣ) για την Κύπρο τον Οκτώβριο 2011 παρουσίασε αύξηση 3,4 μονάδων σε σύγκριση με το Σεπτέμβριο 2011. Η βελτίωση αυτή οφείλεται κατά κύριο λόγο στην καλύτερευση του κλίματος ανάμεσα στους καταναλωτές εξαιτίας της θετικότερης αξιολόγησης της οικονομικής κατάστασης των νοικοκυριών και της Κύπρου γενικότερα τους επόμενους 12 μήνες. Οι υπηρεσίες, το λιανικό εμπόριο και η μεταποίηση παρουσίασαν μικρή βελτίωση, ενώ ο κλάδος των κατασκευών παρουσίασε επιδείνωση εξαιτίας της χειροτέρευσης των προσδοκιών.

Δείκτης Χρήσης Παραγωγικής Ικανότητας (Capacity Utilisation)

Στα πλαίσια των Ερευνών Οικονομικής Συγκυρίας διεξάγεται έρευνα, σε τριμηνιαία βάση, για τη χρήση της παραγωγικής ικανότητας (capacity utilization) των επιχειρήσεων στους τομείς της *μεταποίησης* και των *υπηρεσιών*. Οι συνεντεύξεις γίνονται τηλεφωνικά ανάμεσα σε ανώτερα στελέχη εταιρειών σε δείγμα 100 επιχειρήσεων στη μεταποίηση και 200 επιχειρήσεων στις υπηρεσίες, το οποίο δίνει βαρύτητα σε μεγαλύτερες επιχειρηματικές μονάδες. Πιο κάτω παρουσιάζεται ο Δείκτης Χρήσης Παραγωγικής Ικανότητας για τους τομείς της μεταποίησης και των υπηρεσιών, ο οποίος μας δείχνει ποιο είναι το τρέχον ποσοστό παραγωγής των επιχειρήσεων σε σχέση με τη μέγιστη παραγωγική τους ικανότητα, όπου το 100% δηλώνει πλήρη παραγωγική ικανότητα. Με άλλα λόγια, ο Δείκτης αυτός μας δείχνει πόσο κάτω από την «κανονική» παραγωγή λειτουργεί ο κάθε τομέας τη συγκεκριμένη χρονική περίοδο. Ο Δείκτης Χρήσης Παραγωγικής Ικανότητας είναι χρήσιμος εφόσον παρέχει ενδείξεις για την εξέλιξη της οικονομικής δραστηριότητας. Αν για παράδειγμα η ζήτηση στην αγορά αυξάνεται, ο βαθμός χρήσης της παραγωγικής ικανότητας θα τείνει να αυξάνεται, ενώ το αντίθετο συμβαίνει όταν η ζήτηση στην αγορά μειώνεται. Η χρήση της παραγωγικής ικανότητας παρακολουθείται συχνά και ως ένδειξη για τις πληθωριστικές τάσεις, καθώς όταν το ποσοστό παραγωγής είναι ψηλό αυξάνονται οι πιέσεις στις τιμές. Επίσης, οι επενδύσεις και η απασχόληση εξαρτώνται άμεσα από το βαθμό χρήσης της παραγωγικής ικανότητας σε μια επιχείρηση ή τομέα. Ο Δείκτης Χρήσης Παραγωγικής Ικανότητας για τη μεταποίηση και τις υπηρεσίες δημοσιεύεται από το ΚΟΕ σε τριμηνιαία βάση, με σκοπό την παροχή πρόσθετων πληροφοριών για τις εξελίξεις στη μεταποίηση, στις υπηρεσίες, αλλά και στην οικονομία γενικότερα.

Η πορεία του Δείκτη Χρήσης Παραγωγικής Ικανότητας της μεταποίησης για την περίοδο Ιούλιος 2008 - Οκτώβριος 2011 παρουσιάζεται στο Διάγραμμα 8.⁴ Η διακεκομμένη γραμμή αντιστοιχεί στο μέσο όρο του Δείκτη για την περίοδο Ιούλιος 2001 - Οκτώβριος 2011.

Διάγραμμα 8: Δείκτης Χρήσης Παραγωγικής Ικανότητας (%) - Μεταποίηση



Ο βαθμός χρήσης της παραγωγικής ικανότητας στη μεταποίηση παρουσίασε μικρή πτώση σε σχέση με τον Ιούλιο του 2011. Γενικότερα, η διαχρονική πορεία του Δείκτη καταδεικνύει ότι μετά τον Αύγουστο 2008, η χρήση της παραγωγικής ικανότητας στον τομέα της μεταποίησης βρίσκεται συνεχώς κάτω από το μέσο όρο. Το γεγονός αυτό αποτελεί ένδειξη ότι οι επιχειρήσεις στη μεταποίηση συνεχίζουν να λειτουργούν κάτω από το κανονικό επίπεδο της παραγωγικής τους ικανότητας. Συνεπώς, στη μεταποίηση δεν αναμένονται σημαντικές επενδύσεις από τις επιχειρήσεις του τομέα, καθώς με τα υφιστάμενα κτίρια/εγκαταστάσεις και

εξοπλισμό το ποσοστό παραγωγής βρίσκεται ήδη σε χαμηλά σχετικά επίπεδα.

Στον τομέα των υπηρεσιών, του οποίου η συνεισφορά στο ΑΕΠ της Κύπρου είναι πολύ πιο σημαντική από τη μεταποίηση, ο Δείκτης παρουσιάζεται για το σύνολο του τομέα αλλά και για επιμέρους υποτομείς, για την περίοδο Ιανουάριος 2010 - Οκτώβριος 2011 (Πίνακας 2).⁵

Πίνακας 2: Δείκτης Χρήσης Παραγωγικής Ικανότητας (%) - Υπηρεσίες

	2010				2011				Μέσος Όρος
	01	04	07	10	01	04	07	10	
Ξενοδοχεία και εστιατόρια	81	81	79	79	77	78	85	79	80
Χρηματοπιστωτικοί Οργανισμοί	86	82	87	88	87	87	89	89	87
Άλλες υπηρεσίες	73	72	79	79	80	74	80	77	77
Σύνολο	72	73	79	79	80	71	82	79	77

Το συνολικό ποσοστό χρήσης παραγωγικής ικανότητας στις υπηρεσίες, που παρουσιάζεται, μειώθηκε τον Οκτώβριο 2011 στο 79% σε σύγκριση με 82% τον Ιούλιο 2011. Η μείωση αυτή προήλθε κυρίως από τη διαφοροποίηση στον υποτομέα των ξενοδοχείων και εστιατορίων και τον υποτομέα των άλλων υπηρεσιών, που περιλαμβάνει μεταξύ άλλων νομικές και ελεγκτικές υπηρεσίες, υπηρεσίες διαφήμισης και έρευνας αγοράς, αθλητικές δραστηριότητες και ψυχαγωγία. Συγκριτικά με τον Οκτώβριο 2010 ο Δείκτης για το σύνολο του τομέα παρουσιάζεται αμετάβλητος αλλά καταγράφει μικρή πτώση για τον τομέα των άλλων υπηρεσιών.

⁴ Τα στοιχεία που παρουσιάζονται σε αυτή την ενότητα δεν είναι διορθωμένα από εποχιακές διακυμάνσεις (non-seasonally adjusted).

⁵ Τα στοιχεία για τον Δείκτη Χρήσης Παραγωγικής Ικανότητας στις υπηρεσίες άρχισαν να συλλέγονται από τον Ιανουάριο 2010. Ο Δείκτης υπολογίζεται σύμφωνα με τον ορισμό που χρησιμοποιείται από την Ευρωπαϊκή Επιτροπή (DG-ECFIN).

Πίνακας 1: Διαφορά μεταξύ ποσοστού θετικών και ποσοστού αρνητικών απαντήσεων¹

ΕΡΕΥΝΑ	2010			2011									
	10	11	12	1	2	3	4	5	6	7	8	9	10
ΥΠΗΡΕΣΙΕΣ													
Επιχειρηματικό Κλίμα- Δείκτης ²	-2	7	4	-2	0	1	-7	-9	-11	-11	-20	-21	-20
Οικονομική κατάσταση επιχείρησης τους τελευταίους 3 μήνες ³	-10	-2	-3	-4	-12	-9	-20	-17	-23	-24	-28	-31	-24
Ζήτηση τους τελευταίους 3 μήνες ³	-8	3	0	-10	-5	-3	-11	-14	-17	-16	-26	-24	-29
Αναμενόμενη ζήτηση τους επόμενους 3 μήνες ³	12	21	14	10	17	14	11	4	5	7	-8	-8	-7
Απασχόληση τους τελευταίους 3 μήνες	6	1	5	1	-2	8	8	-2	-4	0	-9	-5	-4
Αναμενόμενη απασχόληση τους επόμενους 3 μήνες	4	5	3	9	10	10	6	2	3	-8	-4	1	3
Αναμενόμενες τιμές πώλησης τους επόμενους 3 μήνες	7	6	0	11	8	12	17	15	10	-1	10	10	10
ΛΙΑΝΙΚΟ ΕΜΠΟΡΙΟ													
Επιχειρηματικό Κλίμα- Δείκτης ²	-13	-16	-23	-30	-29	-22	-26	-25	-21	-22	-31	-36	-34
Πωλήσεις τους τελευταίους 3 μήνες ³	-26	-35	-41	-55	-50	-41	-46	-51	-49	-44	-52	-56	-58
Τρέχοντα αποθέματα ³	11	13	9	23	19	16	24	15	12	14	15	15	15
Αναμενόμενες πωλήσεις τους επόμενους 3 μήνες ³	0	1	-17	-11	-18	-9	-9	-10	-4	-9	-27	-36	-28
Αναμενόμενες παραγγελίες σε προμηθευτές τους επόμενους 3 μήνες	-18	-16	-28	-31	-29	-30	-41	-36	-35	-37	-50	-55	-47
Αναμενόμενη απασχόληση τους επόμενους 3 μήνες	-9	-6	-9	-10	-4	-2	-1	-9	-6	-5	-17	-11	-14
Αναμενόμενες τιμές πώλησης τους επόμενους 3 μήνες	-2	-1	5	22	14	9	-2	3	4	-3	5	7	-3
ΚΑΤΑΣΚΕΥΕΣ													
Επιχειρηματικό Κλίμα- Δείκτης ²	-49	-41	-44	-52	-35	-46	-46	-42	-47	-49	-51	-49	-52
Οικοδομική δραστηριότητα τους τελευταίους 3 μήνες	-44	-37	-41	-44	-38	-46	-45	-34	-46	-49	-47	-40	-46
Υπό εξέλιξη έργα (current overall order books) ³	-73	-71	-71	-74	-63	-72	-73	-65	-67	-73	-73	-75	-71
Αναμενόμενη απασχόληση τους επόμενους 3 μήνες ³	-25	-11	-17	-30	-8	-20	-19	-19	-27	-26	-29	-24	-33
Αναμενόμενες τιμές πώλησης τους επόμενους 3 μήνες	-26	-28	-33	-40	-22	-14	-24	-31	-24	-39	-42	-27	-32
ΜΕΤΑΠΟΙΗΣΗ													
Επιχειρηματικό Κλίμα- Δείκτης ²	-7	1	-6	-9	-10	-16	-9	-15	-17	-17	-23	-20	-18
Παραγωγή τους τελευταίους 3 μήνες	-26	-3	-21	-17	-7	-13	-26	-35	-36	-42	-46	-35	-45
Τρέχουσες συνολικές παραγγελίες ³	-36	-28	-39	-37	-41	-38	-37	-42	-46	-44	-44	-51	-50
Τρέχουσες παραγγελίες για εξαγωγές	-34	-37	-33	-43	-47	-37	-42	-45	-52	-52	-58	-46	-52
Τρέχοντα αποθέματα τελικών προϊόντων ³	-5	-12	-4	-6	-3	5	1	1	0	1	4	-7	-6
Αναμενόμενη παραγωγή τους επόμενους 3 μήνες ³	9	18	17	4	7	-5	11	-2	-4	-5	-23	-15	-10
Αναμενόμενη απασχόληση τους επόμενους 3 μήνες	-11	-2	-5	-13	-12	-12	-8	-11	-9	-14	-18	-19	-25
Αναμενόμενες τιμές πώλησης τους επόμενους 3 μήνες	11	7	12	28	21	15	12	-6	2	-5	1	2	-6
ΚΑΤΑΝΑΛΩΤΕΣ													
Δείκτης ²	-32	-31	-40	-40	-34	-33	-33	-31	-34	-38	-50	-50	-41
Οικονομική κατάσταση νοικοκυριού τους τελευταίους 12 μήνες	-27	-25	-31	-33	-32	-27	-28	-27	-29	-29	-35	-34	-32
Αναμενόμενη οικονομική κατάσταση νοικοκυριού τους επόμενους 12 μήνες ³	-13	-9	-19	-19	-18	-13	-15	-12	-14	-18	-33	-35	-25
Οικονομική κατάσταση στην Κύπρο τους τελευταίους 12 μήνες	-49	-51	-61	-61	-56	-57	-60	-52	-55	-54	-65	-65	-63
Αναμενόμενη οικονομική κατάσταση στην Κύπρο τους επόμενους 12 μήνες ³	-23	-20	-39	-34	-27	-25	-31	-25	-28	-36	-60	-51	-38
Τιμές καταναλωτικών αγαθών τους τελευταίους 12 μήνες	43	45	35	45	55	49	47	34	32	24	17	21	18
Αναμενόμενες τιμές καταναλωτικών αγαθών τους επόμενους 12 μήνες	18	17	30	36	29	36	24	13	10	12	29	35	18
Αναμενόμενη ανεργία στην Κύπρο τους επόμενους 12 μήνες ^{3, 4}	47	51	57	56	49	51	45	43	48	53	62	63	59
Καταλληλότητα τρέχουσας χρονικής στιγμής για μεγάλες αγορές	-43	-38	-44	-48	-48	-45	-48	-41	-44	-41	-55	-52	-48
Δαπάνες για μεγάλες αγορές τους επόμενους 12 μήνες	-36	-37	-34	-40	-38	-36	-35	-40	-37	-36	-52	-55	-52
Καταλληλότητα τρέχουσας χρονικής στιγμής για αποταμίευση	-10	-15	-18	-19	-17	-11	-12	-9	-16	-10	-20	-20	-5
Πιθανότητα αποταμίευσης τους επόμενους 12 μήνες ³	-46	-45	-48	-50	-43	-43	-42	-44	-48	-46	-46	-51	-43

Σημειώσεις:

¹ Οι θετικές απαντήσεις αναφέρονται σε αύξηση/βελτίωση/καταλληλότητα/πάνω από το κανονικό/μεγάλη πιθανότητα και οι αρνητικές στα αντίθετα. Τα στοιχεία είναι διορθωμένα από εποχιακές διακυμάνσεις (seasonally adjusted).

² Η κατασκευή του δείκτη περιγράφεται στο http://ec.europa.eu/economy_finance/indicators/business_consumer_surveys/userguide_en.pdf.

³ Οι απαντήσεις στη συγκεκριμένη ερώτηση περιλαμβάνονται στην κατασκευή του δείκτη για την κάθε έρευνα.

⁴ Ακολουθώντας εισήγηση της Ευρωπαϊκής Επιτροπής, οι απαντήσεις στη συγκεκριμένη ερώτηση δεν διορθώνονται για εποχιακές διακυμάνσεις (non-seasonally adjusted).