



Έρευνες Οικονομικής Συγκυρίας

ΠΑΝΕΠΙΣΤΗΜΙΟ ΚΥΠΡΟΥ

Οκτώβριος 2015

Οι Έρευνες Οικονομικής Συγκυρίας στοχεύουν στην αποτύπωση των αντιλήψεων των επιχειρηματιών και καταναλωτών για την τρέχουσα οικονομική κατάσταση και των προσδοκιών τους για διάφορα οικονομικά μεγέθη. Τα στοιχεία συλλέγονται μηνιαία, βάσει εναρμονισμένων ερωτηματολογίων σε όλες τις χώρες της Ευρωπαϊκής Ένωσης (ΕΕ) και καλύπτουν τους τομείς των υπηρεσιών, του λιανικού εμπορίου, της οικοδομικής βιομηχανίας, της μεταποίησης καθώς και τα νοικοκυριά-καταναλωτές. Η χρησιμότητα αυτών των στοιχείων έγκειται στις προπορευόμενες πληροφορίες που περιέχουν για την εξέλιξη διαφόρων μακροοικονομικών μεγεθών, συνεπώς μπορούν να χρησιμοποιηθούν στην κατασκευή βραχυπρόθεσμων προβλέψεων για το ρυθμό μεταβολής του ΑΕΠ και άλλων οικονομικών μεταβλητών. Τα στοιχεία παρουσιάζουν τη διαφορά του ποσοστού των ερωτηθέντων που απάντησαν θετικά από το ποσοστό αυτών που εκφράστηκαν αρνητικά. Οι έρευνες περιέχουν ερωτήσεις που αφορούν την τρέχουσα οικονομική κατάσταση των επιχειρήσεων και νοικοκυριών (Τρέχουσα Κατάσταση) ή τις προσδοκίες τους για το προσεχές μέλλον (Προσδοκίες). Για κάθε τομέα υπολογίζεται ένας δείκτης που αντανακλά τη γενική αντίληψη στο συγκεκριμένο τομέα (τρέχουσα κατάσταση και προσδοκίες). Για παρουσίαση της ευρύτερης οικονομικής κατάστασης στην Κύπρο δημοσιεύεται ο Δείκτης Οικονομικής Συγκυρίας (ΔΟΣ-ΚΟΕ) ο οποίος αποτελείται από σταθμισμένες απαντήσεις που αφορούν την τρέχουσα κατάσταση και τις προσδοκίες από όλους τους τομείς και καταναλωτές. Η στάθμιση του εν λόγω δείκτη λαμβάνει υπόψη τη συνεισφορά του κάθε τομέα στο ΑΕΠ της Κύπρου. Οι έρευνες διενεργούνται ανάμεσα σε ανώτερα στελέχη εταιρειών σε δείγμα το οποίο δίνει μεγαλύτερη βαρύτητα σε μεγαλύτερες επιχειρηματικές μονάδες. Για τα νοικοκυριά-καταναλωτές το δείγμα είναι τυχαίο και η έρευνα γίνεται τηλεφωνικά. Οι έρευνες διεξάγονται μεταξύ της πρώτης και της τρίτης εβδομάδας του κάθε μήνα.

ΠΕΡΙΛΗΨΗ

Τον Οκτώβριο 2015 το οικονομικό κλίμα παρουσίασε βελτίωση με τον Δείκτη Οικονομικής Συγκυρίας (ΔΟΣ) να αυξάνεται κατά 0,7 μονάδες σε σύγκριση με τον Σεπτέμβριο 2015. Η αύξηση αυτή οφείλεται σε καλύτερευση του επιχειρηματικού κλίματος στη μεταποίηση και σε περαιτέρω ενίσχυση της καταναλωτικής εμπιστοσύνης.

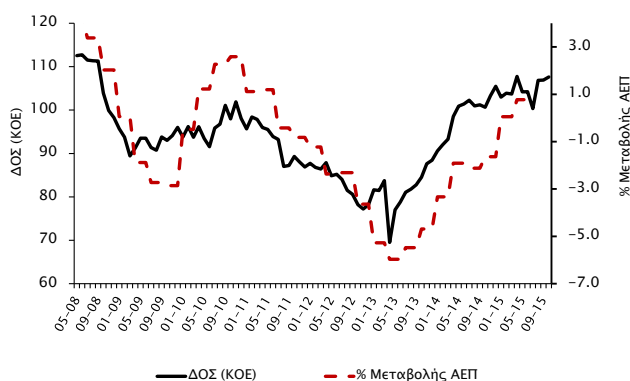
Στη μεταποίηση το λιγότερο αρνητικό κλίμα που διαμορφώθηκε τον Οκτώβριο σχετίζεται με λιγότερο απαισιόδοξες αξιολογήσεις για τις τρέχουσες παραγγελίες προς τις επιχειρήσεις και για τα τρέχοντα αποθέματά τους. Η ενδυνάμωση της καταναλωτικής εμπιστοσύνης συνδέεται με πιο ευνοϊκές αξιολογήσεις για τις προοπτικές της Κυπριακής οικονομίας και της αγοράς εργασίας τους επόμενους 12 μήνες καθώς και με λιγότερο αρνητική στάση των καταναλωτών προς την αποταμίευση μέσα στον επόμενο χρόνο.

Η υποχώρηση του κλίματος στις υπηρεσίες προέρχεται από τις πιο απαισιόδοξες αξιολογήσεις για την οικονομική κατάσταση και τη ζήτηση των επιχειρήσεων το τελευταίο τρίμηνο. Οι μειωμένες πωλήσεις τους τελευταίους τρεις μήνες και οι δυσμενέστερες εκτιμήσεις για τη δραστηριότητα του επόμενου τριμήνου οδήγησαν στη διαμόρφωση αρνητικότερου κλίματος στο λιανικό εμπόριο. Στις κατασκευές, οι αρνητικότερες εκτιμήσεις για τα υπό εξέλιξη έργα σε συνάρτηση με πρόθεση των επιχειρήσεων για μείωση του προσωπικού το επόμενο τρίμηνο οδήγησαν σε αρνητικότερο κλίμα στον τομέα τον Οκτώβριο.



Τον Οκτώβριο 2015 ο Δείκτης Οικονομικής Συγκυρίας (ΔΟΣ)¹ για την Κύπρο αυξήθηκε κατά 0,7 μονάδες σε σύγκριση με τον Σεπτέμβριο 2015.² Ο ΔΟΣ συνεχίζει να βρίσκεται πάνω από τον μακροχρόνιο μέσο όρο του (100 μονάδες) προδιαγράφοντας περαιτέρω βελτίωση των συνθηκών στην οικονομία.³

Διάγραμμα 1: Δείκτης Οικονομικής Συγκυρίας (ΚΟΕ) και ρυθμός μεταβολής ΑΕΠ



Η αύξηση του ΔΟΣ τον Οκτώβριο οφείλεται σε καλύτερευση του οικονομικού κλίματος στη μεταποίηση, καθώς και μεταξύ των καταναλωτών (Διάγραμμα 2).

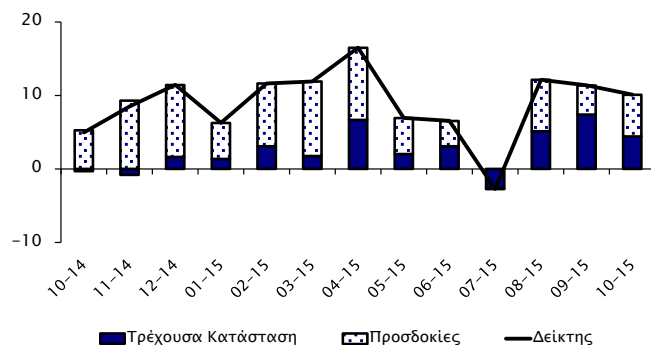
Διάγραμμα 2: Αλλαγή ΔΟΣ και οι συνιστώσες της



Στον τομέα των **υπηρεσιών** το επιχειρηματικό κλίμα παρουσίασε επιδείνωση λόγω χειροτέρευσης της τρέχουσας κατάστασης (Διάγραμμα 3). Συγκριτικά με τον περασμένο μήνα, λιγότερες επιχειρήσεις αξιολόγησαν θετικά την οικονομική κατάσταση και τη ζήτηση της επιχείρησής τους το τελευταίο τρίμηνο. Συγκριτικά με τον Σεπτέμβριο οι προσδοκίες τους για τον κύκλο εργασιών το επόμενο τρίμηνο κατέγραψαν βελτίωση. Τον Οκτώβριο περισσότερες επιχειρήσεις απάντησαν ότι η απασχόλησή τους το τελευταίο τρίμηνο έχει μειωθεί, ενώ ευνοϊκότερες σε σύγκριση με τον περασμένο μήνα καταγράφηκαν οι

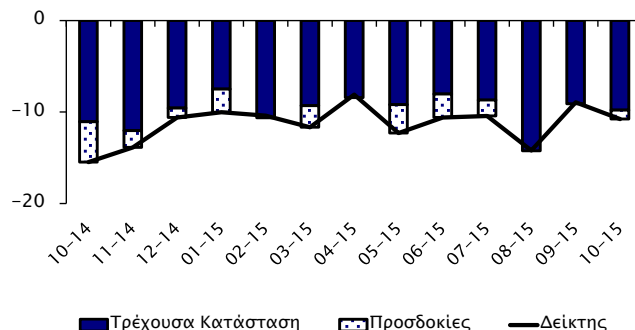
προσδοκίες για τον αριθμό των εργαζομένων το επόμενο τρίμηνο. Τους τελευταίους μήνες οι προσδοκίες των επιχειρήσεων για τις τιμές πώλησης δεν παρουσιάζουν σημαντικές μεταβολές και συνεχίζουν να προδιαγράφουν πτωτικές τάσεις (Πίνακας 1).

Διάγραμμα 3: Δείκτης Επιχειρηματικού Κλίματος - Υπηρεσίες (συνεισφορά τρέχουσας κατάστασης και προσδοκιών)



Στο **λιανικό εμπόριο** το επιχειρηματικό κλίμα επιδεινώθηκε λόγω χειροτέρευσης της τρέχουσας κατάστασης και των προσδοκιών (Διάγραμμα 4). Σε σύγκριση με τον Σεπτέμβριο, περισσότερες επιχειρήσεις παρατήρησαν μείωση στις πωλήσεις τους τελευταίους τρεις μήνες ενώ, ταυτόχρονα, περισσότερες δήλωσαν ότι τα τρέχοντα αποθέματά τους είναι κάτω από το κανονικό για την εποχή. Επιδείνωση κατέγραψαν τον Οκτώβριο οι προσδοκίες των επιχειρήσεων για τη δραστηριότητα και την απασχόλησή τους το επόμενο τρίμηνο. Περισσότερες επιχειρήσεις συγκριτικά με τον Σεπτέμβριο εκτιμούν ότι θα μειωθούν οι παραγγελίες τους σε προμηθευτές τους επόμενους τρεις μήνες. Οι προθέσεις των επιχειρήσεων για μη σημαντικές μεταβολές στις τιμές πώλησης τους επόμενους τρεις μήνες επαναλήφθηκαν και τον Οκτώβριο (Πίνακας 1).

Διάγραμμα 4: Δείκτης Επιχειρηματικού Κλίματος - Λιανικό Εμπόριο (συνεισφορά τρέχουσας κατάστασης και προσδοκιών)



Στον τομέα των **κατασκευών** το επιχειρηματικό κλίμα παρουσίασε χειροτέρευση λόγω επιδείνωσης της τρέχουσας κατάστασης και των προσδοκιών (Διάγραμμα 5). Σε σχέση με τον Σεπτέμβριο, οι αξιολογήσεις για την δραστηριότητα των επιχειρήσεων το τελευταίο τρίμηνο κατέγραψαν σημαντική βελτίωση αφού μειώθηκε (αυξήθηκε) αισθητά το ποσοστό των

¹ Economic Sentiment Indicator (ESI).

² Από το Φεβρουάριο 2015 τα στοιχεία για το ΔΟΣ (ΚΟΕ) έχουν αναθεωρηθεί λόγω αναπροσαρμογής του μακροχρόνιου μέσου όρου που χρησιμοποιείται για την κατασκευή του Δείκτη.

³ Ο ρυθμός μεταβολής του ΑΕΠ (σταθερές τιμές 2005) υπολογίζεται σε σύγκριση με το αντίστοιχο τρίμηνο του προηγούμενου χρόνου (πηγή: "Α.Ε.Π. ΣΕ ΣΤΑΘΕΡΕΣ ΤΙΜΕΣ, 2ο ΤΡΙΜΗΝΟ 2015", Στατιστική Υπηρεσία 08/09/15).

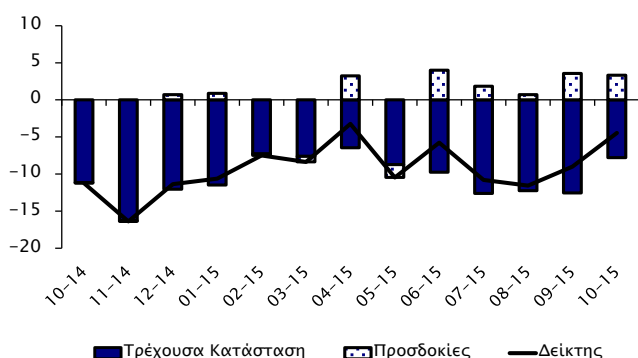
επιχειρήσεων που παρατήρησαν μείωση (αύξηση) στη δραστηριότητά τους. Αντίθετα, οι απαντήσεις για τα υπό εξέλιξη έργα (current overall order books) ήταν δυσμενέστερες τον Οκτώβριο, αν και τους τελευταίους τέσσερις μήνες οι επιχειρήσεις παρουσιάζονται λιγότερο απαισιόδοξες σε σχέση με το πρώτο μισό του έτους. Συγκριτικά με τον περασμένο μήνα, περισσότερες επιχειρήσεις προγραμματίζουν μείωση στο προσωπικό τους επόμενες τρεις μήνες. Παράλληλα, τον Οκτώβριο λιγότερες επιχειρήσεις δήλωσαν ότι σχεδιάζουν μειώσεις στις τιμές πώλησης το επόμενο τρίμηνο (Πίνακας 1).

Διάγραμμα 5: Δείκτης Επιχειρηματικού Κλίματος - Κατασκευές (συνεισφορά τρέχουσας κατάστασης και προσδοκίων)



Στη **μεταποίηση** το επιχειρηματικό κλίμα βελτιώθηκε λόγω καλύτερευσης της τρέχουσας κατάστασης (Διάγραμμα 6). Σε σχέση με τον περασμένο μήνα, περισσότερες επιχειρήσεις αξιολόγησαν θετικά την παραγωγή τους κατά τους τελευταίους τρεις μήνες, ενώ οι εκτιμήσεις τους για την παραγωγή και την απασχόληση το επόμενο τρίμηνο χειρότερευσαν οριακά. Συγκριτικά με τον Σεπτέμβριο, οι αξιολογήσεις για τις τρέχουσες συνολικές παραγγελίες καθώς και για τις τρέχουσες παραγγελίες για εξαγωγές καταγράφηκαν λιγότερο αρνητικές. Τον Οκτώβριο περισσότερες επιχειρήσεις δήλωσαν ότι τα τρέχοντα αποθέματά τους είναι κάτω από το κανονικό για την εποχή. Επιπλέον, τον Οκτώβριο διαφαίνεται κάποια πρόθεση των επιχειρήσεων για αυξήσεις στις τιμές πώλησης κατά το επόμενο τρίμηνο (Πίνακας 1).

Διάγραμμα 6: Δείκτης Επιχειρηματικού Κλίματος - Μεταποίηση (συνεισφορά τρέχουσας κατάστασης και προσδοκίων)



Το κλίμα ανάμεσα στους **καταναλωτές** τον Οκτώβριο βελτιώθηκε. Οι αξιολογήσεις τους για τη γενικότερη οικονομική κατάσταση στην Κύπρο τους τελευταίους 12 μήνες ήταν λιγότερο αρνητικές αλλά οι απαντήσεις τους για την οικονομική κατάσταση των νοικοκυριών τους τον τελευταίο χρόνο επιδεινώθηκαν οριακά. Οι εκτιμήσεις τους για την οικονομική κατάσταση της Κύπρου και των νοικοκυριών τους κατά τους επόμενους 12 μήνες ήταν θετικότερες συγκριτικά με τον περασμένο μήνα. Τον Οκτώβριο οι καταναλωτές εμφανίζονται λιγότερο απαισιόδοξοι για τις συνθήκες στην αγορά εργασίας. Συγκεκριμένα, συγκριτικά με τον Σεπτέμβριο μεγαλύτερο ποσοστό ερωτώμενων αναμένει μείωση και παράλληλα μικρότερο αναμένει αύξηση του αριθμού των ανέργων τους επόμενους 12 μήνες (Διάγραμμα 7, Πίνακας 1).

Διάγραμμα 7: Δείκτης Προσδοκίων - Καταναλωτές (συνεισφορά οικονομικής κατάστασης και άλλων παραγόντων)



Τον Οκτώβριο λιγότεροι καταναλωτές δηλώνουν πως οι τιμές των καταναλωτικών προϊόντων τους τελευταίους 12 μήνες έχουν παραμείνει σταθερές ή μειωθεί και ταυτόχρονα η πλειοψηφία συνεχίζει να εκτιμά σταθερότητα ή μείωση τιμών τους επόμενους 12 μήνες. Τον Οκτώβριο περισσότεροι καταναλωτές τοποθετούνται αρνητικά σε σχέση με μεγάλες αγορές αφού η πλειοψηφία δεν θεωρεί τη στιγμή κατάλληλη και ούτε προτίθεται να ξοδέψει περισσότερα για τέτοιες αγορές τους επόμενους 12 μήνες. Λιγότεροι καταναλωτές σε σχέση τον Σεπτέμβριο χαρακτηρίζουν την τρέχουσα περίοδο ως ακατάλληλη για αποταμίευση, και ταυτόχρονα παρουσιάζονται λιγότερο αρνητικοί σε σχέση με το ενδεχόμενο αποταμίευσης τους επόμενους 12 μήνες.

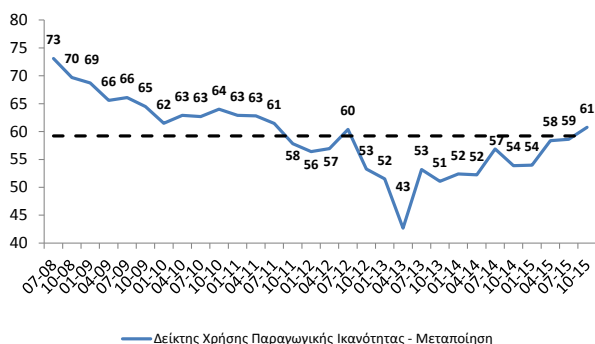
Συμπερασματικά, ο ΔΟΣ για την Κύπρο τον Οκτώβριο 2015 αυξήθηκε κατά 0,7 μονάδες σε σχέση με τον Σεπτέμβριο 2015. Η αύξηση αυτή οφείλεται σε βελτίωση του οικονομικού κλίματος στη μεταποίηση και σε περαιτέρω ενίσχυση της καταναλωτικής εμπιστοσύνης. Το επιχειρηματικό κλίμα στις υπηρεσίες, στο λιανικό εμπόριο και στις κατασκευές σημείωσε υποχώρηση.

Δείκτης Χρήσης Παραγωγικής Ικανότητας (Capacity Utilisation)

Στα πλαίσια των Ερευνών Οικονομικής Συγκυρίας διεξάγεται έρευνα, σε τριμηνιαία βάση, για τη χρήση της παραγωγικής ικανότητας (capacity utilization) των επιχειρήσεων στους τομείς της *μεταποίησης* και των *υπηρεσιών*. Οι συνεντεύξεις γίνονται τηλεφωνικά ανάμεσα σε ανώτερα στελέχη εταιρειών σε δείγμα 120 επιχειρήσεων στη μεταποίηση και 250 επιχειρήσεων στις υπηρεσίες, το οποίο δίνει βαρύτητα σε μεγαλύτερες επιχειρηματικές μονάδες. Πιο κάτω παρουσιάζεται ο Δείκτης Χρήσης Παραγωγικής Ικανότητας για τους τομείς της μεταποίησης και των υπηρεσιών, ο οποίος μας δείχνει ποιο είναι το τρέχον ποσοστό παραγωγής των επιχειρήσεων σε σχέση με τη μέγιστη παραγωγική τους ικανότητα, όπου το 100% δηλώνει πλήρη παραγωγική ικανότητα. Ο Δείκτης Χρήσης Παραγωγικής Ικανότητας είναι χρήσιμος αφού παρέχει ενδείξεις για την εξέλιξη της οικονομικής δραστηριότητας. Αν για παράδειγμα η ζήτηση στην αγορά αυξάνεται, ο βαθμός χρήσης της παραγωγικής ικανότητας θα τείνει να αυξάνεται, ενώ το αντίθετο συμβαίνει όταν η ζήτηση στην αγορά μειώνεται. Η χρήση της παραγωγικής ικανότητας παρακολουθείται συχνά και ως ένδειξη για τις πληθωριστικές τάσεις, καθώς όταν το ποσοστό παραγωγής είναι ψηλό αυξάνονται οι πιέσεις στις τιμές. Επίσης, οι επενδύσεις και η απασχόληση εξαρτώνται άμεσα από το βαθμό χρήσης της παραγωγικής ικανότητας σε μια επιχείρηση ή τομέα. Ο Δείκτης Χρήσης Παραγωγικής Ικανότητας για τη μεταποίηση και τις υπηρεσίες δημοσιεύεται από το ΚΟΕ σε τριμηνιαία βάση, με σκοπό την παροχή πρόσθετων πληροφοριών για τις εξελίξεις στη μεταποίηση, στις υπηρεσίες, αλλά και στην οικονομία γενικότερα.

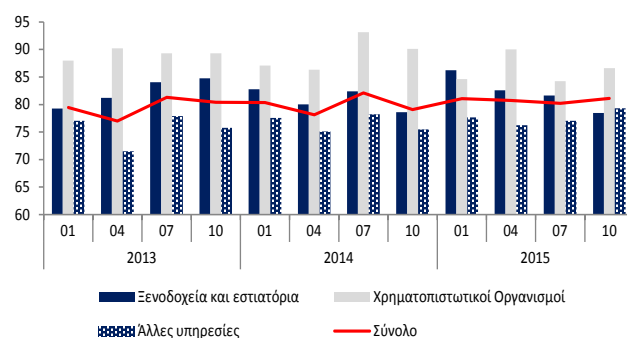
Η πορεία του Δείκτη Χρήσης Παραγωγικής Ικανότητας της μεταποίησης για την περίοδο Ιούλιος 2008 - Οκτώβριος 2015 παρουσιάζεται στο Διάγραμμα 8.⁴ Η διακεκομμένη γραμμή αντιστοιχεί στο μέσο όρο του Δείκτη για την περίοδο Ιούλιος 2008-Οκτώβριος 2015.

Διάγραμμα 8: Δείκτης Χρήσης Παραγωγικής Ικανότητας (%) - Μεταποίηση



μεταποίησης, ο Δείκτης παρουσιάζεται για το σύνολο του τομέα καθώς και για υποτομείς (Διάγραμμα 9).⁵

Διάγραμμα 9: Δείκτης Χρήσης Παραγωγικής Ικανότητας (%) - Υπηρεσίες



Το συνολικό ποσοστό χρήσης παραγωγικής ικανότητας στις υπηρεσίες τον Οκτώβριο 2015 αυξήθηκε ελαφρώς στο 81% από 80% τον Ιούλιο 2015, ενώ βρίσκεται, επίσης, πάνω από το ποσοστό της αντίστοιχης περσινής περιόδου (79%). Η χρήση της παραγωγικής ικανότητας τον Οκτώβριο 2015 στον υποτομέα «ξενοδοχεία-εστιατόρια» έχει μειωθεί σε 78% από 82% τον Ιούλιο 2015, ενώ στους χρηματοπιστωτικούς οργανισμούς έχει αυξηθεί σε 87% από 84% τον Ιούλιο 2015. Συγκριτικά με τον Οκτώβριο 2014, η παραγωγική ικανότητα παρέμεινε στα ίδια περίπου επίπεδα στα ξενοδοχεία-εστιατόρια, ενώ μειώθηκε κατά τρεις ποσοστιαίες μονάδες στους χρηματοπιστωτικούς οργανισμούς. Η χρήση της παραγωγικής ικανότητας στις υπόλοιπες υπηρεσίες έχει αυξηθεί τον Οκτώβριο 2015 σε 79% συγκριτικά με 77% τον Ιούλιο 2015 και 75% τον Οκτώβριο 2014.

Ο βαθμός χρήσης της παραγωγικής ικανότητας στη μεταποίηση αυξήθηκε από 58,6% τον Ιούλιο 2015 σε 60,7% τον Οκτώβριο 2015 ξεπερνώντας, οριακά, για πρώτη φορά μετά το 2012 τον μακροχρόνιο μέσο όρο της. Η επιστροφή της παραγωγικής ικανότητας στο μακροχρόνιο της επίπεδο γίνεται με πολύ αργούς ρυθμούς λόγω της αποδυναμωμένης ζήτησης. Συνέχιση των ανοδικών τάσεων στο δείκτη παραγωγικής ικανότητας αναμένεται να οδηγήσει σε άνοδο της απασχόλησης και των επενδύσεων (π.χ. σε κτίρια/εγκαταστάσεις και εξοπλισμό) στον τομέα της μεταποίησης.

Στον τομέα των υπηρεσιών, του οποίου η συνεισφορά στο ΑΕΠ της Κύπρου είναι πολύ πιο μεγάλη από αυτή της

⁴ Τα στοιχεία που παρουσιάζονται σε αυτή την ενότητα δεν είναι διορθωμένα από εποχιακές διακυμάνσεις (non-seasonally adjusted).

⁵ Τα στοιχεία για το Δείκτη Χρήσης Παραγωγικής Ικανότητας στις υπηρεσίες άρχισαν να συλλέγονται από τον Ιανουάριο 2010. Ο Δείκτης υπολογίζεται σύμφωνα με τον ορισμό που χρησιμοποιείται από την Ευρωπαϊκή Επιτροπή (DG-ECFIN).

Πίνακας 1: Διαφορά μεταξύ ποσοστού θετικών και ποσοστού αρνητικών απαντήσεων¹

Μήνας	2014			2015									
	10	11	12	1	2	3	4	5	6	7	8	9	10
ΔΕΙΚΤΗΣ ΟΙΚΟΝΟΜΙΚΗΣ ΣΥΓΚΥΡΙΑΣ (ΚΟΕ)	100.7	103.3	105.5	103.0	103.9	103.7	107.7	104.2	104.2	100.3	106.9	106.9	107.6
ΥΠΗΡΕΣΙΕΣ													
Επιχειρηματικό Κλίμα - Δείκτης ²	5	9	11	6	12	12	17	7	7	-3	12	11	10
Οικονομική κατάσταση επιχείρησης τους τελευταίους 3 μήνες ³	-3	-6	1	-1	6	1	9	2	8	-1	9	10	7
Ζήτηση τους τελευταίους 3 μήνες ³	2	3	4	5	3	5	11	4	2	-7	7	12	7
Αναμενόμενη ζήτηση τους επόμενους 3 μήνες ³	16	28	29	15	26	30	30	15	10	0	21	12	17
Απασχόληση τους τελευταίους 3 μήνες	5	0	4	1	3	3	1	1	6	4	11	8	-2
Αναμενόμενη απασχόληση τους επόμενους 3 μήνες	1	6	3	-1	8	4	8	1	4	2	6	-5	4
Αναμενόμενες τιμές πώλησης τους επόμενους 3 μήνες	-8	-12	-14	-12	-14	-21	-11	-6	-9	-12	-9	-10	-9
ΛΙΑΝΙΚΟ ΕΜΠΟΡΙΟ													
Επιχειρηματικό Κλίμα - Δείκτης ²	-15	-14	-11	-10	-10	-12	-8	-12	-11	-10	-14	-9	-11
Πωλήσεις τους τελευταίους 3 μήνες ³	-35	-34	-31	-29	-33	-29	-26	-27	-24	-25	-34	-29	-32
Τρέχοντα αποθέματα ³	-2	2	-2	-7	-1	-1	-1	0	0	1	9	-1	-3
Αναμενόμενες πωλήσεις τους επόμενους 3 μήνες ³	-13	-6	-3	-8	1	-7	1	-9	-8	-5	0	1	-3
Αναμενόμενες παραγγελίες σε προμηθευτές τους επόμενους 3 μήνες	-27	-26	-24	-23	-20	-19	-16	-23	-23	-16	-20	-12	-15
Αναμενόμενη απασχόληση τους επόμενους 3 μήνες	-1	-4	0	1	-3	1	0	1	-2	-1	-1	-1	-3
Αναμενόμενες τιμές πώλησης τους επόμενους 3 μήνες	-8	-11	-13	-17	-2	-3	9	10	10	1	-3	0	0
ΚΑΤΑΣΚΕΥΕΣ													
Επιχειρηματικό Κλίμα - Δείκτης ²	-52	-49	-50	-45	-49	-44	-43	-48	-45	-45	-42	-38	-43
Οικονομική δραστηριότητα τους τελευταίους 3 μήνες	-44	-40	-30	-25	-25	-28	-23	-32	-20	-25	-33	-28	-3
Υπό εξέλιξη έργα (current overall order books) ³	-87	-90	-91	-86	-86	-81	-86	-86	-87	-76	-77	-75	-77
Αναμενόμενη απασχόληση τους επόμενους 3 μήνες ³	-17	-8	-9	-3	-12	-7	1	-11	-2	-13	-6	-2	-8
Αναμενόμενες τιμές πώλησης τους επόμενους 3 μήνες	-24	-16	-13	-10	-14	-27	-14	-25	-20	-31	-27	-33	-19
ΜΕΤΑΠΟΙΗΣΗ													
Επιχειρηματικό Κλίμα - Δείκτης ²	-11	-16	-11	-11	-8	-8	-3	-10	-6	-11	-12	-9	-4
Παραγωγή τους τελευταίους 3 μήνες	-21	-20	-22	-14	-8	-14	-5	-8	-24	-19	-14	6	11
Τρέχουσες συνολικές παραγγελίες ³	-49	-61	-53	-53	-44	-49	-44	-49	-46	-55	-56	-46	-40
Τρέχουσες παραγγελίες για εξαγωγές	-25	-41	-37	-38	-27	-32	-19	-28	-31	-11	-30	-36	-19
Τρέχοντα αποθέματα τελικών προϊόντων ³	-15	-12	-17	-18	-22	-26	-24	-22	-17	-17	-19	-8	-17
Αναμενόμενη παραγωγή τους επόμενους 3 μήνες ³	0	0	2	3	-1	-2	10	-5	12	6	2	11	10
Αναμενόμενη απασχόληση τους επόμενους 3 μήνες ⁴	-7	-5	0	0	-4	-1	-1	-1	3	0	0	-1	-2
Αναμενόμενες τιμές πώλησης τους επόμενους 3 μήνες	1	2	3	1	0	-2	6	-3	5	5	2	-3	2
ΚΑΤΑΝΑΛΩΤΕΣ													
Δείκτης ²	-30	-24	-20	-25	-30	-32	-22	-18	-19	-21	-14	-13	-9
Οικονομική κατάσταση νοικοκυριού τους τελευταίους 12 μήνες	-42	-41	-35	-34	-34	-31	-31	-27	-28	-30	-26	-23	-24
Αναμενόμενη οικονομική κατάσταση νοικοκυριού τους επόμενους 12 μήνες ³	-16	-14	-5	-11	-14	-19	-8	-7	-10	-8	-3	0	3
Οικονομική κατάσταση στην Κύπρο τους τελευταίους 12 μήνες	-51	-43	-37	-37	-40	-41	-35	-30	-26	-22	-20	-12	-9
Αναμενόμενη οικονομική κατάσταση στην Κύπρο τους επόμενους 12 μήνες ³	-15	-9	1	-9	-23	-26	-8	-2	-5	-2	8	10	12
Τιμές καταναλωτικών αγαθών τους τελευταίους 12 μήνες	-16	-14	-23	-28	-38	-14	-12	-2	-7	-9	-11	-15	-18
Αναμενόμενες τιμές καταναλωτικών αγαθών τους επόμενους 12 μήνες	-18	-20	-33	-43	-37	-26	-18	-6	-13	-12	-18	-22	-18
Αναμενόμενη ανεργία στην Κύπρο τους επόμενους 12 μήνες ^{3, 4}	26	21	22	29	24	24	22	13	11	19	13	11	6
Καταλληλότητα τρέχουσας χρονικής στιγμής για μεγάλες αγορές	-47	-43	-40	-48	-38	-42	-39	-43	-38	-43	-35	-38	-41
Δαπάνες για μεγάλες αγορές τους επόμενους 12 μήνες	-53	-48	-46	-52	-51	-45	-45	-41	-40	-47	-43	-39	-41
Καταλληλότητα τρέχουσας χρονικής στιγμής για αποταμίευση	-38	-34	-24	-31	-29	-32	-24	-25	-30	-23	-19	-25	-22
Πιθανότητα αποταμίευσης τους επόμενους 12 μήνες ³	-63	-53	-55	-52	-58	-59	-50	-52	-52	-56	-48	-51	-46
Δήλωση-περιγραφή για την τρέχουσα κατάσταση του νοικοκυριού	-7	-1	0	-2	1	-1	3	3	1	0	4	1	1

Σημειώσεις:

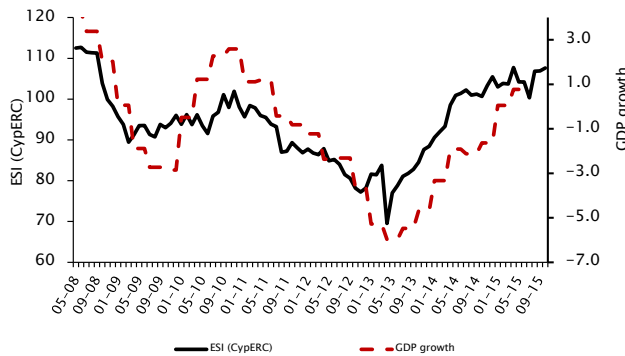
¹ Οι θετικές απαντήσεις αναφέρονται σε αύξηση/βελτίωση/καταλληλότητα/πάνω από το κανονικό/μεγάλη πιθανότητα και οι αρνητικές στα αντίθετα. Τα στοιχεία είναι διορθωμένα από εποχιακές διακυμάνσεις (seasonally adjusted).

² Η κατασκευή του δείκτη περιγράφεται στο http://ec.europa.eu/economy_finance/db_indicators/surveys/documents/userguide_en.pdf
³ Οι απαντήσεις στη συγκεκριμένη ερώτηση περιλαμβάνονται στην κατασκευή του δείκτη για την κάθε έρευνα.

⁴ Ακολουθώντας εισήγηση της Ευρωπαϊκής Επιτροπής, οι απαντήσεις στη συγκεκριμένη ερώτηση δεν διορθώνονται για εποχιακές διακυμάνσεις (non-seasonally adjusted).

October 2015

Figure 1: Economic Sentiment Indicator (ESI CypERC) and GDP growth



Note: The weights used in the calculation of the Economic Sentiment Indicator constructed by the Economics Research Centre (ESI CypERC) reflect the contribution of each sector to the GDP of Cyprus.

Figure 2: Decomposition of the change in ESI (CypERC)

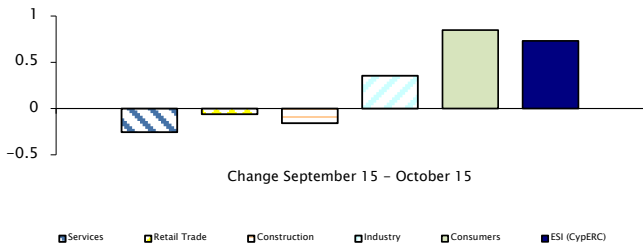


Figure 5: Construction Confidence Indicator (contribution of recent trends and expectations)

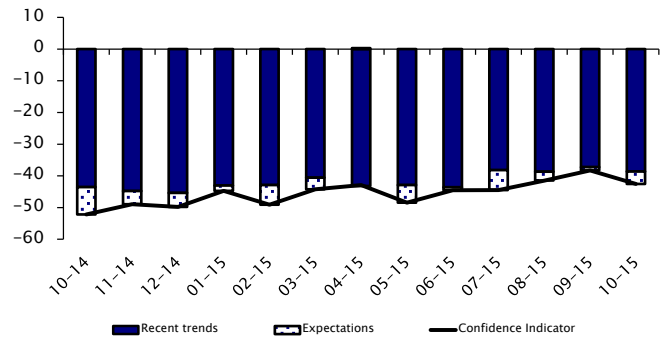


Figure 3: Services Confidence Indicator (contribution of recent trends and expectations)

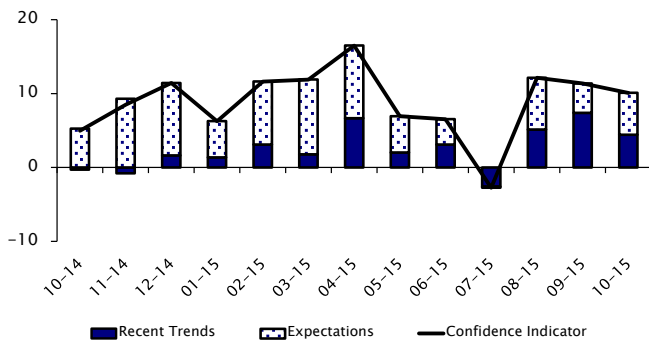


Figure 6: Industrial Confidence Indicator (contribution of recent trends and expectations)

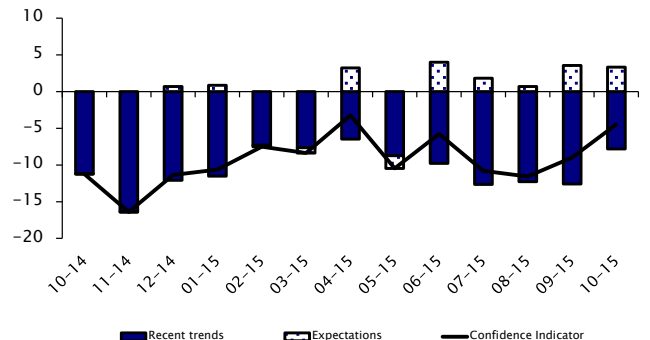


Figure 4: Retail Trade Confidence Indicator (contribution of recent trends and expectations)

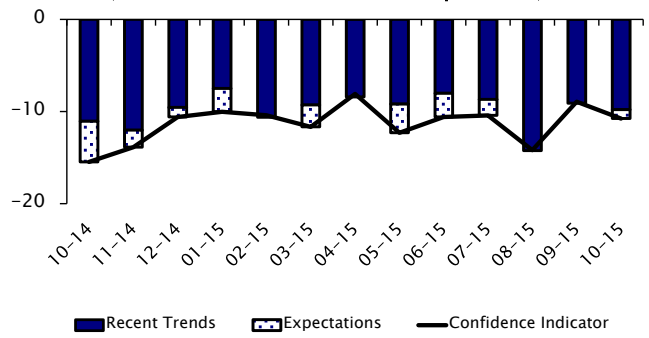
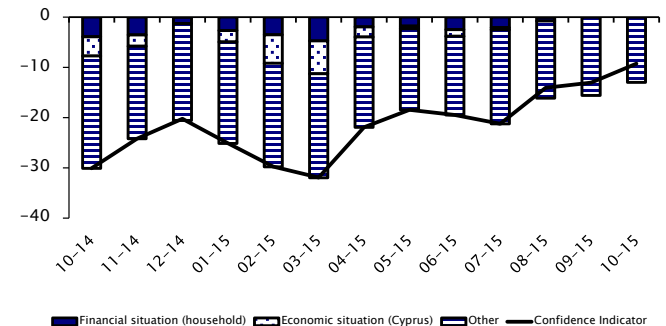


Figure 7: Consumer Confidence Indicator (contribution of financial/economic situation expectations and other factors)



Note: Other factors include unemployment expectations and savings intentions.

Table 1: Difference between the percentage of positive and negative responses (balance)¹ and ESI (CypERC)

Month	2014			2015									
	10	11	12	1	2	3	4	5	6	7	8	9	10
ECONOMIC SENTIMENT INDICATOR (ESI CypERC)²	100.7	103.3	105.5	103.0	103.9	103.7	107.7	104.2	104.2	100.3	106.9	106.9	107.6
SERVICES													
Services Confidence Indicator ³	5	9	11	6	12	12	17	7	7	-3	12	11	10
Business situation, past 3 months ⁴	-3	-6	1	-1	6	1	9	2	8	-1	9	10	7
Turnover (demand), past 3 months ⁴	2	3	4	5	3	5	11	4	2	-7	7	12	7
Expected turnover (demand), next 3 months ⁴	16	28	29	15	26	30	30	15	10	0	21	12	17
Employment, past 3 months	5	0	4	1	3	3	1	1	6	4	11	8	-2
Expected employment, next 3 months	1	6	3	-1	8	4	8	1	4	2	6	-5	4
Expected selling prices, next 3 months	-8	-12	-14	-12	-14	-21	-11	-6	-9	-12	-9	-10	-9
RETAIL TRADE													
Retail Trade Confidence Indicator ³	-15	-14	-11	-10	-10	-12	-8	-12	-11	-10	-14	-9	-11
Business activity (sales), past 3 months ⁴	-35	-34	-31	-29	-33	-29	-26	-27	-24	-25	-34	-29	-32
Stock of goods ⁴	-2	2	-2	-7	-1	-1	-1	0	0	1	9	-1	-3
Expected business activity (sales), next 3 months ⁴	-13	-6	-3	-8	1	-7	1	-9	-8	-5	0	1	-3
Orders placed with suppliers, next 3 months	-27	-26	-24	-23	-20	-19	-16	-23	-23	-16	-20	-12	-15
Expected employment, next 3 months	-1	-4	0	1	-3	1	0	1	-2	-1	-1	-1	-3
Expected selling prices, next 3 months	-8	-11	-13	-17	-2	-3	9	10	10	1	-3	0	0
CONSTRUCTION													
Construction Confidence Indicator ³	-52	-49	-50	-45	-49	-44	-43	-48	-45	-45	-42	-38	-43
Building activity, past 3 months	-44	-40	-30	-25	-25	-28	-23	-32	-20	-25	-33	-28	-3
Current overall order books ⁴	-87	-90	-91	-86	-86	-81	-86	-86	-87	-76	-77	-75	-77
Expected employment, next 3 months ⁴	-17	-8	-9	-3	-12	-7	1	-11	-2	-13	-6	-2	-8
Expected selling prices, next 3 months	-24	-16	-13	-10	-14	-27	-14	-25	-20	-31	-27	-33	-19
INDUSTRY													
Industrial Confidence Indicator ³	-11	-16	-11	-11	-8	-8	-3	-10	-6	-11	-12	-9	-4
Production, past 3 months	-21	-20	-22	-14	-8	-14	-5	-8	-24	-19	-14	6	11
Current overall order books ⁴	-49	-61	-53	-53	-44	-49	-44	-49	-46	-55	-56	-46	-40
Current export order books	-25	-41	-37	-38	-27	-32	-19	-28	-31	-11	-30	-36	-19
Stock of finished products ⁴	-15	-12	-17	-18	-22	-26	-24	-22	-17	-17	-19	-8	-17
Expected production, next 3 months ⁴	0	0	2	3	-1	-2	10	-5	12	6	2	11	10
Expected employment, next 3 months ⁵	-7	-5	0	0	-4	-1	-1	-1	3	0	0	-1	-2
Expected selling prices, next 3 months	1	2	3	1	0	-2	6	-3	5	5	2	-3	2
CONSUMERS													
Consumer Confidence Indicator ³	-30	-24	-20	-25	-30	-32	-22	-18	-19	-21	-14	-13	-9
Financial situation of household, past 12 months	-42	-41	-35	-34	-34	-31	-31	-27	-28	-30	-26	-23	-24
Expected financial situation of household, next 12 months ⁴	-16	-14	-5	-11	-14	-19	-8	-7	-10	-8	-3	0	3
General economic situation in Cyprus, past 12 months	-51	-43	-37	-37	-40	-41	-35	-30	-26	-22	-20	-12	-9
Expected general economic situation in Cyprus, next 12 months ⁴	-15	-9	1	-9	-23	-26	-8	-2	-5	-2	8	10	12
Consumer prices, past 12 months	-16	-14	-23	-28	-38	-14	-12	-2	-7	-9	-11	-15	-18
Expected consumer prices, next 12 months	-18	-20	-33	-43	-37	-26	-18	-6	-13	-12	-18	-22	-18
Expected unemployment in Cyprus, next 12 months ^{4,5}	26	21	22	29	24	24	22	13	11	19	13	11	6
Major purchases at present	-47	-43	-40	-48	-38	-42	-39	-43	-38	-43	-35	-38	-41
Major purchases intentions, next 12 months	-53	-48	-46	-52	-51	-45	-45	-41	-40	-47	-43	-39	-41
Savings at present	-38	-34	-24	-31	-29	-32	-24	-25	-30	-23	-19	-25	-22
Savings intentions, next 12 months ⁴	-63	-53	-55	-52	-58	-59	-50	-52	-52	-56	-48	-51	-46
Statement on the current financial condition of household	-7	-1	0	-2	1	-1	3	3	1	0	4	1	1

Notes:

- ¹ Positive responses refer to increase/improvement/ above normal/very or fairly likely, while the opposite holds for negative responses. Data are seasonally adjusted.
- ² The weights used in the calculation of the Economic Sentiment Indicator reflect the contribution of each sector to the GDP of Cyprus.
- ³ The calculation of the confidence (composite) indicator is described in http://ec.europa.eu/economy_finance/indicators/business_consumer_surveys/userguide_en.pdf.
- ⁴ The responses to this question are used in the calculation of the confidence (composite) indicator for each survey.
- ⁵ Following a suggestion by the European Commission, the responses to this question are not adjusted for seasonality.

Since May 2008 the Economics Research Centre, in collaboration with RAI Consultants Ltd, have been conducting the Business and Consumer Surveys in Cyprus, as part of the Joint Harmonised European Union Programme of Business and Consumer Surveys. The programme is co-financed by the European Commission.