



# Έρευνες Οικονομικής Συγκυρίας

ΠΑΝΕΠΙΣΤΗΜΙΟ ΚΥΠΡΟΥ

Νοέμβριος 2014

Οι Έρευνες Οικονομικής Συγκυρίας στοχεύουν στην αποτύπωση των αντιλήψεων των επιχειρηματιών και καταναλωτών για την τρέχουσα οικονομική κατάσταση και των προσδοκιών τους για διάφορα οικονομικά μεγέθη. Τα στοιχεία συλλέγονται μηνιαία, βάσει εναρμονισμένων ερωτηματολογίων σε όλες τις χώρες της Ευρωπαϊκής Ένωσης (ΕΕ) και καλύπτουν τους τομείς των υπηρεσιών, του λιανικού εμπορίου, της οικοδομικής βιομηχανίας, της μεταποίησης καθώς και τα νοικοκυριά-καταναλωτές. Η χρησιμότητα αυτών των στοιχείων έγκειται στις προπορευόμενες πληροφορίες που περιέχουν για την εξέλιξη διαφόρων μακροοικονομικών μεγεθών, συνεπώς μπορούν να χρησιμοποιηθούν στην κατασκευή βραχυπρόθεσμων προβλέψεων για το ρυθμό μεταβολής του ΑΕΠ και άλλων οικονομικών μεταβλητών. Τα στοιχεία παρουσιάζουν τη διαφορά του ποσοστού των ερωτηθέντων που απάντησαν θετικά από το ποσοστό αυτών που εκφράστηκαν αρνητικά. Οι έρευνες περιέχουν ερωτήσεις που αφορούν την τρέχουσα οικονομική κατάσταση των επιχειρήσεων και νοικοκυριών (Τρέχουσα Κατάσταση) ή τις προσδοκίες τους για το προσεχές μέλλον (Προσδοκίες). Για κάθε τομέα υπολογίζεται ένας δείκτης που αντανακλά τη γενική αντίληψη στο συγκεκριμένο τομέα (τρέχουσα κατάσταση και προσδοκίες). Για παρουσίαση της ευρύτερης οικονομικής κατάστασης στην Κύπρο δημοσιεύεται ο Δείκτης Οικονομικής Συγκυρίας (ΔΟΣ-ΚΟΕ) ο οποίος αποτελείται από σταθμισμένες απαντήσεις που αφορούν την τρέχουσα κατάσταση και τις προσδοκίες από όλους τους τομείς και καταναλωτές. Η στάθμιση του εν λόγω δείκτη λαμβάνει υπόψη τη συνεισφορά του κάθε τομέα στο ΑΕΠ της Κύπρου. Οι έρευνες διενεργούνται ανάμεσα σε ανώτερα στελέχη εταιρειών σε δείγμα το οποίο δίνει μεγαλύτερη βαρύτητα σε μεγαλύτερες επιχειρηματικές μονάδες. Για τα νοικοκυριά-καταναλωτές το δείγμα είναι τυχαίο και η έρευνα γίνεται τηλεφωνικά. Οι έρευνες διεξάγονται μεταξύ της πρώτης και της τρίτης εβδομάδας του κάθε μήνα.

## ΠΕΡΙΛΗΨΗ

*Το Νοέμβριο 2014 το οικονομικό κλίμα παρουσίασε βελτίωση με το Δείκτη Οικονομικής Συγκυρίας (ΔΟΣ) να αυξάνεται κατά 2,6 μονάδες σε σύγκριση με τον Οκτώβριο 2014. Η αύξηση αυτή οφείλεται σε βελτίωση του κλίματος σε όλους τους τομείς εκτός της μεταποίησης, καθώς και σε ενδυνάμωση της οικονομικής εμπιστοσύνης ανάμεσα τους καταναλωτές.*

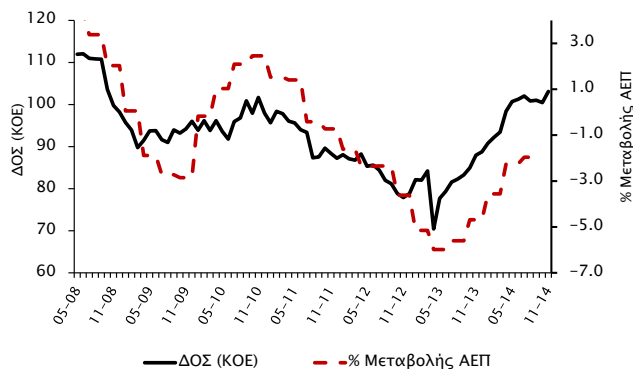
*Η καλύτερευση του κλίματος στις υπηρεσίες σχετίζεται με βελτιωμένες προσδοκίες για τον κύκλο εργασιών το επόμενο τρίμηνο. Η οριακή άνοδος του κλίματος στο λιανικό εμπόριο προέρχεται από λιγότερο αρνητικές εκτιμήσεις για τις αναμενόμενες πωλήσεις τους επόμενους τρεις μήνες αλλά και από λιγότερο αρνητικές αξιολογήσεις σχετικά με τη τρέχουσα δραστηριότητα των επιχειρήσεων το τελευταίο τρίμηνο. Η καλύτερευση του κλίματος στις κατασκευές οφείλεται σε λιγότερο απαισιόδοξες εκτιμήσεις των επιχειρήσεων για την απασχόλησή τους το επόμενο τρίμηνο, αν και το κλίμα στον τομέα συνεχίζει να καταγράφεται ως το πιο αρνητικό από όλους τους τομείς που καλύπτονται στις Έρευνες. Στη μεταποίηση οι δυσμενέστερες αξιολογήσεις των επιχειρήσεων το Νοέμβριο για τις τρέχουσες παραγγελίες τους, οδήγησαν σε επιδείνωση του επιχειρηματικού κλίματος στον τομέα.*

*Οι καταναλωτές το Νοέμβριο παρουσιάστηκαν λιγότερο απαισιόδοξοι για την οικονομική κατάσταση τόσο των νοικοκυριών τους όσο και της Κύπρου κατά τον επόμενο χρόνο, αλλά και λιγότερο αρνητικοί ως προς το ενδεχόμενο αποταμίευσης τους επόμενους 12 μήνες. Ως αποτέλεσμα, ο δείκτης οικονομικής εμπιστοσύνης καταναλωτών σημείωσε σημαντική αύξηση, αν και παραμένει αρνητικός και πολύ πιο κάτω από το δείκτη εμπιστοσύνης των υπηρεσιών, λιανικού εμπορίου και μεταποίησης.*



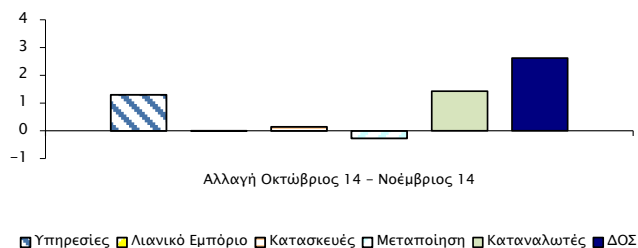
Το Νοέμβριο 2014 ο Δείκτης Οικονομικής Συγκυρίας (ΔΟΣ)<sup>1</sup> για την Κύπρο παρουσίασε αύξηση κατά 2,6 μονάδες σε σύγκριση με τον Οκτώβριο 2014.<sup>2</sup> Με την αύξηση αυτή ο ΔΟΣ έχει επιστρέψει στο επίπεδο που βρισκόταν το τέταρτο τρίμηνο του 2008.<sup>3</sup>

Διάγραμμα 1: Δείκτης Οικονομικής Συγκυρίας (ΚΟΕ) και ρυθμός μεταβολής ΑΕΠ



Η αύξηση του ΔΟΣ το Νοέμβριο σε σύγκριση με τον περασμένο μήνα οφείλεται στην καλύτερευση του επιχειρηματικού κλίματος σε όλους τους τομείς εκτός της μεταποίησης, καθώς και σε βελτίωση της εμπιστοσύνης ανάμεσα στους καταναλωτές. (Διάγραμμα 2).

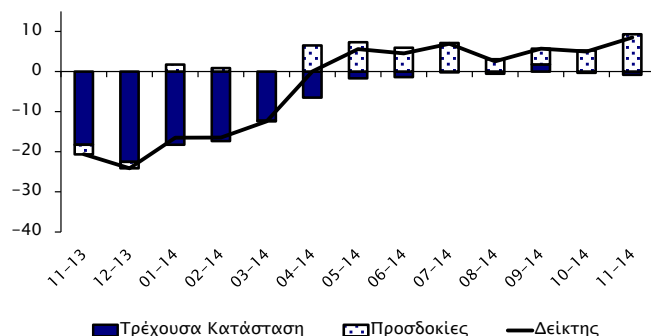
Διάγραμμα 2: Αλλαγή ΔΟΣ και οι συνιστώσες της



Στον τομέα των **υπηρεσιών** το επιχειρηματικό κλίμα βελτιώθηκε λόγω καλύτερευσης των προσδοκιών (Διάγραμμα 3). Συγκριτικά με τον προηγούμενο μήνα, περισσότερες επιχειρήσεις αξιολόγησαν αρνητικά την οικονομική κατάσταση της επιχείρησής τους το τελευταίο τρίμηνο, ενώ οι αξιολογήσεις τους για τη ζήτηση τους τελευταίους τρεις μήνες παρουσιάστηκαν οριακά θετικότερες. Το Νοέμβριο, λιγότερες επιχειρήσεις σε σύγκριση με τον Οκτώβριο, δήλωσαν ότι αύξησαν το προσωπικό τους το τελευταίο τρίμηνο. Σημαντική

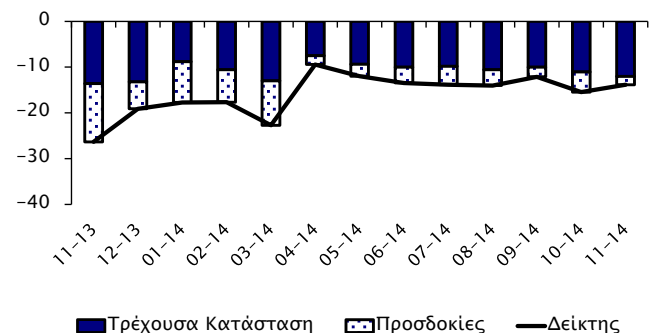
βελτίωση κατέγραψαν το Νοέμβριο οι προσδοκίες των επιχειρήσεων για τη ζήτηση και την απασχόληση τους επόμενους τρεις μήνες. Σε σχέση με τον περασμένο μήνα, περισσότερες επιχειρήσεις προτίθενται να μειώσουν τις τιμές πώλησης τους επόμενους μήνες (Πίνακας 1).

Διάγραμμα 3: Δείκτης Επιχειρηματικού Κλίματος - Υπηρεσίες (συνεισφορά τρέχουσας κατάστασης και προσδοκιών)



Στο **λιανικό εμπόριο** το επιχειρηματικό κλίμα καλυτέρευσε λόγω βελτίωσης των προσδοκιών (Διάγραμμα 4).

Διάγραμμα 4: Δείκτης Επιχειρηματικού Κλίματος - Λιανικό Εμπόριο (συνεισφορά τρέχουσας κατάστασης και προσδοκιών)



Συγκριτικά με τον περασμένο μήνα, λιγότερες επιχειρήσεις παρατήρησαν μειώσεις στις πωλήσεις τους τελευταίους τρεις μήνες. Περισσότερες επιχειρήσεις αξιολόγησαν ότι τα αποθέματα τους βρίσκονται πάνω από τα κανονικά επίπεδα σε σχέση με τον Οκτώβριο. Το Νοέμβριο περισσότερες επιχειρήσεις δήλωσαν ότι αναμένουν αύξηση στις πωλήσεις και τις παραγγελίες σε προμηθευτές το επόμενο τρίμηνο. Επίσης, συγκριτικά με τον περασμένο μήνα περισσότερες επιχειρήσεις σχεδιάζουν μείωση στην απασχόλησή τους το επόμενο τρίμηνο. Συγκριτικά με τον Οκτώβριο, περισσότερες επιχειρήσεις δήλωσαν ότι σχεδιάζουν μείωση των τιμών πώλησης τους επόμενους τρεις μήνες (Πίνακας 1).

Στον τομέα των **κατασκευών** το επιχειρηματικό κλίμα καλυτέρευσε λόγω βελτίωσης των προσδοκιών (Διάγραμμα 5). Συγκριτικά με τον Οκτώβριο, λιγότερες επιχειρήσεις αξιολόγησαν αρνητικά την οικονομική τους δραστηριότητα το τελευταίο τρίμηνο. Αντίθετα,

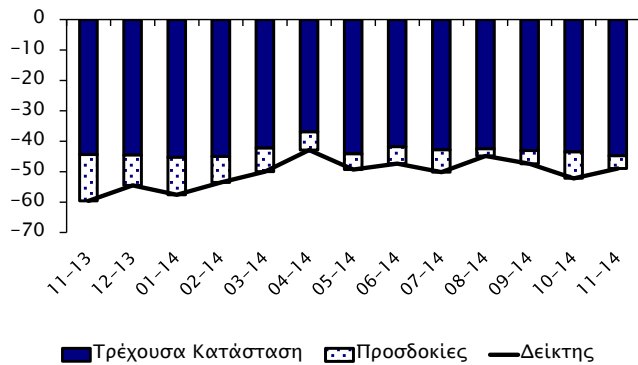
<sup>1</sup> Economic Sentiment Indicator (ESI).

<sup>2</sup> Από το Φεβρουάριο 2013 τα στοιχεία για το ΔΟΣ (ΚΟΕ) έχουν αναθεωρηθεί λόγω αναπροσαρμογής του μακροχρόνιου μέσου όρου που χρησιμοποιείται για την κατασκευή του Δείκτη.

<sup>3</sup> Ο ρυθμός μεταβολής του ΑΕΠ (σταθερές τιμές 2005) υπολογίζεται σε σύγκριση με το αντίστοιχο τρίμηνο του προηγούμενου χρόνου (πηγή: "ΑΕΠ σε σταθερές τιμές (Προκαταρκτική Εκτίμηση) 3ο ΤΡΙΜΗΝΟ 2014", Στατιστική Υπηρεσία 14/11/14).

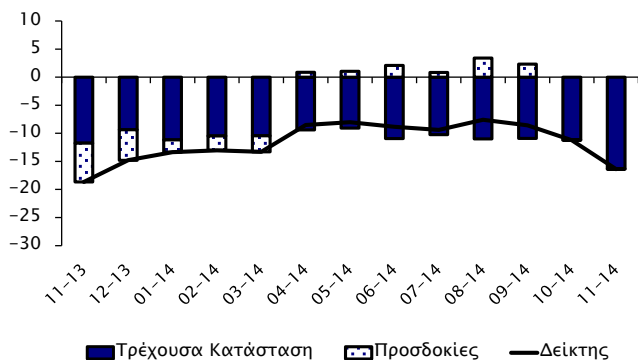
περισσότερες θεωρούν ότι τα υπό εξέλιξη έργα τους (current overall order books) είναι κάτω από το κανονικό. Επιπρόσθετα, λιγότερες επιχειρήσεις απ' ό,τι τον περασμένο μήνα αναμένουν μείωση στο προσωπικό τους, ενώ ταυτόχρονα λιγότερες προτίθενται να μειώσουν τις τιμές πώλησης μέσα στο επόμενο τρίμηνο (Πίνακας 1).

**Διάγραμμα 5: Δείκτης Επιχειρηματικού Κλίματος - Κατασκευές**  
(συνεισφορά τρέχουσας κατάστασης και προσδοκιών)



Στη **μεταποίηση** το επιχειρηματικό κλίμα επιδεινώθηκε λόγω χειροτέρευσης της τρέχουσας κατάστασης (Διάγραμμα 6).

**Διάγραμμα 6: Δείκτης Επιχειρηματικού Κλίματος - Μεταποίηση**  
(συνεισφορά τρέχουσας κατάστασης και προσδοκιών)

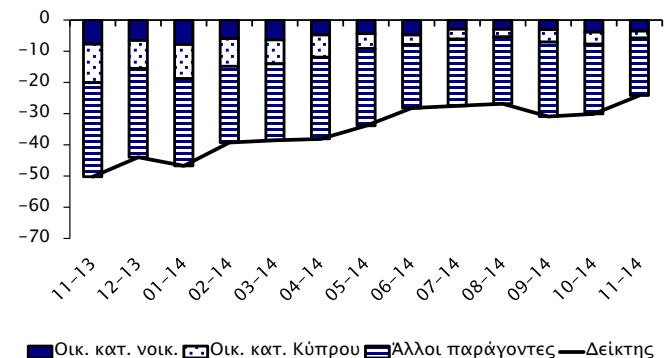


Οι αξιολογήσεις των επιχειρήσεων για την παραγωγή τους τελευταίους μήνες παρέμειναν στα ίδια περίπου αρνητικά επίπεδα του Οκτωβρίου. Το Νοέμβριο περισσότερες επιχειρήσεις δήλωσαν ότι οι τρέχουσες συνολικές παραγγελίες καθώς και οι τρέχουσες παραγγελίες για εξαγωγές σημείωσαν μείωση. Συγκριτικά με τον περασμένο μήνα, ελαφρώς λιγότερες απάντησαν ότι τα τρέχοντα αποθέματά τους παρουσιάζονται μειωμένα. Οι προσδοκίες των επιχειρήσεων για την απασχόληση το επόμενο τρίμηνο καταγράφονται λιγότερο αρνητικές σε σχέση με τον προηγούμενο μήνα, ενώ οι προσδοκίες για την παραγωγή παρέμειναν στα επίπεδα του Οκτωβρίου χωρίς να αναμένονται μεταβολές στον όγκο παραγωγής του τομέα. Το Νοέμβριο ελαφρώς περισσότερες επιχειρήσεις

απάντησαν ότι προτίθενται να αυξήσουν τις τιμές πώλησής τους κατά το επόμενο τρίμηνο (Πίνακας 1).

Το κλίμα ανάμεσα στους **καταναλωτές** το Νοέμβριο παρουσιάζεται λιγότερο αρνητικό σε σύγκριση με τον Οκτώβριο. Οι εκτιμήσεις τους για την οικονομική κατάσταση της Κύπρου τους τελευταίους αλλά και τους επόμενους 12 μήνες παρουσιάζονται λιγότερο αρνητικές. Επιπρόσθετα, οι αξιολογήσεις των καταναλωτών για την οικονομική κατάσταση των νοικοκυριών τους τον τελευταίο χρόνο, καθώς και οι προσδοκίες τους για την οικονομική τους κατάσταση τον επόμενο χρόνο καταγράφονται λιγότερο αρνητικές σε σύγκριση με τον προηγούμενο μήνα. Οι εκτιμήσεις τους για την ανεργία παρουσιάζουν κάμψη συγκριτικά με προηγούμενους μήνες, με ένα σημαντικό ποσοστό όμως να συνεχίζει να αναμένει αύξηση των ανέργων (Διάγραμμα 7, Πίνακας 1).

**Διάγραμμα 7: Δείκτης Προσδοκιών - Καταναλωτές**  
(συνεισφορά οικονομικής κατάστασης και άλλων παραγόντων)



Σε σύγκριση με τον Οκτώβριο, λιγότεροι καταναλωτές παρατήρησαν μειώσεις στις τιμές των καταναλωτικών αγαθών τους τελευταίους μήνες, ενώ περισσότεροι αναμένουν μειώσεις μέσα τους επόμενους 12 μήνες. Λιγότεροι καταναλωτές σε σχέση με τον Οκτώβριο χαρακτηρίζουν την τρέχουσα περίοδο ως ακατάλληλη για μεγάλες αγορές. Επιπρόσθετα, περισσότεροι καταναλωτές απ' ό,τι τον Οκτώβριο σκοπεύουν να ξοδέψουν περισσότερα σε μεγάλες αγορές τους επόμενους 12 μήνες από ό,τι δαπανούσαν προηγουμένως. Το Νοέμβριο, λιγότεροι καταναλωτές χαρακτηρίζουν την τρέχουσα περίοδο ως ακατάλληλη για αποταμίευση και παράλληλα λιγότεροι θεωρούν απίθανο το ενδεχόμενο αποταμίευσης τους επόμενους 12 μήνες.

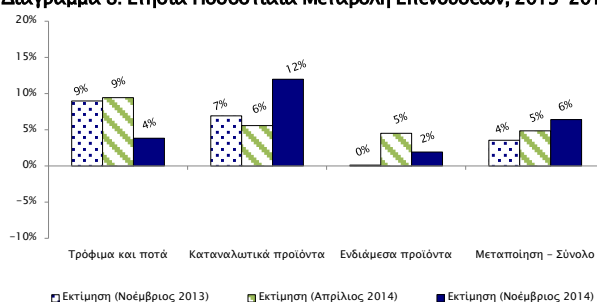
Συμπερασματικά, ο ΔΟΣ για την Κύπρο το Νοέμβριο 2014 παρουσίασε αύξηση κατά 2,6 μονάδες σε σχέση με τον Οκτώβριο 2014. Η αύξηση αυτή οφείλεται σε βελτίωση του κλίματος σε όλους τους τομείς εκτός της μεταποίησης, καθώς και σε ενδυνάμωση της οικονομικής εμπιστοσύνης ανάμεσα τους καταναλωτές.

## Β. Έρευνες Επενδύσεων

Οι Έρευνες Επενδύσεων διεξάγονται μεταξύ επιχειρήσεων στον τομέα της *μεταποίησης* και στοχεύουν στη συλλογή πληροφοριών για τα επενδυτικά τους σχέδια. Τα στοιχεία συλλέγονται δυο φορές το χρόνο - Απρίλιο και Νοέμβριο - βάσει εναρμονισμένων ερωτηματολογίων στις διάφορες χώρες της ΕΕ. Οι έρευνες στην Κύπρο διενεργούνται τηλεφωνικώς ανάμεσα σε ανώτερα στελέχη εταιριών σε δείγμα 300 επιχειρήσεων, το οποίο δίνει βαρύτητα σε μεγαλύτερες επιχειρηματικές μονάδες. Στις έρευνες Απριλίου και Νοεμβρίου χρησιμοποιούνται διαφορετικά ερωτηματολόγια. Τον Απρίλιο οι επιχειρήσεις δηλώνουν τυχόν μεταβολές στις επενδύσεις τους την προηγούμενη χρονιά σε σχέση με πριν δυο χρόνια, και την τρέχουσα χρονιά σε σχέση με την προηγούμενη χρονιά. Η έρευνα του Νοεμβρίου περιλαμβάνει πιο λεπτομερές ερωτηματολόγιο, για τους παράγοντες που επηρεάζουν τις επενδύσεις, τον σκοπό που διεξάγονται οι επενδύσεις κτλ. Τα αποτελέσματα κατηγοριοποιούνται κατά διάφορους υποτομείς της μεταποίησης (π.χ. καταναλωτικά προϊόντα, ενδιάμεσα προϊόντα, τρόφιμα/ποτά κλπ). Πιο κάτω παρατίθεται μέρος των αποτελεσμάτων της έρευνας επενδύσεων Νοεμβρίου 2013, Απριλίου 2014 και Νοεμβρίου 2014.

Στο Διάγραμμα 8 παρουσιάζονται οι διαδοχικές εκτιμήσεις σχετικά με την ποσοστιαία ετήσια μεταβολή των επενδύσεων το 2014 σε σχέση με το 2013 στη μεταποίηση, καθώς και *επιλεκτικά* σε ορισμένους υποτομείς της. Σύμφωνα με την Έρευνα Επενδύσεων<sup>4</sup> του *Νοεμβρίου 2013*, οι επιχειρήσεις εκτίμησαν ότι οι επενδύσεις τους το 2014 θα αυξάνονταν κατά μέσο όρο κατά 4% σε σχέση με το 2013. Πιο αισιόδοξες παρουσιάστηκαν τότε οι επιχειρήσεις παραγωγής τροφίμων και ποτών, με αναμενόμενη αύξηση 9%. Στην Έρευνα του *Απριλίου 2014* οι επιχειρήσεις κατά μέσο όρο παρουσιάστηκαν περισσότερο αισιόδοξες από το Νοέμβριο 2013, με την εκτίμηση της ποσοστιαίας μεταβολής των επενδύσεων το 2014 σε σχέση με το 2013, για το σύνολο, να διαμορφώνεται στο 5%.

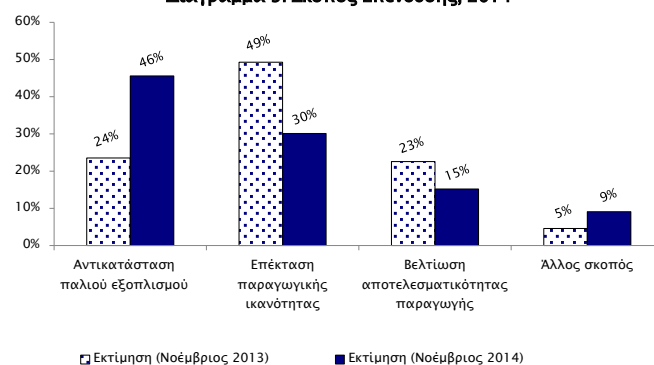
Διάγραμμα 8: Ετήσια Ποσοστιαία Μεταβολή Επενδύσεων, 2013-2014



Στην Έρευνα Επενδύσεων του *Νοεμβρίου 2014* που μόλις ολοκληρώθηκε, οι εκτιμήσεις των επιχειρήσεων για τις επενδύσεις τους το 2014 έχουν αναθεωρηθεί ελαφρώς προς τα πάνω, με την ποσοστιαία μεταβολή σε σχέση με το 2013 να καταγράφεται στο 6%. Δηλαδή, οι επιχειρήσεις στη μεταποίηση εκτιμούν ότι οι επενδύσεις τους το 2014 θα αυξηθούν κατά 6% σε

σχέση με το 2013. Το μεγαλύτερο ποσοστό αύξησης των επενδύσεων καταγράφει ο τομέας των καταναλωτικών προϊόντων, ενώ ακολουθεί ο τομέας των τροφίμων και ποτών. Σημειώνεται, επίσης, ότι η εκτίμηση για τη μεταβολή των επενδύσεων το 2013 σε σχέση με το 2012 ήταν της τάξης του -3% (εκτίμηση Νοεμβρίου 2013).

Διάγραμμα 9: Σκοπός Επένδυσης, 2014



Στο Διάγραμμα 9 παρουσιάζονται οι διαδοχικές εκτιμήσεις σχετικά με το σκοπό της επένδυσης για το 2014.<sup>5</sup> Στην Έρευνα Επενδύσεων *Νοεμβρίου 2013* οι επιχειρήσεις ανέφεραν ότι οι επενδύσεις που σκόπευαν να πραγματοποιήσουν κατά τη διάρκεια του 2013 αφορούσαν κυρίως την επέκταση της παραγωγικής ικανότητας. Η πρόσφατη έρευνα *Νοεμβρίου 2014* δείχνει ότι η κατανομή των επενδύσεων στους διάφορους σκοπούς έχει τροποποιηθεί σε σχέση με το τι δηλώθηκε το 2013. Σύμφωνα με τα τελευταία αποτελέσματα, ο πιο δημοφιλής σκοπός επένδυσης το 2014 εκτιμάται πως είναι η αντικατάσταση παλιού εξοπλισμού, με την επέκταση της παραγωγικής ικανότητας να παρουσιάζεται πλέον ως η δεύτερη πιο δημοφιλής απάντηση.

<sup>4</sup> Στις επενδύσεις περιλαμβάνονται τόσο η αντικατάσταση του παλιού εξοπλισμού της επιχείρησης, όσο και η απόκτηση νέου εξοπλισμού, η αγορά ή κατασκευή νέων κτιρίων, η επέκταση παλιών κτιρίων και άλλα έργα υποδομής, όπως είναι τα έργα για έλεγχο της ρύπανσης, βελτίωση της ασφάλειας κλπ. Τα στοιχεία της Έρευνας Επενδύσεων δεν προσαρμόζονται για εποχιακές διακυμάνσεις.

<sup>5</sup> Και στις δύο έρευνες (Νοέμβριος 2013, 2014) η πλειοψηφία των επιχειρήσεων (πάνω από το 83%) δήλωσε ότι δεν θα προβεί σε καμία μορφή επένδυσης το 2014.

**Πίνακας 1: Διαφορά μεταξύ ποσοστού θετικών και ποσοστού αρνητικών απαντήσεων<sup>1</sup>**

Μήνας	2013		2014										
	11	12	1	2	3	4	5	6	7	8	9	10	11
<b>ΔΕΙΚΤΗΣ ΟΙΚΟΝΟΜΙΚΗΣ ΣΥΓΚΥΡΙΑΣ (ΚΟΕ)</b>	88.0	88.8	90.8	92.2	93.5	98.4	100.7	101.3	102.0	100.8	101.0	100.5	103.1
<b>ΥΠΗΡΕΣΙΕΣ</b>													
Επιχειρηματικό Κλίμα - Δείκτης <sup>2</sup>	-21	-24	-17	-16	-12	0	6	5	7	3	6	5	9
Οικονομική κατάσταση επιχείρησης τους τελευταίους 3 μήνες <sup>3</sup>	-28	-34	-29	-27	-14	-12	1	-4	0	-7	0	-3	-6
Ζήτηση τους τελευταίους 3 μήνες <sup>3</sup>	-27	-34	-26	-25	-23	-7	-7	0	-1	5	6	2	3
Αναμενόμενη ζήτηση τους επόμενους 3 μήνες <sup>3</sup>	-7	-5	5	3	0	20	22	18	21	9	12	16	28
Απασχόληση τους τελευταίους 3 μήνες	-9	-8	-3	3	-1	-2	-7	-1	2	-7	10	5	0
Αναμενόμενη απασχόληση τους επόμενους 3 μήνες	-4	-1	-7	-8	-8	-6	-5	-3	4	1	7	1	6
Αναμενόμενες τιμές πώλησης τους επόμενους 3 μήνες	-21	-20	-15	-19	-17	-8	-3	-6	-13	-8	-5	-8	-12
<b>ΛΙΑΝΙΚΟ ΕΜΠΟΡΙΟ</b>													
Επιχειρηματικό Κλίμα - Δείκτης <sup>2</sup>	-26	-19	-18	-18	-23	-9	-12	-13	-14	-14	-12	-15	-14
Πωλήσεις τους τελευταίους 3 μήνες <sup>3</sup>	-50	-48	-42	-44	-48	-37	-33	-32	-29	-38	-34	-35	-34
Τρέχοντα αποθέματα <sup>3</sup>	-10	-8	-15	-12	-9	-15	-5	-2	0	-6	-4	-2	2
Αναμενόμενες πωλήσεις τους επόμενους 3 μήνες <sup>3</sup>	-38	-18	-27	-21	-29	-6	-8	-10	-12	-10	-6	-13	-6
Αναμενόμενες παραγγελίες σε προμηθευτές τους επόμενους 3 μήνες	-49	-35	-39	-31	-47	-23	-22	-21	-29	-24	-20	-27	-26
Αναμενόμενη απασχόληση τους επόμενους 3 μήνες	-3	0	2	-1	-4	-2	-3	-3	-6	-5	-3	-1	-4
Αναμενόμενες τιμές πώλησης τους επόμενους 3 μήνες	-18	-10	-2	-10	-9	-6	-6	-7	-1	-17	-16	-8	-11
<b>ΚΑΤΑΣΚΕΥΕΣ</b>													
Επιχειρηματικό Κλίμα - Δείκτης <sup>2</sup>	-60	-55	-58	-54	-50	-43	-49	-47	-50	-45	-47	-52	-49
Οικοδομική δραστηριότητα τους τελευταίους 3 μήνες	-65	-59	-66	-62	-52	-42	-55	-42	-35	-49	-43	-44	-40
Υπό εξέλιξη έργα (current overall order books) <sup>3</sup>	-89	-89	-91	-90	-85	-74	-88	-84	-86	-85	-86	-87	-90
Αναμενόμενη απασχόληση τους επόμενους 3 μήνες <sup>3</sup>	-30	-20	-25	-17	-16	-12	-10	-11	-15	-5	-9	-17	-8
Αναμενόμενες τιμές πώλησης τους επόμενους 3 μήνες	-39	-37	-39	-31	-43	-26	-33	-27	-15	-25	-24	-24	-16
<b>ΜΕΤΑΠΟΙΗΣΗ</b>													
Επιχειρηματικό Κλίμα - Δείκτης <sup>2</sup>	-19	-15	-13	-13	-13	-9	-8	-9	-9	-8	-9	-11	-16
Παραγωγή τους τελευταίους 3 μήνες	-48	-48	-36	-28	-21	-7	-4	-6	-3	-1	-9	-21	-20
Τρέχουσες συνολικές παραγγελίες <sup>3</sup>	-53	-49	-51	-49	-47	-40	-41	-42	-47	-43	-47	-49	-61
Τρέχουσες παραγγελίες για εξαγωγές	-33	-33	-24	-28	-33	-29	-32	-36	-57	-38	-41	-25	-41
Τρέχοντα αποθέματα τελικών προϊόντων <sup>3</sup>	-18	-21	-17	-17	-16	-12	-14	-10	-16	-10	-15	-15	-12
Αναμενόμενη παραγωγή τους επόμενους 3 μήνες <sup>3</sup>	-21	-16	-7	-8	-9	3	3	6	3	10	7	0	0
Αναμενόμενη απασχόληση τους επόμενους 3 μήνες <sup>4</sup>	-11	-3	-8	-5	-10	-1	-3	6	-3	-11	-4	-7	-5
Αναμενόμενες τιμές πώλησης τους επόμενους 3 μήνες	-6	1	-6	-6	-9	-2	1	-3	-1	4	-5	1	2
<b>ΚΑΤΑΝΑΛΩΤΕΣ</b>													
Δείκτης <sup>2</sup>	-50	-44	-47	-39	-39	-38	-34	-28	-28	-27	-31	-30	-24
Οικονομική κατάσταση νοικοκυριού τους τελευταίους 12 μήνες	-50	-48	-48	-47	-47	-49	-47	-44	-41	-39	-38	-42	-41
Αναμενόμενη οικονομική κατάσταση νοικοκυριού τους επόμενους 12 μήνες <sup>3</sup>	-31	-26	-31	-24	-25	-19	-18	-19	-12	-12	-12	-16	-14
Οικονομική κατάσταση στην Κύπρο τους τελευταίους 12 μήνες	-78	-73	-78	-70	-67	-66	-60	-56	-46	-46	-45	-51	-43
Αναμενόμενη οικονομική κατάσταση στην Κύπρο τους επόμενους 12 μήνες <sup>3</sup>	-49	-36	-44	-36	-31	-29	-19	-12	-13	-10	-16	-15	-9
Τιμές καταναλωτικών αγαθών τους τελευταίους 12 μήνες	-28	-19	-15	-20	-29	-24	-19	-12	-12	-16	-19	-16	-14
Αναμενόμενες τιμές καταναλωτικών αγαθών τους επόμενους 12 μήνες	-34	-30	-14	-18	-35	-18	-20	-15	-14	-26	-30	-18	-20
Αναμενόμενη ανεργία στην Κύπρο τους επόμενους 12 μήνες <sup>3,4</sup>	65	56	54	37	42	44	38	27	25	29	35	26	21
Καταλληλότητα τρέχουσας χρονικής στιγμής για μεγάλες αγορές	-58	-51	-55	-53	-46	-49	-48	-50	-45	-48	-43	-47	-43
Δαπάνες για μεγάλες αγορές τους επόμενους 12 μήνες	-66	-65	-67	-60	-65	-58	-56	-64	-50	-56	-53	-53	-48
Καταλληλότητα τρέχουσας χρονικής στιγμής για αποταμίευση	-34	-33	-35	-38	-34	-34	-37	-35	-32	-33	-33	-38	-34
Πιθανότητα αποταμίευσης τους επόμενους 12 μήνες <sup>3</sup>	-56	-58	-57	-61	-56	-61	-61	-54	-61	-57	-60	-63	-53
Δήλωση-περιγραφή για την τρέχουσα κατάσταση του νοικοκυριού	1	-3	1	-4	-3	-4	-5	-3	-4	-4	-1	-7	-1

Σημειώσεις:

<sup>1</sup> Οι θετικές απαντήσεις αναφέρονται σε αύξηση/βελτίωση/καταλληλότητα/πάνω από το κανονικό/μεγάλη πιθανότητα και οι αρνητικές στα αντίθετα. Τα στοιχεία είναι διορθωμένα από εποχιακές διακυμάνσεις (seasonally adjusted).

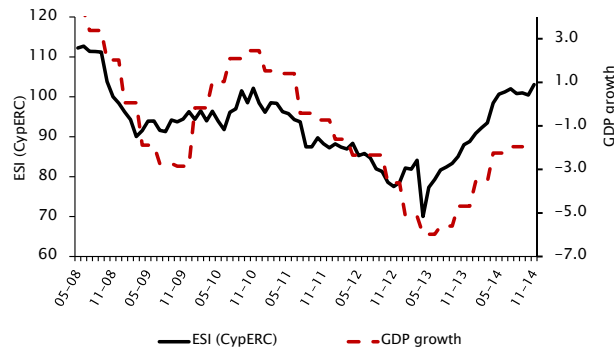
<sup>2</sup> Η κατασκευή του δείκτη περιγράφεται στο [http://ec.europa.eu/economy\\_finance/db\\_indicators/surveys/documents/userguide\\_en.pdf](http://ec.europa.eu/economy_finance/db_indicators/surveys/documents/userguide_en.pdf)
<sup>3</sup> Οι απαντήσεις στη συγκεκριμένη ερώτηση περιλαμβάνονται στην κατασκευή του δείκτη για την κάθε έρευνα.

<sup>4</sup> Ακολουθώντας εισήγηση της Ευρωπαϊκής Επιτροπής, οι απαντήσεις στη συγκεκριμένη ερώτηση δεν διορθώνονται για εποχιακές διακυμάνσεις (non-seasonally adjusted).



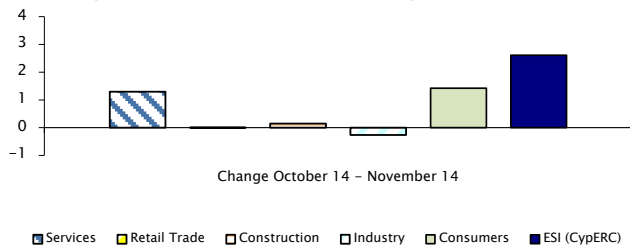
**November 2014**

**Figure 1: Economic Sentiment Indicator (ESI CypERC) and GDP growth**

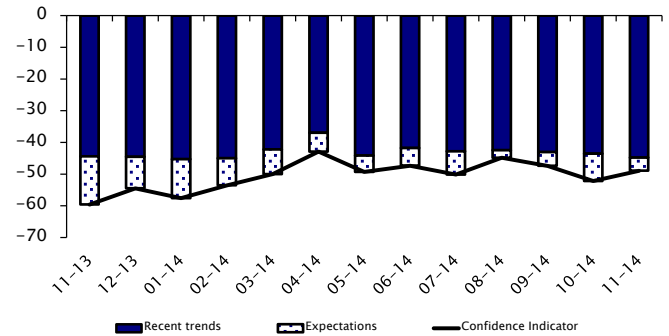


Note: The weights used in the calculation of the Economic Sentiment Indicator constructed by the Economics Research Centre (ESI CypERC) reflect the contribution of each sector to the GDP of Cyprus.

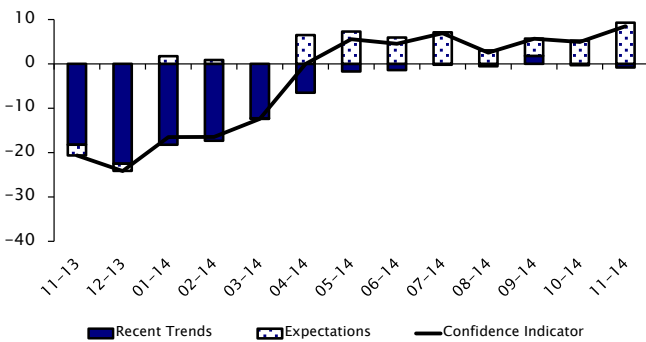
**Figure 2: Decomposition of the change in ESI (CypERC)**



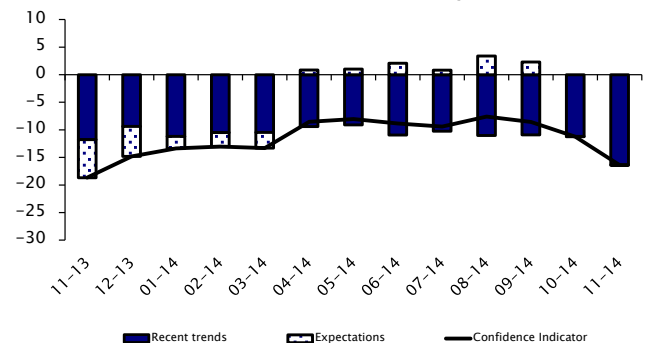
**Figure 5: Construction Confidence Indicator (contribution of recent trends and expectations)**



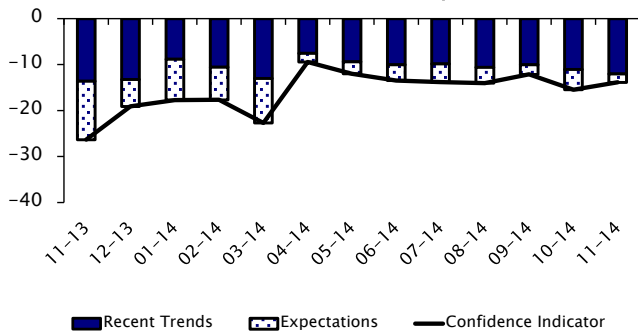
**Figure 3: Services Confidence Indicator (contribution of recent trends and expectations)**



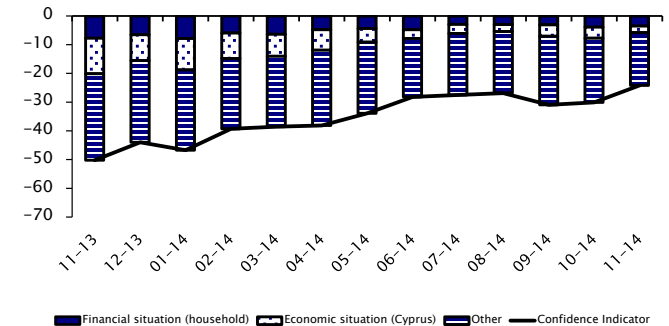
**Figure 6: Industrial Confidence Indicator (contribution of recent trends and expectations)**



**Figure 4: Retail Trade Confidence Indicator (contribution of recent trends and expectations)**



**Figure 7: Consumer Confidence Indicator (contribution of financial/economic situation expectations and other factors)**



Note: Other factors include unemployment expectations and savings intentions.

**Table 1: Difference between the percentage of positive and negative responses (balance)<sup>1</sup> and ESI (CypERC)**

Month	2013		2014										
	11	12	1	2	3	4	5	6	7	8	9	10	11
<b>ECONOMIC SENTIMENT INDICATOR (ESI CypERC)<sup>2</sup></b>	88.0	88.8	90.8	92.2	93.5	98.4	100.7	101.3	102.0	100.8	101.0	100.5	103.1
<b>SERVICES</b>													
Services Confidence Indicator <sup>3</sup>	-21	-24	-17	-16	-12	0	6	5	7	3	6	5	9
Business situation, past 3 months <sup>4</sup>	-28	-34	-29	-27	-14	-12	1	-4	0	-7	0	-3	-6
Turnover (demand), past 3 months <sup>4</sup>	-27	-34	-26	-25	-23	-7	-7	0	-1	5	6	2	3
Expected turnover (demand), next 3 months <sup>4</sup>	-7	-5	5	3	0	20	22	18	21	9	12	16	28
Employment, past 3 months	-9	-8	-3	3	-1	-2	-7	-1	2	-7	10	5	0
Expected employment, next 3 months	-4	-1	-7	-8	-8	-6	-5	-3	4	1	7	1	6
Expected selling prices, next 3 months	-21	-20	-15	-19	-17	-8	-3	-6	-13	-8	-5	-8	-12
<b>RETAIL TRADE</b>													
Retail Trade Confidence Indicator <sup>3</sup>	-26	-19	-18	-18	-23	-9	-12	-13	-14	-14	-12	-15	-14
Business activity (sales), past 3 months <sup>4</sup>	-50	-48	-42	-44	-48	-37	-33	-32	-29	-38	-34	-35	-34
Stock of goods <sup>4</sup>	-10	-8	-15	-12	-9	-15	-5	-2	0	-6	-4	-2	2
Expected business activity (sales), next 3 months <sup>4</sup>	-38	-18	-27	-21	-29	-6	-8	-10	-12	-10	-6	-13	-6
Orders placed with suppliers, next 3 months	-49	-35	-39	-31	-47	-23	-22	-21	-29	-24	-20	-27	-26
Expected employment, next 3 months	-3	0	2	-1	-4	-2	-3	-3	-6	-5	-3	-1	-4
Expected selling prices, next 3 months	-18	-10	-2	-10	-9	-6	-6	-7	-1	-17	-16	-8	-11
<b>CONSTRUCTION</b>													
Construction Confidence Indicator <sup>3</sup>	-60	-55	-58	-54	-50	-43	-49	-47	-50	-45	-47	-52	-49
Building activity, past 3 months	-65	-59	-66	-62	-52	-42	-55	-42	-35	-49	-43	-44	-40
Current overall order books <sup>4</sup>	-89	-89	-91	-90	-85	-74	-88	-84	-86	-85	-86	-87	-90
Expected employment, next 3 months <sup>4</sup>	-30	-20	-25	-17	-16	-12	-10	-11	-15	-5	-9	-17	-8
Expected selling prices, next 3 months	-39	-37	-39	-31	-43	-26	-33	-27	-15	-25	-24	-24	-16
<b>INDUSTRY</b>													
Industrial Confidence Indicator <sup>3</sup>	-19	-15	-13	-13	-13	-9	-8	-9	-9	-8	-9	-11	-16
Production, past 3 months	-48	-48	-36	-28	-21	-7	-4	-6	-3	-1	-9	-21	-20
Current overall order books <sup>4</sup>	-53	-49	-51	-49	-47	-40	-41	-42	-47	-43	-47	-49	-61
Current export order books	-33	-33	-24	-28	-33	-29	-32	-36	-57	-38	-41	-25	-41
Stock of finished products <sup>4</sup>	-18	-21	-17	-17	-16	-12	-14	-10	-16	-10	-15	-15	-12
Expected production, next 3 months <sup>4</sup>	-21	-16	-7	-8	-9	3	3	6	3	10	7	0	0
Expected employment, next 3 months <sup>5</sup>	-11	-3	-8	-5	-10	-1	-3	6	-3	-11	-4	-7	-5
Expected selling prices, next 3 months	-6	1	-6	-6	-9	-2	1	-3	-1	-4	-5	1	2
<b>CONSUMERS</b>													
Consumer Confidence Indicator <sup>3</sup>	-50	-44	-47	-39	-39	-38	-34	-28	-28	-27	-31	-30	-24
Financial situation of household, past 12 months	-50	-48	-48	-47	-47	-49	-47	-44	-41	-39	-38	-42	-41
Expected financial situation of household, next 12 months <sup>4</sup>	-31	-26	-31	-24	-25	-19	-18	-19	-12	-12	-12	-16	-14
General economic situation in Cyprus, past 12 months	-78	-73	-78	-70	-67	-66	-60	-56	-46	-46	-45	-51	-43
Expected general economic situation in Cyprus, next 12 months <sup>4</sup>	-49	-36	-44	-36	-31	-29	-19	-12	-13	-10	-16	-15	-9
Consumer prices, past 12 months	-28	-19	-15	-20	-29	-24	-19	-12	-12	-16	-19	-16	-14
Expected consumer prices, next 12 months	-34	-30	-14	-18	-35	-18	-20	-15	-14	-26	-30	-18	-20
Expected unemployment in Cyprus, next 12 months <sup>4,5</sup>	65	56	54	37	42	44	38	27	25	29	35	26	21
Major purchases at present	-58	-51	-55	-53	-46	-49	-48	-50	-45	-48	-43	-47	-43
Major purchases intentions, next 12 months	-66	-65	-67	-60	-65	-58	-56	-64	-50	-56	-53	-53	-48
Savings at present	-34	-33	-35	-38	-34	-34	-37	-35	-32	-33	-33	-38	-34
Savings intentions, next 12 months <sup>4</sup>	-56	-58	-57	-61	-56	-61	-61	-54	-61	-57	-60	-63	-53
Statement on the current financial condition of household	1	-3	1	-4	-3	-4	-5	-3	-4	-4	-1	-7	-1

Notes:

- <sup>1</sup> Positive responses refer to increase/improvement/ above normal/very or fairly likely, while the opposite holds for negative responses. Data are seasonally adjusted.
- <sup>2</sup> The weights used in the calculation of the Economic Sentiment Indicator reflect the contribution of each sector to the GDP of Cyprus.
- <sup>3</sup> The calculation of the confidence (composite) indicator is described in [http://ec.europa.eu/economy\\_finance/indicators/business\\_consumer\\_surveys/userguide\\_en.pdf](http://ec.europa.eu/economy_finance/indicators/business_consumer_surveys/userguide_en.pdf).
- <sup>4</sup> The responses to this question are used in the calculation of the confidence (composite) indicator for each survey.
- <sup>5</sup> Following a suggestion by the European Commission, the responses to this question are not adjusted for seasonality.

Since May 2008 the Economics Research Centre, in collaboration with RAI Consultants Ltd, have been conducting the Business and Consumer Surveys in Cyprus, as part of the Joint Harmonised European Union Programme of Business and Consumer Surveys. The programme is co-financed by the European Commission.