



Έρευνες Οικονομικής Συγκυρίας

ΠΑΝΕΠΙΣΤΗΜΙΟ ΚΥΠΡΟΥ

Δεκέμβριος 2015

ΚΕΝΤΡΟ ΟΙΚΟΝΟΜΙΚΩΝ ΕΡΕΥΝΩΝ

Οι Έρευνες Οικονομικής Συγκυρίας στοχεύουν στην αποτύπωση των αντιλήψεων των επιχειρηματιών και καταναλωτών για την τρέχουσα οικονομική κατάσταση και των προσδοκιών τους για διάφορα οικονομικά μεγέθη. Τα στοιχεία συλλέγονται μηνιαία, βάσει εναρμονισμένων ερωτηματολογίων σε όλες τις χώρες της Ευρωπαϊκής Ένωσης (ΕΕ) και καλύπτουν τους τομείς των υπηρεσιών, του λιανικού εμπορίου, της οικοδομικής βιομηχανίας, της μεταποίησης καθώς και τα νοικοκυριά-καταναλωτές. Η χρησιμότητα αυτών των στοιχείων έγκειται στις προπορευόμενες πληροφορίες που περιέχουν για την εξέλιξη διαφόρων μακροοικονομικών μεγεθών, συνεπώς μπορούν να χρησιμοποιηθούν στην κατασκευή βραχυπρόθεσμων προβλέψεων για το ρυθμό μεταβολής του ΑΕΠ και άλλων οικονομικών μεταβλητών. Τα στοιχεία παρουσιάζουν τη διαφορά του ποσοστού των ερωτηθέντων που απάντησαν θετικά από το ποσοστό αυτών που εκφράστηκαν αρνητικά. Οι έρευνες περιέχουν ερωτήσεις που αφορούν την τρέχουσα οικονομική κατάσταση των επιχειρήσεων και νοικοκυριών (Τρέχουσα Κατάσταση) ή τις προσδοκίες τους για το προσεχές μέλλον (Προσδοκίες). Για κάθε τομέα υπολογίζεται ένας δείκτης που αντανακλά τη γενική αντίληψη στο συγκεκριμένο τομέα (τρέχουσα κατάσταση και προσδοκίες). Για παρουσίαση της ευρύτερης οικονομικής κατάστασης στην Κύπρο δημοσιεύεται ο Δείκτης Οικονομικής Συγκυρίας (ΔΟΣ-ΚΟΕ) ο οποίος αποτελείται από σταθμισμένες απαντήσεις που αφορούν την τρέχουσα κατάσταση και τις προσδοκίες από όλους τους τομείς και καταναλωτές. Η στάθμιση του εν λόγω δείκτη λαμβάνει υπόψη τη συνεισφορά του κάθε τομέα στο ΑΕΠ της Κύπρου. Οι έρευνες διενεργούνται ανάμεσα σε ανώτερα στελέχη εταιρειών σε δείγμα το οποίο δίνει μεγαλύτερη βαρύτητα σε μεγαλύτερες επιχειρηματικές μονάδες. Για τα νοικοκυριά-καταναλωτές το δείγμα είναι τυχαίο και η έρευνα γίνεται τηλεφωνικά. Οι έρευνες διεξάγονται μεταξύ της πρώτης και της τρίτης εβδομάδας του κάθε μήνα.

ΠΕΡΙΛΗΨΗ

Τον Δεκέμβριο 2015 το οικονομικό κλίμα παρουσίασε βελτίωση με τον Δείκτη Οικονομικής Συγκυρίας (ΔΟΣ) να αυξάνεται κατά 1,3 μονάδες σε σύγκριση με τον Νοέμβριο 2015. Η αύξηση αυτή οφείλεται σε ενδυνάμωση της οικονομικής εμπιστοσύνης στις υπηρεσίες και, σε μικρότερο βαθμό, στο λιανικό εμπόριο.

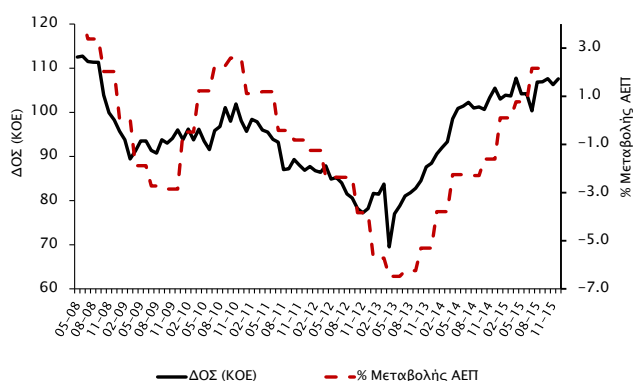
Η καλύτερευση του οικονομικού κλίματος στις υπηρεσίες τον Δεκέμβριο προέρχεται από πιο αισιόδοξες απαντήσεις για την τρέχουσα οικονομική κατάσταση των επιχειρήσεων καθώς και από ευνοϊκότερες εκτιμήσεις για τον κύκλο εργασιών τους το επόμενο τρίμηνο. Στο λιανικό εμπόριο η καλύτερευση του επιχειρηματικού κλίματος συνδέεται με προσδοκίες για αύξηση των πωλήσεων κατά τους επόμενους τρεις μήνες.

Το οικονομικό κλίμα στις κατασκευές και μεταξύ των καταναλωτών σημείωσε μικρή επιδείνωση τον Δεκέμβριο. Η χειροτέρευση του επιχειρηματικού κλίματος στις κατασκευές προέρχεται κυρίως από δυσμενέστερες αξιολογήσεις για τα υπό εξέλιξη έργα των επιχειρήσεων, ενώ η υποχώρηση της οικονομικής εμπιστοσύνης μεταξύ των καταναλωτών οφείλεται σε πιο απαισιόδοξες εκτιμήσεις για την οικονομική κατάσταση των νοικοκυριών και την πορεία της ανεργίας στην Κύπρο κατά τους επόμενους 12 μήνες. Στη μεταποίηση το οικονομικό κλίμα παρέμεινε στα αρνητικά επίπεδα του Νοεμβρίου.



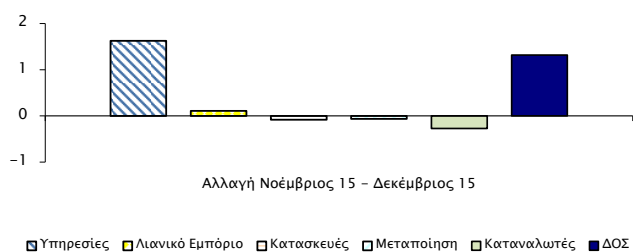
Τον Δεκέμβριο 2015 ο Δείκτης Οικονομικής Συγκυρίας (ΔΟΣ)¹ για την Κύπρο αυξήθηκε κατά 1,3 μονάδες σε σύγκριση με τον Νοέμβριο 2015.² Κατά το 2014 ο ΔΟΣ ακολουθούσε πορεία ανάκαμψης, ενώ κατά το 2015 ο δείκτης αποτύπωνε την ενδυνάμωση της οικονομικής εμπιστοσύνης στην Κύπρο, καταγράφοντας τιμές πάνω από τον μακροχρόνιο μέσο όρο του (100 μονάδες) καθ' όλη τη διάρκεια του έτους (Διάγραμμα 1).

Διάγραμμα 1: Δείκτης Οικονομικής Συγκυρίας (ΚΟΕ) και ρυθμός μεταβολής ΑΕΠ³



Η αύξηση του ΔΟΣ τον Δεκέμβριο οφείλεται σε βελτίωση του επιχειρηματικού κλίματος στις υπηρεσίες και, σε μικρότερο βαθμό, στο λιανικό εμπόριο (Διάγραμμα 2).

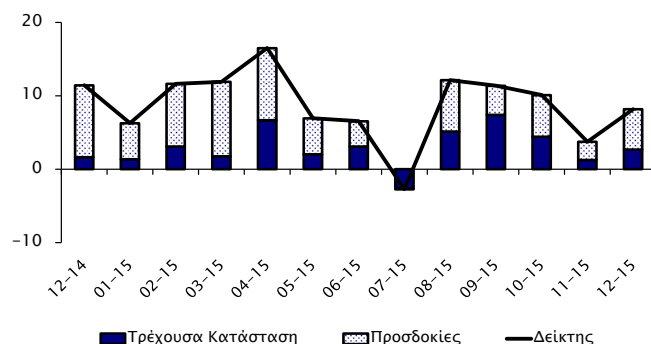
Διάγραμμα 2: Αλλαγή ΔΟΣ και οι συνιστώσες της



Στον τομέα των **υπηρεσιών** το επιχειρηματικό κλίμα βελτιώθηκε λόγω καλύτερευσης της τρέχουσας κατάστασης και των προσδοκιών (Διάγραμμα 3). Συγκριτικά με τον Νοέμβριο, οι απαντήσεις των επιχειρήσεων σχετικά με την οικονομική τους κατάσταση και τον αριθμό των εργαζομένων τους το τελευταίο τρίμηνο ήταν θετικότερες. Παράλληλα, τον Δεκέμβριο καταγράφηκε σημαντική βελτίωση στις προσδοκίες των επιχειρήσεων για τον κύκλο εργασιών τους επόμενους

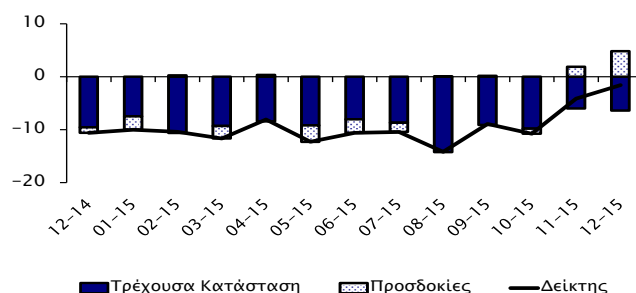
τρεις μήνες. Τον Δεκέμβριο οι αξιολογήσεις των επιχειρήσεων για τη ζήτηση τους τελευταίους τρεις μήνες καθώς και οι προσδοκίες τους για την απασχόληση το επόμενο τρίμηνο παρέμειναν στα οριακά θετικά επίπεδα του Νοεμβρίου. Η τάση για μειώσεις τιμών τους επόμενους τρεις μήνες φαίνεται να ενδυναμώνεται συγκριτικά με τον Νοέμβριο (Πίνακας 1).

Διάγραμμα 3: Δείκτης Επιχειρηματικού Κλίματος - Υπηρεσίες (συνεισφορά τρέχουσας κατάστασης και προσδοκιών)



Στο **λιανικό εμπόριο** το επιχειρηματικό κλίμα καλυτέρευσε οριακά λόγω βελτίωσης των προσδοκιών (Διάγραμμα 4). Σε σύγκριση με τον Νοέμβριο, ελαφρώς περισσότερες επιχειρήσεις παρατήρησαν μειώσεις στις πωλήσεις τους το τελευταίο τρίμηνο, ενώ οι απαντήσεις τους για τα τρέχοντα αποθέματα παρέμειναν αμετάβλητες (σε περίπου κανονικά επίπεδα για την εποχή). Τον Δεκέμβριο οι εκτιμήσεις των επιχειρήσεων σχετικά με τη δραστηριότητά τους και τις παραγγελίες σε προμηθευτές κατά τους επόμενους τρεις μήνες καταγράφηκαν ευνοϊκότερες συγκριτικά με τον Νοέμβριο. Οι προσδοκίες των επιχειρήσεων για την απασχόληση το επόμενο τρίμηνο παρέμειναν στα οριακά αρνητικά επίπεδα του Νοεμβρίου και παράλληλα, καταγράφεται πρόθεση των επιχειρήσεων για μειώσεις τιμών το επόμενο τρίμηνο (Πίνακας 1).

Διάγραμμα 4: Δείκτης Επιχειρηματικού Κλίματος - Λιανικό Εμπόριο (συνεισφορά τρέχουσας κατάστασης και προσδοκιών)



Στον τομέα των **κατασκευών** το επιχειρηματικό κλίμα χειροτέρευσε οριακά λόγω επιδείνωσης της τρέχουσας κατάστασης και, σε μικρότερο βαθμό, των προσδοκιών

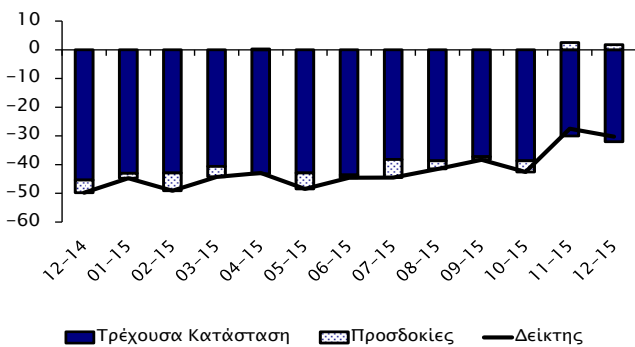
¹ Economic Sentiment Indicator (ESI).

² Από το Φεβρουάριο 2015 οι τιμές του ΔΟΣ (ΚΟΕ) έχουν αναθεωρηθεί λόγω αναπροσαρμογής του μακροχρόνιου μέσου όρου των στοιχείων που χρησιμοποιούνται στην κατασκευή του Δείκτη.

³ Ο ρυθμός μεταβολής του ΑΕΠ (σταθερές τιμές 2005) υπολογίζεται σε σύγκριση με το αντίστοιχο τρίμηνο του προηγούμενου χρόνου (πηγή: "Α.Ε.Π. ΣΕ ΣΤΑΘΕΡΕΣ ΤΙΜΕΣ, 3ο ΤΡΙΜΗΝΟ 2015", Στατιστική Υπηρεσία 09/12/15).

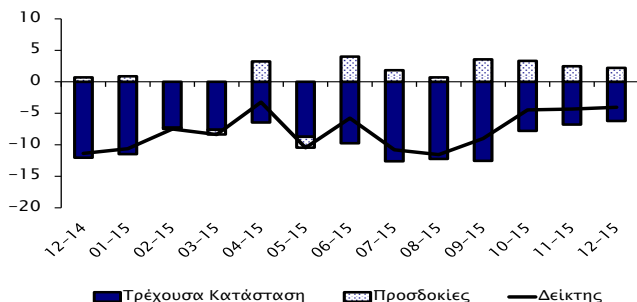
(Διάγραμμα 5). Τον Δεκέμβριο οι αξιολογήσεις των επιχειρήσεων για την οικοδομική τους δραστηριότητα σημείωσαν βελτίωση, ενώ οι απαντήσεις τους για τα υπό εξέλιξη έργα (current overall order books) καθώς και οι εκτιμήσεις τους για τις προοπτικές απασχόλησης το επόμενο τρίμηνο ήταν πιο απαισιόδοξες απ' ό,τι τον Νοέμβριο. Επιπρόσθετα, τον Δεκέμβριο λιγότερες επιχειρήσεις δήλωσαν ότι προγραμματίζουν μειώσεις στις τιμές πώλησης το επόμενο τρίμηνο (Πίνακας 1).

Διάγραμμα 5: Δείκτης Επιχειρηματικού Κλίματος - Κατασκευές (συνεισφορά τρέχουσας κατάστασης και προσδοκιών)



Στη **μεταποίηση** το επιχειρηματικό κλίμα δεν παρουσίασε μεταβολή (Διάγραμμα 6). Τον Δεκέμβριο οι αξιολογήσεις σχετικά με την παραγωγή του τελευταίου τριμήνου και τις παραγγελίες για εξαγωγές καταγράφηκαν αρνητικότερες από ό,τι τον Νοέμβριο. Αντίθετα, οι απαντήσεις των επιχειρήσεων για τις συνολικές παραγγελίες, αλλά και οι εκτιμήσεις τους για την απασχόληση τους επόμενους τρεις μήνες σημείωσαν βελτίωση. Οι εκτιμήσεις των επιχειρήσεων για την παραγωγή τους επόμενους τρεις μήνες παρέμειναν στα θετικά επίπεδα του Νοεμβρίου. Τον Δεκέμβριο λιγότερες επιχειρήσεις απάντησαν ότι τα τρέχοντα αποθέματα τελικών προϊόντων βρίσκονται κάτω από το κανονικό, ενώ περισσότερες δήλωσαν ότι οι τιμές πώλησής τους το επόμενο τρίμηνο θα μειωθούν (Πίνακας 1).

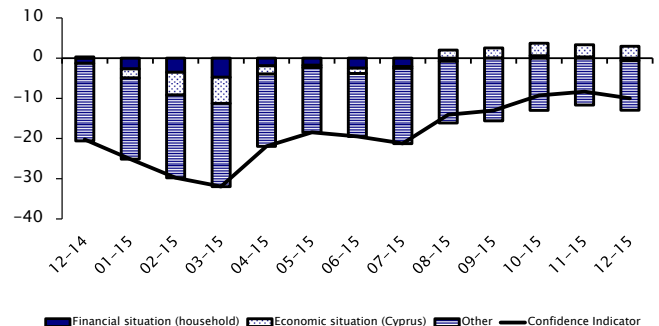
Διάγραμμα 6: Δείκτης Επιχειρηματικού Κλίματος - Μεταποίηση (συνεισφορά τρέχουσας κατάστασης και προσδοκιών)



Το κλίμα ανάμεσα στους **καταναλωτές** τον Δεκέμβριο επιδεινώθηκε συγκριτικά με τον Νοέμβριο (Διάγραμμα 7). Οι αξιολογήσεις των καταναλωτών για την οικονομική κατάσταση της Κύπρου και των νοικοκυριών τους κατά

τους τελευταίους 12 μήνες ήταν αρνητικότερες συγκριτικά με τον Νοέμβριο. Ταυτόχρονα, οι απαντήσεις για την οικονομική κατάσταση των νοικοκυριών τους επόμενους 12 μήνες καταγράφηκαν πιο απαισιόδοξες, ενώ οι εκτιμήσεις τους αναφορικά με την οικονομική κατάσταση της Κύπρου παρέμειναν στα θετικά επίπεδα του Νοεμβρίου. Επιπλέον, τον Δεκέμβριο μεγαλύτερο ποσοστό ερωτηθέντων αναμένει αύξηση στον αριθμό των ανέργων τους επόμενους 12 μήνες. Συγκριτικά με τον Νοέμβριο, λιγότεροι καταναλωτές παρατήρησαν σταθερές ή μειωμένες τιμές τους τελευταίους 12 μήνες, ενώ όπως και τον Νοέμβριο η πλειοψηφία των ερωτηθέντων αναμένει ότι οι τιμές τους επόμενους 12 μήνες θα παραμείνουν σταθερές ή θα μειωθούν. Τον Δεκέμβριο περισσότεροι καταναλωτές θεωρούν την τρέχουσα περίοδο ως ακατάλληλη για μεγάλες αγορές και λιγότεροι προτίθενται να προβούν σε τέτοιες αγορές τους επόμενους 12 μήνες. Αν και οι αξιολογήσεις τους για την καταλληλότητα της τρέχουσας περιόδου για αποταμίευση παρέμειναν στα ίδια περίπου αρνητικά επίπεδα με τους προηγούμενους μήνες, τον Δεκέμβριο παρουσιάζονται ενδείξεις λιγότερο αρνητικής στάσης προς την αποταμίευση για τους επόμενους 12 μήνες (Πίνακας 1).

Διάγραμμα 7: Δείκτης Προσδοκιών - Καταναλωτές (συνεισφορά οικονομικής κατάστασης και άλλων παραγόντων)



Συμπερασματικά, ο ΔΟΣ για την Κύπρο τον Δεκέμβριο 2015 παρουσίασε αύξηση σε σχέση με τον Νοέμβριο 2015. Η άνοδος αυτή οφείλεται σε βελτίωση του επιχειρηματικού κλίματος στις υπηρεσίες και στο λιανικό εμπόριο. Η ενδυνάμωση της εμπιστοσύνης στις υπηρεσίες προέρχεται από πιο αισιόδοξες απαντήσεις για την τρέχουσα οικονομική κατάσταση των επιχειρήσεων καθώς και για τη ζήτησή τους το επόμενο τρίμηνο. Η βελτίωση του κλίματος στο λιανικό εμπόριο προέρχεται από βελτίωση των προσδοκιών για τις πωλήσεις. Το κλίμα στις κατασκευές και μεταξύ των καταναλωτών διαμορφώθηκε ελαφρώς αρνητικότερο απ' ό,τι τον Νοέμβριο, ενώ το κλίμα στη μεταποίηση δεν παρουσίασε μεταβολή.

Πίνακας 1: Διαφορά μεταξύ ποσοστού θετικών και ποσοστού αρνητικών απαντήσεων¹

Μήνας	2014	2015											
	12	1	2	3	4	5	6	7	8	9	10	11	12
ΔΕΙΚΤΗΣ ΟΙΚΟΝΟΜΙΚΗΣ ΣΥΓΚΥΡΙΑΣ (ΚΟΕ)	105.5	103.0	103.9	103.7	107.7	104.2	104.2	100.3	106.9	106.9	107.6	106.3	107.6
ΥΠΗΡΕΣΙΕΣ													
Επιχειρηματικό Κλίμα - Δείκτης ²	11	6	12	12	17	7	7	-3	12	11	10	4	8
Οικονομική κατάσταση επιχείρησης τους τελευταίους 3 μήνες ³	1	-1	6	1	9	2	8	-1	9	10	7	1	5
Ζήτηση τους τελευταίους 3 μήνες ³	4	5	3	5	11	4	2	-7	7	12	7	3	3
Αναμενόμενη ζήτηση τους επόμενους 3 μήνες ³	29	15	26	30	30	15	10	0	21	12	17	7	17
Απασχόληση τους τελευταίους 3 μήνες	4	1	3	3	1	1	6	4	11	8	-2	-3	1
Αναμενόμενη απασχόληση τους επόμενους 3 μήνες	3	-1	8	4	8	1	4	2	6	-5	4	1	1
Αναμενόμενες τιμές πώλησης τους επόμενους 3 μήνες	-14	-12	-14	-21	-11	-6	-9	-12	-9	-10	-9	2	-7
ΛΙΑΝΙΚΟ ΕΜΠΟΡΙΟ													
Επιχειρηματικό Κλίμα - Δείκτης ²	-11	-10	-10	-12	-8	-12	-11	-10	-14	-9	-11	-4	-2
Πωλήσεις τους τελευταίους 3 μήνες ³	-31	-29	-33	-29	-26	-27	-24	-25	-34	-29	-32	-19	-20
Τρέχοντα αποθέματα ³	-2	-7	-1	-1	-1	0	0	1	9	-1	-3	-1	-1
Αναμενόμενες πωλήσεις τους επόμενους 3 μήνες ³	-3	-8	1	-7	1	-9	-8	-5	0	1	-3	6	14
Αναμενόμενες παραγγελίες σε προμηθευτές τους επόμενους 3 μήνες	-24	-23	-20	-19	-16	-23	-23	-16	-20	-12	-15	-11	-4
Αναμενόμενη απασχόληση τους επόμενους 3 μήνες	0	1	-3	1	0	1	-2	-1	-1	-1	-3	-1	-1
Αναμενόμενες τιμές πώλησης τους επόμενους 3 μήνες	-13	-17	-2	-3	9	10	10	1	-3	0	0	2	-6
ΚΑΤΑΣΚΕΥΕΣ													
Επιχειρηματικό Κλίμα - Δείκτης ²	-50	-45	-49	-44	-43	-48	-45	-45	-42	-38	-43	-28	-30
Οικονομική δραστηριότητα τους τελευταίους 3 μήνες	-30	-25	-25	-28	-23	-32	-20	-25	-33	-28	-3	-8	3
Υπό εξέλιξη έργα (current overall order books) ³	-91	-86	-86	-81	-86	-86	-87	-76	-77	-75	-77	-60	-64
Αναμενόμενη απασχόληση τους επόμενους 3 μήνες ³	-9	-3	-12	-7	1	-11	-2	-13	-6	-2	-8	5	4
Αναμενόμενες τιμές πώλησης τους επόμενους 3 μήνες	-13	-10	-14	-27	-14	-25	-20	-31	-27	-33	-19	-17	-9
ΜΕΤΑΠΟΙΗΣΗ													
Επιχειρηματικό Κλίμα - Δείκτης ²	-11	-11	-8	-8	-3	-10	-6	-11	-12	-9	-4	-4	-4
Παραγωγή τους τελευταίους 3 μήνες	-22	-14	-8	-14	-5	-8	-24	-19	-14	6	11	1	-8
Τρέχουσες συνολικές παραγγελίες ³	-53	-53	-44	-49	-44	-49	-46	-55	-56	-46	-40	-39	-33
Τρέχουσες παραγγελίες για εξαγωγές	-37	-38	-27	-32	-19	-28	-31	-11	-30	-36	-19	-27	-31
Τρέχοντα αποθέματα τελικών προϊόντων ³	-17	-18	-22	-26	-24	-22	-17	-17	-19	-8	-17	-19	-15
Αναμενόμενη παραγωγή τους επόμενους 3 μήνες ³	2	3	-1	-2	10	-5	12	6	2	11	10	7	7
Αναμενόμενη απασχόληση τους επόμενους 3 μήνες ⁴	0	0	-4	-1	-1	-1	3	0	0	-1	-2	0	3
Αναμενόμενες τιμές πώλησης τους επόμενους 3 μήνες	3	1	0	-2	6	-3	5	5	2	-3	2	-2	-4
ΚΑΤΑΝΑΛΩΤΕΣ													
Δείκτης ²	-20	-25	-30	-32	-22	-18	-19	-21	-14	-13	-9	-8	-10
Οικονομική κατάσταση νοικοκυριού τους τελευταίους 12 μήνες	-35	-34	-34	-31	-31	-27	-28	-30	-26	-23	-24	-22	-23
Αναμενόμενη οικονομική κατάσταση νοικοκυριού τους επόμενους 12 μήνες ³	-5	-11	-14	-19	-8	-7	-10	-8	-3	0	3	1	-3
Οικονομική κατάσταση στην Κύπρο τους τελευταίους 12 μήνες	-37	-37	-40	-41	-35	-30	-26	-22	-20	-12	-9	-11	-15
Αναμενόμενη οικονομική κατάσταση στην Κύπρο τους επόμενους 12 μήνες ³	1	-9	-23	-26	-8	-2	-5	-2	8	10	12	12	12
Τιμές καταναλωτικών αγαθών τους τελευταίους 12 μήνες	-23	-28	-38	-14	-12	-2	-7	-9	-11	-15	-18	-23	-14
Αναμενόμενες τιμές καταναλωτικών αγαθών τους επόμενους 12 μήνες	-33	-43	-37	-26	-18	-6	-13	-12	-18	-22	-18	-20	-20
Αναμενόμενη ανεργία στην Κύπρο τους επόμενους 12 μήνες ^{3,4}	22	29	24	24	22	13	11	19	13	11	6	-3	3
Καταλληλότητα τρέχουσας χρονικής στιγμής για μεγάλες αγορές	-40	-48	-38	-42	-39	-43	-38	-43	-35	-38	-41	-31	-36
Δαπάνες για μεγάλες αγορές τους επόμενους 12 μήνες	-46	-52	-51	-45	-45	-41	-40	-47	-43	-39	-41	-37	-40
Καταλληλότητα τρέχουσας χρονικής στιγμής για αποταμίευση	-24	-31	-29	-32	-24	-25	-30	-23	-19	-25	-22	-24	-25
Πιθανότητα αποταμίευσης τους επόμενους 12 μήνες ³	-55	-52	-58	-59	-50	-52	-52	-56	-48	-51	-46	-50	-47
Δήλωση-περιγραφή για την τρέχουσα κατάσταση του νοικοκυριού	0	-2	1	-1	3	3	1	0	4	1	1	2	2

Σημειώσεις:

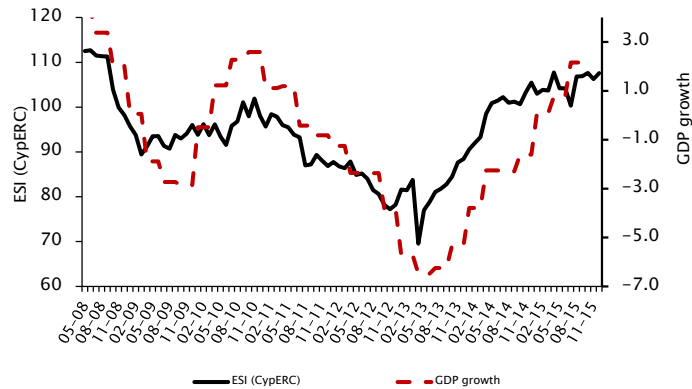
¹ Οι θετικές απαντήσεις αναφέρονται σε αύξηση/βελτίωση/καταλληλότητα/πάνω από το κανονικό/μεγάλη πιθανότητα και οι αρνητικές στα αντίθετα. Τα στοιχεία είναι διορθωμένα από εποχιακές διακυμάνσεις (seasonally adjusted).

² Η κατασκευή του δείκτη περιγράφεται στο http://ec.europa.eu/economy_finance/db_indicators/surveys/documents/userguide_en.pdf
³ Οι απαντήσεις στη συγκεκριμένη ερώτηση περιλαμβάνονται στην κατασκευή του δείκτη για την κάθε έρευνα.

⁴ Ακολουθώντας εισήγηση της Ευρωπαϊκής Επιτροπής, οι απαντήσεις στη συγκεκριμένη ερώτηση δεν διορθώνονται για εποχιακές διακυμάνσεις (non-seasonally adjusted).

December 2015

Figure 1: Economic Sentiment Indicator (ESI CypERC) and GDP growth



Note: The weights used in the calculation of the Economic Sentiment Indicator constructed by the Economics Research Centre (ESI CypERC) reflect the contribution of each sector to the GDP of Cyprus.

Figure 2: Decomposition of the change in ESI (CypERC)

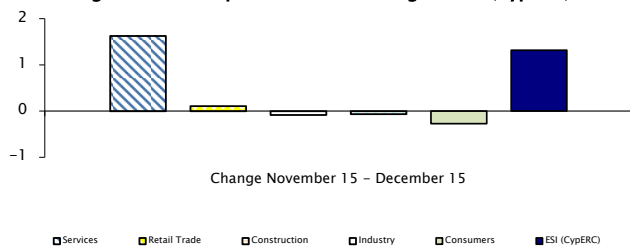


Figure 5: Construction Confidence Indicator (contribution of recent trends and expectations)

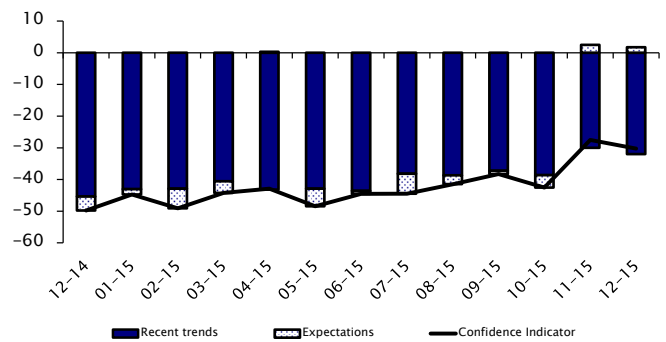


Figure 3: Services Confidence Indicator (contribution of recent trends and expectations)



Figure 6: Industrial Confidence Indicator (contribution of recent trends and expectations)

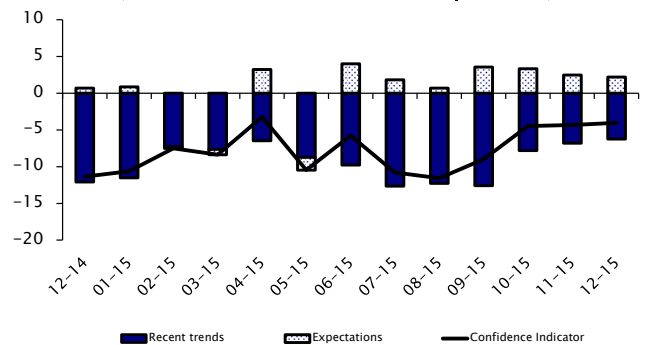


Figure 4: Retail Trade Confidence Indicator (contribution of recent trends and expectations)

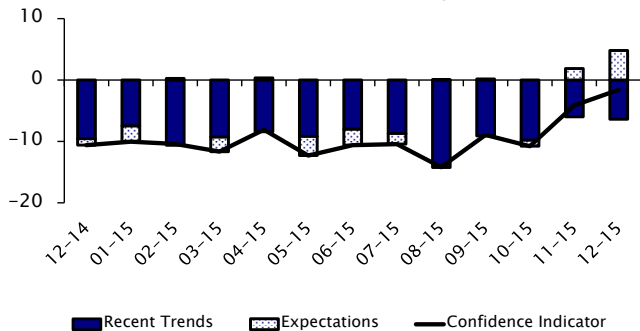
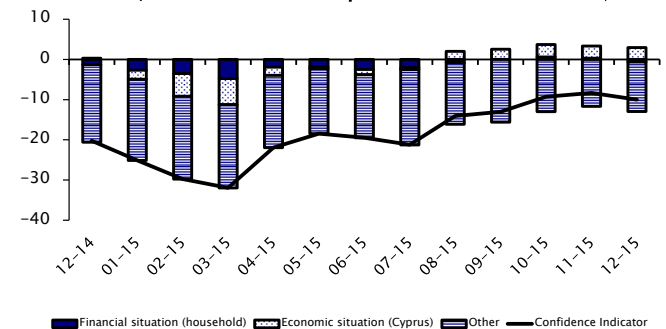


Figure 7: Consumer Confidence Indicator (contribution of financial/economic situation expectations and other factors)



Note: Other factors include unemployment expectations and savings intentions.

Table 1: Difference between the percentage of positive and negative responses (balance)¹ and ESI (CypERC)

Month	2014	2015											
	12	1	2	3	4	5	6	7	8	9	10	11	12
ECONOMIC SENTIMENT INDICATOR (ESI CypERC)²	105.5	103.0	103.9	103.7	107.7	104.2	104.2	100.3	106.9	106.9	107.6	106.3	107.6
SERVICES													
Services Confidence Indicator ³	11	6	12	12	17	7	7	-3	12	11	10	4	8
Business situation, past 3 months ⁴	1	-1	6	1	9	2	8	-1	9	10	7	1	5
Turnover (demand), past 3 months ⁴	4	5	3	5	11	4	2	-7	7	12	7	3	3
Expected turnover (demand), next 3 months ⁴	29	15	26	30	30	15	10	0	21	12	17	7	17
Employment, past 3 months	4	1	3	3	1	1	6	4	11	8	-2	-3	1
Expected employment, next 3 months	3	-1	8	4	8	1	4	2	6	-5	4	1	1
Expected selling prices, next 3 months	-14	-12	-14	-21	-11	-6	-9	-12	-9	-10	-9	2	-7
RETAIL TRADE													
Retail Trade Confidence Indicator ³	-11	-10	-10	-12	-8	-12	-11	-10	-14	-9	-11	-4	-2
Business activity (sales), past 3 months ⁴	-31	-29	-33	-29	-26	-27	-24	-25	-34	-29	-32	-19	-20
Stock of goods ⁴	-2	-7	-1	-1	-1	0	0	1	9	-1	-3	-1	-1
Expected business activity (sales), next 3 months ⁴	-3	-8	1	-7	1	-9	-8	-5	0	1	-3	6	14
Orders placed with suppliers, next 3 months	-24	-23	-20	-19	-16	-23	-23	-16	-20	-12	-15	-11	-4
Expected employment, next 3 months	0	1	-3	1	0	1	-2	-1	-1	-1	-3	-1	-1
Expected selling prices, next 3 months	-13	-17	-2	-3	9	10	10	1	-3	0	0	2	-6
CONSTRUCTION													
Construction Confidence Indicator ³	-50	-45	-49	-44	-43	-48	-45	-45	-42	-38	-43	-28	-30
Building activity, past 3 months	-30	-25	-25	-28	-23	-32	-20	-25	-33	-28	-3	-8	3
Current overall order books ⁴	-91	-86	-86	-81	-86	-86	-87	-76	-77	-75	-77	-60	-64
Expected employment, next 3 months ⁴	-9	-3	-12	-7	1	-11	-2	-13	-6	-2	-8	5	4
Expected selling prices, next 3 months	-13	-10	-14	-27	-14	-25	-20	-31	-27	-33	-19	-17	-9
INDUSTRY													
Industrial Confidence Indicator ³	-11	-11	-8	-8	-3	-10	-6	-11	-12	-9	-4	-4	-4
Production, past 3 months	-22	-14	-8	-14	-5	-8	-24	-19	-14	6	11	1	-8
Current overall order books ⁴	-53	-53	-44	-49	-44	-49	-46	-55	-56	-46	-40	-39	-33
Current export order books	-37	-38	-27	-32	-19	-28	-31	-11	-30	-36	-19	-27	-31
Stock of finished products ⁴	-17	-18	-22	-26	-24	-22	-17	-17	-19	-8	-17	-19	-15
Expected production, next 3 months ⁴	2	3	-1	-2	10	-5	12	6	2	11	10	7	7
Expected employment, next 3 months ⁵	0	0	-4	-1	-1	-1	3	0	0	-1	-2	0	3
Expected selling prices, next 3 months	3	1	0	-2	6	-3	5	5	2	-3	2	-2	-4
CONSUMERS													
Consumer Confidence Indicator ³	-20	-25	-30	-32	-22	-18	-19	-21	-14	-13	-9	-8	-10
Financial situation of household, past 12 months	-35	-34	-34	-31	-31	-27	-28	-30	-26	-23	-24	-22	-23
Expected financial situation of household, next 12 months ⁴	-5	-11	-14	-19	-8	-7	-10	-8	-3	0	3	1	-3
General economic situation in Cyprus, past 12 months	-37	-37	-40	-41	-35	-30	-26	-22	-20	-12	-9	-11	-15
Expected general economic situation in Cyprus, next 12 months ⁴	1	-9	-23	-26	-8	-2	-5	-2	8	10	12	12	12
Consumer prices, past 12 months	-23	-28	-38	-14	-12	-2	-7	-9	-11	-15	-18	-23	-14
Expected consumer prices, next 12 months	-33	-43	-37	-26	-18	-6	-13	-12	-18	-22	-18	-20	-20
Expected unemployment in Cyprus, next 12 months ^{4,5}	22	29	24	24	22	13	11	19	13	11	6	-3	3
Major purchases at present	-40	-48	-38	-42	-39	-43	-38	-43	-35	-38	-41	-31	-36
Major purchases intentions, next 12 months	-46	-52	-51	-45	-45	-41	-40	-47	-43	-39	-41	-37	-40
Savings at present	-24	-31	-29	-32	-24	-25	-30	-23	-19	-25	-22	-24	-25
Savings intentions, next 12 months ⁴	-55	-52	-58	-59	-50	-52	-52	-56	-48	-51	-46	-50	-47
Statement on the current financial condition of household	0	-2	1	-1	3	3	1	0	4	1	1	2	2

Notes:

- ¹ Positive responses refer to increase/improvement/ above normal/very or fairly likely, while the opposite holds for negative responses. Data are seasonally adjusted.
- ² The weights used in the calculation of the Economic Sentiment Indicator reflect the contribution of each sector to the GDP of Cyprus.
- ³ The calculation of the confidence (composite) indicator is described in http://ec.europa.eu/economy_finance/indicators/business_consumer_surveys/userguide_en.pdf.
- ⁴ The responses to this question are used in the calculation of the confidence (composite) indicator for each survey.
- ⁵ Following a suggestion by the European Commission, the responses to this question are not adjusted for seasonality.

Since May 2008 the Economics Research Centre, in collaboration with RAI Consultants Ltd, have been conducting the Business and Consumer Surveys in Cyprus, as part of the Joint Harmonised European Union Programme of Business and Consumer Surveys. The programme is co-financed by the European Commission.