



Έρευνες Οικονομικής Συγκυρίας

ΠΑΝΕΠΙΣΤΗΜΙΟ ΚΥΠΡΟΥ

Νοέμβριος 2011

ΚΕΝΤΡΟ ΟΙΚΟΝΟΜΙΚΩΝ ΕΡΕΥΝΩΝ

Οι Έρευνες Οικονομικής Συγκυρίας στοχεύουν στην αποτύπωση των αντιλήψεων των επιχειρηματιών και καταναλωτών για την τρέχουσα οικονομική κατάσταση και των προσδοκιών τους για διάφορα οικονομικά μεγέθη. Τα στοιχεία συλλέγονται μηνιαία, βάσει εναρμονισμένων ερωτηματολογίων σε όλες τις χώρες της Ευρωπαϊκής Ένωσης (ΕΕ) και καλύπτουν τους τομείς των υπηρεσιών, του λιανικού εμπορίου, της οικοδομικής βιομηχανίας, της μεταποίησης καθώς και τα νοικοκυριά-καταναλωτές. Η χρησιμότητα αυτών των στοιχείων έγκειται στις προπορευόμενες πληροφορίες που περιέχουν για την εξέλιξη διαφόρων μακροοικονομικών μεγεθών, συνεπώς μπορούν να χρησιμοποιηθούν στην κατασκευή βραχυπρόθεσμων προβλέψεων για το ρυθμό μεταβολής του ΑΕΠ και άλλων οικονομικών μεταβλητών. Τα στοιχεία παρουσιάζουν τη διαφορά του ποσοστού των ερωτηθέντων που απάντησαν θετικά από το ποσοστό αυτών που εκφράστηκαν αρνητικά. Οι έρευνες περιέχουν ερωτήσεις που αφορούν την τρέχουσα οικονομική κατάσταση των επιχειρήσεων και νοικοκυριών (Τρέχουσα Κατάσταση) ή τις προσδοκίες τους για το προσεχές μέλλον (Προσδοκίες). Για κάθε τομέα υπολογίζεται ένας δείκτης που αντανακλά τη γενική αντίληψη στο συγκεκριμένο τομέα (τρέχουσα κατάσταση και προσδοκίες). Για παρουσίαση της ευρύτερης οικονομικής κατάστασης στην Κύπρο δημοσιεύεται ο Δείκτης Οικονομικής Συγκυρίας (ΔΟΣ-ΚΟΕ) ο οποίος αποτελείται από σταθμισμένες απαντήσεις που αφορούν την τρέχουσα κατάσταση και τις προσδοκίες από όλους τους τομείς και καταναλωτές. Η στάθμιση του εν λόγω δείκτη λαμβάνει υπόψη τη συνεισφορά του κάθε τομέα στο ΑΕΠ της Κύπρου. Οι έρευνες διενεργούνται ανάμεσα σε ανώτερα στελέχη εταιρειών σε δείγμα το οποίο δίνει μεγαλύτερη βαρύτητα σε μεγαλύτερες επιχειρηματικές μονάδες. Για τα νοικοκυριά-καταναλωτές το δείγμα είναι τυχαίο και η έρευνα γίνεται τηλεφωνικώς. Οι έρευνες διεξάγονται μεταξύ της πρώτης και της τρίτης εβδομάδας του κάθε μήνα.

ΠΕΡΙΛΗΨΗ

Το Νοέμβριο 2011 το επιχειρηματικό κλίμα παρουσίασε επιδείνωση με το Δείκτη Οικονομικής Συγκυρίας (ΔΟΣ) να μειώνεται κατά 2,1 μονάδες σε σχέση με τον Οκτώβριο. Η μείωση αυτή οφείλεται στη χειροτέρευση του κλίματος στις υπηρεσίες, εξαιτίας της δυσμενούς οικονομικής κατάστασης των επιχειρήσεων, καθώς και στην επιδείνωση του κλίματος ανάμεσα στους καταναλωτές, λόγω χειροτέρευσης των προσδοκιών για την οικονομική κατάσταση των νοικοκυριών και της Κύπρου γενικότερα τους επόμενους 12 μήνες. Το κλίμα στο λιανικό εμπόριο και στις κατασκευές παρουσίασε μικρή βελτίωση, ενώ στη μεταποίηση παρέμεινε στα επίπεδα του Οκτωβρίου.

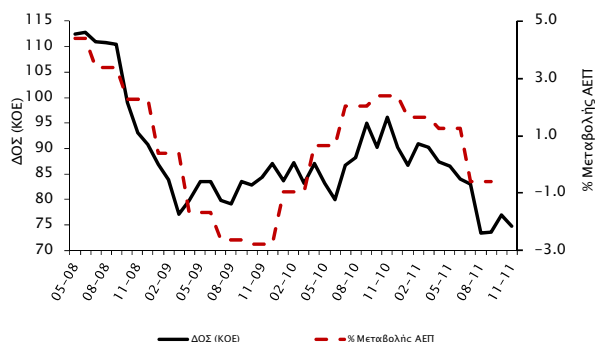
Τους τελευταίους μήνες ο ΔΟΣ έχει υποχωρήσει αισθητά, γεγονός που προδιαγράφει υποχώρηση του ρυθμού μεταβολής του ΑΕΠ τα επόμενα τρίμηνα.

Τα αποτελέσματα της Έρευνας Επενδύσεων του Νοεμβρίου 2011, ανάμεσα σε επιχειρήσεις στον κλάδο της μεταποίησης, καταγράφουν αρνητικότερη ποσοστιαία μεταβολή στις επενδύσεις μεταξύ 2010 και 2011, σε σχέση με τις εκτιμήσεις των επιχειρήσεων στην Έρευνα Απριλίου 2011 και Νοεμβρίου 2010. Ταυτόχρονα, οι πλείστες επιχειρήσεις φαίνεται να περιορίζονται σε επενδύσεις αντικατάστασης παλιού εξοπλισμού παρά επέκτασης παραγωγικής ικανότητας ή βελτίωσης της αποτελεσματικότητας παραγωγής.



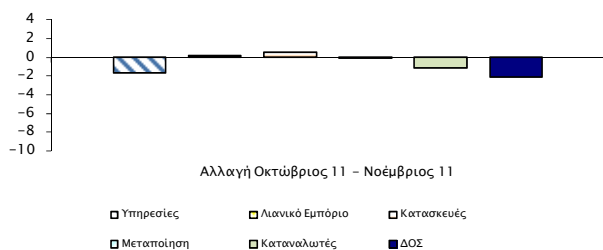
Το Νοέμβριο 2011 ο Δείκτης Οικονομικής Συγκυρίας (ΔΟΣ)¹ για την Κύπρο παρουσίασε μείωση της τάξης των 2,1 μονάδων σε σύγκριση με τον Οκτώβριο.² Ο ΔΟΣ έχει υποχωρήσει αισθητά τους τελευταίους μήνες, γεγονός που προδιαγράφει υποχώρηση του ρυθμού μεταβολής του ΑΕΠ τα επόμενα τρίμηνα (Διάγραμμα 1).³

Διάγραμμα 1: Δείκτης Οικονομικής Συγκυρίας (ΚΟΕ) και Ρυθμός Μεταβολής ΑΕΠ



Η υποχώρηση του ΔΟΣ το Νοέμβριο σε σύγκριση με τον προηγούμενο μήνα οφείλεται κυρίως στη χειροτέρευση του επιχειρηματικού κλίματος στις υπηρεσίες, καθώς και ανάμεσα στους καταναλωτές (Διάγραμμα 2).

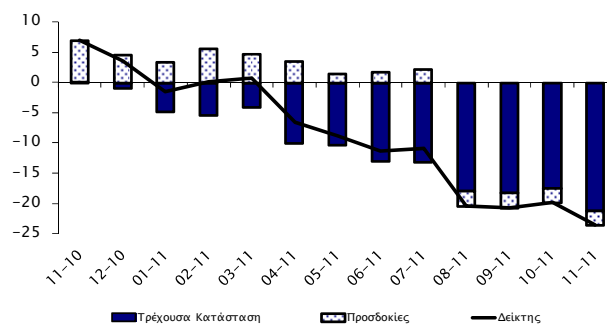
Διάγραμμα 2: Αλλαγή ΔΟΣ και οι συνιστώσες της



Στον τομέα των **υπηρεσιών** το επιχειρηματικό κλίμα χειροτέρευσε σε σύγκριση με τον προηγούμενο μήνα, λόγω επιδείνωσης της τρέχουσας κατάστασης (Διάγραμμα 3). Περισσότερες επιχειρήσεις αξιολόγησαν αρνητικά την οικονομική τους κατάσταση και τη ζήτηση τους τελευταίους τρεις μήνες. Επίσης, σε σύγκριση με τον Οκτώβριο περισσότερες επιχειρήσεις αναμένουν μείωση στην απασχόληση και στις τιμές πώλησης τους

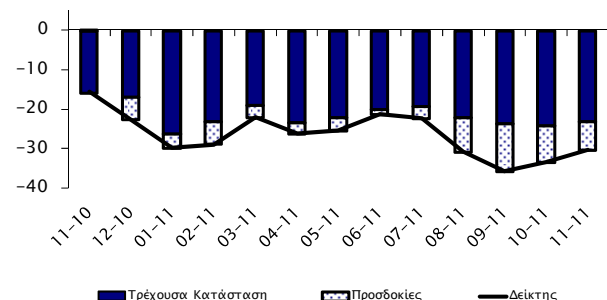
επόμενους τρεις μήνες. Αντίθετα λιγότερες επιχειρήσεις παρατήρησαν μείωση στην απασχόληση τους τελευταίους τρεις μήνες, ενώ οι προσδοκίες για τη ζήτηση στους επόμενους μήνες παρέμειναν στα ίδια επίπεδα με τον προηγούμενο μήνα (Πίνακας 1).

Διάγραμμα 3: Δείκτης Επιχειρηματικού Κλίματος - Υπηρεσίες (συνεισφορά τρέχουσας κατάστασης και προσδοκιών)



Στο **λιανικό εμπόριο** το επιχειρηματικό κλίμα καλυτέρευσε σε σύγκριση με τον Οκτώβριο, λόγω βελτίωσης των προσδοκιών (Διάγραμμα 4).

Διάγραμμα 4: Δείκτης Επιχειρηματικού Κλίματος - Λιανικό Εμπόριο (συνεισφορά τρέχουσας κατάστασης και προσδοκιών)



Περισσότερες επιχειρήσεις αναμένουν αύξηση στις πωλήσεις τους επόμενους τρεις μήνες και περισσότερες επιχειρήσεις δήλωσαν πως αναμένουν αύξηση στις παραγγελίες προς τους προμηθευτές τους, καθώς και στις τιμές πώλησης τους επόμενους τρεις μήνες. Συγκριτικά με τον περασμένο μήνα λιγότερες επιχειρήσεις παρατήρησαν αύξηση στα αποθέματα τους. Η αξιολόγηση των πωλήσεων τους τελευταίους τρεις μήνες παραμένει περίπου στα επίπεδα του περασμένου μήνα. Τέλος, στα ίδια αρνητικά επίπεδα με τον Οκτώβριο παρέμειναν οι προσδοκίες των επιχειρήσεων για την απασχόληση τους επόμενους τρεις μήνες (Πίνακας 1).

Στον τομέα των **κατασκευών** το επιχειρηματικό κλίμα βελτιώθηκε σε σύγκριση με τον προηγούμενο μήνα λόγω καλυτέρευσης της τρέχουσας κατάστασης και των

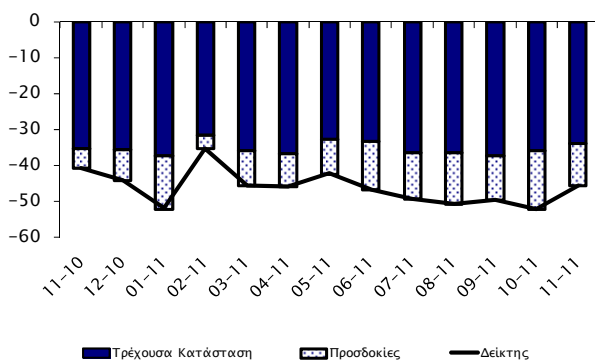
¹ Economic Sentiment Indicator (ESI).

² Από το Φεβρουάριο 2011 τα στοιχεία για το ΔΟΣ (ΚΟΕ) έχουν αναθεωρηθεί λόγω αναπροσαρμογής του μακροχρόνιου μέσου όρου που χρησιμοποιείται για την κατασκευή του Δείκτη.

³ Ο ρυθμός μεταβολής του ΑΕΠ (σταθερές τιμές 2005) υπολογίζεται σε σύγκριση με το αντίστοιχο τρίμηνο του προηγούμενου χρόνου (πηγή: "Latest Figures: GDP at Constant Prices(Flash Estimate), 3rd Quarter 2011", Στατιστική Υπηρεσία 15/11/11).

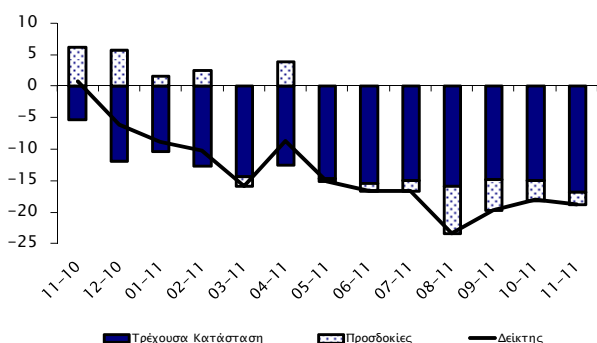
προσδοκιών (Διάγραμμα 5). Σε σχέση με τον Οκτώβριο λιγότερες επιχειρήσεις αξιολόγησαν αρνητικά την οικοδομική δραστηριότητα τους τελευταίους τρεις μήνες και περισσότερες επιχειρήσεις δήλωσαν πως αναμένουν αύξηση στην απασχόληση τους επόμενους μήνες. Επίσης λιγότερες επιχειρήσεις συγκριτικά με τον Οκτώβριο αξιολογούν αρνητικά τα υπό εξέλιξη έργα τους (current overall order books). Αντίθετα, περισσότερες επιχειρήσεις αναμένουν μείωση στις τιμές τους επόμενους μήνες (Πίνακας 1).

Διάγραμμα 5: Δείκτης Επιχειρηματικού Κλίματος - Κατασκευές (συνεισφορά τρέχουσας κατάστασης και προσδοκιών)



Στη **μεταποίηση** το επιχειρηματικό κλίμα παρουσίασε μικρή επιδείνωση σε σύγκριση με τον περασμένο μήνα, λόγω χειροτέρευσης της τρέχουσας κατάστασης (Διάγραμμα 6).

Διάγραμμα 6: Δείκτης Επιχειρηματικού Κλίματος - Μεταποίηση (συνεισφορά τρέχουσας κατάστασης και προσδοκιών)

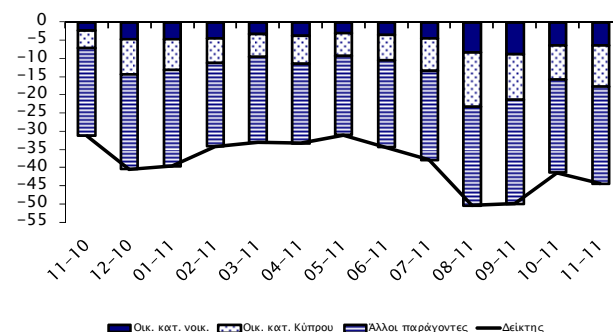


Συγκριτικά με τον προηγούμενο μήνα περισσότερες επιχειρήσεις παρατήρησαν μείωση στις τρέχουσες συνολικές παραγγελίες. Επίσης περισσότερες επιχειρήσεις εκτίμησαν ότι τα τρέχοντα αποθέματα τελικών προϊόντων παρουσιάζονται αυξημένα, ενώ αναμένουν αύξηση στις τιμές πώλησης τους επόμενους τρεις μήνες. Αντίθετα, περισσότερες επιχειρήσεις παρατήρησαν αύξηση στην παραγωγή και στις τρέχουσες παραγγελίες τους για εξαγωγές και

ταυτόχρονα περισσότερες αναμένουν αύξηση της παραγωγής και της απασχόλησης τους επόμενους τρεις μήνες (Πίνακας 1).

Το κλίμα ανάμεσα στους **καταναλωτές** παρουσίασε επιδείνωση σε σύγκριση με τον Οκτώβριο. Οι καταναλωτές αξιολογούν πιο αρνητικά από τον περασμένο μήνα την οικονομική τους κατάσταση τους τελευταίους καθώς και τους επόμενους 12 μήνες. Πιο αρνητικά απ' ό,τι τον Οκτώβριο αξιολογούν και την οικονομική κατάσταση της Κύπρου τους τελευταίους και τους επόμενους 12 μήνες. (Διάγραμμα 7, Πίνακας 1).

Διάγραμμα 7: Δείκτης Προσδοκιών - Καταναλωτές (συνεισφορά οικονομικής κατάστασης και άλλων παραγόντων)



Σε σύγκριση με τον περασμένο μήνα, λιγότεροι καταναλωτές παρατήρησαν μεγάλους ρυθμούς αύξησης στις τιμές των καταναλωτικών αγαθών τους τελευταίους 12 μήνες, και ταυτόχρονα ελαφρώς περισσότεροι αναμένουν μικρότερες αυξήσεις τιμών τους επόμενους 12 μήνες. Λιγότεροι καταναλωτές θεωρούν την τρέχουσα χρονική στιγμή ως κατάλληλη για αποταμίευση και περισσότεροι δηλώνουν ότι η πιθανότητα να αποταμιεύσουν του επόμενους 12 μήνες είναι δεν είναι ιδιαίτερα υψηλή. Οι εκτιμήσεις των καταναλωτών για την ανεργία παρουσίασαν μικρή επιδείνωση συγκριτικά με τον περασμένο μήνα (Πίνακας 1).

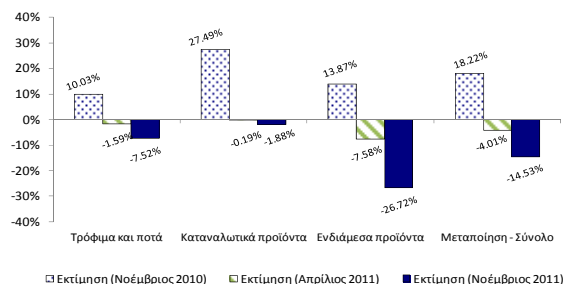
Συμπερασματικά, ο Δείκτης Οικονομικής Συγκυρίας (ΔΟΣ) για την Κύπρο το Νοέμβριο 2011 παρουσίασε μείωση 2,1 μονάδων σε σύγκριση με τον Οκτώβριο 2011. Η μείωση αυτή οφείλεται στη χειροτέρευση του κλίματος στις υπηρεσίες, εξαιτίας της δυσμενούς οικονομικής κατάστασης των επιχειρήσεων, καθώς και στην επιδείνωση του κλίματος ανάμεσα στους καταναλωτές, λόγω χειροτέρευσης των προσδοκιών για την οικονομική κατάσταση των νοικοκυριών και της Κύπρου γενικότερα τους επόμενους 12 μήνες. Το κλίμα στο λιανικό εμπόριο και στις κατασκευές παρουσίασε μικρή βελτίωση, ενώ στη μεταποίηση παρέμεινε στα επίπεδα του Οκτωβρίου.

Β. Έρευνες Επενδύσεων

Οι Έρευνες Επενδύσεων διεξάγονται μεταξύ επιχειρήσεων στον τομέα της *μεταποίησης* και στοχεύουν στη συλλογή πληροφοριών για τα επενδυτικά τους σχέδια. Τα στοιχεία συλλέγονται δυο φορές το χρόνο – Απρίλιο και Νοέμβριο – βάσει εναρμονισμένων ερωτηματολογίων στις διάφορες χώρες της ΕΕ. Οι έρευνες στην Κύπρο διενεργούνται τηλεφωνικώς ανάμεσα σε ανώτερα στελέχη εταιριών σε δείγμα 300 επιχειρήσεων, το οποίο δίνει βαρύτητα σε μεγαλύτερες επιχειρηματικές μονάδες. Στις έρευνες Απριλίου και Νοεμβρίου χρησιμοποιούνται διαφορετικά ερωτηματολόγια. Τον Απρίλιο οι επιχειρήσεις δηλώνουν τυχόν μεταβολές στις επενδύσεις τους την προηγούμενη χρονιά σε σχέση με πριν δυο χρόνια, και την τρέχουσα χρονιά σε σχέση με την προηγούμενη χρονιά. Η έρευνα του Νοεμβρίου περιλαμβάνει πιο λεπτομερές ερωτηματολόγιο, για τους παράγοντες που επηρεάζουν τις επενδύσεις, τον σκοπό που διεξάγονται οι επενδύσεις κτλ. Τα αποτελέσματα κατηγοριοποιούνται κατά διάφορους υποτομείς της μεταποίησης (π.χ. καταναλωτικά προϊόντα, ενδιάμεσα προϊόντα, τρόφιμα/ποτά κλπ). Πιο κάτω παρατίθεται μέρος των αποτελεσμάτων της έρευνας επενδύσεων Νοεμβρίου 2010, Απριλίου 2011 και Νοεμβρίου 2011.

Στο Διάγραμμα 8 παρουσιάζονται οι διαδοχικές εκτιμήσεις σχετικά με την ποσοστιαία ετήσια μεταβολή των επενδύσεων το 2011 σε σχέση με το 2010 στη μεταποίηση, καθώς και επιλεκτικά σε ορισμένους υποτομείς της. Σύμφωνα με την Έρευνα Επενδύσεων⁴ του *Νοεμβρίου 2010*, οι επιχειρήσεις εκτίμησαν ότι οι επενδύσεις τους το 2011 θα αυξάνονταν κατά μέσο όρο κατά 18,22% σε σχέση με το 2010. Πιο αισιόδοξες παρουσιάστηκαν τότε οι επιχειρήσεις παραγωγής καταναλωτικών προϊόντων, με αναμενόμενη αύξηση 27,49%. Στις δύο Έρευνες Επενδύσεων που ακολούθησαν τον *Απρίλιο 2011* και το *Νοέμβριο 2011* παρατηρείται γενικά μια τάση αναθεώρησης προς τα κάτω της ετήσιας ποσοστιαίας μεταβολής στις επενδύσεις. Στην Έρευνα του *Απριλίου 2011* οι επιχειρήσεις εκτίμησαν ότι οι επενδύσεις θα μειωθούν κατά μέσο όρο κατά 4,01%.

Διάγραμμα 8: Ετήσια Ποσοστιαία Μεταβολή Επενδύσεων, 2010-2011

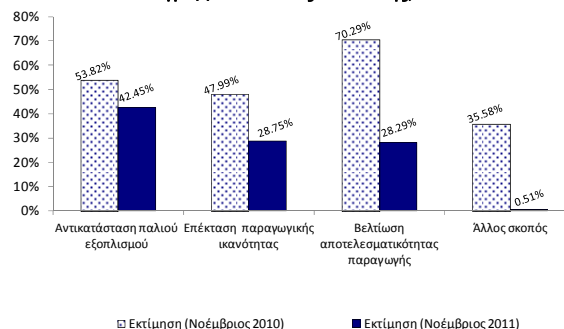


Στην Έρευνα Επενδύσεων του *Νοεμβρίου 2011* που μόλις έχει ολοκληρωθεί, οι εκτιμήσεις των

⁴ Στις επενδύσεις περιλαμβάνονται τόσο η αντικατάσταση του παλιού εξοπλισμού της επιχείρησης, όσο και η απόκτηση νέου εξοπλισμού, η αγορά ή κατασκευή νέων κτιρίων, η επέκταση παλιών κτιρίων και άλλα έργα υποδομής, όπως είναι τα έργα για έλεγχο της ρύπανσης, βελτίωση της ασφάλειας κλπ. Τα στοιχεία της Έρευνας Επενδύσεων δεν προσαρμόζονται για εποχιακές διακυμάνσεις.

επιχειρήσεων για τις επενδύσεις τους το 2011 είναι ακόμη πιο απαισιόδοξες με την ποσοστιαία μεταβολή σε σχέση με το 2010 να καταγράφει περεταίρω μείωση. Πιο συγκεκριμένα, οι επιχειρήσεις εκτιμούν μείωση 14,53% στις επενδύσεις κατά μέσο όρο. Τη μεγαλύτερη μείωση (-26,72%) εκτιμούν πως θα έχουν οι επιχειρήσεις που παράγουν ενδιάμεσα προϊόντα, οι οποίες είχαν και τη μεγαλύτερη αναθεώρηση προς τα κάτω σε σχέση με τις προηγούμενες Έρευνες.

Διάγραμμα 9: Σκοπός Επένδυσης, 2010



Στο Διάγραμμα 9 παρουσιάζονται οι διαδοχικές εκτιμήσεις σχετικά με το σκοπό της επένδυσης για το 2011. Στην Έρευνα Επενδύσεων του *Νοεμβρίου 2010* οι επιχειρήσεις ανέφεραν πως οι επενδύσεις που σκόπευαν να πραγματοποιήσουν κατά τη διάρκεια του 2011 θα ήταν κυρίως για τη βελτίωση της αποτελεσματικότητας παραγωγής. Η πρόσφατη έρευνα Επενδύσεων του *Νοεμβρίου 2011* δείχνει ότι η κατανομή των επενδύσεων στους διάφορους σκοπούς τροποποιήθηκε ελαφρώς σε σχέση με το τι δηλώθηκε το 2010. Σύμφωνα με τα τελευταία αποτελέσματα, το 2011 εκτιμάται πως ο πιο δημοφιλής σκοπός επένδυσης θα είναι για αντικατάσταση παλιού εξοπλισμού των επιχειρήσεων.

Πίνακας 1: Διαφορά μεταξύ ποσοστού θετικών και ποσοστού αρνητικών απαντήσεων¹

ΕΡΕΥΝΑ	2010		2011										
	11	12	1	2	3	4	5	6	7	8	9	10	11
ΥΠΗΡΕΣΙΕΣ													
Επιχειρηματικό Κλίμα- Δείκτης ²	7	4	-2	0	1	-7	-9	-11	-11	-20	-21	-20	-24
Οικονομική κατάσταση επιχείρησης τους τελευταίους 3 μήνες ³	-2	-3	-4	-12	-9	-20	-17	-23	-24	-28	-31	-24	-30
Ζήτηση τους τελευταίους 3 μήνες ³	3	0	-10	-5	-3	-11	-14	-17	-16	-26	-24	-29	-33
Αναμενόμενη ζήτηση τους επόμενους 3 μήνες ³	21	14	10	17	14	11	4	5	7	-8	-8	-7	-7
Απασχόληση τους τελευταίους 3 μήνες	1	5	1	-2	8	8	-2	-4	0	-9	-5	-4	-1
Αναμενόμενη απασχόληση τους επόμενους 3 μήνες	5	3	9	10	10	6	2	3	-8	-4	1	3	-2
Αναμενόμενες τιμές πώλησης τους επόμενους 3 μήνες	6	0	11	8	12	17	15	10	-1	10	10	10	3
ΛΙΑΝΙΚΟ ΕΜΠΟΡΙΟ													
Επιχειρηματικό Κλίμα- Δείκτης ²	-16	-23	-30	-29	-22	-26	-25	-21	-22	-31	-36	-34	-30
Πωλήσεις τους τελευταίους 3 μήνες ³	-35	-41	-55	-50	-41	-46	-51	-49	-44	-52	-56	-58	-57
Τρέχοντα αποθέματα ³	13	9	23	19	16	24	15	12	14	15	15	15	13
Αναμενόμενες πωλήσεις τους επόμενους 3 μήνες ³	1	-17	-11	-18	-9	-9	-10	-4	-9	-27	-36	-28	-22
Αναμενόμενες παραγγελίες σε προμηθευτές τους επόμενους 3 μήνες	-16	-28	-31	-29	-30	-41	-36	-35	-37	-50	-55	-47	-36
Αναμενόμενη απασχόληση τους επόμενους 3 μήνες	-6	-9	-10	-4	-2	-1	-9	-6	-5	-17	-11	-14	-14
Αναμενόμενες τιμές πώλησης τους επόμενους 3 μήνες	-1	5	22	14	9	-2	3	4	-3	5	7	-3	2
ΚΑΤΑΣΚΕΥΕΣ													
Επιχειρηματικό Κλίμα- Δείκτης ²	-41	-44	-52	-35	-46	-46	-42	-47	-49	-51	-49	-52	-46
Οικοδομική δραστηριότητα τους τελευταίους 3 μήνες	-37	-41	-44	-38	-46	-45	-34	-46	-49	-47	-40	-46	-37
Υπό εξέλιξη έργα (current overall order books) ³	-71	-71	-74	-63	-72	-73	-65	-67	-73	-73	-75	-71	-68
Αναμενόμενη απασχόληση τους επόμενους 3 μήνες ³	-11	-17	-30	-8	-20	-19	-19	-27	-26	-29	-24	-33	-24
Αναμενόμενες τιμές πώλησης τους επόμενους 3 μήνες	-28	-33	-40	-22	-14	-24	-31	-24	-39	-42	-27	-32	-39
ΜΕΤΑΠΟΙΗΣΗ													
Επιχειρηματικό Κλίμα- Δείκτης ²	1	-6	-9	-10	-16	-9	-15	-17	-17	-23	-20	-18	-19
Παραγωγή τους τελευταίους 3 μήνες	-3	-21	-17	-7	-13	-26	-35	-36	-42	-46	-35	-45	-43
Τρέχουσες συνολικές παραγγελίες ³	-28	-39	-37	-41	-38	-37	-42	-46	-44	-44	-51	-50	-53
Τρέχουσες παραγγελίες για εξαγωγές	-37	-33	-43	-47	-37	-42	-45	-52	-52	-58	-46	-52	-46
Τρέχοντα αποθέματα τελικών προϊόντων ³	-12	-4	-6	-3	5	1	1	0	1	4	-7	-6	-3
Αναμενόμενη παραγωγή τους επόμενους 3 μήνες ³	18	17	4	7	-5	11	-2	-4	-5	-23	-15	-10	-6
Αναμενόμενη απασχόληση τους επόμενους 3 μήνες	-2	-5	-13	-12	-12	-8	-11	-9	-14	-18	-19	-25	-14
Αναμενόμενες τιμές πώλησης τους επόμενους 3 μήνες	7	12	28	21	15	12	-6	2	-5	1	2	-6	0
ΚΑΤΑΝΑΛΩΤΕΣ													
Δείκτης ²	-31	-40	-40	-34	-33	-33	-31	-34	-38	-50	-50	-41	-44
Οικονομική κατάσταση νοικοκυριού τους τελευταίους 12 μήνες	-25	-31	-33	-32	-27	-28	-27	-29	-29	-35	-34	-32	-33
Αναμενόμενη οικονομική κατάσταση νοικοκυριού τους επόμενους 12 μήνες ³	-9	-19	-19	-18	-13	-15	-12	-14	-18	-33	-35	-25	-26
Οικονομική κατάσταση στην Κύπρο τους τελευταίους 12 μήνες	-51	-61	-61	-56	-57	-60	-52	-55	-54	-65	-65	-63	-65
Αναμενόμενη οικονομική κατάσταση στην Κύπρο τους επόμενους 12 μήνες ³	-20	-39	-34	-27	-25	-31	-25	-28	-36	-60	-51	-38	-46
Τιμές καταναλωτικών αγαθών τους τελευταίους 12 μήνες	45	35	45	55	49	47	34	32	24	17	21	18	16
Αναμενόμενες τιμές καταναλωτικών αγαθών τους επόμενους 12 μήνες	17	30	36	29	36	24	13	10	12	29	35	18	17
Αναμενόμενη ανεργία στην Κύπρο τους επόμενους 12 μήνες ^{3, 4}	51	57	56	49	51	45	43	48	53	62	63	59	60
Καταλληλότητα τρέχουσας χρονικής στιγμής για μεγάλες αγορές	-38	-44	-48	-48	-45	-48	-41	-44	-41	-55	-52	-48	-47
Δαπάνες για μεγάλες αγορές τους επόμενους 12 μήνες	-37	-34	-40	-38	-36	-35	-40	-37	-36	-52	-55	-52	-50
Καταλληλότητα τρέχουσας χρονικής στιγμής για αποταμίευση	-15	-18	-19	-17	-11	-12	-9	-16	-10	-20	-20	-5	-14
Πιθανότητα αποταμίευσης τους επόμενους 12 μήνες ³	-45	-48	-50	-43	-43	-42	-44	-48	-46	-46	-51	-43	-47

Σημειώσεις:

¹ Οι θετικές απαντήσεις αναφέρονται σε αύξηση/βελτίωση/καταλληλότητα/πάνω από το κανονικό/μεγάλη πιθανότητα και οι αρνητικές στα αντίθετα. Τα στοιχεία είναι διορθωμένα από εποχιακές διακυμάνσεις (seasonally adjusted).

² Η κατασκευή του δείκτη περιγράφεται στο http://ec.europa.eu/economy_finance/indicators/business_consumer_surveys/userguide_en.pdf.

³ Οι απαντήσεις στη συγκεκριμένη ερώτηση περιλαμβάνονται στην κατασκευή του δείκτη για την κάθε έρευνα.

⁴ Ακολουθώντας εισήγηση της Ευρωπαϊκής Επιτροπής, οι απαντήσεις στη συγκεκριμένη ερώτηση δεν διορθώνονται για εποχιακές διακυμάνσεις (non-seasonally adjusted).