

ΠΑΝΕΠΙΣΤΗΜΙΟ ΚΥΠΡΟΥ

Α. Έρευνες Οικονομικής Συγκυρίας*

Απρίλιος 2009

Οι Έρευνες Οικονομικής Συγκυρίας στοχεύουν στην αποτύπωση των αντιλήψεων των επιχειρηματιών και καταναλωτών για την τρέχουσα οικονομική κατάσταση και των προσδοκιών τους για διάφορα οικονομικά μεγέθη. Τα στοιχεία συλλέγονται μηνιαία, βάσει εναρμονισμένων ερωτηματολογίων σε όλες τις χώρες της Ευρωπαϊκής Ένωσης (ΕΕ) και καλύπτουν τους τομείς των υπηρεσιών, του λιανικού εμπορίου, της οικοδομικής βιομηχανίας, της μεταποίησης καθώς και τα νοικοκυριά-καταναλωτές. Η χρησιμότητα αυτών των στοιχείων έγκειται στις προπορευόμενες πληροφορίες που περιέχουν για την εξέλιξη διαφόρων μακροοικονομικών μεγεθών, συνεπώς μπορούν να χρησιμοποιηθούν στην κατασκευή βραχυπρόθεσμων προβλέψεων για το ρυθμό μεταβολής του ΑΕΠ και άλλων οικονομικών μεταβλητών. Τα στοιχεία παρουσιάζουν τη διαφορά του ποσοστού των ερωτηθέντων που απάντησαν θετικά από το ποσοστό αυτών που εκφράστηκαν αρνητικά. Οι έρευνες περιέχουν ερωτήσεις που αφορούν την τρέχουσα οικονομική κατάσταση των επιχειρήσεων και νοικοκυριών (Τρέχουσα Κατάσταση) ή τις προσδοκίες τους για το προσεχές μέλλον (Προσδοκίες). Για κάθε τομέα υπολογίζεται ένας δείκτης που αντανακλά τη γενική αντίληψη στο συγκεκριμένο τομέα (τρέχουσα κατάσταση και προσδοκίες). Για παρουσίαση της ευρύτερης οικονομικής κατάστασης στην Κύπρο δημοσιεύεται ο Δείκτης Οικονομικής Συγκυρίας (ΔΟΣ-ΚΟΕ) ο οποίος αποτελείται από σταθμισμένες απαντήσεις που αφορούν την τρέχουσα κατάσταση και τις προσδοκίες από όλους τους τομείς και καταναλωτές. Η στάθμιση του εν λόγω δείκτη λαμβάνει υπόψη τη συνεισφορά του κάθε τομέα στο ΑΕΠ της Κύπρου. Οι έρευνες διενεργούνται ανάμεσα σε ανώτερα στελέχη εταιρειών σε δείγμα το οποίο δίνει μεγαλύτερη βαρύτητα σε μεγαλύτερες επιχειρηματικές μονάδες. Για τα νοικοκυριά-καταναλωτές το δείγμα είναι τυχαίο και η έρευνα γίνεται τηλεφωνικώς. Οι έρευνες διεξάγονται μεταξύ της πρώτης και της τρίτης εβδομάδας του κάθε μήνα.

ΠΕΡΙΛΗΨΗ

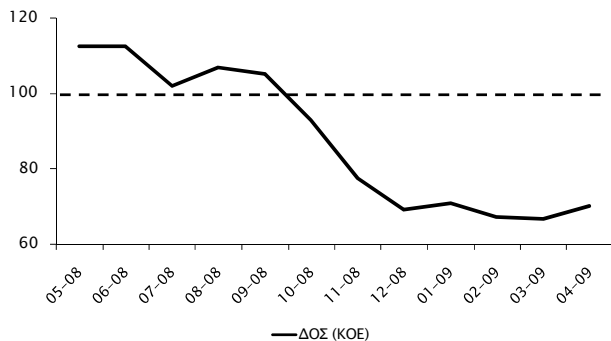
Τον Απρίλιο το επιχειρηματικό κλίμα παρουσιάζει βελτίωση σε σχέση με τον προηγούμενο μήνα, παραμένει όμως σε χαμηλά επίπεδα σε σύγκριση με τους τελευταίους 12 μήνες. Στις έρευνες για τις επενδύσεις στην μεταποίηση, που διεξάγονται σε εξαμηνιαία βάση, οι επιχειρήσεις παρουσιάζονται πιο απαισιόδοξες για τις επενδύσεις που θα πραγματοποιήσουν το 2009 σε σχέση με το 2008.

Βελτίωση, ή σταθεροποίηση, του κλίματος και των προσδοκιών καταγράφεται σε όλους τους τομείς, με εξαίρεση τους καταναλωτές. Στις υπηρεσίες η κατάσταση τους τελευταίους μήνες καταγράφεται πιο αρνητική, όμως οι επιχειρήσεις παρουσιάζονται πιο αισιόδοξες για το μέλλον. Στο λιανικό εμπόριο και στη μεταποίηση τόσο η τρέχουσα κατάσταση, όσο και οι προσδοκίες παρουσιάζονται πιο θετικές. Στις κατασκευές οι επιχειρήσεις καταγράφουν πιο θετικό κλίμα για τους τελευταίους μήνες, όμως παρουσιάζονται λιγότερο αισιόδοξες για το μέλλον. Τέλος οι καταναλωτές συνεχίζουν γενικά να δηλώνουν απαισιόδοξοι για την τρέχουσα κατάσταση, αλλά και για τις προοπτικές για το μέλλον.



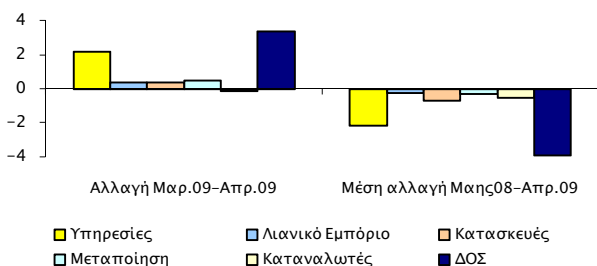
Τον Απρίλιο 2009 ο Δείκτης Οικονομικής Συγκυρίας (ΔΟΣ)¹ για την Κύπρο παρουσίασε βελτίωση της τάξης των 3,4 μονάδων σε σχέση με το Μάρτιο, φτάνοντας τις 70,1 μονάδες (Διάγραμμα 1).² Τα τελευταία δημοσιευμένα στοιχεία της Ευρωπαϊκής Επιτροπής (30 Μαρτίου 2009) δείχνουν πως ο ΔΟΣ για την ΕΕ συνέχισε να μειώνεται αλλά με πιο αργό ρυθμό σε σύγκριση με τους δυο πρώτους μήνες του έτους.³

Διάγραμμα 1: Δείκτης Οικονομικής Συγκυρίας - ΚΟΕ



Η βελτίωση του ΔΟΣ τον Απρίλιο οφείλεται κυρίως στο θετικότερο κλίμα που καταγράφηκε στο τομέα των υπηρεσιών (Διάγραμμα 2). Παρόλα αυτά, η αρνητική πορεία του τομέα των υπηρεσιών τους τελευταίους 12 μήνες, ο οποίος έχει και το μεγαλύτερο βάρος στο δείκτη, έχει συμβάλει σημαντικά στη επιδείνωση του ΔΟΣ κατά τη διάρκεια της περιόδου Μαΐου 2008-Απριλίου 2009 (Διάγραμμα 2).

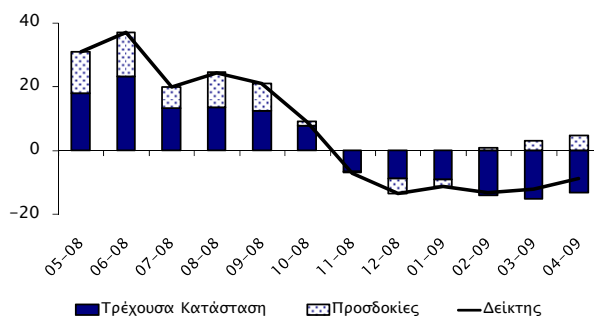
Διάγραμμα 2: Αλλαγή ΔΟΣ και οι συνιστώσες της



Στον τομέα των υπηρεσιών, που πλέον αποτελεί σχεδόν το 80% του ΑΕΠ στην Κύπρο, το επιχειρηματικό κλίμα βελτιώθηκε σε σύγκριση με το Μάρτιο, λόγω καλύτερευσης της τρέχουσας κατάστασης και των προσδοκιών (Διάγραμμα 3). Η αξιολόγηση της οικονομικής κατάστασης και της απασχόλησης

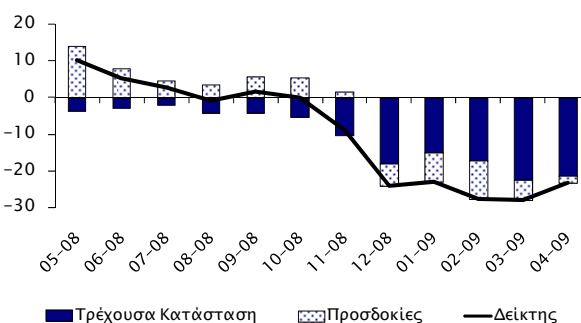
παρουσιάζει βελτίωση σε σχέση με τον προηγούμενο μήνα. Παρόλο που οι επιχειρήσεις δηλώνουν ότι η ζήτηση τους τελευταίους τρεις μήνες βρίσκεται σε πολύ χαμηλά επίπεδα, οι προοπτικές για τη ζήτηση τους επόμενους τρεις μήνες παρουσιάζονται θετικότερες σε σχέση με το Μάρτιο. Οι προοπτικές για απασχόληση στον τομέα φαίνεται να έχουν βελτιωθεί σε σύγκριση με τον προηγούμενο μήνα. Τον Απρίλιο, οι επιχειρήσεις δηλώνουν λιγότερο αισιόδοξες σε ότι αφορά τις τιμές πώλησης τους επόμενους τρεις μήνες (Πίνακας 1).

Διάγραμμα 3: Δείκτης Επιχειρηματικού Κλίματος - Υπηρεσίες (συνεισφορά τρέχουσας κατάστασης και προσδοκιών)



Στο λιανικό εμπόριο το επιχειρηματικό κλίμα παρουσίασε βελτίωση σε σύγκριση με τον προηγούμενο μήνα, κυρίως λόγω καλύτερευσης των προσδοκιών των επιχειρήσεων (Διάγραμμα 4). Συγκριτικά με τον προηγούμενο μήνα, οι επιχειρήσεις αναφέρονται σε αύξηση των πωλήσεων τους τελευταίους τρεις μήνες όσο και των αναμενόμενων πωλήσεων τους επόμενους τρεις μήνες (Πίνακας 1).

Διάγραμμα 4: Δείκτης Επιχειρηματικού Κλίματος - Λιανικό Εμπόριο (συνεισφορά τρέχουσας κατάστασης και προσδοκιών)



Οι επιχειρήσεις εκτιμούν πως τα αποθέματα παραμένουν στα ίδια επίπεδα με τον Μάρτιο, ενώ οι παραγγελίες προς τους προμηθευτές τους επόμενους μήνες αναμένεται να αυξηθούν σε σχέση με τον προηγούμενο μήνα. Με βάση τα αποτελέσματα του Απριλίου, οι επιχειρήσεις αναμένουν αύξηση στην απασχόληση και αύξηση στις τιμές τους σε σχέση με το Μάρτιο (Πίνακας 1).

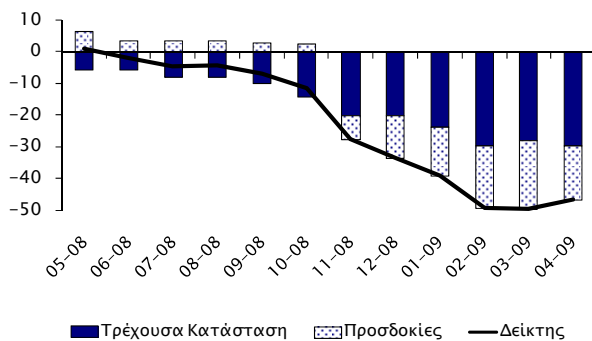
¹ Economic Sentiment Indicator (ESI).

² Όλα τα στοιχεία που παρουσιάζονται σε αυτό το τεύχος περιλαμβάνουν εποχιακότητα (seasonally unadjusted).

³ Τα στοιχεία για τις χώρες της ΕΕ δημοσιεύονται στην ιστοσελίδα http://ec.europa.eu/economy_finance/db_indicators/db_indicators8650_en.htm.

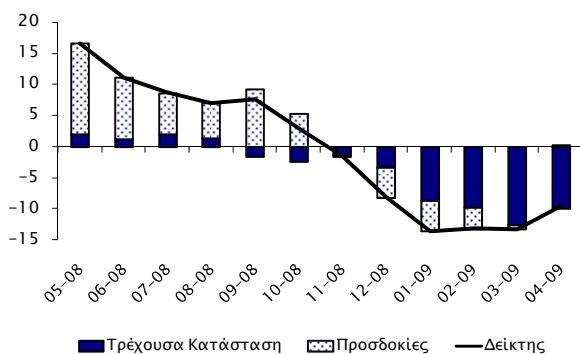
Στον τομέα των κατασκευών το επιχειρηματικό κλίμα παρουσιάζει ελαφρά βελτίωση συγκριτικά με το Μάρτιο, μετά από συνεχή επιδείνωση τους τελευταίους 12 μήνες. Οι προσδοκίες παρουσιάζουν μικρή βελτίωση σε αντίθεση με την τρέχουσα κατάσταση που φαίνεται πως επιδεινώθηκε ελαφρά (Διάγραμμα 5). Η οικοδομική δραστηριότητα τους τελευταίους τρεις μήνες παρουσιάζεται βελτιωμένη σε σύγκριση με το Μάρτιο ενώ μικρή επιδείνωση καταγράφηκε σε ότι αφορά τις εκτιμήσεις των επιχειρήσεων για τα υπό εξέλιξη έργα (current overall order books). Οι προοπτικές για την απασχόληση παρουσιάζουν βελτίωση σε σύγκριση με το Μάρτιο. Οι επιχειρήσεις συνεχίζουν να αναμένουν όμως μείωση των τιμών πώλησης τους επόμενους τρεις μήνες (Πίνακας 1).

Διάγραμμα 5: Δείκτης Επιχειρηματικού Κλίματος - Κατασκευές (συνεισφορά τρέχουσας κατάστασης και προσδοκιών)



Στη μεταποίηση το επιχειρηματικό κλίμα παρουσίασε βελτίωση σε σύγκριση με τους τρεις προηγούμενους μήνες, λόγω βελτίωσης τις τρέχουσας κατάστασης (Διάγραμμα 6).

Διάγραμμα 6: Δείκτης Επιχειρηματικού Κλίματος - Μεταποίηση (συνεισφορά τρέχουσας κατάστασης και προσδοκιών)

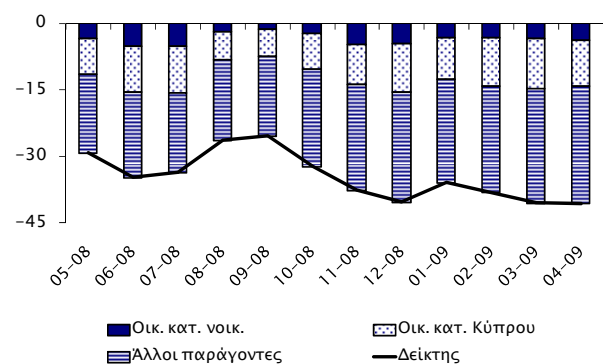


Σε σύγκριση με το Μάρτιο, οι επιχειρήσεις δηλώνουν αυξημένη παραγωγή τους τελευταίους τρεις μήνες, ενώ τόσο οι συνολικές παραγγελίες τους, όσο και οι

παραγγελίες για εξαγωγές, παρουσιάζονται βελτιωμένες. Οι επιχειρήσεις εκτιμούν πως τα τρέχοντα αποθέματα τελικών προϊόντων παρουσιάζονται μειωμένα και αναμένουν βελτίωση της παραγωγή τους ερχόμενους μήνες. Τέλος οι επιχειρήσεις αναμένουν αύξηση στην απασχόληση και μείωση στις τιμές πώλησης τους επόμενους τρεις μήνες (Πίνακας 1).

Οι καταναλωτές συνεχίζουν να παρουσιάζονται γενικά απαισιόδοξοι, με τον δείκτη των προσδοκιών τους να καταγράφει την αρνητικότερη επίδοση των τελευταίων δώδεκα μηνών. Η εκτίμησή τους για την οικονομική κατάσταση του νοικοκυριού παρουσιάζει επιδείνωση. Σε σύγκριση με το Μάρτιο, οι καταναλωτές παρουσιάζονται κάπως πιο απαισιόδοξοι για τη γενικότερη οικονομική κατάσταση στην Κύπρο τους τελευταίους 12 μήνες, αλλά πιο αισιόδοξοι για την κατάσταση τους επόμενους 12 μήνες (Διάγραμμα 7, Πίνακας 1).

Διάγραμμα 7: Δείκτης Προσδοκιών - Καταναλωτές (συνεισφορά οικονομικής κατάστασης και άλλων παραγόντων)



Οι καταναλωτές συνεχίζουν να δηλώνουν αρνητικοί σε ότι αφορά τις προοπτικές για μεγάλες αγορές αλλά και για αποταμιεύσεις τους επομένους 12 μήνες. Σε σύγκριση με τον Μάρτιο, οι καταναλωτές δηλώνουν μικρότερες αυξήσεις στις τιμές καταναλωτικών αγαθών τους τελευταίους 12 μήνες, όμως αναμένουν μεγαλύτερες αυξήσεις τους επόμενους 12 μήνες (Πίνακας 1).

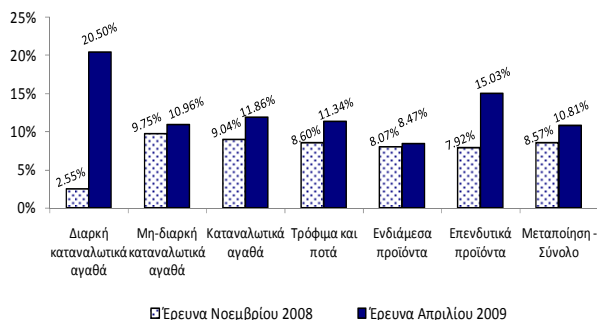
Συμπερασματικά, τον Απρίλιο το επιχειρηματικό κλίμα παρουσιάζει βελτίωση σε σχέση με τον προηγούμενο μήνα, παραμένει όμως σε χαμηλά επίπεδα σε σύγκριση με τους τελευταίους 12 μήνες. Βελτίωση, ή σταθεροποίηση, του κλίματος και των προσδοκιών καταγράφεται σε όλους τους τομείς, με εξαίρεση τους καταναλωτές.

Β. Έρευνες Επενδύσεων

Οι Έρευνες Επενδύσεων διεξάγονται μεταξύ επιχειρήσεων στον τομέα της *μεταποίησης* και στοχεύουν στη συλλογή πληροφοριών για τα επενδυτικά τους σχέδια. Τα στοιχεία συλλέγονται δυο φορές το χρόνο – Απρίλιο και Νοέμβριο – βάσει εναρμονισμένων ερωτηματολογίων στις διάφορες χώρες της ΕΕ. Οι έρευνες διενεργούνται τηλεφωνικώς ανάμεσα σε ανώτερα στελέχη εταιριών σε δείγμα 300 επιχειρήσεων, το οποίο δίνει βαρύτητα σε μεγαλύτερες επιχειρηματικές μονάδες. Στις έρευνες Απριλίου και Νοεμβρίου χρησιμοποιούνται διαφορετικά ερωτηματολόγια. Τον Απρίλιο οι επιχειρήσεις δηλώνουν τυχόν μεταβολές στις επενδύσεις τους την προηγούμενη χρονιά σε σχέση με πριν δυο χρόνια, και την τρέχουσα χρονιά σε σχέση με την προηγούμενη χρονιά. Η έρευνα του Νοεμβρίου περιλαμβάνει πιο λεπτομερές ερωτηματολόγιο, για τους παράγοντες που επηρεάζουν τις επενδύσεις, τον σκοπό που διεξάγονται οι επενδύσεις κτλ. Τα αποτελέσματα κατηγοριοποιούνται κατά διάφορους υποτομείς της μεταποίησης (π.χ. διαρκή ή μη διαρκή καταναλωτικά αγαθά, ενδιάμεσα προϊόντα, τρόφιμα/ποτά κλπ). Πιο κάτω παρατίθεται μέρος των αποτελεσμάτων της έρευνας επενδύσεων Νοεμβρίου 2008 και Απριλίου 2009.

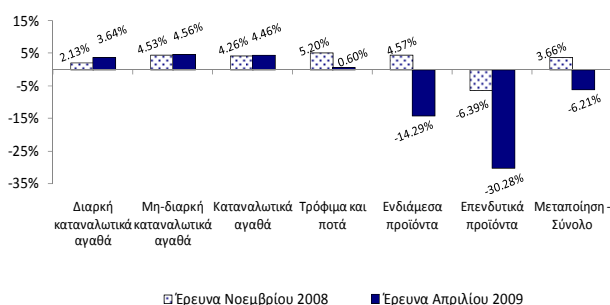
Η Έρευνα Επενδύσεων⁴ του *Νοεμβρίου 2008* κατέγραψε σημαντικές διαφορές για το 2008 και τα σχέδια για τον ερχόμενο χρόνο, δηλαδή το 2009. Συγκεκριμένα, οι επιχειρήσεις εκτίμησαν πως οι επενδύσεις τους το 2008 θα αυξηθούν κατά μέσο όρο κατά 8.57% σε σχέση με το 2007. Πιο αισιόδοξες παρουσιάστηκαν τότε οι επιχειρήσεις που παράγουν μη-διαρκή καταναλωτικά αγαθά, με αναμενόμενη αύξηση 9.75%, ενώ λιγότερο αισιόδοξες δήλωσαν οι επιχειρήσεις που παράγουν διαρκή καταναλωτικά αγαθά, με αναμενόμενη αύξηση μόλις 2.55%. (Διάγραμμα 8, λευκή στήλη).

Διάγραμμα 8: Αναμενόμενη ποσοστιαία μεταβολή των επενδύσεων το 2008 σε σχέση με το 2007



Σε ότι αφορά στις εκτιμήσεις τους για τον ερχόμενο χρόνο οι επιχειρήσεις παρουσιάστηκαν λιγότερο αισιόδοξες, αναμένοντας μικρή αύξηση της τάξης του 3.66%. Απαισιόδοξες παρουσιάστηκαν οι επιχειρήσεις που παράγουν επενδυτικά προϊόντα, που προσέβλεπαν σε μείωση στις επενδύσεις τους της τάξης του 6.39% (Διάγραμμα 9, λευκή στήλη).

Διάγραμμα 9: Αναμενόμενη ποσοστιαία μεταβολή των επενδύσεων το 2009 σε σχέση με το 2008



Η πρόσφατη Έρευνα Επενδύσεων του *Απριλίου 2009*, που μόλις έχει ολοκληρωθεί, επιβεβαιώνει σε μεγάλο βαθμό τις προβλέψεις των επιχειρήσεων για το 2008 (Διάγραμμα 8, μπλε στήλη).

Στην έρευνα του Απριλίου 2009 οι επιχειρήσεις δήλωσαν, κατά μέσο όρο, ελαφρά μεγαλύτερες αυξήσεις στις επενδύσεις για το 2008, σε σύγκριση με την προηγούμενη έρευνα. Συγκεκριμένα, οι επιχειρήσεις στη μεταποίηση δήλωσαν πως οι επενδύσεις τους το 2008 αυξήθηκαν συνολικά κατά 10.81% σε σχέση με το 2007. Την μεγαλύτερη αύξηση (20.50%) παρουσίασαν οι επενδύσεις επιχειρήσεων που παράγουν διαρκή καταναλωτικά αγαθά και την μικρότερη αύξηση (8.47%) οι επιχειρήσεις που παράγουν ενδιάμεσα προϊόντα (Διάγραμμα 8, μπλε στήλη).

Σε αντίθεση με την έρευνα του Νοεμβρίου, τον Απρίλιο οι επιχειρήσεις παρουσιάζονται πιο απαισιόδοξες για το 2009. Οι επιχειρήσεις εκτιμούν ότι οι επενδύσεις τους το 2009 θα μειωθούν κατά μέσο όρο 6.21% σε σύγκριση με το 2008. Τη μεγαλύτερη μείωση (30.28%) αναμένουν οι επιχειρήσεις που ασχολούνται με επενδυτικά προϊόντα (Διάγραμμα 9, μπλε στήλη).

⁴ Στις επενδύσεις περιλαμβάνονται τόσο η αντικατάσταση του παλιού εξοπλισμού της επιχείρησης, όσο και η απόκτηση νέου εξοπλισμού, η αγορά ή κατασκευή νέων κτιρίων, η επέκταση παλιών κτιρίων και άλλα έργα υποδομής, όπως είναι τα έργα για έλεγχο της ρύπανσης, βελτίωση της ασφάλειας κλπ.

Πίνακας 1: Διαφορά μεταξύ ποσοστού θετικών και ποσοστού αρνητικών απαντήσεων¹

ΕΡΕΥΝΑ	2008								2009			
	5	6	7	8	9	10	11	12	1	2	3	4
ΥΠΗΡΕΣΙΕΣ												
Επιχειρηματικό Κλίμα- Δείκτης ²	31	37	20	24	21	9	-7	-13	-11	-13	-12	-9
Οικονομική κατάσταση επιχείρησης τους τελευταίους 3 μήνες ³	20	28	18	18	17	11	-13	-14	-15	-22	-25	-16
Ζήτηση τους τελευταίους 3 μήνες ³	34	42	22	23	20	12	-6	-12	-13	-20	-20	-24
Αναμενόμενη ζήτηση τους επόμενους 3 μήνες ³	39	41	20	32	25	4	-2	-14	-6	2	9	14
Απασχόληση τους τελευταίους 3 μήνες	29	27	24	22	9	15	3	-1	-10	-12	-9	-7
Αναμενόμενη απασχόληση τους επόμενους 3 μήνες	32	29	24	11	14	5	5	-5	-2	0	-2	2
Αναμενόμενες τιμές πώλησης τους επόμενους 3 μήνες	28	26	33	21	2	11	6	17	5	-7	-2	-7
ΛΙΑΝΙΚΟ ΕΜΠΟΡΙΟ												
Επιχειρηματικό Κλίμα- Δείκτης ²	10	5	3	-1	2	0	-9	-24	-23	-28	-28	-23
Πωλήσεις τους τελευταίους 3 μήνες ³	10	8	8	4	-1	0	-14	-29	-22	-33	-48	-45
Τρέχοντα αποθέματα ³	21	16	14	17	11	16	17	25	23	19	20	20
Αναμενόμενες πωλήσεις τους επόμενους 3 μήνες ³	42	24	14	10	17	16	4	-18	-24	-32	-16	-6
Αναμενόμενες παραγγελίες σε προμηθευτές τους επόμενους 3 μήνες	6	3	-6	-6	0	-3	-20	-36	-38	-41	-33	-25
Αναμενόμενη απασχόληση τους επόμενους 3 μήνες	14	10	7	7	7	3	-5	-4	-7	-8	-9	-7
Αναμενόμενες τιμές πώλησης τους επόμενους 3 μήνες	20	22	18	17	10	12	3	-7	-12	-3	-6	-3
ΚΑΤΑΣΚΕΥΕΣ												
Επιχειρηματικό Κλίμα- Δείκτης ²	1	-2	-4	-4	-7	-11	-28	-34	-39	-49	-50	-47
Οικοδομική δραστηριότητα τους τελευταίους 3 μήνες	-24	-27	-27	-24	-24	-27	-41	-43	-48	-58	-61	-49
Υπό εξέλιξη έργα (current overall order books) ³	-11	-11	-16	-16	-20	-28	-40	-40	-47	-59	-56	-59
Αναμενόμενη απασχόληση τους επόμενους 3 μήνες ³	13	7	7	7	6	5	-15	-27	-31	-39	-43	-34
Αναμενόμενες τιμές πώλησης τους επόμενους 3 μήνες	-9	-11	-9	-9	-14	-21	-25	-31	-28	-43	-38	-40
ΜΕΤΑΠΟΙΗΣΗ												
Επιχειρηματικό Κλίμα- Δείκτης ²	17	11	9	7	8	3	-2	-8	-14	-13	-13	-10
Παραγωγή τους τελευταίους 3 μήνες	27	25	29	40	18	12	-2	-8	-21	-40	-46	-35
Τρέχουσες συνολικές παραγγελίες ³	1	-5	-1	0	-8	-6	-13	-13	-21	-29	-34	-31
Τρέχουσες παραγγελίες για εξαγωγές	-24	-38	-19	-41	-38	-34	-64	-41	-64	-60	-67	-63
Τρέχοντα αποθέματα τελικών προϊόντων ³	-5	-9	-7	-4	-3	1	-9	-3	5	0	3	-2
Αναμενόμενη παραγωγή τους επόμενους 3 μήνες ³	44	30	20	17	28	16	-1	-14	-15	-10	-2	1
Αναμενόμενη απασχόληση τους επόμενους 3 μήνες	13	8	14	7	11	8	-4	-6	-17	-13	-19	-11
Αναμενόμενες τιμές πώλησης τους επόμενους 3 μήνες	33	25	29	22	16	4	-6	-2	-1	-9	4	-3
ΚΑΤΑΝΑΛΩΤΕΣ												
Δείκτης ²	-29	-35	-34	-26	-25	-32	-38	-40	-36	-38	-40	-41
Οικονομική κατάσταση νοικοκυριού τους τελευταίους 12 μήνες	-19	-25	-25	-16	-20	-22	-27	-19	-17	-18	-18	-23
Αναμενόμενη οικονομική κατάσταση νοικοκυριού τους επόμενους 12 μήνες ³	-14	-21	-21	-8	-5	-9	-19	-18	-13	-13	-14	-15
Οικονομική κατάσταση στην Κύπρο τους τελευταίους 12 μήνες	-35	-48	-52	-45	-46	-42	-44	-42	-37	-44	-40	-41
Αναμενόμενη οικονομική κατάσταση στην Κύπρο τους επόμενους 12 μήνες ³	-32	-41	-42	-25	-24	-32	-36	-44	-38	-44	-45	-41
Τιμές καταναλωτικών αγαθών τους τελευταίους 12 μήνες	61	68	68	70	67	67	63	57	47	42	39	34
Αναμενόμενες τιμές καταναλωτικών αγαθών τους επόμενους 12 μήνες	50	46	49	21	23	14	13	8	-4	0	-2	5
Αναμενόμενη ανεργία στην Κύπρο τους επόμενους 12 μήνες ³	29	33	33	33	30	38	47	55	53	61	65	58
Καταλληλότητα τρέχουσας χρονικής στιγμής για μεγάλες αγορές	-19	-34	-31	-40	-35	-46	-55	-51	-43	-48	-43	-43
Δαπάνες για μεγάλες αγορές τους επόμενους 12 μήνες	-4	-2	-8	-3	-6	-10	-26	-28	-33	-40	-40	-40
Καταλληλότητα τρέχουσας χρονικής στιγμής για αποταμίευση	-6	-13	-6	-1	-8	-21	-16	-1	-2	4	-6	-13
Πιθανότητα αποταμίευσης τους επόμενους 12 μήνες ³	-42	-44	-38	-40	-42	-50	-48	-44	-40	-34	-38	-47

Σημειώσεις:

¹ Οι θετικές απαντήσεις αναφέρονται σε αύξηση/βελτίωση/καταλληλότητα/πάνω από το κανονικό/μεγάλη πιθανότητα και οι αρνητικές στα αντίθετα. Τα στοιχεία περιλαμβάνουν εποχιακότητα (seasonally unadjusted).

² Η κατασκευή του δείκτη περιγράφεται στο http://ec.europa.eu/economy_finance/indicators/business_consumer_surveys/userguide_en.pdf.

³ Οι απαντήσεις στη συγκεκριμένη ερώτηση περιλαμβάνονται στην κατασκευή του δείκτη για την κάθε έρευνα.