

ΠΑΝΕΠΙΣΤΗΜΙΟ ΚΥΠΡΟΥ

Α. Έρευνες Οικονομικής Συγκυρίας*

Απρίλιος 2011

Οι Έρευνες Οικονομικής Συγκυρίας στοχεύουν στην αποτύπωση των αντιλήψεων των επιχειρηματιών και καταναλωτών για την τρέχουσα οικονομική κατάσταση και των προσδοκιών τους για διάφορα οικονομικά μεγέθη. Τα στοιχεία συλλέγονται μηνιαία, βάσει εναρμονισμένων ερωτηματολογίων σε όλες τις χώρες της Ευρωπαϊκής Ένωσης (ΕΕ) και καλύπτουν τους τομείς των υπηρεσιών, του λιανικού εμπορίου, της οικοδομικής βιομηχανίας, της μεταποίησης καθώς και τα νοικοκυριά-καταναλωτές. Η χρησιμότητα αυτών των στοιχείων έγκειται στις προπορευόμενες πληροφορίες που περιέχουν για την εξέλιξη διαφόρων μακροοικονομικών μεγεθών, συνεπώς μπορούν να χρησιμοποιηθούν στην κατασκευή βραχυπρόθεσμων προβλέψεων για το ρυθμό μεταβολής του ΑΕΠ και άλλων οικονομικών μεταβλητών. Τα στοιχεία παρουσιάζουν τη διαφορά του ποσοστού των ερωτηθέντων που απάντησαν θετικά από το ποσοστό αυτών που εκφράστηκαν αρνητικά. Οι έρευνες περιέχουν ερωτήσεις που αφορούν την τρέχουσα οικονομική κατάσταση των επιχειρήσεων και νοικοκυριών (Τρέχουσα Κατάσταση) ή τις προσδοκίες τους για το προσεχές μέλλον (Προσδοκίες). Για κάθε τομέα υπολογίζεται ένας δείκτης που αντανακλά τη γενική αντίληψη στο συγκεκριμένο τομέα (τρέχουσα κατάσταση και προσδοκίες). Για παρουσίαση της ευρύτερης οικονομικής κατάστασης στην Κύπρο δημοσιεύεται ο Δείκτης Οικονομικής Συγκυρίας (ΔΟΣ-ΚΟΕ) ο οποίος αποτελείται από σταθμισμένες απαντήσεις που αφορούν την τρέχουσα κατάσταση και τις προσδοκίες από όλους τους τομείς και καταναλωτές. Η στάθμιση του εν λόγω δείκτη λαμβάνει υπόψη τη συνεισφορά του κάθε τομέα στο ΑΕΠ της Κύπρου. Οι έρευνες διενεργούνται ανάμεσα σε ανώτερα στελέχη εταιρειών σε δείγμα το οποίο δίνει μεγαλύτερη βαρύτητα σε μεγαλύτερες επιχειρηματικές μονάδες. Για τα νοικοκυριά-καταναλωτές το δείγμα είναι τυχαίο και η έρευνα γίνεται τηλεφωνικώς. Οι έρευνες διεξάγονται μεταξύ της πρώτης και της τρίτης εβδομάδας του κάθε μήνα.

ΠΕΡΙΛΗΨΗ

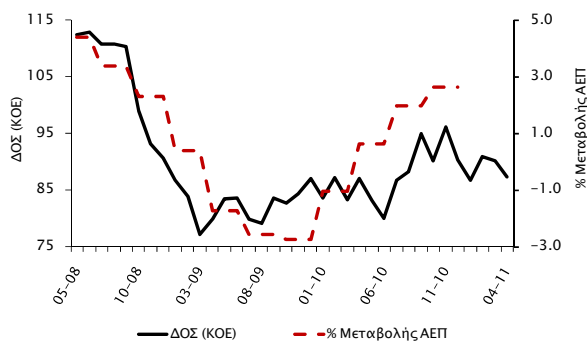
Τον Απρίλιο 2011 το επιχειρηματικό κλίμα παρουσίασε επιδείνωση, με το ΔΟΣ του ΚΟΕ να υποχωρεί κατά 2,8 μονάδες σε σύγκριση με το Μάρτιο. Η υποχώρηση του ΔΟΣ τον Απρίλιο οφείλεται κυρίως στη χειροτέρευση του επιχειρηματικού κλίματος στον τομέα των υπηρεσιών που προήλθε από την επιδείνωση της τρέχουσας και της αναμενόμενης ζήτησης, καθώς και από την δυσμενέστερη αξιολόγηση της οικονομικής κατάστασης των επιχειρήσεων τους τελευταίους τρεις μήνες. Επιδείνωση παρατηρήθηκε και στο λιανικό εμπόριο. Το επιχειρηματικό κλίμα στις κατασκευές και το κλίμα ανάμεσα στους καταναλωτές παρέμεινε στα ίδια αρνητικά επίπεδα με τον προηγούμενο μήνα, ενώ βελτίωση παρατηρήθηκε στη μεταποίηση.

Σε αυτό το τεύχος παρουσιάζεται ο Δείκτης Χρήσης Παραγωγικής Ικανότητας για τους τομείς της μεταποίησης και των υπηρεσιών, ο οποίος δημοσιεύεται από το ΚΟΕ σε τριμηνιαία βάση, με σκοπό την παροχή πρόσθετων πληροφοριών αναφορικά με εξελίξεις στη μεταποίηση, στις υπηρεσίες, αλλά και στην οικονομία γενικότερα. Ο βαθμός χρήσης της παραγωγικής ικανότητας στη μεταποίηση παρέμεινε στα ίδια περίπου επίπεδα με τον Ιανουάριο 2011, ενώ το ποσοστό χρήσης παραγωγικής ικανότητας στις υπηρεσίες τον Απρίλιο υποχώρησε λόγω μείωσης του ποσοστού χρήσης παραγωγικής ικανότητας σε υποτομείς, όπως νομικές και ελεγκτικές δραστηριότητες, διαφήμιση και έρευνα αγοράς, αθλητικές δραστηριότητες και ψυχαγωγία.



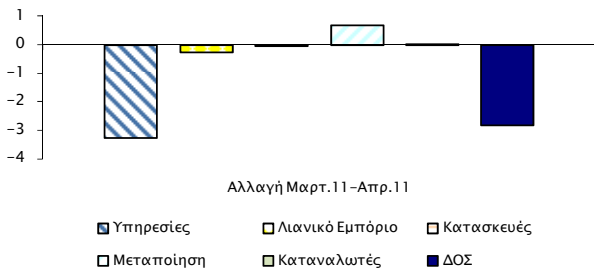
Τον Απρίλιο 2011 ο Δείκτης Οικονομικής Συγκυρίας (ΔΟΣ)¹ για την Κύπρο παρουσίασε μείωση της τάξης των 2,8 μονάδων σε σχέση με το Μάρτιο, φτάνοντας τις 87,4 μονάδες.² Αν και ο ΔΟΣ, καθώς και ο ρυθμός μεταβολής του ΑΕΠ της Κύπρου διαγράφουν μια τάση ανάκαμψης σε σχέση με τους αντίστοιχους μήνες του 2010, το οικονομικό κλίμα, όπως αποτυπώνεται στο ΔΟΣ, φαίνεται να παραμένει αβέβαιο βραχυπρόθεσμα (Διάγραμμα 1).³

Διάγραμμα 1: Δείκτης Οικονομικής Συγκυρίας (ΚΟΕ) και Ρυθμός Μεταβολής ΑΕΠ



Η υποχώρηση του ΔΟΣ τον Απρίλιο σε σχέση με τον προηγούμενο μήνα οφείλεται κυρίως στην επιδείνωση του επιχειρηματικού κλίματος στις υπηρεσίες (Διάγραμμα 2).

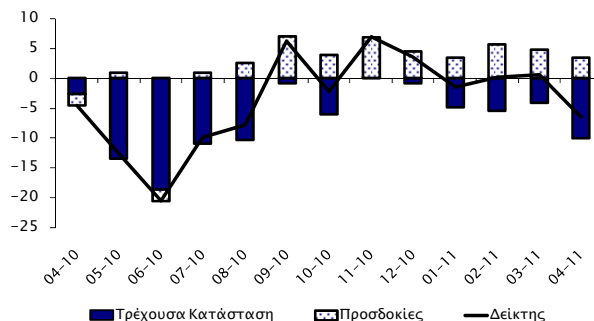
Διάγραμμα 2: Αλλαγή ΔΟΣ και οι συνιστώσες της



Στον τομέα των **υπηρεσιών** το επιχειρηματικό κλίμα χειροτέρευσε σε σχέση με τον περασμένο μήνα, λόγω επιδείνωσης της τρέχουσας κατάστασης και των προσδοκιών (Διάγραμμα 3). Σε σύγκριση με τον προηγούμενο μήνα, περισσότερες επιχειρήσεις αξιολόγησαν αρνητικά την οικονομική τους κατάσταση και τη ζήτηση για τις υπηρεσίες τους. Επίσης,

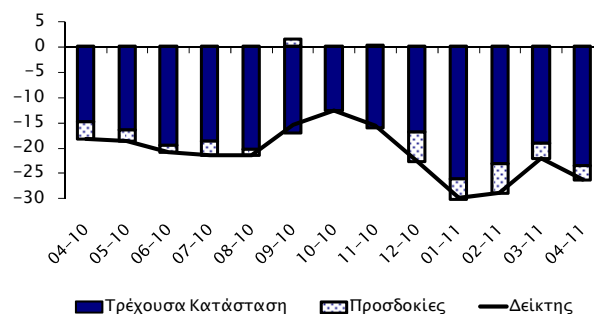
λιγότερες επιχειρήσεις αναμένουν αύξηση της ζήτησης και της απασχόλησης τους επόμενους τρεις μήνες. Στα ίδια επίπεδα με το Μάρτιο παρέμεινε η εκτίμηση των επιχειρήσεων για την απασχόληση τους τελευταίους μήνες. Αντίθετα, περισσότερες επιχειρήσεις αναμένουν αύξηση στις τιμές πώλησης τους επόμενους τρεις μήνες (Πίνακας 1).

Διάγραμμα 3: Δείκτης Επιχειρηματικού Κλίματος - Υπηρεσίες (συνεισφορά τρέχουσας κατάστασης και προσδοκιών)



Στο **λιανικό εμπόριο** το επιχειρηματικό κλίμα χειροτέρευσε σε σύγκριση με το Μάρτιο, λόγω επιδείνωσης της τρέχουσας κατάστασης (Διάγραμμα 4).

Διάγραμμα 4: Δείκτης Επιχειρηματικού Κλίματος - Λιανικό Εμπόριο (συνεισφορά τρέχουσας κατάστασης και προσδοκιών)



Περισσότερες επιχειρήσεις παρατήρησαν μείωση στις πωλήσεις τους τελευταίους τρεις μήνες και περισσότερες επιχειρήσεις δήλωσαν πως αναμένουν μείωση στις παραγγελίες προς τους προμηθευτές και στις τιμές πώλησης τους επόμενους τρεις μήνες. Επιπλέον, περισσότερες επιχειρήσεις παρατήρησαν αύξηση των αποθεμάτων τους. Στα ίδια περίπου αρνητικά επίπεδα με το Μάρτιο παρέμειναν οι προσδοκίες των επιχειρήσεων για τις πωλήσεις και την απασχόληση τους επόμενους μήνες (Πίνακας 1).

Στον τομέα των **κατασκευών** το επιχειρηματικό κλίμα παρέμεινε στα ίδια αρνητικά επίπεδα με τον προηγούμενο μήνα (Διάγραμμα 5). Οι επιχειρήσεις στον τομέα των κατασκευών συνεχίζουν να αξιολογούν

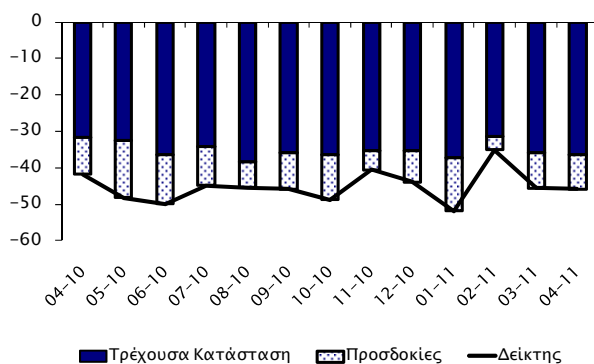
¹ Economic Sentiment Indicator (ESI).

² Από το τεύχος Φεβρουαρίου 2011 τα στοιχεία για το ΔΟΣ (ΚΟΕ) έχουν αναθεωρηθεί λόγω αναπροσαρμογής του μακροχρόνιου μέσου όρου που χρησιμοποιείται για την κατασκευή του Δείκτη.

³ Ο ρυθμός μεταβολής του ΑΕΠ (σταθερές τιμές 2005) υπολογίζεται σε σύγκριση με το αντίστοιχο τρίμηνο του προηγούμενου χρόνου (πηγή: "Latest Figures: GDP Growth Rate, 4th Quarter 2010", Στατιστική Υπηρεσία 11/03/11).

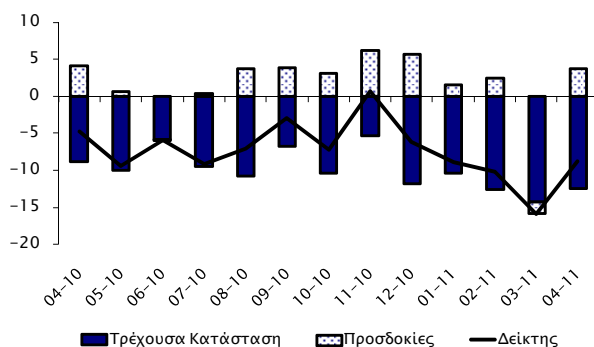
δυσμενώς την οικοδομική δραστηριότητα τους τελευταίους τρεις μήνες, τα υπό εξέλιξη έργα τους (current overall order books) και τις προοπτικές απασχόλησης στον τομέα. Σε σχέση με τον Μάρτιο, περισσότερες επιχειρήσεις αναμένουν μείωση στις τιμές πώλησης τους επόμενους μήνες (Πίνακας 1).

Διάγραμμα 5: Δείκτης Επιχειρηματικού Κλίματος - Κατασκευές (συνεισφορά τρέχουσας κατάστασης και προσδοκιών)



Στη **μεταποίηση** το επιχειρηματικό κλίμα βελτιώθηκε σε σύγκριση με τον περασμένο μήνα, λόγω καλύτερευσης της τρέχουσας κατάστασης και των προσδοκιών (Διάγραμμα 6).

Διάγραμμα 6: Δείκτης Επιχειρηματικού Κλίματος - Μεταποίηση (συνεισφορά τρέχουσας κατάστασης και προσδοκιών)

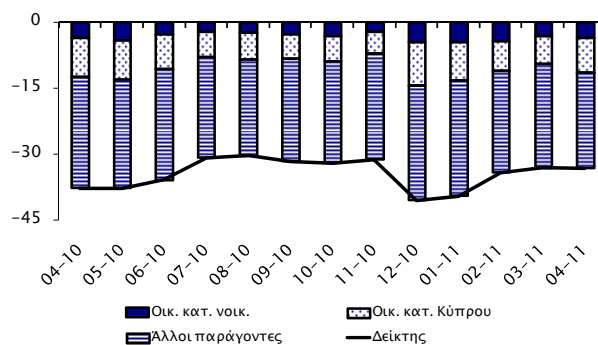


Τον Απρίλιο περισσότερες επιχειρήσεις δήλωσαν ότι αναμένουν αύξηση στην παραγωγή τους επόμενους τρεις μήνες. Επίσης, λιγότερες επιχειρήσεις εκτίμησαν ότι τα τρέχοντα αποθέματα τελικών προϊόντων παρουσιάζονται αυξημένα και λιγότερες επιχειρήσεις δήλωσαν πως αναμένουν μείωση στην απασχόληση τους επόμενους μήνες. Στα ίδια περίπου αρνητικά επίπεδα με το Μάρτιο παρέμειναν οι συνολικές παραγγελίες των επιχειρήσεων. Ταυτόχρονα όμως, περισσότερες επιχειρήσεις δήλωσαν μείωση στην παραγωγή τους τελευταίους τρεις μήνες και στις παραγγελίες τους για εξαγωγές. Επιπλέον, λιγότερες επιχειρήσεις αναμένουν

αύξηση στις τιμές πώλησης τους επόμενους μήνες (Πίνακας 1).

Το κλίμα ανάμεσα στους **καταναλωτές** παρέμεινε στα ίδια αρνητικά επίπεδα με το Μάρτιο. Οι καταναλωτές συνεχίζουν να αξιολογούν δυσμενώς τόσο την καταλληλότητα της τρέχουσας χρονικής στιγμής για αποταμίευση, όσο και την πιθανότητα αποταμίευσης τους επόμενους 12 μήνες. Στα ίδια περίπου αρνητικά επίπεδα παρέμεινε η εκτίμησή τους για την οικονομική κατάσταση του νοικοκυριού τους τελευταίους 12 μήνες, καθώς και οι προσδοκίες τους για τους επόμενους 12 μήνες. (Διάγραμμα 7, Πίνακας 1).

Διάγραμμα 7: Δείκτης Προσδοκιών - Καταναλωτές (συνεισφορά οικονομικής κατάστασης και άλλων παραγόντων)



Σε σύγκριση με τον περασμένο μήνα, η εκτίμησή των καταναλωτών για την οικονομική κατάσταση στην Κύπρο τους τελευταίους 12 μήνες, καθώς και οι προσδοκίες τους για τους επόμενους 12 μήνες παρουσιάζουν επιδείνωση. Αντίθετα, λιγότεροι καταναλωτές αναμένουν μεγάλες αυξήσεις στις τιμές τους επόμενους 12 μήνες και λιγότεροι καταναλωτές αναμένουν αύξηση της ανεργίας στην Κύπρο τους επόμενους μήνες (Πίνακας 1).

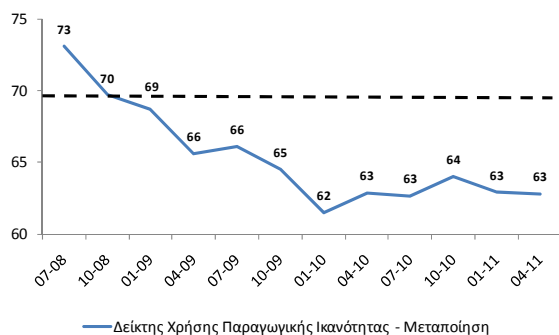
Συμπερασματικά, τον Απρίλιο 2011 το επιχειρηματικό κλίμα παρουσίασε επιδείνωση, με το ΔΟΣ του ΚΟΕ να υποχωρεί κατά 2,8 μονάδες. Η υποχώρηση του ΔΟΣ τον Απρίλιο οφείλεται κυρίως στη χειρότερηση του επιχειρηματικού κλίματος στον τομέα των υπηρεσιών που προήλθε από την επιδείνωση της τρέχουσας και της αναμενόμενης ζήτησης, καθώς και από την δυσμενέστερη αξιολόγηση της οικονομικής κατάστασης των επιχειρήσεων τους τελευταίους τρεις μήνες. Επιδείνωση παρατηρήθηκε και στο λιανικό εμπόριο. Το επιχειρηματικό κλίμα στις κατασκευές και το κλίμα ανάμεσα στους καταναλωτές παρέμεινε στα ίδια αρνητικά επίπεδα με τον προηγούμενο μήνα, ενώ βελτίωση παρατηρήθηκε στη μεταποίηση.

Β. Ο Δείκτης Χρήσης Παραγωγικής Ικανότητας (Capacity Utilisation) του ΚΟΕ

Στα πλαίσια των Ερευνών Οικονομικής Συγκυρίας διεξάγεται έρευνα, σε τριμηνιαία βάση, για τη χρήση της παραγωγικής ικανότητας (capacity utilization) των επιχειρήσεων στους τομείς της *μεταποίησης* και των *υπηρεσιών*. Οι συνεντεύξεις γίνονται τηλεφωνικά ανάμεσα σε ανώτερα στελέχη εταιρειών σε δείγμα 100 επιχειρήσεων στη μεταποίηση και 200 επιχειρήσεων στις υπηρεσίες, το οποίο δίνει βαρύτητα σε μεγαλύτερες επιχειρηματικές μονάδες. Πιο κάτω παρουσιάζεται ο Δείκτης Χρήσης Παραγωγικής Ικανότητας για τους τομείς της μεταποίησης και των υπηρεσιών, ο οποίος μας δείχνει ποιο είναι το τρέχον ποσοστό παραγωγής των επιχειρήσεων σε σχέση με τη μέγιστη παραγωγική τους ικανότητα, όπου το 100% δηλώνει πλήρη παραγωγική ικανότητα. Με άλλα λόγια, ο Δείκτης αυτός μας δείχνει πόσο κάτω από την «κανονική» παραγωγή λειτουργεί ο κάθε τομέας τη συγκεκριμένη χρονική περίοδο. Ο Δείκτης Χρήσης Παραγωγικής Ικανότητας είναι χρήσιμος εφόσον παρέχει ενδείξεις για την εξέλιξη της οικονομικής δραστηριότητας. Αν για παράδειγμα η ζήτηση στην αγορά αυξάνεται, ο βαθμός χρήσης της παραγωγικής ικανότητας θα τείνει να αυξάνεται, ενώ το αντίθετο συμβαίνει όταν η ζήτηση στην αγορά μειώνεται. Η χρήση της παραγωγικής ικανότητας παρακολουθείται συχνά και ως ένδειξη για τις πληθωριστικές τάσεις, καθώς όταν το ποσοστό παραγωγής είναι ψηλό αυξάνονται οι πιέσεις στις τιμές. Επίσης, οι επενδύσεις και η απασχόληση εξαρτώνται άμεσα από το βαθμό χρήσης της παραγωγικής ικανότητας σε μια επιχείρηση ή τομέα. Ο Δείκτης Χρήσης Παραγωγικής Ικανότητας για τη μεταποίηση και τις υπηρεσίες δημοσιεύεται από το ΚΟΕ σε τριμηνιαία βάση, με σκοπό την παροχή πρόσθετων πληροφοριών για τις εξελίξεις στη μεταποίηση, στις υπηρεσίες, αλλά και στην οικονομία γενικότερα.

Η πορεία του Δείκτη Χρήσης Παραγωγικής Ικανότητας της μεταποίησης για την περίοδο Ιούλιος 2008 – Απρίλιος 2011 παρουσιάζεται στο Διάγραμμα 8.⁴ Η διακεκομμένη γραμμή αντιστοιχεί στο μέσο όρο του Δείκτη για την περίοδο Ιούλιος 2001 – Απρίλιος 2011.

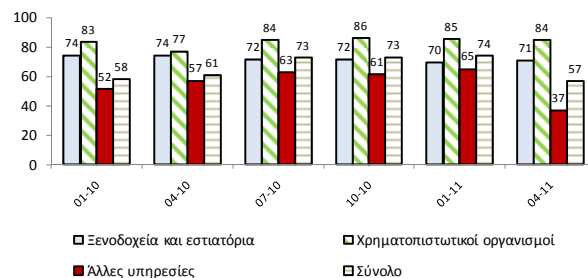
Διάγραμμα 8: Δείκτης Χρήσης Παραγωγικής Ικανότητας (%) – Μεταποίηση



Ο βαθμός χρήσης της παραγωγικής ικανότητας στη μεταποίηση παρέμεινε στα ίδια περίπου επίπεδα με τον Ιανουάριο 2011. Γενικότερα, η διαχρονική πορεία του Δείκτη καταδεικνύει ότι μετά τον Αύγουστο 2008, η χρήση της παραγωγικής ικανότητας στον τομέα της μεταποίησης βρίσκεται συνεχώς κάτω από το μέσο όρο. Το γεγονός αυτό αποτελεί ένδειξη ότι οι επιχειρήσεις στη μεταποίηση συνεχίζουν να λειτουργούν κάτω από τον κανονικό επίπεδο παραγωγικής τους ικανότητας. Συνεπώς, στη μεταποίηση δεν θα πρέπει να

αναμένονται σημαντικές επενδύσεις από τις επιχειρήσεις του τομέα, καθώς με τα υφιστάμενα κτίρια/εγκαταστάσεις και εξοπλισμό το ποσοστό παραγωγής βρίσκεται ήδη σε χαμηλά σχετικά επίπεδα. Στον τομέα των υπηρεσιών, του οποίου η συνεισφορά στο ΑΕΠ της Κύπρου είναι πολύ πιο σημαντική από τη μεταποίηση, ο Δείκτης παρουσιάζεται και για επιμέρους υποτομείς (Διάγραμμα 9).⁵

Διάγραμμα 9: Δείκτης Χρήσης Παραγωγικής Ικανότητας (%) – Υπηρεσίες



Το συνολικό ποσοστό χρήσης παραγωγικής ικανότητας στις υπηρεσίες, που παρουσιάζεται για τη περίοδο Ιανουάριος 2010 – Απρίλιος 2011, είναι σε χαμηλότερα επίπεδα σε σχέση με τον Ιανουάριο 2011. Η μείωση αυτή προήλθε από τη διαφοροποίηση στον υποτομέα των άλλων υπηρεσιών, που περιλαμβάνει μεταξύ άλλων νομικές και ελεγκτικές υπηρεσίες, υπηρεσίες διαφήμισης και έρευνας αγοράς, αθλητικές δραστηριότητες και ψυχαγωγία. Πιο συγκεκριμένα, ο Δείκτης τον Απρίλιο στον υποτομέα των άλλων υπηρεσιών μειώθηκε από 65% σε 37%.

⁴ Τα στοιχεία που παρουσιάζονται σε αυτή την ενότητα δεν είναι διορθωμένα από εποχιακές διακυμάνσεις (non-seasonally adjusted).

⁵ Τα στοιχεία για τον Δείκτη Χρήσης Παραγωγικής Ικανότητας στις υπηρεσίες άρχισαν να συλλέγονται από τον Ιανουάριο 2010.

Πίνακας 1: Διαφορά μεταξύ ποσοστού θετικών και ποσοστού αρνητικών απαντήσεων¹

ΕΡΕΥΝΑ	2010												2011			
	4	5	6	7	8	9	10	11	12	1	2	3	4			
ΥΠΗΡΕΣΙΕΣ																
Επιχειρηματικό Κλίμα- Δείκτης ²	-5	-13	-20	-10	-8	6	-2	7	4	-2	0	1	-7			
Οικονομική κατάσταση επιχείρησης τους τελευταίους 3 μήνες ³	-6	-26	-32	-19	-17	-1	-10	-2	-3	-4	-12	-9	-20			
Ζήτηση τους τελευταίους 3 μήνες ³	-2	-14	-24	-13	-14	-2	-8	3	0	-10	-5	-3	-11			
Αναμενόμενη ζήτηση τους επόμενους 3 μήνες ³	-6	3	-6	3	8	21	12	21	14	10	17	14	11			
Απασχόληση τους τελευταίους 3 μήνες	-7	-11	-11	-10	-3	8	6	1	5	1	-2	8	8			
Αναμενόμενη απασχόληση τους επόμενους 3 μήνες	1	-6	0	-7	-2	4	4	5	3	9	10	10	6			
Αναμενόμενες τιμές πώλησης τους επόμενους 3 μήνες	-5	-8	-12	-8	-2	2	7	6	0	11	8	12	17			
ΛΙΑΝΙΚΟ ΕΜΠΟΡΙΟ																
Επιχειρηματικό Κλίμα- Δείκτης ²	-18	-19	-21	-21	-21	-15	-13	-16	-23	-30	-29	-22	-26			
Πωλήσεις τους τελευταίους 3 μήνες ³	-26	-38	-42	-43	-41	-35	-26	-35	-41	-55	-50	-41	-46			
Τρέχοντα αποθέματα ³	18	11	16	13	20	15	11	13	9	23	19	16	24			
Αναμενόμενες πωλήσεις τους επόμενους 3 μήνες ³	-10	-6	-4	-9	-3	5	0	1	-17	-11	-18	-9	-9			
Αναμενόμενες παραγγελίες σε προμηθευτές τους επόμενους 3 μήνες	-21	-24	-23	-25	-19	-19	-18	-16	-28	-31	-29	-30	-41			
Αναμενόμενη απασχόληση τους επόμενους 3 μήνες	-2	-4	-4	-3	-3	-1	-9	-6	-9	-10	-4	-2	-1			
Αναμενόμενες τιμές πώλησης τους επόμενους 3 μήνες	12	11	-6	-1	-6	5	-2	-1	5	22	14	9	-2			
ΚΑΤΑΣΚΕΥΕΣ																
Επιχειρηματικό Κλίμα- Δείκτης ²	-42	-48	-50	-45	-45	-46	-49	-41	-44	-52	-35	-46	-46			
Οικοδομική δραστηριότητα τους τελευταίους 3 μήνες	-49	-44	-42	-43	-41	-18	-44	-37	-41	-44	-38	-46	-45			
Υπό εξέλιξη έργα (current overall order books) ³	-64	-65	-73	-69	-77	-72	-73	-71	-71	-74	-63	-72	-73			
Αναμενόμενη απασχόληση τους επόμενους 3 μήνες ³	-20	-31	-27	-21	-14	-20	-25	-11	-17	-30	-8	-20	-19			
Αναμενόμενες τιμές πώλησης τους επόμενους 3 μήνες	-34	-25	-34	-31	-22	-18	-26	-28	-33	-40	-22	-14	-24			
ΜΕΤΑΠΟΙΗΣΗ																
Επιχειρηματικό Κλίμα- Δείκτης ²	-5	-9	-6	-9	-7	-3	-7	1	-6	-9	-10	-16	-9			
Παραγωγή τους τελευταίους 3 μήνες	-35	-29	-36	-32	-31	-16	-26	-3	-21	-17	-7	-13	-26			
Τρέχουσες συνολικές παραγγελίες ³	-37	-41	-35	-38	-39	-36	-36	-28	-39	-37	-41	-38	-37			
Τρέχουσες παραγγελίες για εξαγωγές	-55	-44	-11	-60	-30	-37	-34	-37	-33	-43	-47	-37	-42			
Τρέχοντα αποθέματα τελικών προϊόντων ³	-10	-11	-17	-10	-7	-16	-5	-12	-4	-6	-3	5	1			
Αναμενόμενη παραγωγή τους επόμενους 3 μήνες ³	12	2	0	1	11	12	9	18	17	4	7	-5	11			
Αναμενόμενη απασχόληση τους επόμενους 3 μήνες	-12	-13	-18	-14	-7	-13	-11	-2	-5	-13	-12	-12	-8			
Αναμενόμενες τιμές πώλησης τους επόμενους 3 μήνες	5	-1	-1	-1	1	5	11	7	12	28	21	15	12			
ΚΑΤΑΝΑΛΩΤΕΣ																
Δείκτης ²	-38	-38	-36	-31	-30	-32	-32	-31	-40	-40	-34	-33	-33			
Οικονομική κατάσταση νοικοκυριού τους τελευταίους 12 μήνες	-28	-26	-27	-21	-23	-25	-27	-25	-31	-33	-32	-27	-28			
Αναμενόμενη οικονομική κατάσταση νοικοκυριού τους επόμενους 12 μήνες ³	-15	-17	-12	-9	-10	-11	-13	-9	-19	-19	-18	-13	-15			
Οικονομική κατάσταση στην Κύπρο τους τελευταίους 12 μήνες	-63	-55	-52	-51	-49	-48	-49	-51	-61	-61	-56	-57	-60			
Αναμενόμενη οικονομική κατάσταση στην Κύπρο τους επόμενους 12 μήνες ³	-35	-35	-31	-23	-24	-22	-23	-20	-39	-34	-27	-25	-31			
Τιμές καταναλωτικών αγαθών τους τελευταίους 12 μήνες	30	28	22	20	23	38	43	45	35	45	55	49	47			
Αναμενόμενες τιμές καταναλωτικών αγαθών τους επόμενους 12 μήνες	24	11	5	5	15	18	18	17	30	36	29	36	24			
Αναμενόμενη ανεργία στην Κύπρο τους επόμενους 12 μήνες ^{3, 4}	53	55	53	50	47	44	47	51	57	56	49	51	45			
Καταλληλότητα τρέχουσας χρονικής στιγμής για μεγάλες αγορές	-44	-45	-41	-35	-31	-37	-43	-38	-44	-48	-48	-45	-48			
Δαπάνες για μεγάλες αγορές τους επόμενους 12 μήνες	-44	-42	-45	-37	-35	-36	-36	-37	-34	-40	-38	-36	-35			
Καταλληλότητα τρέχουσας χρονικής στιγμής για αποταμίευση	-18	-7	-14	-7	-5	-14	-10	-15	-18	-19	-17	-11	-12			
Πιθανότητα αποταμίευσης τους επόμενους 12 μήνες ³	-48	-44	-48	-41	-40	-49	-46	-45	-48	-50	-43	-43	-42			

Σημειώσεις:

¹ Οι θετικές απαντήσεις αναφέρονται σε αύξηση/βελτίωση/καταλληλότητα/πάνω από το κανονικό/μεγάλη πιθανότητα και οι αρνητικές στα αντίθετα. Τα στοιχεία είναι διορθωμένα από εποχιακές διακυμάνσεις (seasonally adjusted).

² Η κατασκευή του δείκτη περιγράφεται στο http://ec.europa.eu/economy_finance/indicators/business_consumer_surveys/userguide_en.pdf.

³ Οι απαντήσεις στη συγκεκριμένη ερώτηση περιλαμβάνονται στην κατασκευή του δείκτη για την κάθε έρευνα.

⁴ Ακολουθώντας εισήγηση της Ευρωπαϊκής Επιτροπής, οι απαντήσεις στη συγκεκριμένη ερώτηση δεν διορθώνονται για εποχιακές διακυμάνσεις (non-seasonally adjusted).