

ΠΑΝΕΠΙΣΤΗΜΙΟ ΚΥΠΡΟΥ

ΚΕΝΤΡΟ ΟΙΚΟΝΟΜΙΚΩΝ ΕΡΕΥΝΩΝ

Έρευνες Οικονομικής Συγκυρίας*

Αύγουστος 2009

Οι Έρευνες Οικονομικής Συγκυρίας στοχεύουν στην αποτύπωση των αντιλήψεων των επιχειρηματιών και καταναλωτών για την τρέχουσα οικονομική κατάσταση και των προσδοκιών τους για διάφορα οικονομικά μεγέθη. Τα στοιχεία συλλέγονται μηνιαία, βάσει εναρμονισμένων ερωτηματολογίων σε όλες τις χώρες της Ευρωπαϊκής Ένωσης (ΕΕ) και καλύπτουν τους τομείς των υπηρεσιών, του λιανικού εμπορίου, της οικοδομικής βιομηχανίας, της μεταποίησης καθώς και τα νοικοκυριά-καταναλωτές. Η χρησιμότητα αυτών των στοιχείων έγκειται στις προπορευόμενες πληροφορίες που περιέχουν για την εξέλιξη διαφόρων μακροοικονομικών μεγεθών, συνεπώς μπορούν να χρησιμοποιηθούν στην κατασκευή βραχυπρόθεσμων προβλέψεων για το ρυθμό μεταβολής του ΑΕΠ και άλλων οικονομικών μεταβλητών. Τα στοιχεία παρουσιάζουν τη διαφορά του ποσοστού των ερωτηθέντων που απάντησαν θετικά από το ποσοστό αυτών που εκφράστηκαν αρνητικά. Οι έρευνες περιέχουν ερωτήσεις που αφορούν την τρέχουσα οικονομική κατάσταση των επιχειρήσεων και νοικοκυριών (Τρέχουσα Κατάσταση) ή τις προσδοκίες τους για το προσεχές μέλλον (Προσδοκίες). Για κάθε τομέα υπολογίζεται ένας δείκτης που αντανακλά τη γενική αντίληψη στο συγκεκριμένο τομέα (τρέχουσα κατάσταση και προσδοκίες). Για παρουσίαση της ευρύτερης οικονομικής κατάστασης στην Κύπρο δημοσιεύεται ο Δείκτης Οικονομικής Συγκυρίας (ΔΟΣ-ΚΟΕ) ο οποίος αποτελείται από σταθμισμένες απαντήσεις που αφορούν την τρέχουσα κατάσταση και τις προσδοκίες από όλους τους τομείς και καταναλωτές. Η στάθμιση του εν λόγω δείκτη λαμβάνει υπόψη τη συνεισφορά του κάθε τομέα στο ΑΕΠ της Κύπρου. Οι έρευνες διενεργούνται ανάμεσα σε ανώτερα στελέχη εταιρειών σε δείγμα το οποίο δίνει μεγαλύτερη βαρύτητα σε μεγαλύτερες επιχειρηματικές μονάδες. Για τα νοικοκυριά-καταναλωτές το δείγμα είναι τυχαίο και η έρευνα γίνεται τηλεφωνικώς. Οι έρευνες διεξάγονται μεταξύ της πρώτης και της τρίτης εβδομάδας του κάθε μήνα.

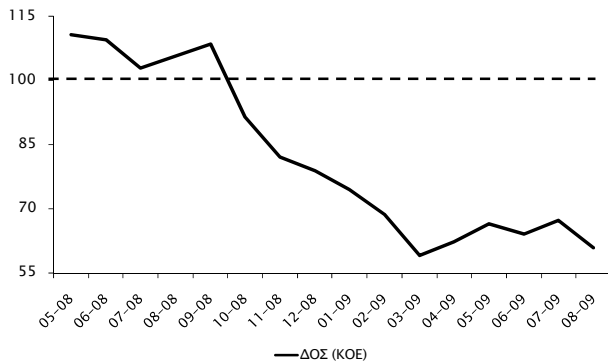
ΠΕΡΙΛΗΨΗ

Τον Αύγουστο 2009 το επιχειρηματικό κλίμα παρουσίασε επιδείνωση, με το Δείκτη Οικονομικής Συγκυρίας (ΔΟΣ) του Κέντρου Οικονομικών Ερευνών να υποχωρεί κατά 6,4 μονάδες σε σύγκριση με τον Ιούλιο. Γενικά οι έρευνες του Αυγούστου καταδεικνύουν ότι το κλίμα ανάμεσα στις επιχειρήσεις και στους καταναλωτές συνεχίζει να παρουσιάζεται αρνητικό. Η υποχώρηση του ΔΟΣ τον Αύγουστο σε σχέση με τον προηγούμενο μήνα, οφείλεται στη χειροτέρευση του κλίματος σε όλους τους τομείς αλλά και ανάμεσα στους καταναλωτές. Το επιχειρηματικό κλίμα στη μεταποίηση παρουσίασε τη μεγαλύτερη επιδείνωση, αφού τον Αύγουστο αυξήθηκε ο αριθμός των επιχειρήσεων που δήλωσαν μείωση στις τρέχουσες παραγγελίες καθώς και αυτών που αναμένουν μείωση στην παραγωγή τους επόμενους τρείς μήνες.



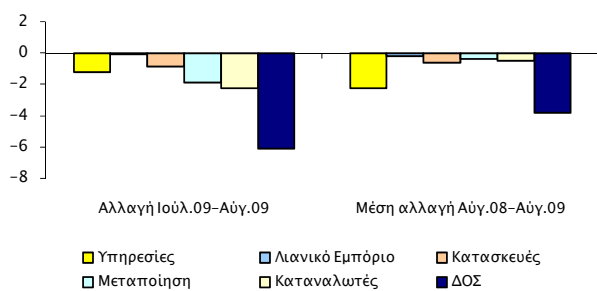
Τον Αύγουστο 2009 ο Δείκτης Οικονομικής Συγκυρίας (ΔΟΣ)¹ για την Κύπρο παρουσίασε μείωση της τάξης των 6,4 μονάδων σε σχέση με τον Ιούλιο, φτάνοντας τις 60,8 μονάδες (Διάγραμμα 1).² Τα τελευταία δημοσιευμένα στοιχεία της Ευρωπαϊκής Επιτροπής (30 Ιουλίου 2009) δείχνουν πως ο ΔΟΣ για την ΕΕ παρουσίασε βελτίωση για τέταρτο συνεχόμενο μήνα.³

Διάγραμμα 1: Δείκτης Οικονομικής Συγκυρίας - ΚΟΕ



Η υποχώρηση του ΔΟΣ τον Αύγουστο σε σχέση με τον προηγούμενο μήνα οφείλεται στην επιδείνωση του κλίματος στον τομέα της μεταποίησης, των υπηρεσιών και των κατασκευών, καθώς και στη χειροτέρευση των προσδοκιών των καταναλωτών (Διάγραμμα 2). Γενικότερα, η επιδείνωση του ΔΟΣ κατά τη διάρκεια της περιόδου Αυγούστου 2008 - Αυγούστου 2009 οφείλεται κυρίως στην αρνητική πορεία του τομέα των υπηρεσιών, ο οποίος έχει και το μεγαλύτερο βάρος στο δείκτη (Διάγραμμα 2).

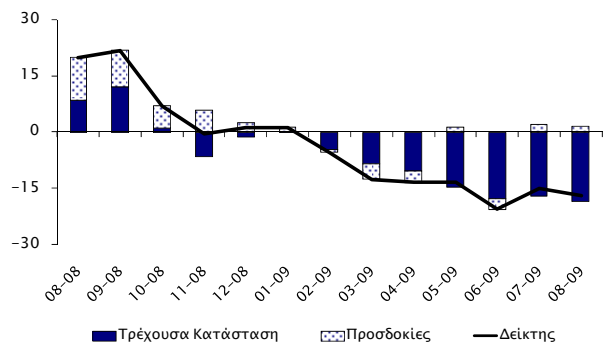
Διάγραμμα 2: Αλλαγή ΔΟΣ και οι συνιστώσες της



Στον τομέα των **υπηρεσιών** το επιχειρηματικό κλίμα χειροτέρευσε σε σύγκριση με τον Ιούλιο, κυρίως λόγω επιδείνωσης της τρέχουσας κατάστασης (Διάγραμμα 3). Σε σύγκριση με τον προηγούμενο μήνα, περισσότερες

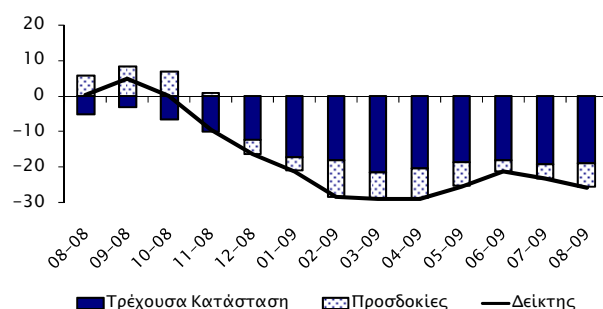
επιχειρήσεις αξιολογούν αρνητικά την οικονομική τους κατάσταση και τη ζήτηση για τις υπηρεσίες τους και βλέπουν με μεγαλύτερη επιφύλαξη τις προοπτικές για ζήτηση τους επόμενους τρεις μήνες. Ταυτόχρονα όμως, λιγότερες επιχειρήσεις δηλώνουν μείωση της απασχόλησης τους τελευταίους μήνες. Η έρευνα καταδεικνύει επίσης πως σε σύγκριση με τον Ιούλιο, λιγότερες επιχειρήσεις αναμένουν μείωση της απασχόλησης και των τιμών πώλησης τους επόμενους τρεις μήνες (Πίνακας 1).

Διάγραμμα 3: Δείκτης Επιχειρηματικού Κλίματος - Υπηρεσίες (συνεισφορά τρέχουσας κατάστασης και προσδοκιών)



Στο **λιανικό εμπόριο** το επιχειρηματικό κλίμα χειροτέρευσε σε σύγκριση με τον προηγούμενο μήνα, λόγω επιδείνωσης των προσδοκιών (Διάγραμμα 4). Περισσότερες επιχειρήσεις παρατήρησαν μείωση στις πωλήσεις τους τελευταίους τρεις μήνες σε σχέση με τον Ιούλιο. Ταυτόχρονα, περισσότερες επιχειρήσεις δήλωσαν πως αναμένουν μείωση στις πωλήσεις και στην απασχόληση τους επόμενους τρεις μήνες (Πίνακας 1).

Διάγραμμα 4: Δείκτης Επιχειρηματικού Κλίματος - Λιανικό Εμπόριο (συνεισφορά τρέχουσας κατάστασης και προσδοκιών)



Στα ίδια περίπου αρνητικά επίπεδα με τον προηγούμενο μήνα παρέμειναν οι προσδοκίες των επιχειρήσεων για τις παραγγελίες τους προς τους προμηθευτές. Όμως, σε σύγκριση με τον προηγούμενο μήνα, λιγότερες επιχειρήσεις δήλωσαν πως τα αποθέματα τους αυξήθηκαν. Τον Αύγουστο λιγότερες

¹ Economic Sentiment Indicator (ESI).

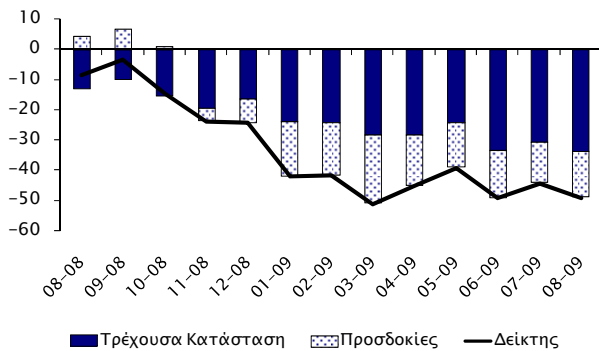
² Από το τεύχος του Ιουνίου 2009 τα στοιχεία που παρουσιάζονται είναι διορθωμένα από εποχιακές διακυμάνσεις (seasonally adjusted).

³ Τα στοιχεία για τις χώρες της ΕΕ δημοσιεύονται στην ιστοσελίδα http://ec.europa.eu/economy_finance/db_indicators/db_indicators8650_en.htm.

επιχειρήσεις, σε σχέση με τον Ιούλιο, δήλωσαν ότι αναμένουν μείωση στις τιμές τους (Πίνακας 1).

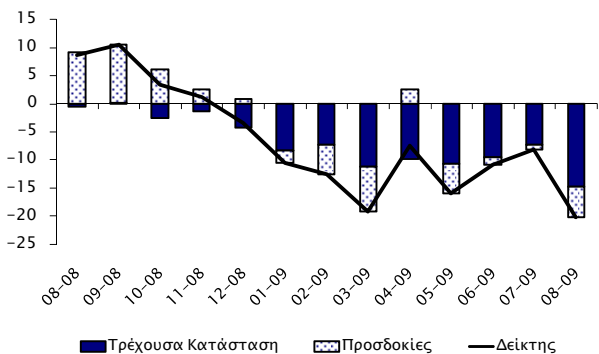
Στον τομέα των **κατασκευών** το επιχειρηματικό κλίμα χειροτέρευσε συγκριτικά με τον Ιούλιο, κυρίως λόγω επιδείνωσης της τρέχουσας κατάστασης (Διάγραμμα 5). Τον Αύγουστο περισσότερες επιχειρήσεις αξιολογούν αρνητικά τη δραστηριότητα τους τελευταίους τρεις μήνες, καθώς και τις προοπτικές για απασχόληση στον τομέα τους επόμενους μήνες. Υποχώρησαν οι αντιλήψεις των επιχειρήσεων για τα υπό εξέλιξη έργα (current overall order books). Τα αποτελέσματα καταγράφουν συνέχιση της τάσης για μείωση στις τιμές πώλησης τους επόμενους μήνες (Πίνακας 1).

Διάγραμμα 5: Δείκτης Επιχειρηματικού Κλίματος - Κατασκευές (συνεισφορά τρέχουσας κατάστασης και προσδοκιών)



Στη **μεταποίηση** το επιχειρηματικό κλίμα χειροτέρευσε σε σύγκριση με τον προηγούμενο μήνα, λόγω χειροτέρευσης της τρέχουσας κατάστασης και των προσδοκιών (Διάγραμμα 6).

Διάγραμμα 6: Δείκτης Επιχειρηματικού Κλίματος - Μεταποίηση (συνεισφορά τρέχουσας κατάστασης και προσδοκιών)

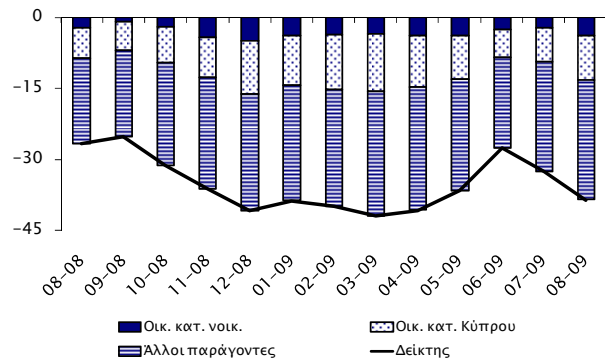


Τον Αύγουστο περισσότερες επιχειρήσεις δήλωσαν μείωση στην παραγωγή τους και στις συνολικές παραγγελίες τους τελευταίους τρεις μήνες. Σε σύγκριση με τον προηγούμενο μήνα, περισσότερες οι επιχειρήσεις

αναμένουν μείωση της παραγωγής τους ερχόμενους μήνες και εκτιμούν πως τα τρέχοντα αποθέματα τελικών προϊόντων παρουσιάζονται αυξημένα. Οι έρευνες δεν κατέγραψαν σημαντική διαφοροποίηση από τον προηγούμενο μήνα στις τιμές πώλησης που αναμένουν οι επιχειρήσεις τους επόμενους τρεις μήνες. Αντίθετα, σε σχέση με τον Ιούλιο, οι επιχειρήσεις που δήλωσαν μειωμένες παραγγελίες για εξαγωγές ήταν λιγότερες. Οι έρευνες κατέγραψαν σημαντική βελτίωση των προοπτικών για απασχόληση στο τομέα (Πίνακας 1).

Το κλίμα ανάμεσα στους **καταναλωτές** παρουσιάζει επιδείνωση τον Αύγουστο. Συγκριτικά με τον προηγούμενο μήνα, η εκτίμησή τους για την οικονομική κατάσταση του νοικοκυριού τους τελευταίους 12 μήνες καθώς και οι προσδοκίες τους για τους επόμενους 12 μήνες παρουσιάζουν επιδείνωση. Οι καταναλωτές παρουσιάζονται απαισιόδοξοι και για τη γενικότερη οικονομική κατάσταση στην Κύπρο (Διάγραμμα 7, Πίνακας 1).

Διάγραμμα 7: Δείκτης Προσδοκιών - Καταναλωτές (συνεισφορά οικονομικής κατάστασης και άλλων παραγόντων)



Περισσότεροι καταναλωτές δηλώνουν μικρότερη πιθανότητα για αποταμίευση τους επόμενους 12 μήνες. Στα ίδια επίπεδα παρέμεινε η εκτίμηση των καταναλωτών για τις τιμές των καταναλωτικών αγαθών τους τελευταίους 12 μήνες. Όμως, σε σύγκριση με τον Ιούλιο, περισσότεροι καταναλωτές αναμένουν μεγάλες αυξήσεις στις τιμές των καταναλωτικών αγαθών τους επόμενους 12 μήνες (Πίνακας 1).

Συμπερασματικά, το επιχειρηματικό κλίμα παρουσίασε επιδείνωση, με το ΔΟΣ του Κέντρου Οικονομικών Ερευνών να υποχωρεί κατά 6,4 μονάδες. Η υποχώρηση του ΔΟΣ τον Αύγουστο σε σχέση με τον προηγούμενο μήνα, οφείλεται στην χειροτέρευση του κλίματος σε όλους τους τομείς αλλά και ανάμεσα στους καταναλωτές. Το επιχειρηματικό κλίμα στη μεταποίηση παρουσίασε τη μεγαλύτερη επιδείνωση.

Πίνακας 1: Διαφορά μεταξύ ποσοστού θετικών και ποσοστού αρνητικών απαντήσεων¹

ΕΡΕΥΝΑ	2008					2009							
	8	9	10	11	12	1	2	3	4	5	6	7	8
ΥΠΗΡΕΣΙΕΣ													
Επιχειρηματικό Κλίμα- Δείκτης ²	20	22	7	-1	1	1	-5	-13	-13	-13	-21	-15	-17
Οικονομική κατάσταση επιχείρησης τους τελευταίους 3 μήνες ³	11	15	1	-12	-4	-2	-9	-15	-14	-18	-22	-27	-30
Ζήτηση τους τελευταίους 3 μήνες ³	15	22	3	-8	0	2	-5	-10	-17	-26	-31	-24	-26
Αναμενόμενη ζήτηση τους επόμενους 3 μήνες ³	35	29	18	18	8	4	-2	-13	-9	4	-9	6	5
Απασχόληση τους τελευταίους 3 μήνες	20	11	17	7	5	-3	-8	-4	-5	-13	-12	-15	-11
Αναμενόμενη απασχόληση τους επόμενους 3 μήνες	12	16	12	14	3	4	1	-2	-3	-10	-7	-12	-7
Αναμενόμενες τιμές πώλησης τους επόμενους 3 μήνες	21	8	20	19	24	11	-2	-3	-10	-13	-8	-17	-9
ΛΙΑΝΙΚΟ ΕΜΠΟΡΙΟ													
Επιχειρηματικό Κλίμα- Δείκτης ²	1	5	0	-9	-16	-21	-28	-29	-29	-25	-21	-23	-26
Πωλήσεις τους τελευταίους 3 μήνες ³	1	1	-1	-11	-17	-27	-33	-39	-37	-43	-40	-38	-41
Τρέχοντα αποθέματα ³	16	11	19	19	20	25	21	26	25	14	14	20	15
Αναμενόμενες πωλήσεις τους επόμενους 3 μήνες ³	17	25	21	2	-12	-12	-31	-22	-25	-20	-10	-12	-20
Αναμενόμενες παραγγελίες σε προμηθευτές τους επόμενους 3 μήνες	-2	3	-1	-15	-32	-22	-41	-41	-37	-38	-37	-32	-33
Αναμενόμενη απασχόληση τους επόμενους 3 μήνες	7	7	3	-3	-2	-4	-7	-7	-8	-8	-8	-6	-10
Αναμενόμενες τιμές πώλησης τους επόμενους 3 μήνες	19	9	13	8	-3	-3	-4	-8	-2	-9	-10	-14	-10
ΚΑΤΑΣΚΕΥΕΣ													
Επιχειρηματικό Κλίμα- Δείκτης ²	-9	-3	-15	-24	-24	-42	-42	-51	-45	-39	-49	-44	-49
Οικοδομική δραστηριότητα τους τελευταίους 3 μήνες	-8	36	-15	-28	-37	-36	-48	-60	-53	-44	-51	-45	-55
Υπό εξέλιξη έργα (current overall order books) ³	-26	-20	-31	-39	-33	-48	-49	-57	-57	-49	-68	-62	-68
Αναμενόμενη απασχόληση τους επόμενους 3 μήνες ³	9	13	2	-8	-16	-36	-35	-46	-33	-30	-31	-27	-30
Αναμενόμενες τιμές πώλησης τους επόμενους 3 μήνες	14	12	1	-22	-25	-30	-31	-27	-35	-22	-34	-40	-41
ΜΕΤΑΠΟΙΗΣΗ													
Επιχειρηματικό Κλίμα- Δείκτης ²	9	10	3	1	-4	-11	-13	-19	-8	-16	-11	-8	-20
Παραγωγή τους τελευταίους 3 μήνες	32	43	4	6	-2	-16	-16	-35	-46	-30	-28	-26	-38
Τρέχουσες συνολικές παραγγελίες ³	-5	-6	-9	-10	-12	-19	-21	-28	-30	-32	-31	-32	-42
Τρέχουσες παραγγελίες για εξαγωγές	-39	-35	-40	-56	-39	-64	-51	-61	-68	-75	-65	-72	-47
Τρέχοντα αποθέματα τελικών προϊόντων ³	-3	-7	-1	-6	1	7	2	6	0	0	-2	-10	2
Αναμενόμενη παραγωγή τους επόμενους 3 μήνες ³	27	31	18	8	2	-7	-16	-24	7	-16	-4	-3	-16
Αναμενόμενη απασχόληση τους επόμενους 3 μήνες	20	24	-14	11	9	-39	1	-7	-38	-2	-5	-33	-12
Αναμενόμενες τιμές πώλησης τους επόμενους 3 μήνες	24	17	5	0	0	-1	-5	5	-2	-11	1	-9	-10
ΚΑΤΑΝΑΛΩΤΕΣ													
Δείκτης ²	-27	-25	-31	-36	-41	-39	-40	-42	-41	-37	-28	-33	-38
Οικονομική κατάσταση νοικοκυριού τους τελευταίους 12 μήνες	-19	-17	-20	-24	-21	-21	-20	-19	-25	-19	-17	-21	-24
Αναμενόμενη οικονομική κατάσταση νοικοκυριού τους επόμενους 12 μήνες ³	-9	-3	-8	-17	-20	-16	-15	-14	-15	-15	-11	-9	-15
Οικονομική κατάσταση στην Κύπρο τους τελευταίους 12 μήνες	-44	-45	-41	-43	-46	-43	-48	-46	-47	-45	-37	-43	-46
Αναμενόμενη οικονομική κατάσταση στην Κύπρο τους επόμενους 12 μήνες ³	-26	-25	-30	-34	-45	-42	-47	-48	-44	-37	-24	-29	-38
Τιμές καταναλωτικών αγαθών τους τελευταίους 12 μήνες	68	66	67	65	61	56	52	46	40	32	29	37	37
Αναμενόμενες τιμές καταναλωτικών αγαθών τους επόμενους 12 μήνες	23	23	17	16	12	1	4	2	4	-1	0	-9	3
Αναμενόμενη ανεργία στην Κύπρο τους επόμενους 12 μήνες ^{3, 4}	33	30	38	47	55	53	61	65	58	53	43	50	56
Καταλληλότητα τρέχουσας χρονικής στιγμής για μεγάλες αγορές	-41	-35	-41	-53	-49	-51	-56	-46	-48	-40	-39	-44	-41
Δαπάνες για μεγάλες αγορές τους επόμενους 12 μήνες	-3	-6	-9	-23	-29	-32	-41	-40	-40	-34	-28	-37	-36
Καταλληλότητα τρέχουσας χρονικής στιγμής για αποταμίευση	2	-7	-17	-14	-3	-9	-2	-9	-12	-12	-7	-6	-11
Πιθανότητα αποταμίευσης τους επόμενους 12 μήνες ³	-39	-42	-48	-47	-44	-44	-37	-40	-46	-42	-34	-43	-45

Σημειώσεις:

¹ Οι θετικές απαντήσεις αναφέρονται σε αύξηση/βελτίωση/καταλληλότητα/πάνω από το κανονικό/μεγάλη πιθανότητα και οι αρνητικές στα αντίθετα. Τα στοιχεία είναι διορθωμένα από εποχιακές διακυμάνσεις (seasonally adjusted).

² Η κατασκευή του δείκτη περιγράφεται στο http://ec.europa.eu/economy_finance/indicators/business_consumer_surveys/userguide_en.pdf.

³ Οι απαντήσεις στη συγκεκριμένη ερώτηση περιλαμβάνονται στην κατασκευή του δείκτη για την κάθε έρευνα.

⁴ Ακολουθώντας εισήγηση της Ευρωπαϊκής Επιτροπής, οι απαντήσεις στη συγκεκριμένη ερώτηση δεν διορθώνονται για εποχιακές διακυμάνσεις.