

ΚΟΕ_{RC} Οικονομικές Προοπτικές

ΠΑΝΕΠΙΣΤΗΜΙΟ ΚΥΠΡΟΥ

Έρευνες Οικονομικής Συγκυρίας*

Φεβρουάριος 2011

Οι Έρευνες Οικονομικής Συγκυρίας στοχεύουν στην αποτύπωση των αντιλήψεων των επιχειρηματιών και καταναλωτών για την τρέχουσα οικονομική κατάσταση και των προσδοκιών τους για διάφορα οικονομικά μεγέθη. Τα στοιχεία συλλέγονται μηνιαία, βάσει εναρμονισμένων ερωτηματολογίων σε όλες τις χώρες της Ευρωπαϊκής Ένωσης (ΕΕ) και καλύπτουν τους τομείς των υπηρεσιών, του λιανικού εμπορίου, της οικοδομικής βιομηχανίας, της μεταποίησης καθώς και τα νοικοκυριά-καταναλωτές. Η χρησιμότητα αυτών των στοιχείων έγκειται στις προπορευόμενες πληροφορίες που περιέχουν για την εξέλιξη διαφόρων μακροοικονομικών μεγεθών, συνεπώς μπορούν να χρησιμοποιηθούν στην κατασκευή βραχυπρόθεσμων προβλέψεων για το ρυθμό μεταβολής του ΑΕΠ και άλλων οικονομικών μεταβλητών. Τα στοιχεία παρουσιάζουν τη διαφορά του ποσοστού των ερωτηθέντων που απάντησαν θετικά από το ποσοστό αυτών που εκφράστηκαν αρνητικά. Οι έρευνες περιέχουν ερωτήσεις που αφορούν την τρέχουσα οικονομική κατάσταση των επιχειρήσεων και νοικοκυριών (Τρέχουσα Κατάσταση) ή τις προσδοκίες τους για το προσεχές μέλλον (Προσδοκίες). Για κάθε τομέα υπολογίζεται ένας δείκτης που αντανακλά τη γενική αντίληψη στο συγκεκριμένο τομέα (τρέχουσα κατάσταση και προσδοκίες). Για παρουσίαση της ευρύτερης οικονομικής κατάστασης στην Κύπρο δημοσιεύεται ο Δείκτης Οικονομικής Συγκυρίας (ΔΟΣ-ΚΟΕ) ο οποίος αποτελείται από σταθμισμένες απαντήσεις που αφορούν την τρέχουσα κατάσταση και τις προσδοκίες από όλους τους τομείς και καταναλωτές. Η στάθμιση του εν λόγω δείκτη λαμβάνει υπόψη τη συνεισφορά του κάθε τομέα στο ΑΕΠ της Κύπρου. Οι έρευνες διενεργούνται ανάμεσα σε ανώτερα στελέχη εταιρειών σε δείγμα το οποίο δίνει μεγαλύτερη βαρύτητα σε μεγαλύτερες επιχειρηματικές μονάδες. Για τα νοικοκυριά-καταναλωτές το δείγμα είναι τυχαίο και η έρευνα γίνεται τηλεφωνικώς. Οι έρευνες διεξάγονται μεταξύ της πρώτης και της τρίτης εβδομάδας του κάθε μήνα.

ΠΕΡΙΛΗΨΗ

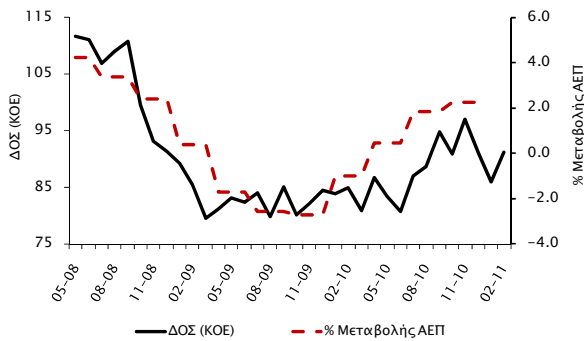
Το Φεβρουάριο 2011 το επιχειρηματικό κλίμα παρουσίασε βελτίωση, με το ΔΟΣ του ΚΟΕ να αυξάνεται κατά 5,3 μονάδες σε σύγκριση με τον Ιανουάριο. Η βελτίωση του ΔΟΣ το Φεβρουάριο οφείλεται στην καλύτερευση του επιχειρηματικού κλίματος στον τομέα των υπηρεσιών και των κατασκευών, καθώς στην καλύτερευση του κλίματος ανάμεσα στους καταναλωτές. Το επιχειρηματικό κλίμα στο λιανικό εμπόριο και στη μεταποίηση παρέμεινε στα ίδια περίπου αρνητικά επίπεδα με τον προηγούμενο μήνα.

Αν και ο ΔΟΣ, καθώς και ο ρυθμός μεταβολής του ΑΕΠ της Κύπρου διαγράφουν μια τάση ανάκαμψης, το οικονομικό κλίμα, όπως αποτυπώνεται στο ΔΟΣ, φαίνεται να παραμένει αβέβαιο βραχυπρόθεσμα.



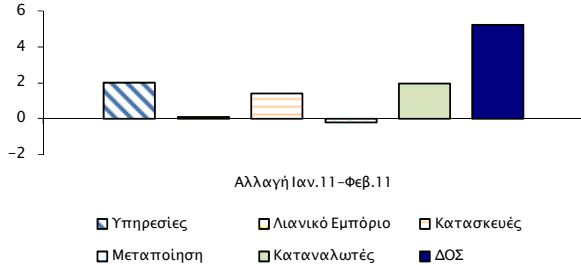
Το Φεβρουάριο 2011 ο Δείκτης Οικονομικής Συγκυρίας (ΔΟΣ)¹ για την Κύπρο παρουσίασε βελτίωση της τάξης των 5,3 μονάδων σε σχέση με τον Ιανουάριο, φτάνοντας τις 91,2 μονάδες.² Αν και ο ΔΟΣ, καθώς και ο ρυθμός μεταβολής του ΑΕΠ της Κύπρου διαγράφουν μια τάση ανάκαμψης, το οικονομικό κλίμα, όπως αποτυπώνεται στο ΔΟΣ, φαίνεται να παραμένει αβέβαιο βραχυπρόθεσμα (Διάγραμμα 1).³

Διάγραμμα 1: Δείκτης Οικονομικής Συγκυρίας (ΚΟΕ) και Ρυθμός Μεταβολής ΑΕΠ



Η βελτίωση του ΔΟΣ το Φεβρουάριο σε σχέση με τον προηγούμενο μήνα οφείλεται στην καλύτερη κατάσταση επιχειρηματικού κλίματος στις υπηρεσίες και στις κατασκευές, καθώς και στην καλύτερη κατάσταση ανάμεσα στους καταναλωτές (Διάγραμμα 2).

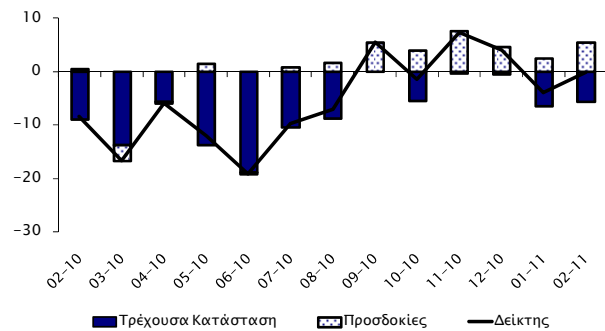
Διάγραμμα 2: Αλλαγή ΔΟΣ και οι συνιστώσες της



Στον τομέα των **υπηρεσιών** το επιχειρηματικό κλίμα βελτιώθηκε σε σχέση με τον περασμένο μήνα, λόγω καλύτερης κατάστασης της τρέχουσας κατάστασης και των προσδοκιών (Διάγραμμα 3). Σε σύγκριση με τον προηγούμενο μήνα, λιγότερες επιχειρήσεις αξιολόγησαν αρνητικά τη ζήτηση για τις υπηρεσίες τους και περισσότερες επιχειρήσεις αναμένουν αύξηση

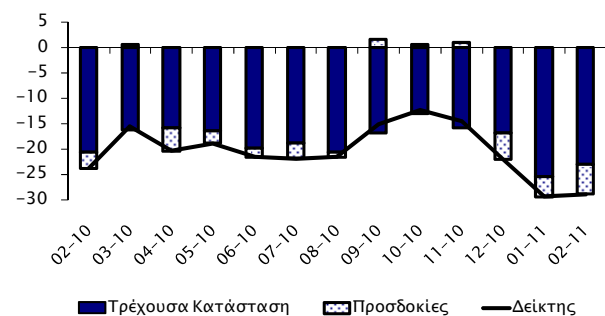
της ζήτησης τους επόμενους μήνες. Επίσης, περισσότερες επιχειρήσεις αναμένουν αύξηση στην απασχόληση τους επόμενους τρεις μήνες. Αντίθετα, περισσότερες επιχειρήσεις αξιολόγησαν αρνητικά την οικονομική τους κατάσταση τους τελευταίους τρεις μήνες. Στα ίδια περίπου αρνητικά επίπεδα με τον Ιανουάριο παρέμεινε οι εκτίμηση των επιχειρήσεων για την απασχόληση τους τελευταίους τρεις μήνες, καθώς και οι προσδοκίες τους για τις τιμές πώλησης τους επόμενους μήνες (Πίνακας 1).

Διάγραμμα 3: Δείκτης Επιχειρηματικού Κλίματος - Υπηρεσίες (συνεισφορά τρέχουσας κατάστασης και προσδοκιών)



Στο **λιανικό εμπόριο** το επιχειρηματικό κλίμα παρέμεινε στα ίδια αρνητικά επίπεδα με τον Ιανουάριο (Διάγραμμα 4).

Διάγραμμα 4: Δείκτης Επιχειρηματικού Κλίματος - Λιανικό Εμπόριο (συνεισφορά τρέχουσας κατάστασης και προσδοκιών)



Λιγότερες επιχειρήσεις παρατήρησαν μείωση στις πωλήσεις τους τελευταίους τρεις μήνες και λιγότερες επιχειρήσεις παρατήρησαν αύξηση των αποθεμάτων τους. Επιπλέον, λιγότερες επιχειρήσεις αναμένουν μείωση στις παραγγελίες προς τους προμηθευτές. Ταυτόχρονα όμως, περισσότερες επιχειρήσεις αναμένουν μείωση στις πωλήσεις και στις τιμές πώλησης τους επόμενους τρεις μήνες. Συγκριτικά με τον προηγούμενο μήνα λιγότερες επιχειρήσεις αναμένουν μείωση στην απασχόληση τους επόμενους μήνες (Πίνακας 1).

Στον τομέα των **κατασκευών** το επιχειρηματικό κλίμα βελτιώθηκε συγκριτικά με τον Ιανουάριο, λόγω

¹ Economic Sentiment Indicator (ESI).

² Από το τεύχος Φεβρουαρίου 2011 τα στοιχεία για το ΔΟΣ (ΚΟΕ) έχουν αναθεωρηθεί λόγω αναπροσαρμογής του μακροχρόνιου μέσου όρου που χρησιμοποιείται για την κατασκευή του Δείκτη.

³ Ο ρυθμός μεταβολής του ΑΕΠ (σταθερές τιμές 2005) υπολογίζεται σε σύγκριση με το αντίστοιχο τρίμηνο του προηγούμενου χρόνου (πηγή: "Latest Figures: GDP Growth Rate, 4th Quarter 2010 (flash estimate)", Στατιστική Υπηρεσία 15/02/11).

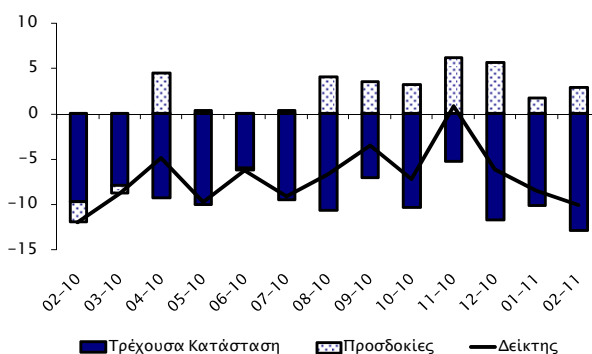
καλύτερευσης της τρέχουσας κατάστασης και των προσδοκιών (Διάγραμμα 5). Το Φεβρουάριο λιγότερες επιχειρήσεις αξιολογούν αρνητικά τη δραστηριότητα τους τελευταίους τρεις μήνες. Βελτίωση κατέγραψαν και οι αντιλήψεις των επιχειρήσεων για τα υπό εξέλιξη έργα τους (current overall order books). Επίσης, λιγότερες επιχειρήσεις αξιολόγησαν αρνητικά τις προοπτικές για απασχόληση στον τομέα και λιγότερες επιχειρήσεις αναμένουν μείωση στις τιμές πώλησης τους επόμενους μήνες (Πίνακας 1). Η βελτίωση στις κατασκευές θα πρέπει να ερμηνεύεται με προσοχή αφού οφείλεται κυρίως σε πτώση στο ποσοστό των απαισιόδοξων επιχειρήσεων, και ταυτόχρονα σε αύξηση των επιχειρήσεων που δήλωσαν ότι τα διάφορα οικονομικά μεγέθη τους παρέμειναν ή/και θα παραμείνουν στα ίδια επίπεδα.

Διάγραμμα 5: Δείκτης Επιχειρηματικού Κλίματος - Κατασκευές (συνεισφορά τρέχουσας κατάστασης και προσδοκιών)



Στη **μεταποίηση** το επιχειρηματικό κλίμα παρέμεινε στα ίδια περίπου αρνητικά επίπεδα με τον προηγούμενο μήνα (Διάγραμμα 6).

Διάγραμμα 6: Δείκτης Επιχειρηματικού Κλίματος - Μεταποίηση (συνεισφορά τρέχουσας κατάστασης και προσδοκιών)

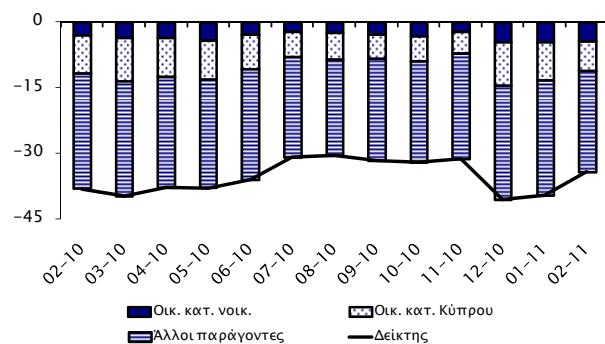


Τον Ιανουάριο περισσότερες επιχειρήσεις δήλωσαν μείωση στις συνολικές τους παραγγελίες και στις παραγγελίες τους για εξαγωγές. Επιπλέον, λιγότερες επιχειρήσεις εκτίμησαν ότι τα τρέχοντα αποθέματα τελικών προϊόντων παρουσιάζονται μειωμένα και

λιγότερες επιχειρήσεις αναμένουν αύξηση στις τιμές πώλησης τους επόμενους μήνες. Στα ίδια περίπου αρνητικά επίπεδα με τον Ιανουάριο παρέμειναν οι προσδοκίες των επιχειρήσεων για τις προοπτικές απασχόλησης στον τομέα. Αντίθετα, λιγότερες επιχειρήσεις δήλωσαν μείωση στην παραγωγή τους τελευταίους τρεις μήνες και περισσότερες επιχειρήσεις δήλωσαν πως αναμένουν αύξηση στην παραγωγή τους επόμενους τρεις μήνες (Πίνακας 1).

Το κλίμα ανάμεσα στους **καταναλωτές** παρουσιάζει βελτίωση το Φεβρουάριο. Σε σύγκριση με τον προηγούμενο μήνα, η εκτίμησή τους για την οικονομική κατάσταση στην Κύπρο τους τελευταίους 12 μήνες, καθώς και οι προσδοκίες τους για τους επόμενους 12 μήνες παρουσιάζουν βελτίωση. Λιγότεροι καταναλωτές αναμένουν μεγάλες αυξήσεις στις τιμές τους επόμενους 12 μήνες. Επίσης, οι καταναλωτές παρουσιάζονται λιγότερο απαισιόδοξοι σε σχέση με το Φεβρουάριο για την πιθανότητα αποταμίευσης τους επόμενους 12 μήνες (Διάγραμμα 7, Πίνακας 1).

Διάγραμμα 7: Δείκτης Προσδοκιών - Καταναλωτές (συνεισφορά οικονομικής κατάστασης και άλλων παραγόντων)



Στα ίδια περίπου αρνητικά επίπεδα παρέμεινε η εκτίμηση των καταναλωτών για την οικονομική κατάσταση του νοικοκυριού τους τελευταίους 12 μήνες, καθώς και οι προσδοκίες τους για τους επόμενους 12 μήνες. Τέλος, περισσότεροι καταναλωτές παρατήρησαν μεγάλες αυξήσεις στις τιμές των καταναλωτικών αγαθών τους τελευταίους 12 μήνες (Πίνακας 1).

Συμπερασματικά, το Φεβρουάριο 2011 το επιχειρηματικό κλίμα παρουσίασε βελτίωση, με το ΔΟΣ του ΚΟΕ να αυξάνεται κατά 5,3 μονάδες. Η βελτίωση του ΔΟΣ το Φεβρουάριο οφείλεται στην καλύτερευση του επιχειρηματικού κλίματος στον τομέα των υπηρεσιών και των κατασκευών, καθώς και στην καλύτερευση του κλίματος ανάμεσα στους καταναλωτές. Το επιχειρηματικό κλίμα στο λιανικό εμπόριο και στη μεταποίηση παρέμεινε στα ίδια περίπου αρνητικά επίπεδα με τον προηγούμενο μήνα.

Πίνακας 1: Διαφορά μεταξύ ποσοστού θετικών και ποσοστού αρνητικών απαντήσεων¹

ΕΡΕΥΝΑ	2010												2011	
	2	3	4	5	6	7	8	9	10	11	12	1	2	
ΥΠΗΡΕΣΙΕΣ														
Επιχειρηματικό Κλίμα- Δείκτης ²	-8	-17	-6	-12	-19	-10	-7	5	-1	7	4	-4	0	
Οικονομική κατάσταση επιχείρησης τους τελευταίους 3 μήνες ³	-14	-18	-11	-27	-31	-17	-15	0	-11	-4	-3	-7	-11	
Ζήτηση τους τελευταίους 3 μήνες ³	-13	-23	-6	-14	-26	-14	-12	0	-5	3	1	-13	-6	
Αναμενόμενη ζήτηση τους επόμενους 3 μήνες ³	2	-9	-1	5	-1	2	5	16	12	23	14	7	16	
Απασχόληση τους τελευταίους 3 μήνες	-4	3	-2	-10	-9	-6	-2	7	7	-1	3	0	-1	
Αναμενόμενη απασχόληση τους επόμενους 3 μήνες	-6	-1	-6	-1	3	-2	-1	-2	0	4	2	7	11	
Αναμενόμενες τιμές πώλησης τους επόμενους 3 μήνες	-3	-17	-9	-10	-12	-9	-6	0	5	5	2	11	10	
ΛΙΑΝΙΚΟ ΕΜΠΟΡΙΟ														
Επιχειρηματικό Κλίμα- Δείκτης ²	-24	-16	-20	-19	-22	-22	-22	-15	-12	-15	-22	-29	-29	
Πωλήσεις τους τελευταίους 3 μήνες ³	-41	-30	-25	-37	-42	-43	-42	-35	-27	-34	-41	-54	-51	
Τρέχοντα αποθέματα ³	21	19	22	12	17	14	20	15	12	13	10	23	18	
Αναμενόμενες πωλήσεις τους επόμενους 3 μήνες ³	-10	2	-14	-8	-5	-9	-3	5	2	3	-15	-12	-18	
Αναμενόμενες παραγγελίες σε προμηθευτές τους επόμενους 3 μήνες	-29	-25	-21	-25	-24	-25	-19	-18	-16	-13	-27	-32	-29	
Αναμενόμενη απασχόληση τους επόμενους 3 μήνες	-5	-1	-3	-4	-2	-3	-3	-2	-9	-6	-9	-10	-5	
Αναμενόμενες τιμές πώλησης τους επόμενους 3 μήνες	-1	0	3	9	-5	2	-6	4	-3	-1	4	22	15	
ΚΑΤΑΣΚΕΥΕΣ														
Επιχειρηματικό Κλίμα- Δείκτης ²	-39	-43	-42	-47	-49	-45	-47	-47	-49	-41	-44	-52	-35	
Οικοδομική δραστηριότητα τους τελευταίους 3 μήνες	-48	-42	-48	-42	-41	-42	-43	-19	-47	-39	-43	-45	-37	
Υπό εξέλιξη έργα (urgent overall order books) ³	-60	-66	-64	-64	-72	-68	-78	-73	-74	-71	-71	-75	-63	
Αναμενόμενη απασχόληση τους επόμενους 3 μήνες ³	-19	-20	-20	-31	-26	-21	-15	-21	-25	-12	-18	-29	-8	
Αναμενόμενες τιμές πώλησης τους επόμενους 3 μήνες	-22	-32	-32	-24	-31	-31	-22	-18	-26	-30	-33	-41	-22	
ΜΕΤΑΠΟΙΗΣΗ														
Επιχειρηματικό Κλίμα- Δείκτης ²	-12	-9	-5	-10	-6	-9	-7	-4	-7	1	-6	-8	-10	
Παραγωγή τους τελευταίους 3 μήνες	-27	-29	-37	-29	-37	-33	-32	-15	-25	-4	-21	-17	-8	
Τρέχουσες συνολικές παραγγελίες ³	-32	-36	-35	-40	-34	-38	-39	-36	-36	-28	-39	-38	-42	
Τρέχουσες παραγγελίες για εξαγωγές	-40	-56	-56	-44	-11	-61	-32	-38	-35	-37	-34	-42	-46	
Τρέχοντα αποθέματα τελικών προϊόντων ³	-3	-12	-8	-10	-16	-10	-7	-15	-5	-13	-4	-7	-3	
Αναμενόμενη παραγωγή τους επόμενους 3 μήνες ³	-7	-3	13	1	0	1	12	11	9	18	17	5	9	
Αναμενόμενη απασχόληση τους επόμενους 3 μήνες ⁴	-17	-18	-14	-13	-18	-14	-7	-13	-11	-2	-5	-13	-12	
Αναμενόμενες τιμές πώλησης τους επόμενους 3 μήνες	3	2	5	-1	0	-2	1	5	11	7	11	28	21	
ΚΑΤΑΝΑΛΩΤΕΣ														
Δείκτης ²	-38	-40	-38	-38	-36	-31	-30	-32	-32	-31	-40	-40	-34	
Οικονομική κατάσταση νοικοκυριού τους τελευταίους 12 μήνες	-25	-24	-28	-26	-27	-21	-23	-25	-27	-25	-31	-33	-32	
Αναμενόμενη οικονομική κατάσταση νοικοκυριού τους επόμενους 12 μήνες ³	-12	-14	-15	-17	-12	-9	-10	-11	-13	-9	-19	-19	-18	
Οικονομική κατάσταση στην Κύπρο τους τελευταίους 12 μήνες	-57	-61	-63	-55	-52	-51	-49	-48	-49	-51	-61	-61	-56	
Αναμενόμενη οικονομική κατάσταση στην Κύπρο τους επόμενους 12 μήνες ³	-35	-40	-35	-35	-31	-23	-24	-22	-23	-20	-39	-34	-27	
Τιμές καταναλωτικών αγαθών τους τελευταίους 12 μήνες	29	33	30	28	22	20	23	38	43	45	35	45	55	
Αναμενόμενες τιμές καταναλωτικών αγαθών τους επόμενους 12 μήνες	4	21	24	11	5	5	15	18	18	17	30	36	29	
Αναμενόμενη ανεργία στην Κύπρο τους επόμενους 12 μήνες ^{3,4}	54	57	53	55	53	50	47	44	47	51	57	56	49	
Καταλληλότητα τρέχουσας χρονικής στιγμής για μεγάλες αγορές	-41	-41	-44	-45	-41	-35	-31	-37	-43	-38	-44	-48	-48	
Δαπάνες για μεγάλες αγορές τους επόμενους 12 μήνες	-35	-43	-44	-42	-45	-37	-35	-36	-36	-37	-34	-40	-38	
Καταλληλότητα τρέχουσας χρονικής στιγμής για αποταμίευση	-21	-18	-18	-7	-14	-7	-5	-14	-10	-15	-18	-19	-17	
Πιθανότητα αποταμίευσης τους επόμενους 12 μήνες ³	-51	-48	-48	-44	-48	-41	-40	-49	-46	-45	-48	-50	-43	

Σημειώσεις:

¹ Οι θετικές απαντήσεις αναφέρονται σε αύξηση/βελτίωση/καταλληλότητα/πάνω από το κανονικό/μεγάλη πιθανότητα και οι αρνητικές στα αντίθετα. Τα στοιχεία είναι διορθωμένα από εποχιακές διακυμάνσεις (seasonally adjusted).

² Η κατασκευή του δείκτη περιγράφεται στο http://ec.europa.eu/economy_finance/indicators/business_consumer_surveys/userguide_en.pdf.

³ Οι απαντήσεις στη συγκεκριμένη ερώτηση περιλαμβάνονται στην κατασκευή του δείκτη για την κάθε έρευνα.

⁴ Ακολουθώντας εισήγηση της Ευρωπαϊκής Επιτροπής, οι απαντήσεις στη συγκεκριμένη ερώτηση δεν διορθώνονται για εποχιακές διακυμάνσεις (non-seasonally adjusted).