

ΚΟΕ_{RC} Οικονομικές Προοπτικές

ΠΑΝΕΠΙΣΤΗΜΙΟ ΚΥΠΡΟΥ

ΚΕΝΤΡΟ ΟΙΚΟΝΟΜΙΚΩΝ ΕΡΕΥΝΩΝ

Έρευνες Οικονομικής Συγκυρίας*

Ιανουάριος 2009

Οι Έρευνες Οικονομικής Συγκυρίας στοχεύουν στην αποτύπωση των αντιλήψεων των επιχειρηματιών και καταναλωτών για την τρέχουσα οικονομική κατάσταση και των προσδοκιών τους για διάφορα οικονομικά μεγέθη. Τα στοιχεία συλλέγονται μηνιαία, βάσει εναρμονισμένων ερωτηματολογίων σε όλες τις χώρες της Ευρωπαϊκής Ένωσης (ΕΕ) και καλύπτουν τους τομείς των υπηρεσιών, του λιανικού εμπορίου, της οικοδομικής βιομηχανίας, της μεταποίησης καθώς και τα νοικοκυριά-καταναλωτές. Η χρησιμότητα αυτών των στοιχείων έγκειται στις προπορευόμενες πληροφορίες που περιέχουν για την εξέλιξη διαφόρων μακροοικονομικών μεγεθών, συνεπώς μπορούν να χρησιμοποιηθούν στην κατασκευή βραχυπρόθεσμων προβλέψεων για το ρυθμό μεταβολής του ΑΕΠ και άλλων οικονομικών μεταβλητών. Τα στοιχεία παρουσιάζουν τη διαφορά του ποσοστού των ερωτηθέντων που απάντησαν θετικά από το ποσοστό αυτών που εκφράστηκαν αρνητικά. Οι έρευνες περιέχουν ερωτήσεις που αφορούν την τρέχουσα οικονομική κατάσταση των επιχειρήσεων και νοικοκυριών (Τρέχουσα Κατάσταση) ή τις προσδοκίες τους για το προσεχές μέλλον (Προσδοκίες). Για κάθε τομέα υπολογίζεται ένας δείκτης που αντανακλά τη γενική αντίληψη στο συγκεκριμένο τομέα (τρέχουσα κατάσταση και προσδοκίες). Για παρουσίαση της ευρύτερης οικονομικής κατάστασης στην Κύπρο δημοσιεύεται ο Δείκτης Οικονομικής Συγκυρίας (ΔΟΣ-ΚΟΕ) ο οποίος αποτελείται από σταθμισμένες απαντήσεις που αφορούν την τρέχουσα κατάσταση και τις προσδοκίες από όλους τους τομείς και καταναλωτές. Η στάθμιση του εν λόγω δείκτη λαμβάνει υπόψη τη συνεισφορά του κάθε τομέα στο ΑΕΠ της Κύπρου. Οι έρευνες διενεργούνται ανάμεσα σε ανώτερα στελέχη εταιρειών σε δείγμα το οποίο δίνει μεγαλύτερη βαρύτητα σε μεγαλύτερες επιχειρηματικές μονάδες. Για τα νοικοκυριά-καταναλωτές το δείγμα είναι τυχαίο και η έρευνα γίνεται τηλεφωνικώς. Οι έρευνες διεξάγονται μεταξύ της πρώτης και της τρίτης εβδομάδας του κάθε μήνα.

ΠΕΡΙΛΗΨΗ

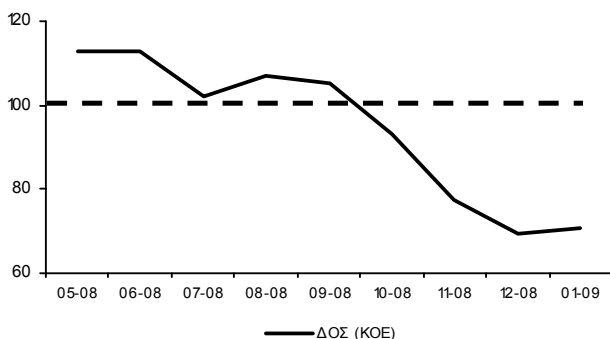
Το επιχειρηματικό κλίμα, το οποίο παραμένει σε χαμηλά επίπεδα σε σύγκριση με τους προηγούμενους μήνες, παρουσιάζει ελαφρά βελτίωση τον Ιανουάριο 2009, η οποία πιθανόν να οφείλεται σε εποχιακούς παράγοντες.

Σύμφωνα με τις έρευνες του Ιανουαρίου οι επιχειρήσεις στον τομέα των υπηρεσιών παρουσιάζονται ελαφρά πιο αισιόδοξες σε σχέση με τον προηγούμενο μήνα αναφορικά με τις προοπτικές για τη ζήτηση τους, ενώ οι επιχειρήσεις στον τομέα του λιανικού εμπορίου δηλώνουν πιο θετικές σε ότι αφορά την τρέχουσα κατάσταση τους. Πιο αισιόδοξοι για την οικονομική κατάσταση τους επόμενους μήνες παρουσιάζονται και οι καταναλωτές. Αντίθετα, το επιχειρηματικό κλίμα στους τομείς των κατασκευών και της μεταποίησης τον Ιανουάριο καταγράφεται ως το αρνητικότερο των τελευταίων εννέα μηνών. Οι έρευνες καταδεικνύουν μειωμένη εξωτερική ζήτηση για τον τομέα της μεταποίησης και αξιοσημείωτη υποχώρηση στην εκτίμηση των επιχειρήσεων για τα υπό εξέλιξη έργα στον κατασκευαστικό τομέα (current overall order books).



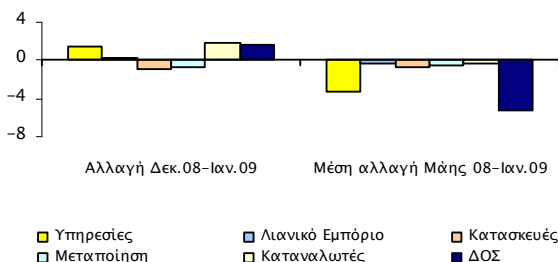
Τον Ιανουάριο 2009 ο Δείκτης Οικονομικής Συγκυρίας (ΔΟΣ)¹ για την Κύπρο παρουσίασε ελαφρά άνοδο της τάξης των 1,7 μονάδων σε σχέση με το Δεκέμβριο 2008. Ο ΔΟΣ τον Ιανουάριο υπολογίστηκε στις 70,9 μονάδες και συνεχίζει να παραμένει σημαντικά κάτω από το μέσο όρο (100) (Διάγραμμα 1).² Καθ' όλη τη διάρκεια του 2008 ο ΔΟΣ της ΕΕ ακολουθούσε καθοδική πορεία, ενώ η σημαντική πτωτική τάση του ΔΟΣ για την Κύπρο καταγράφηκε μετά το Σεπτέμβριο. Ο ΔΟΣ για την ΕΕ καθώς και για όλες τις χώρες της Ξεχωριστά, περιλαμβανομένου και της Κύπρου, κατέγραψε το Δεκέμβριο 2008 τη χαμηλότερη τιμή του για το έτος.³

Διάγραμμα 1: Δείκτης Οικονομικής Συγκυρίας – ΚΟΕ



Η μικρή βελτίωση του ΔΟΣ τον Ιανουάριο οφείλεται κυρίως στην πιο αισιόδοξη στάση των καταναλωτών, στη θετικότερη επίδοση του τομέα των υπηρεσιών και σε μικρότερο βαθμό του λιανικού εμπορίου, σε σχέση με τον προηγούμενο μήνα (Διάγραμμα 2).

Διάγραμμα 2: Αλλαγή ΔΟΣ και οι συνιστώσες της



Παρόλα αυτά, η αρνητική πορεία του τομέα των υπηρεσιών, ο οποίος έχει και το μεγαλύτερο βάρος στο δείκτη, συμβάλλει περισσότερο στην επιδείνωση του ΔΟΣ κατά τη διάρκεια της περιόδου Μαΐου 2008-Ιανουαρίου 2009 (Διάγραμμα 2). Η μικρή βελτίωση που

¹ Economic Sentiment Indicator (ESI).

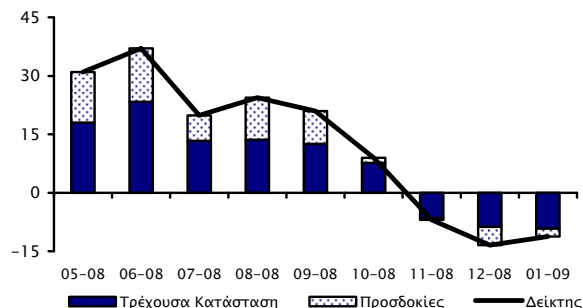
² Όλα τα στοιχεία που παρουσιάζονται σε αυτό το τεύχος περιλαμβάνουν εποχιακότητα (seasonally unadjusted).

³ Τα στοιχεία για τις χώρες της ΕΕ δημοσιεύονται στην ιστοσελίδα http://ec.europa.eu/economy_finance/db_indicators/db_indicators8650_en.htm.

καταγράφεται στο ΔΟΣ τον Ιανουάριο πιθανόν να οφείλεται σε εποχιακά φαινόμενα για τα οποία δεν γίνεται διόρθωση στα στοιχεία.

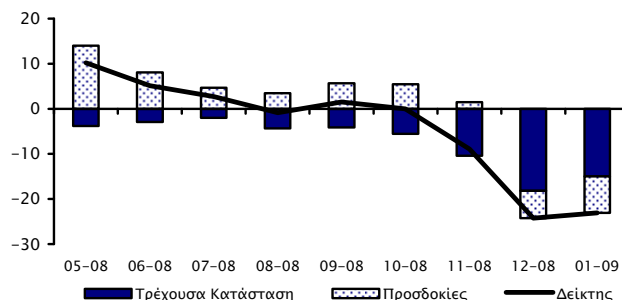
Στον τομέα των υπηρεσιών, που πλέον αποτελεί σχεδόν το 80% του ΑΕΠ στην Κύπρο, το επιχειρηματικό κλίμα βελτιώθηκε σε σύγκριση με το Δεκέμβριο, λόγω μικρής βελτίωσης των προσδοκιών (Διάγραμμα 3). Τον Ιανουάριο οι επιχειρήσεις βλέπουν με μικρότερη επιφύλαξη τις προοπτικές για τη ζήτηση τους επόμενους τρεις μήνες σε σχέση με το Δεκέμβριο. Οι προοπτικές για την απασχόληση παρουσιάζονται λιγότερο αρνητικές σε σχέση με τον προηγούμενο μήνα (Πίνακας 1). Αντίθετα, η αξιολόγηση της οικονομικής κατάστασης, της απασχόλησης και της ζήτησης τους τελευταίους τρεις μήνες παρουσιάζεται πιο δυσμενής σε σύγκριση με τον προηγούμενο μήνα (Πίνακας 1).

Διάγραμμα 3: Δείκτης Επιχειρηματικού Κλίματος – Υπηρεσίες (συνεισφορά τρέχουσας κατάστασης και προσδοκιών)



Στο λιανικό εμπόριο το επιχειρηματικό κλίμα καλυτέρευσε ελαφρώς σε σύγκριση με τον προηγούμενο μήνα λόγω βελτίωσης της τρέχουσας κατάστασης (Διάγραμμα 4). Οι επιχειρήσεις αναφέρονται σε μικρή άνοδο των πωλήσεων τελευταίους μήνες και σε κάποια αναπροσαρμογή των αποθεμάτων τους προς τα κανονικά επίπεδα για την εποχή.

Διάγραμμα 4: Δείκτης Επιχειρηματικού Κλίματος – Λιανικό Εμπόριο (συνεισφορά τρέχουσας κατάστασης και προσδοκιών)

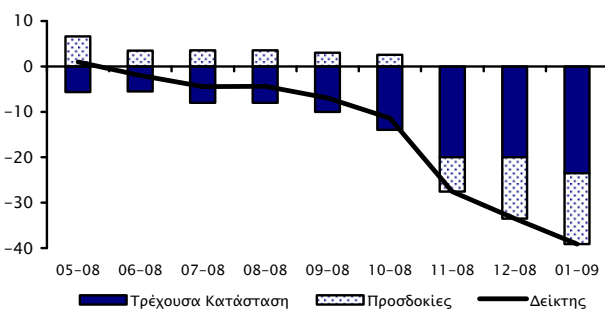


Τον Ιανουάριο οι επιχειρήσεις δήλωσαν ότι τόσο οι

πωλήσεις τους όσο και οι παραγγελίες προς τους προμηθευτές τους επόμενους τρεις μήνες αναμένεται να μειωθούν σε σχέση με τον περασμένο μήνα. Με βάση τα αποτελέσματα του Ιανουαρίου οι επιχειρήσεις αναμένουν μείωση στην απασχόληση και στις τιμές τους σε σχέση με τον προηγούμενο μήνα (Πίνακας 1).

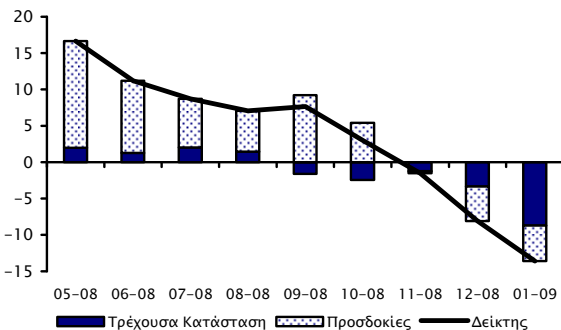
Στον τομέα των κατασκευών το επιχειρηματικό κλίμα παρουσιάζει συνεχή επιδείνωση. Κατά τον Ιανουάριο το κλίμα ήταν ιδιαίτερα αρνητικό λόγω χειροτέρευσης τόσο της τρέχουσας κατάστασης όσο και των προσδοκιών (Διάγραμμα 5). Σημαντική υποχώρηση κατέγραψαν οι αντιλήψεις των επιχειρήσεων για τα υπό εξέλιξη έργα (current overall order books). Οι επιχειρήσεις αξιολόγησαν πιο αρνητικά τη δραστηριότητα τους τον Ιανουάριο σε σχέση με το Δεκέμβριο, καθώς και τις προοπτικές για απασχόληση στον τομέα τους επόμενους μήνες (Πίνακας 1).

Διάγραμμα 5: Δείκτης Επιχειρηματικού Κλίματος - Κατασκευές (συνεισφορά τρέχουσας κατάστασης και προσδοκιών)



Στη μεταποίηση το επιχειρηματικό κλίμα συνεχίζει να καταγράφεται αρνητικό κυρίως λόγω επιδείνωσης της τρέχουσας κατάστασης (Διάγραμμα 6). Οι επιχειρήσεις, σε σχέση με το Δεκέμβριο, δηλώνουν μειωμένη παραγωγή τους τελευταίους μήνες αλλά και μειωμένες παραγγελίες, ιδιαίτερα αυτές που προορίζονται για εξαγωγές.

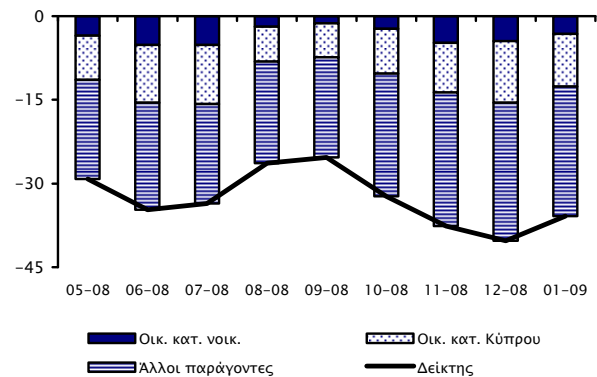
Διάγραμμα 6: Δείκτης Επιχειρηματικού Κλίματος - Μεταποίηση (συνεισφορά τρέχουσας κατάστασης και προσδοκιών)



Με βάση τα αποτελέσματα του Ιανουαρίου 2009 οι επιχειρήσεις, σε σύγκριση με το Δεκέμβριο, διαβλέπουν μείωση στην παραγωγή και στην απασχόληση τους επόμενους τρεις μήνες (Πίνακας 1).

Οι καταναλωτές παρουσιάζονται γενικά πιο αισιόδοξοι τον Ιανουάριο 2009 σε σχέση με το Δεκέμβριο 2008 (Διάγραμμα 7, Πίνακας 1). Η εκτίμηση τους για την οικονομική κατάσταση του νοικοκυριού για τους επόμενους 12 μήνες καταγράφεται λιγότερο αρνητικά συγκριτικά με τον περασμένο μήνα (Διάγραμμα 7, Πίνακας 1). Οι καταναλωτές παρουσιάζονται επίσης πιο αισιόδοξοι σε σύγκριση με τον προηγούμενο μήνα για τη γενικότερη οικονομική κατάσταση στην Κύπρο τους επόμενους 12 μήνες (Διάγραμμα 7, Πίνακας 1).

Διάγραμμα 7: Δείκτης Προσδοκιών - Καταναλωτές (συνεισφορά οικονομικής κατάστασης και άλλων παραγόντων)



Οι καταναλωτές συνεχίζουν να αναμένουν κάποια αύξηση της ανεργίας τους επόμενους μήνες (Πίνακας 1). Όπως το Δεκέμβριο 2008 έτσι και τον Ιανουάριο 2009 η έρευνα συνεχίζει να καταγράφει υποχώρηση των προθέσεων των καταναλωτών για μεγάλες καταναλωτικές δαπάνες τους επόμενους 12 μήνες (Πίνακας 1).

Συμπερασματικά, ο Δείκτης Οικονομικής Συγκυρίας του Κέντρου Οικονομικών Ερευνών παρουσίασε μικρή βελτίωση τον Ιανουάριο σε σχέση με το Δεκέμβριο, η οποία ενδεχομένως να οφείλεται σε εποχιακούς παράγοντες. Η βελτίωση στο κλίμα τον Ιανουάριο προέρχεται από την πιο αισιόδοξη στάση των επιχειρήσεων στον τομέα των υπηρεσιών σε ότι αφορά τις προσδοκίες για τη ζήτηση τους, τη θετικότερη στάση των επιχειρήσεων στο λιανικό εμπόριο αναφορικά με την τρέχουσα κατάσταση τους και την αισιόδοξια των καταναλωτών για τις προοπτικές τους επόμενους μήνες. Αντίθετα, το κλίμα στους τομείς των κατασκευών και της μεταποίησης καταγράφεται ως το αρνητικότερο των τελευταίων εννέα μηνών.

Πίνακας 1: Διαφορά μεταξύ ποσοστού θετικών και ποσοστού αρνητικών απαντήσεων¹

| ΕΡΕΥΝΑ | 5/08 | 6/08 | 7/08 | 8/08 | 9/08 | 10/08 | 11/08 | 12/08 | 1/09 |
|---|------|------|------|------|------|-------|-------|-------|------|
| ΥΠΗΡΕΣΙΕΣ | | | | | | | | | |
| Επιχειρηματικό Κλίμα- Δείκτης ² | 31 | 37 | 20 | 24 | 21 | 9 | -7 | -13 | -11 |
| Οικονομική κατάσταση επιχείρησης τους τελευταίους 3 μήνες ³ | 20 | 28 | 18 | 18 | 17 | 11 | -13 | -14 | -15 |
| Ζήτηση τους τελευταίους 3 μήνες ³ | 34 | 42 | 22 | 23 | 20 | 12 | -6 | -12 | -13 |
| Αναμενόμενη ζήτηση τους επόμενους 3 μήνες ³ | 39 | 41 | 20 | 32 | 25 | 4 | -2 | -14 | -6 |
| Απασχόληση τους τελευταίους 3 μήνες | 29 | 27 | 24 | 22 | 9 | 15 | 3 | -1 | -10 |
| Αναμενόμενη απασχόληση τους επόμενους 3 μήνες | 32 | 29 | 24 | 11 | 14 | 5 | 5 | -5 | -2 |
| Αναμενόμενες τιμές πώλησης τους επόμενους 3 μήνες | 28 | 26 | 33 | 21 | 2 | 11 | 6 | 17 | 5 |
| ΛΙΑΝΙΚΟ ΕΜΠΟΡΙΟ | | | | | | | | | |
| Επιχειρηματικό Κλίμα- Δείκτης ² | 10 | 5 | 3 | -1 | 2 | 0 | -9 | -24 | -23 |
| Πωλήσεις τους τελευταίους 3 μήνες ³ | 10 | 8 | 8 | 4 | -1 | 0 | -14 | -29 | -22 |
| Τρέχοντα αποθέματα ³ | 21 | 16 | 14 | 17 | 11 | 16 | 17 | 25 | 23 |
| Αναμενόμενες πωλήσεις τους επόμενους 3 μήνες ³ | 42 | 24 | 14 | 10 | 17 | 16 | 4 | -18 | -24 |
| Αναμενόμενες παραγγελίες σε προμηθευτές τους επόμενους 3 μήνες | 6 | 3 | -6 | -6 | 0 | -3 | -20 | -36 | -38 |
| Αναμενόμενη απασχόληση τους επόμενους 3 μήνες | 14 | 10 | 7 | 7 | 7 | 3 | -5 | -4 | -7 |
| Αναμενόμενες τιμές πώλησης τους επόμενους 3 μήνες | 20 | 22 | 18 | 17 | 10 | 12 | 3 | -7 | -12 |
| ΚΑΤΑΣΚΕΥΕΣ | | | | | | | | | |
| Επιχειρηματικό Κλίμα- Δείκτης ² | 1 | -2 | -4 | -4 | -7 | -11 | -28 | -34 | -39 |
| Οικοδομική δραστηριότητα τους τελευταίους 3 μήνες | -24 | -27 | -27 | -24 | -24 | -27 | -41 | -43 | -48 |
| Υπό εξέλιξη έργα (current overall order books) ³ | -11 | -11 | -16 | -16 | -20 | -28 | -40 | -40 | -47 |
| Αναμενόμενη απασχόληση τους επόμενους 3 μήνες ³ | 13 | 7 | 7 | 7 | 6 | 5 | -15 | -27 | -31 |
| Αναμενόμενες τιμές πώλησης τους επόμενους 3 μήνες | -9 | -11 | -9 | -9 | -14 | -21 | -25 | -31 | -28 |
| ΜΕΤΑΠΟΙΗΣΗ | | | | | | | | | |
| Επιχειρηματικό Κλίμα- Δείκτης ² | 17 | 11 | 9 | 7 | 8 | 3 | -2 | -8 | -14 |
| Παραγωγή τους τελευταίους 3 μήνες | 27 | 25 | 29 | 40 | 18 | 12 | -2 | -8 | -21 |
| Τρέχουσες συνολικές παραγγελίες ³ | 1 | -5 | -1 | 0 | -8 | -6 | -13 | -13 | -21 |
| Τρέχουσες παραγγελίες για εξαγωγές | -24 | -38 | -19 | -41 | -38 | -34 | -64 | -41 | -64 |
| Τρέχοντα αποθέματα τελικών προϊόντων ³ | -5 | -9 | -7 | -4 | -3 | 1 | -9 | -3 | 5 |
| Αναμενόμενη παραγωγή τους επόμενους 3 μήνες ³ | 44 | 30 | 20 | 17 | 28 | 16 | -1 | -14 | -15 |
| Αναμενόμενη απασχόληση τους επόμενους 3 μήνες | 13 | 8 | 14 | 7 | 11 | 8 | -4 | -6 | -17 |
| Αναμενόμενες τιμές πώλησης τους επόμενους 3 μήνες | 33 | 25 | 29 | 22 | 16 | 4 | -6 | -2 | -1 |
| ΚΑΤΑΝΑΛΩΤΕΣ | | | | | | | | | |
| Δείκτης ² | -29 | -35 | -34 | -26 | -25 | -32 | -38 | -40 | -36 |
| Οικονομική κατάσταση νοικοκυριού τους τελευταίους 12 μήνες | -19 | -25 | -25 | -16 | -20 | -22 | -27 | -19 | -17 |
| Αναμενόμενη οικονομική κατάσταση νοικοκυριού τους επόμενους 12 μήνες ³ | -14 | -21 | -21 | -8 | -5 | -9 | -19 | -18 | -13 |
| Οικονομική κατάσταση στην Κύπρο τους τελευταίους 12 μήνες | -35 | -48 | -52 | -45 | -46 | -42 | -44 | -42 | -37 |
| Αναμενόμενη οικονομική κατάσταση στην Κύπρο τους επόμενους 12 μήνες ³ | -32 | -41 | -42 | -25 | -24 | -32 | -36 | -44 | -38 |
| Τιμές καταναλωτικών αγαθών τους τελευταίους 12 μήνες | 61 | 68 | 68 | 70 | 67 | 67 | 63 | 57 | 47 |
| Αναμενόμενες τιμές καταναλωτικών αγαθών τους επόμενους 12 μήνες | 50 | 46 | 49 | 21 | 23 | 14 | 13 | 8 | -4 |
| Αναμενόμενη ανεργία στην Κύπρο τους επόμενους 12 μήνες ³ | 29 | 33 | 33 | 33 | 30 | 38 | 47 | 55 | 53 |
| Καταλληλότητα μεγάλων αγορών επί του παρόντος | -19 | -34 | -31 | -40 | -35 | -46 | -55 | -51 | -43 |
| Δαπάνες για μεγάλες αγορές τους επόμενους 12 μήνες | -4 | -2 | -8 | -3 | -6 | -10 | -26 | -28 | -33 |
| Καταλληλότητα αποταμίευσης επί του παρόντος | -6 | -13 | -6 | -1 | -8 | -21 | -16 | -1 | -2 |
| Πιθανότητα αποταμίευσης τους επόμενους 12 μήνες ³ | -42 | -44 | -38 | -40 | -42 | -50 | -48 | -44 | -40 |

Σημειώσεις:

¹ Οι θετικές απαντήσεις αναφέρονται σε αύξηση/βελτίωση/καταλληλότητα/πάνω από το κανονικό/μεγάλη πιθανότητα και οι αρνητικές στα αντίθετα. Τα στοιχεία περιλαμβάνουν εποχιακότητα (seasonally unadjusted).

² Η κατασκευή του δείκτη περιγράφεται στο http://ec.europa.eu/economy_finance/indicators/business_consumer_surveys/userguide_en.pdf.

³ Οι απαντήσεις στη συγκεκριμένη ερώτηση περιλαμβάνονται στην κατασκευή του δείκτη για την κάθε έρευνα.