

ΠΑΝΕΠΙΣΤΗΜΙΟ ΚΥΠΡΟΥ

Α. Έρευνες Οικονομικής Συγκυρίας*

Μάρτιος 2010

Οι Έρευνες Οικονομικής Συγκυρίας στοχεύουν στην αποτύπωση των αντιλήψεων των επιχειρηματιών και καταναλωτών για την τρέχουσα οικονομική κατάσταση και των προσδοκιών τους για διάφορα οικονομικά μεγέθη. Τα στοιχεία συλλέγονται μηνιαία, βάσει εναρμονισμένων ερωτηματολογίων σε όλες τις χώρες της Ευρωπαϊκής Ένωσης (ΕΕ) και καλύπτουν τους τομείς των υπηρεσιών, του λιανικού εμπορίου, της οικοδομικής βιομηχανίας, της μεταποίησης καθώς και τα νοικοκυριά-καταναλωτές. Η χρησιμότητα αυτών των στοιχείων έγκειται στις προπορευόμενες πληροφορίες που περιέχουν για την εξέλιξη διαφόρων μακροοικονομικών μεγεθών, συνεπώς μπορούν να χρησιμοποιηθούν στην κατασκευή βραχυπρόθεσμων προβλέψεων για το ρυθμό μεταβολής του ΑΕΠ και άλλων οικονομικών μεταβλητών. Τα στοιχεία παρουσιάζουν τη διαφορά του ποσοστού των ερωτηθέντων που απάντησαν θετικά από το ποσοστό αυτών που εκφράστηκαν αρνητικά. Οι έρευνες περιέχουν ερωτήσεις που αφορούν την τρέχουσα οικονομική κατάσταση των επιχειρήσεων και νοικοκυριών (Τρέχουσα Κατάσταση) ή τις προσδοκίες τους για το προσεχές μέλλον (Προσδοκίες). Για κάθε τομέα υπολογίζεται ένας δείκτης που αντανακλά τη γενική αντίληψη στο συγκεκριμένο τομέα (τρέχουσα κατάσταση και προσδοκίες). Για παρουσίαση της ευρύτερης οικονομικής κατάστασης στην Κύπρο δημοσιεύεται ο Δείκτης Οικονομικής Συγκυρίας (ΔΟΣ-ΚΟΕ) ο οποίος αποτελείται από σταθμισμένες απαντήσεις που αφορούν την τρέχουσα κατάσταση και τις προσδοκίες από όλους τους τομείς και καταναλωτές. Η στάθμιση του εν λόγω δείκτη λαμβάνει υπόψη τη συνεισφορά του κάθε τομέα στο ΑΕΠ της Κύπρου. Οι έρευνες διενεργούνται ανάμεσα σε ανώτερα στελέχη εταιρειών σε δείγμα το οποίο δίνει μεγαλύτερη βαρύτητα σε μεγαλύτερες επιχειρηματικές μονάδες. Για τα νοικοκυριά-καταναλωτές το δείγμα είναι τυχαίο και η έρευνα γίνεται τηλεφωνικά. Οι έρευνες διεξάγονται μεταξύ της πρώτης και της τρίτης εβδομάδας του κάθε μήνα.

ΠΕΡΙΛΗΨΗ

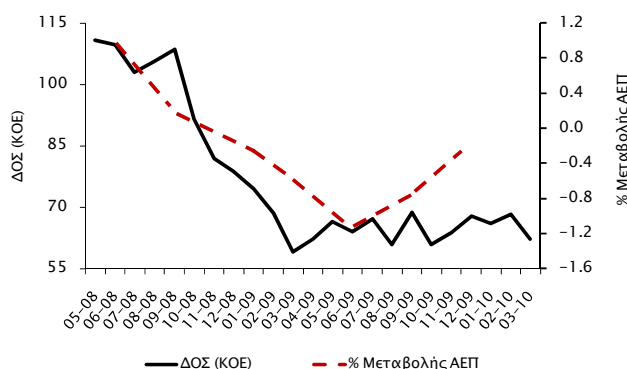
Το Μάρτιο 2010 το επιχειρηματικό κλίμα παρουσίασε επιδείνωση, με το ΔΟΣ του Κέντρου Οικονομικών Ερευνών να υποχωρεί κατά 6,1 μονάδες σε σύγκριση με το Φεβρουάριο. Η υποχώρηση του ΔΟΣ το Μάρτιο οφείλεται κυρίως στη χειροτέρευση του κλίματος στον τομέα των υπηρεσιών, η οποία πηγάζει από τις αρνητικές εκτιμήσεις των επιχειρήσεων αναφορικά με τη ζήτηση για τις υπηρεσίες τους το τελευταίο τρίμηνο και τις προοπτικές για ζήτηση τους επόμενους τρεις μήνες.

Η διαγραμματική παρουσίαση που επισυνάπτεται σε αυτό το τεύχος δείχνει ότι σε αρκετές περιπτώσεις τα στοιχεία των Ερευνών Οικονομικής Συγκυρίας περιέχουν προπορευόμενες πληροφορίες για την πορεία διαφόρων μετρήσιμων οικονομικών μεγεθών που δημοσιεύονται από τη Στατιστική Υπηρεσία.



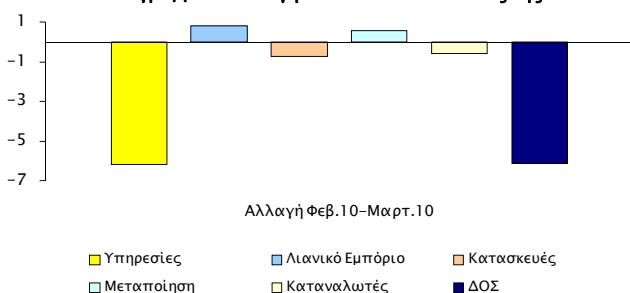
Το Μάρτιο 2010 ο Δείκτης Οικονομικής Συγκυρίας (ΔΟΣ)¹ για την Κύπρο παρουσίασε μείωση της τάξης των 6,1 μονάδων σε σχέση με το Φεβρουάριο, φτάνοντας τις 62,2 μονάδες. Ο ΔΟΣ καθώς και ο ρυθμός μεταβολής του ΑΕΠ για την Κύπρο² φαίνεται να διαγράφουν πτωτική τάση την περίοδο Μάιος 2008 – Ιούνιος 2009. Για τους μήνες που ακολουθούν, ο ΔΟΣ συνεχίζει να κυμαίνεται σε χαμηλά επίπεδα, ενώ παρατηρείται μια τάση ανάκαμψης στον τριμηνιαίο ρυθμό μεταβολής του ΑΕΠ (Διάγραμμα 1).³

Διάγραμμα 1: Δείκτης Οικονομικής Συγκυρίας (ΚΟΕ) και Ρυθμός Μεταβολής ΑΕΠ



Παρά τη βελτίωση του επιχειρηματικού κλίματος στους τομείς του λιανικού εμπόριου και της μεταποίησης το Μάρτιο σε σχέση με το Φεβρουάριο, ο ΔΟΣ υποχώρησε λόγω αισθητής χειροτέρευσης του κλίματος στον τομέα των υπηρεσιών. Μικρή επιδείνωση του κλίματος παρατηρείται και στον κατασκευαστικό τομέα αλλά και στις προσδοκίες των καταναλωτών (Διάγραμμα 2).

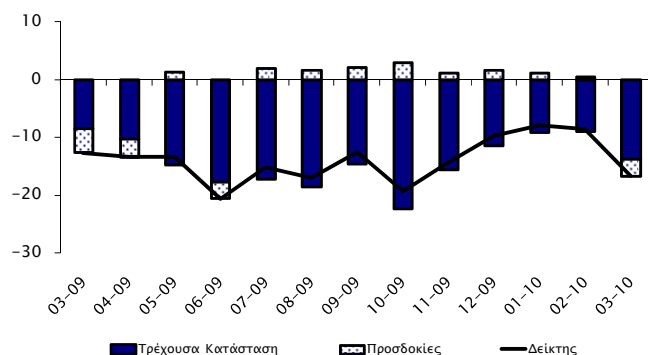
Διάγραμμα 2: Αλλαγή ΔΟΣ και οι συνιστώσες της



Στον τομέα των **υπηρεσιών** το επιχειρηματικό κλίμα χειροτέρευσε σε σχέση με τον περασμένο μήνα λόγω επιδείνωσης της τρέχουσας κατάστασης και των

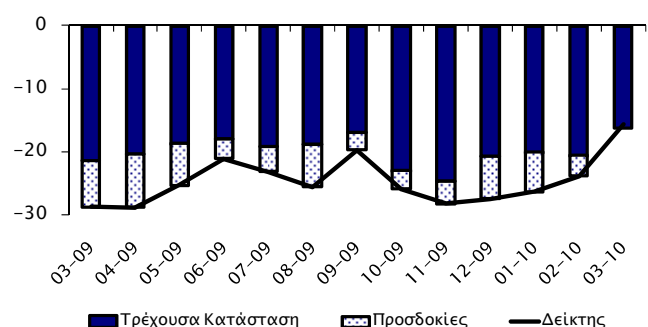
προσδοκιών (Διάγραμμα 3). Σε σύγκριση με τον προηγούμενο μήνα, περισσότερες επιχειρήσεις αξιολόγησαν αρνητικά την οικονομική τους κατάσταση, τη ζήτηση για τις υπηρεσίες τους, καθώς και τις προοπτικές για ζήτηση τους επόμενους τρεις μήνες. Επιπλέον, περισσότερες επιχειρήσεις αναμένουν μείωση των τιμών πώλησης τους επόμενους μήνες. Παρά το αρνητικό κλίμα που επικρατεί στον τομέα, λιγότερες επιχειρήσεις δηλώνουν μείωση της απασχόλησης τους τελευταίους τρεις μήνες και λιγότερες επιχειρήσεις αναμένουν μείωση της απασχόλησης τους επόμενους μήνες (Πίνακας 1).

Διάγραμμα 3: Δείκτης Επιχειρηματικού Κλίματος - Υπηρεσίες (συνεισφορά τρέχουσας κατάστασης και προσδοκιών)



Στο **λιανικό εμπόριο** το επιχειρηματικό κλίμα βελτιώθηκε σε σύγκριση με τον προηγούμενο μήνα, λόγω καλύτερευσης της τρέχουσας κατάστασης και των προσδοκιών (Διάγραμμα 4).

Διάγραμμα 4: Δείκτης Επιχειρηματικού Κλίματος - Λιανικό Εμπόριο (συνεισφορά τρέχουσας κατάστασης και προσδοκιών)



Βελτίωση παρουσίασαν οι πωλήσεις των επιχειρήσεων τους τελευταίους τρεις μήνες, καθώς και οι προσδοκίες τους για τις πωλήσεις τους επόμενους μήνες. Επίσης, λιγότερες επιχειρήσεις αναμένουν μείωση στις παραγγελίες προς τους προμηθευτές και στην απασχόληση επόμενους τρεις μήνες. Στα ίδια περίπου επίπεδα με τον προηγούμενο μήνα παρέμειναν τα τρέχοντα αποθέματα τους καθώς και οι προσδοκίες τους για τις τιμές πώλησης τους επόμενους τρεις μήνες (Πίνακας 1).

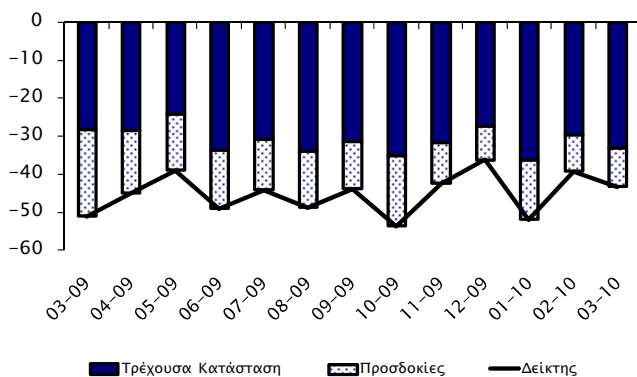
¹ Economic Sentiment Indicator (ESI).

² Ο ρυθμός μεταβολής του ΑΕΠ (σταθερές τιμές 2005) υπολογίζεται σε σύγκριση με το προηγούμενο τρίμηνο (πηγή: "Latest Figures: GDP Growth Rate, 4th Quarter 2009, Στατιστική Υπηρεσία 12/03/10).

³ Από το τεύχος του Ιουνίου 2009 τα στοιχεία που παρουσιάζονται είναι διορθωμένα από εποχιακές διακυμάνσεις (seasonally adjusted).

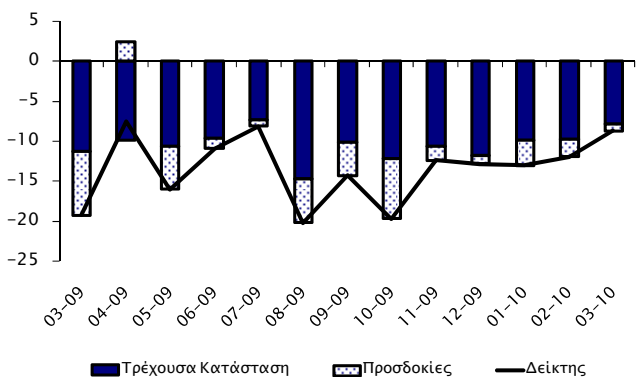
Στον τομέα των **κατασκευών** το επιχειρηματικό κλίμα χειροτέρευσε συγκριτικά με το Φεβρουάριο, κυρίως λόγω επιδείνωσης της τρέχουσας κατάστασης (Διάγραμμα 5). Το Μάρτιο λιγότερες επιχειρήσεις δήλωσαν ικανοποιημένες από τα υπό εξέλιξη έργα τους (current overall order books) και περισσότερες επιχειρήσεις αναμένουν μείωση στις τιμές πώλησης στο προσεχές μέλλον. Στα ίδια περίπου αρνητικά επίπεδα με τον περασμένο μήνα παρέμεινε η εκτίμηση των επιχειρήσεων για τις προοπτικές απασχόλησης στον τομέα τους επόμενους μήνες. Ταυτόχρονα όμως, λιγότερες επιχειρήσεις αξιολόγησαν αρνητικά την οικοδομική δραστηριότητα τους τελευταίους τρεις μήνες (Πίνακας 1).

Διάγραμμα 5: Δείκτης Επιχειρηματικού Κλίματος - Κατασκευές (συνεισφορά τρέχουσας κατάστασης και προσδοκιών)



Στη **μεταποίηση** το επιχειρηματικό κλίμα βελτιώθηκε σε σύγκριση με τον προηγούμενο μήνα, λόγω καλυτέρευσης της τρέχουσας κατάστασης και των προσδοκιών (Διάγραμμα 6).

Διάγραμμα 6: Δείκτης Επιχειρηματικού Κλίματος - Μεταποίηση (συνεισφορά τρέχουσας κατάστασης και προσδοκιών)

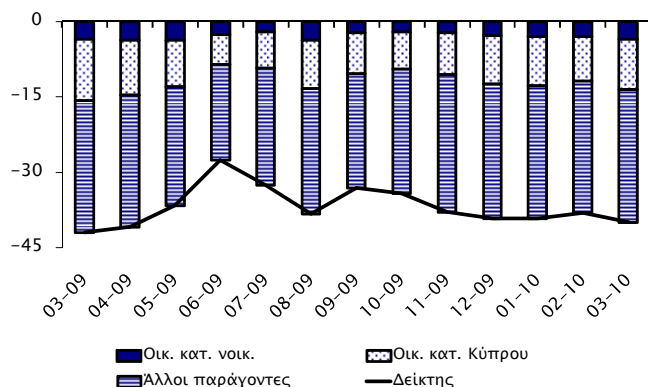


Το Μάρτιο περισσότερες επιχειρήσεις εκτίμησαν ότι τα τρέχοντα αποθέματα τελικών προϊόντων παρουσιάζονται μειωμένα. Επίσης, λιγότερες επιχειρήσεις δήλωσαν ότι αναμένουν μείωση στην

παραγωγή τους επόμενους τρεις μήνες. Στα ίδια περίπου αρνητικά επίπεδα με το Φεβρουάριο παρέμειναν οι εκτιμήσεις των επιχειρήσεων για τις προοπτικές απασχόλησης στον τομέα και τις τιμές πώλησης τους επόμενους τρεις μήνες. Αντίθετα, περισσότερες επιχειρήσεις δήλωσαν μείωση στην παραγωγή τους τελευταίους τρεις μήνες, στις συνολικές τους παραγγελίες και στις παραγγελίες τους για εξαγωγές (Πίνακας 1).

Το κλίμα ανάμεσα στους **καταναλωτές** παρουσιάζει ελαφρά επιδείνωση το Μάρτιο. Συγκριτικά με τον προηγούμενο μήνα, η εκτίμηση τους για την αναμενόμενη οικονομική κατάσταση του νοικοκυριού τους επόμενους 12 μήνες αλλά και για τη γενικότερη οικονομική κατάσταση στην Κύπρο παρουσιάζουν επιδείνωση. Περισσότεροι καταναλωτές παρατήρησαν μεγάλες αυξήσεις στις τιμές των καταναλωτικών αγαθών τους τελευταίους 12 μήνες και πολύ περισσότεροι καταναλωτές αναμένουν μεγάλες αυξήσεις στις τιμές των καταναλωτικών αγαθών τους επόμενους 12 μήνες (Διάγραμμα 7, Πίνακας 1).

Διάγραμμα 7: Δείκτης Προσδοκιών - Καταναλωτές (συνεισφορά οικονομικής κατάστασης και άλλων παραγόντων)



Στα ίδια περίπου αρνητικά επίπεδα με τον προηγούμενο μήνα παρέμεινε η εκτίμηση των καταναλωτών για την οικονομική κατάσταση του νοικοκυριού τους τελευταίους 12 μήνες. Τέλος, περισσότεροι καταναλωτές δήλωσαν μικρότερη πιθανότητα για αποταμίευση τους επόμενους 12 μήνες (Πίνακας 1).

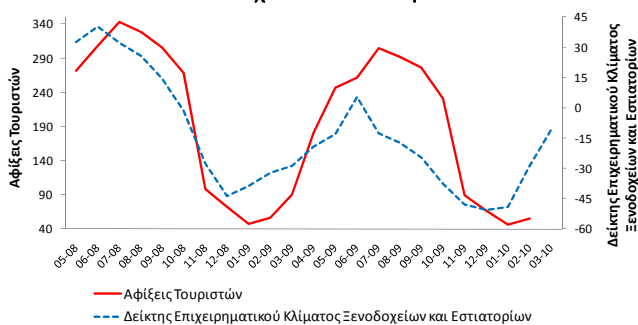
Συμπερασματικά, το Μάρτιο 2010 το επιχειρηματικό κλίμα παρουσίασε επιδείνωση, με το ΔΟΣ του Κέντρου Οικονομικών Ερευνών να υποχωρεί κατά 6,1 μονάδες σε σύγκριση με το Φεβρουάριο. Η υποχώρηση του ΔΟΣ το Μάρτιο οφείλεται κυρίως στην χειροτέρευση του κλίματος στον τομέα των υπηρεσιών.

Β. Δημοσιευμένα Οικονομικά Μεγέθη και Έρευνες Οικονομικής Συγκυρίας

Στα διαγράμματα που ακολουθούν, παρουσιάζονται επιλεκτικά μερικά στοιχεία των Ερευνών Οικονομικής Συγκυρίας (ΕΟΣ) της Κύπρου σε συνδυασμό με διάφορα μετρήσιμα οικονομικά μεγέθη που δημοσιεύονται από τη Στατιστική Υπηρεσία, για την περίοδο Μάιος 2008 – Μάρτιος 2010.⁴ Η διαγραμματική παρουσίαση έχει ως στόχο την διαμόρφωση μιας πρώτης εικόνας του βαθμού συσχέτισης των στοιχείων των ΕΟΣ με τις διάφορες οικονομικές μεταβλητές που παρουσιάζουν ενδιαφέρον για την εξέλιξη της κυπριακής οικονομίας.

Στον τουρισμό, όπου παρουσιάζεται έντονη εποχικότητα, ο δείκτης επιχειρηματικού κλίματος ξενοδοχείων και εστιατορίων φαίνεται να περιέχει προπορευόμενες πληροφορίες όσον αφορά τις αφίξεις τουριστών στην Κύπρο.⁵ Αυτό προσδίδεται στο γεγονός ότι ο δείκτης παρουσιάζει σημεία καμπής πριν να παρουσιαστούν τα αντίστοιχα σημεία καμπής στις αφίξεις των τουριστών (Διάγραμμα 8).

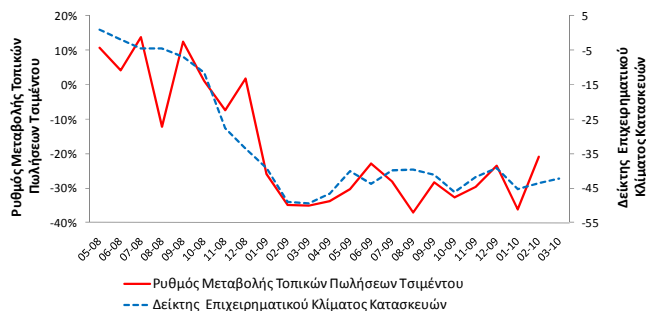
Διάγραμμα 8: Αφίξεις Τουριστών και Δείκτης Επιχειρηματικού Κλίματος Ξενοδοχείων και Εστιατορίων



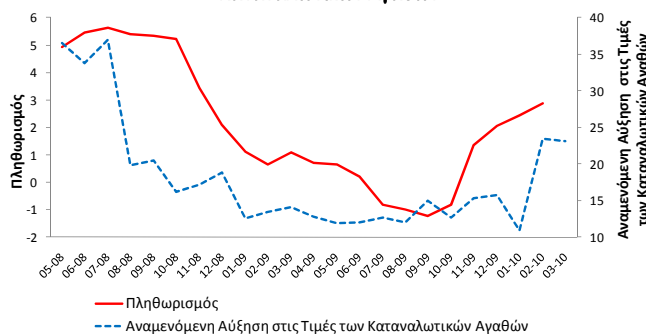
Η σύγκριση μεταξύ του δείκτη επιχειρηματικού κλίματος κατασκευών και του ρυθμού μεταβολής των τοπικών πωλήσεων τσιμέντου καταδεικνύει ότι οι δυο μεταβλητές κινούνται μαζί, με το δείκτη να παρουσιάζεται λιγότερο ευμετάβλητος (Διάγραμμα 9).

Παρόμοια τάση παρατηρείται μεταξύ των προσδοκιών των καταναλωτών για τις τιμές των αγαθών και του πληθωρισμού. Μπορούμε να διακρίνουμε ότι οι καταναλωτές ήταν σε θέση να προβλέψουν την σημαντική επιβράδυνση του πληθωρισμού που άρχισε να διαφαίνεται από τα τέλη του 2008 (Διάγραμμα 10).⁶

Διάγραμμα 9: Ρυθμός Μεταβολής Τοπικών Πωλήσεων Τσιμέντου και Δείκτης Επιχειρηματικού Κλίματος Κατασκευών

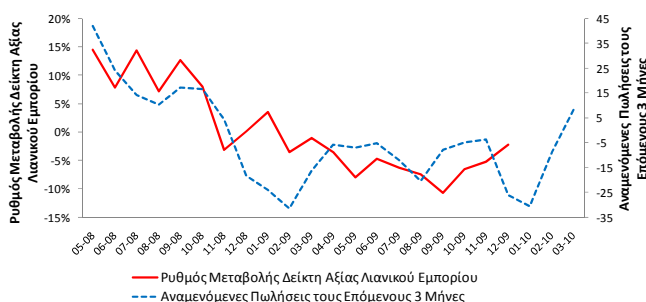


Διάγραμμα 10: Πληθωρισμός και Αναμενόμενη Αύξηση στις Τιμές των Καταναλωτικών Αγαθών



Η εκτίμηση των επιχειρήσεων στο λιανικό εμπόριο για τις αναμενόμενες πωλήσεις φαίνεται να προδιαγράφει την πορεία που ακολουθεί ο δείκτης αξίας λιανικού εμπορίου που δημοσιεύεται από την Στατιστική Υπηρεσία (Διάγραμμα 11).

Διάγραμμα 11: Ρυθμός Μεταβολής Δείκτη Αξίας Λιανικού Εμπορίου και Αναμενόμενες Πωλήσεις τους Επόμενους 3 Μήνες



Συνοψίζοντας, από τη διαγραμματική παρουσίαση διακρίνεται ότι σε αρκετές περιπτώσεις τα στοιχεία των ΕΟΣ περιέχουν προπορευόμενες πληροφορίες για την πορεία διάφορων μετρήσιμων οικονομικών μεγεθών που δημοσιεύονται από τη Στατιστική Υπηρεσία. Συνεπώς, τα στοιχεία των ΕΟΣ θα μπορούσαν να χρησιμοποιηθούν για σκοπούς πρόβλεψης.

⁴ Τα στοιχεία που παρουσιάζονται σε αυτό το μέρος δεν είναι διορθωμένα από εποχιακές διακυμάνσεις (seasonally adjusted).

⁵ Ο δείκτης επιχειρηματικού κλίματος ξενοδοχείων και εστιατορίων κατασκευάζεται από τις ίδιες απαντήσεις που κατασκευάζεται ο δείκτης επιχειρηματικού κλίματος υπηρεσιών, αλλά λαμβάνονται υπόψη μόνο οι απαντήσεις των ξενοδοχείων και εστιατορίων.

⁶ Ο πληθωρισμός υπολογίζεται ως η ποσοστιαία μεταβολή του Δείκτη Τιμών Καταναλωτή (έτος βάσης=2005) σε σύγκριση με τον αντίστοιχο μήνα του προηγούμενου έτους.

Πίνακας 1: Διαφορά μεταξύ ποσοστού θετικών και ποσοστού αρνητικών απαντήσεων¹

ΕΡΕΥΝΑ	2009										2010		
	3	4	5	6	7	8	9	10	11	12	1	2	3
ΥΠΗΡΕΣΙΕΣ													
Επιχειρηματικό Κλίμα- Δείκτης ²	-13	-13	-13	-21	-15	-17	-12	-19	-14	-10	-8	-8	-17
Οικονομική κατάσταση επιχείρησης τους τελευταίους 3 μήνες ³	-15	-14	-18	-22	-27	-30	-20	-28	-18	-15	-13	-14	-18
Ζήτηση τους τελευταίους 3 μήνες ³	-10	-17	-26	-31	-24	-26	-24	-39	-29	-19	-14	-13	-23
Αναμενόμενη ζήτηση τους επόμενους 3 μήνες ³	-13	-9	4	-9	6	5	6	9	4	5	4	2	-9
Απασχόληση τους τελευταίους 3 μήνες	-4	-5	-13	-12	-15	-11	1	-8	0	-2	-5	-4	3
Αναμενόμενη απασχόληση τους επόμενους 3 μήνες	-2	-3	-10	-7	-12	-7	-8	-6	-8	-2	-2	-6	-1
Αναμενόμενες τιμές πώλησης τους επόμενους 3 μήνες	-3	-10	-13	-8	-17	-9	-11	-17	-7	-14	-9	-3	-17
ΛΙΑΝΙΚΟ ΕΜΠΟΡΙΟ													
Επιχειρηματικό Κλίμα- Δείκτης ²	-29	-29	-25	-21	-23	-26	-20	-26	-28	-27	-26	-24	-16
Πωλήσεις τους τελευταίους 3 μήνες ³	-39	-37	-43	-40	-38	-41	-39	-50	-48	-42	-41	-41	-30
Τρέχοντα αποθέματα ³	26	25	14	14	20	15	11	20	26	21	20	21	19
Αναμενόμενες πωλήσεις τους επόμενους 3 μήνες ³	-22	-25	-20	-10	-12	-20	-9	-9	-11	-20	-19	-10	2
Αναμενόμενες παραγγελίες σε προμηθευτές τους επόμενους 3 μήνες	-41	-37	-38	-37	-32	-33	-26	-28	-22	-35	-24	-29	-25
Αναμενόμενη απασχόληση τους επόμενους 3 μήνες	-7	-8	-8	-8	-6	-10	-7	-3	-3	-6	-6	-5	-1
Αναμενόμενες τιμές πώλησης τους επόμενους 3 μήνες	-8	-2	-9	-10	-14	-10	-10	-3	-1	-10	-3	-1	0
ΚΑΤΑΣΚΕΥΕΣ													
Επιχειρηματικό Κλίμα- Δείκτης ²	-51	-45	-39	-49	-44	-49	-44	-54	-43	-36	-52	-39	-43
Οικοδομική δραστηριότητα τους τελευταίους 3 μήνες	-60	-53	-44	-51	-45	-55	-14	-62	-50	-47	-44	-48	-42
Υπό εξέλιξη έργα (current overall order books) ³	-57	-57	-49	-68	-62	-68	-63	-71	-64	-55	-73	-60	-66
Αναμενόμενη απασχόληση τους επόμενους 3 μήνες ³	-46	-33	-30	-31	-27	-30	-25	-37	-22	-17	-31	-19	-20
Αναμενόμενες τιμές πώλησης τους επόμενους 3 μήνες	-27	-35	-22	-34	-40	-41	-40	-37	-46	-30	-46	-22	-32
ΜΕΤΑΠΟΙΗΣΗ													
Επιχειρηματικό Κλίμα- Δείκτης ²	-19	-8	-16	-11	-8	-20	-14	-20	-12	-13	-13	-12	-9
Παραγωγή τους τελευταίους 3 μήνες	-35	-46	-30	-28	-26	-38	-14	-37	-29	-25	-32	-27	-29
Τρέχουσες συνολικές παραγγελίες ³	-28	-30	-32	-31	-32	-42	-35	-42	-33	-34	-37	-32	-36
Τρέχουσες παραγγελίες για εξαγωγές	-61	-68	-75	-65	-72	-47	-61	-79	-55	-64	-53	-40	-56
Τρέχοντα αποθέματα τελικών προϊόντων ³	6	0	0	-2	-10	2	-4	-6	-1	2	-7	-3	-12
Αναμενόμενη παραγωγή τους επόμενους 3 μήνες ³	-24	7	-16	-4	-3	-16	-12	-23	-5	-3	-9	-7	-3
Αναμενόμενη απασχόληση τους επόμενους 3 μήνες	-7	-38	-2	-5	-33	-12	-9	-36	-3	-6	-30	-8	-8
Αναμενόμενες τιμές πώλησης τους επόμενους 3 μήνες	5	-2	-11	1	-9	-10	-3	-6	7	-4	-3	3	2
ΚΑΤΑΝΑΛΩΤΕΣ													
Δείκτης ²	-42	-41	-37	-28	-33	-38	-33	-34	-38	-39	-39	-38	-40
Οικονομική κατάσταση νοικοκυριού τους τελευταίους 12 μήνες	-19	-25	-19	-17	-21	-24	-17	-20	-18	-25	-23	-25	-24
Αναμενόμενη οικονομική κατάσταση νοικοκυριού τους επόμενους 12 μήνες ³	-14	-15	-15	-11	-9	-15	-9	-9	-9	-12	-12	-12	-14
Οικονομική κατάσταση στην Κύπρο τους τελευταίους 12 μήνες	-46	-47	-45	-37	-43	-46	-46	-48	-48	-56	-56	-57	-61
Αναμενόμενη οικονομική κατάσταση στην Κύπρο τους επόμενους 12 μήνες ³	-48	-44	-37	-24	-29	-38	-33	-29	-33	-38	-39	-35	-40
Τιμές καταναλωτικών αγαθών τους τελευταίους 12 μήνες	46	40	32	29	37	37	27	26	30	33	20	29	33
Αναμενόμενες τιμές καταναλωτικών αγαθών τους επόμενους 12 μήνες	2	4	-1	0	-9	3	3	3	8	10	4	4	21
Αναμενόμενη ανεργία στην Κύπρο τους επόμενους 12 μήνες ^{3,4}	65	58	53	43	50	55	52	58	62	63	58	54	57
Καταλληλότητα τρέχουσας χρονικής στιγμής για μεγάλες αγορές	-46	-48	-40	-39	-44	-41	-34	-31	-36	-38	-40	-41	-41
Δαπάνες για μεγάλες αγορές τους επόμενους 12 μήνες	-40	-40	-34	-28	-37	-36	-35	-47	-44	-43	-42	-35	-43
Καταλληλότητα τρέχουσας χρονικής στιγμής για αποταμίευση	-9	-12	-12	-7	-6	-11	-10	-11	-8	-19	-20	-21	-18
Πιθανότητα αποταμίευσης τους επόμενους 12 μήνες ³	-40	-46	-42	-34	-43	-45	-39	-41	-47	-44	-47	-51	-48

Σημειώσεις:

¹ Οι θετικές απαντήσεις αναφέρονται σε αύξηση/βελτίωση/καταλληλότητα/πάνω από το κανονικό/μεγάλη πιθανότητα και οι αρνητικές στα αντίθετα. Τα στοιχεία είναι διορθωμένα από εποχιακές διακυμάνσεις (seasonally adjusted).

² Η κατασκευή του δείκτη περιγράφεται στο http://ec.europa.eu/economy_finance/indicators/business_consumer_surveys/userguide_en.pdf.

³ Οι απαντήσεις στη συγκεκριμένη ερώτηση περιλαμβάνονται στην κατασκευή του δείκτη για την κάθε έρευνα.

⁴ Ακολουθώντας εισήγηση της Ευρωπαϊκής Επιτροπής, οι απαντήσεις στη συγκεκριμένη ερώτηση δεν διορθώνονται για εποχιακές διακυμάνσεις.