

ΠΑΝΕΠΙΣΤΗΜΙΟ ΚΥΠΡΟΥ

Α. Έρευνες Οικονομικής Συγκυρίας*

Μάρτιος 2011

Οι Έρευνες Οικονομικής Συγκυρίας στοχεύουν στην αποτύπωση των αντιλήψεων των επιχειρηματιών και καταναλωτών για την τρέχουσα οικονομική κατάσταση και των προσδοκιών τους για διάφορα οικονομικά μεγέθη. Τα στοιχεία συλλέγονται μηνιαία, βάσει εναρμονισμένων ερωτηματολογίων σε όλες τις χώρες της Ευρωπαϊκής Ένωσης (ΕΕ) και καλύπτουν τους τομείς των υπηρεσιών, του λιανικού εμπορίου, της οικοδομικής βιομηχανίας, της μεταποίησης καθώς και τα νοικοκυριά-καταναλωτές. Η χρησιμότητα αυτών των στοιχείων έγκειται στις προπορευόμενες πληροφορίες που περιέχουν για την εξέλιξη διαφόρων μακροοικονομικών μεγεθών, συνεπώς μπορούν να χρησιμοποιηθούν στην κατασκευή βραχυπρόθεσμων προβλέψεων για το ρυθμό μεταβολής του ΑΕΠ και άλλων οικονομικών μεταβλητών. Τα στοιχεία παρουσιάζουν τη διαφορά του ποσοστού των ερωτηθέντων που απάντησαν θετικά από το ποσοστό αυτών που εκφράστηκαν αρνητικά. Οι έρευνες περιέχουν ερωτήσεις που αφορούν την τρέχουσα οικονομική κατάσταση των επιχειρήσεων και νοικοκυριών (Τρέχουσα Κατάσταση) ή τις προσδοκίες τους για το προσεχές μέλλον (Προσδοκίες). Για κάθε τομέα υπολογίζεται ένας δείκτης που αντανακλά τη γενική αντίληψη στο συγκεκριμένο τομέα (τρέχουσα κατάσταση και προσδοκίες). Για παρουσίαση της ευρύτερης οικονομικής κατάστασης στην Κύπρο δημοσιεύεται ο Δείκτης Οικονομικής Συγκυρίας (ΔΟΣ-ΚΟΕ) ο οποίος αποτελείται από σταθμισμένες απαντήσεις που αφορούν την τρέχουσα κατάσταση και τις προσδοκίες από όλους τους τομείς και καταναλωτές. Η στάθμιση του εν λόγω δείκτη λαμβάνει υπόψη τη συνεισφορά του κάθε τομέα στο ΑΕΠ της Κύπρου. Οι έρευνες διενεργούνται ανάμεσα σε ανώτερα στελέχη εταιρειών σε δείγμα το οποίο δίνει μεγαλύτερη βαρύτητα σε μεγαλύτερες επιχειρηματικές μονάδες. Για τα νοικοκυριά-καταναλωτές το δείγμα είναι τυχαίο και η έρευνα γίνεται τηλεφωνικώς. Οι έρευνες διεξάγονται μεταξύ της πρώτης και της τρίτης εβδομάδας του κάθε μήνα.

ΠΕΡΙΛΗΨΗ

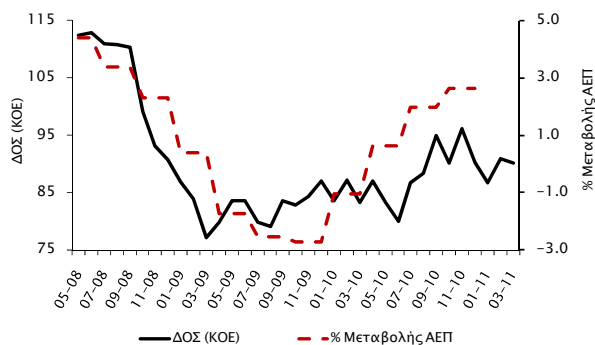
Το Μάρτιο 2011 το επιχειρηματικό κλίμα παρουσίασε ελαφρά επιδείνωση, με το ΔΟΣ του ΚΟΕ να υποχωρεί κατά 0,8 μονάδες σε σύγκριση με το Φεβρουάριο. Η υποχώρηση του ΔΟΣ το Μάρτιο οφείλεται στη χειροτέρευση του επιχειρηματικού κλίματος στον τομέα των κατασκευών και της μεταποίησης. Το επιχειρηματικό κλίμα στις υπηρεσίες και το κλίμα ανάμεσα στους καταναλωτές παρέμεινε στα ίδια περίπου επίπεδα με τον προηγούμενο μήνα, ενώ βελτίωση παρατηρήθηκε στο λιανικό εμπόριο.

Η διαγραμματική παρουσίαση που επισυνάπτεται σε αυτό το τεύχος δείχνει ότι σε αρκετές περιπτώσεις τα στοιχεία των Ερευνών Οικονομικής Συγκυρίας περιέχουν προπορευόμενες πληροφορίες για την πορεία διαφόρων μετρήσιμων οικονομικών μεγεθών που δημοσιεύονται από τη Στατιστική Υπηρεσία.



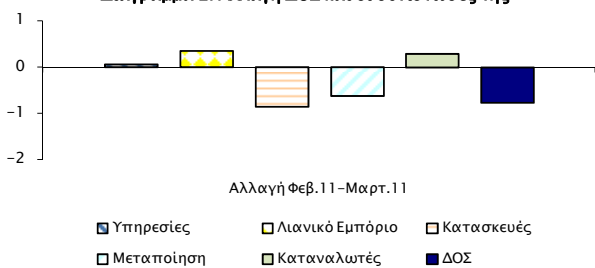
Το Μάρτιο 2011 ο Δείκτης Οικονομικής Συγκυρίας (ΔΟΣ)¹ για την Κύπρο παρουσίασε μικρή μείωση της τάξης των 0,8 μονάδων σε σχέση με το Φεβρουάριο, φτάνοντας τις 90,2 μονάδες.² Αν και ο ΔΟΣ, καθώς και ο ρυθμός μεταβολής του ΑΕΠ της Κύπρου διαγράφουν μια τάση ανάκαμψης σε σχέση με τους αντίστοιχους μήνες του 2010, το οικονομικό κλίμα, όπως αποτυπώνεται στο ΔΟΣ, φαίνεται να παραμένει αβέβαιο βραχυπρόθεσμα (Διάγραμμα 1).³

Διάγραμμα 1: Δείκτης Οικονομικής Συγκυρίας (ΚΟΕ) και Ρυθμός Μεταβολής ΑΕΠ



Η μικρή υποχώρηση του ΔΟΣ το Μάρτιο σε σχέση με τον προηγούμενο μήνα οφείλεται στην επιδείνωση του επιχειρηματικού κλίματος στις κατασκευές και στη μεταποίηση (Διάγραμμα 2).

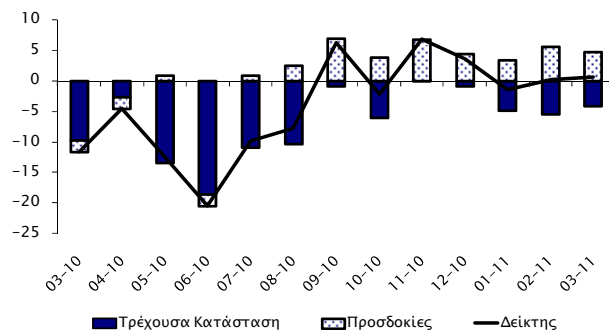
Διάγραμμα 2: Αλλαγή ΔΟΣ και οι συνιστώσες της



Στον τομέα των **υπηρεσιών** το επιχειρηματικό κλίμα παρέμεινε στα ίδια περίπου επίπεδα με το Φεβρουάριο (Διάγραμμα 3). Σε σύγκριση με τον προηγούμενο μήνα, λιγότερες επιχειρήσεις αξιολόγησαν αρνητικά την οικονομική τους κατάσταση και τη ζήτηση για τις υπηρεσίες τους τελευταίους τρεις μήνες. Επίσης, περισσότερες επιχειρήσεις δήλωσαν πως αναμένουν

αύξηση στις τιμές πώλησης τους επόμενους τρεις μήνες και περισσότερες επιχειρήσεις αξιολόγησαν θετικά την απασχόληση τους τελευταίους μήνες. Στα ίδια επίπεδα με το Φεβρουάριο παρέμειναν οι προσδοκίες των επιχειρήσεων για την απασχόληση τους επόμενους μήνες. Ταυτόχρονα όμως, λιγότερες επιχειρήσεις αναμένουν αύξηση της ζήτησης τους επόμενους τρεις μήνες (Πίνακας 1).

Διάγραμμα 3: Δείκτης Επιχειρηματικού Κλίματος – Υπηρεσίες (συνεισφορά τρέχουσας κατάστασης και προσδοκιών)



Στο **λιανικό εμπόριο** το επιχειρηματικό κλίμα βελτιώθηκε σε σύγκριση με τον προηγούμενο μήνα, λόγω καλύτερευσης της τρέχουσας κατάστασης και των προσδοκιών (Διάγραμμα 4).

Διάγραμμα 4: Δείκτης Επιχειρηματικού Κλίματος – Λιανικό Εμπόριο (συνεισφορά τρέχουσας κατάστασης και προσδοκιών)



Συγκριτικά με τον περασμένο μήνα, περισσότερες επιχειρήσεις παρατήρησαν αύξηση στις πωλήσεις τους τελευταίους τρεις μήνες και πιο πολλές δήλωσαν πως αναμένουν αύξηση στις πωλήσεις τους επόμενους μήνες. Επιπλέον, λιγότερες επιχειρήσεις παρατήρησαν αύξηση των αποθεμάτων τους. Στα ίδια περίπου αρνητικά επίπεδα με το Φεβρουάριο παρέμειναν οι προσδοκίες των επιχειρήσεων για τις παραγγελίες και την απασχόληση τους επόμενους μήνες. Αντίθετα, λιγότερες επιχειρήσεις αναμένουν αύξηση στις τιμές πώλησης τους επόμενους τρεις μήνες (Πίνακας 1).

Στον τομέα των **κατασκευών** το επιχειρηματικό κλίμα χειροτέρευσε συγκριτικά με το Φεβρουάριο, λόγω

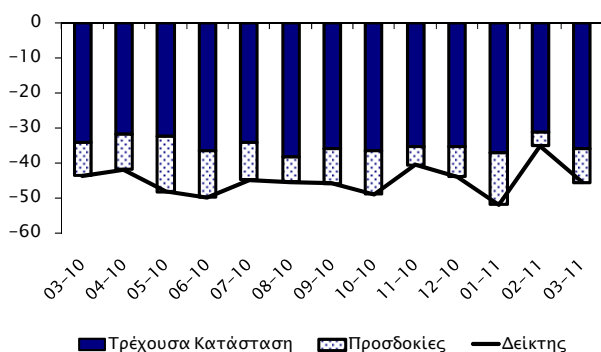
¹ Economic Sentiment Indicator (ESI).

² Από το τεύχος Φεβρουαρίου 2011 τα στοιχεία για το ΔΟΣ (ΚΟΕ) έχουν αναθεωρηθεί λόγω αναπροσαρμογής του μακροχρόνιου μέσου όρου που χρησιμοποιείται για την κατασκευή του Δείκτη.

³ Ο ρυθμός μεταβολής του ΑΕΠ (σταθερές τιμές 2005) υπολογίζεται σε σύγκριση με το αντίστοιχο τρίμηνο του προηγούμενου χρόνου (πηγή: "Latest Figures: GDP Growth Rate, 4th Quarter 2010", Στατιστική Υπηρεσία 11/03/11).

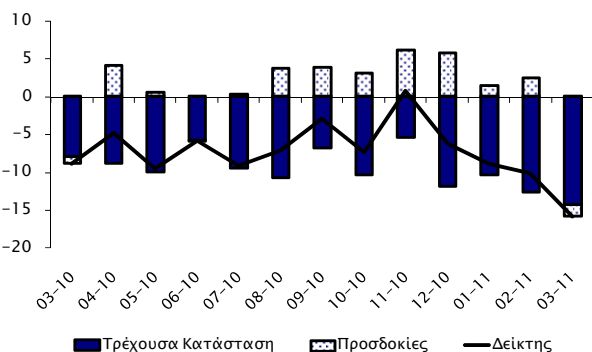
επιδείνωσης της τρέχουσας κατάστασης και των προσδοκιών (Διάγραμμα 5). Το Μάρτιο περισσότερες επιχειρήσεις αξιολογούν αρνητικά τη δραστηριότητα τους τελευταίους τρεις μήνες και τις προοπτικές για απασχόληση στον τομέα. Επίσης, λιγότερες επιχειρήσεις δήλωσαν ικανοποιημένες από τα υπό εξέλιξη έργα τους (current overall order books). Ταυτόχρονα όμως, λιγότερες επιχειρήσεις αναμένουν μείωση στις τιμές πώλησης τους επόμενους μήνες (Πίνακας 1).

Διάγραμμα 5: Δείκτης Επιχειρηματικού Κλίματος - Κατασκευές
(συνεισφορά τρέχουσας κατάστασης και προσδοκιών)



Στη **μεταποίηση** το επιχειρηματικό κλίμα χειροτέρευσε σε σύγκριση με τον περασμένο μήνα, λόγω επιδείνωσης της τρέχουσας κατάστασης και των προσδοκιών (Διάγραμμα 6).

Διάγραμμα 6: Δείκτης Επιχειρηματικού Κλίματος - Μεταποίηση
(συνεισφορά τρέχουσας κατάστασης και προσδοκιών)

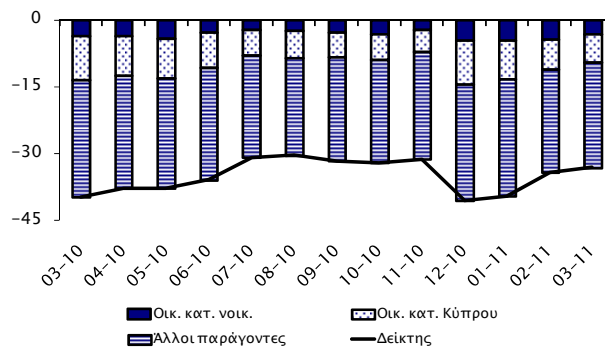


Το Μάρτιο περισσότερες επιχειρήσεις δήλωσαν μείωση στην παραγωγή τους τελευταίους τρεις μήνες και περισσότερες επιχειρήσεις δήλωσαν ότι αναμένουν μείωση στην παραγωγή τους επόμενους τρεις μήνες. Επιπλέον, περισσότερες επιχειρήσεις εκτίμησαν ότι τα τρέχοντα αποθέματα τελικών προϊόντων παρουσιάζονται αυξημένα και λιγότερες επιχειρήσεις αναμένουν αύξηση στις τιμές πώλησης τους επόμενους μήνες. Στα ίδια αρνητικά επίπεδα με το Φεβρουάριο παρέμειναν οι προσδοκίες των επιχειρήσεων για τις προοπτικές

απασχόλησης στον τομέα. Αντίθετα, λιγότερες επιχειρήσεις δήλωσαν μείωση στις συνολικές τους παραγγελίες και στις παραγγελίες τους για εξαγωγές (Πίνακας 1).

Το κλίμα ανάμεσα στους **καταναλωτές** παρέμεινε στα ίδια περίπου αρνητικά επίπεδα με το Φεβρουάριο. Οι καταναλωτές συνεχίζουν να αξιολογούν δυσμενώς την πιθανότητα αποταμίευσης τους επόμενους 12 μήνες. Στα ίδια περίπου αρνητικά επίπεδα παρέμεινε η εκτίμηση τους για την οικονομική κατάσταση στην Κύπρο τους τελευταίους 12 μήνες, καθώς και οι προσδοκίες τους για τους επόμενους 12 μήνες. (Διάγραμμα 7, Πίνακας 1).

Διάγραμμα 7: Δείκτης Προσδοκιών - Καταναλωτές
(συνεισφορά οικονομικής κατάστασης και άλλων παραγόντων)



Σε σύγκριση με τον περασμένο μήνα, η εκτίμησή των καταναλωτών για την οικονομική κατάσταση του νοικοκυριού τους τελευταίους 12 μήνες, καθώς και οι προσδοκίες τους για τους επόμενους 12 μήνες παρουσιάζουν μικρή βελτίωση. Λιγότεροι καταναλωτές παρατήρησαν μεγάλες αυξήσεις στις τιμές των καταναλωτικών αγαθών, ενώ περισσότεροι καταναλωτές αναμένουν μεγάλες αυξήσεις στις τιμές τους επόμενους 12 μήνες (Πίνακας 1).

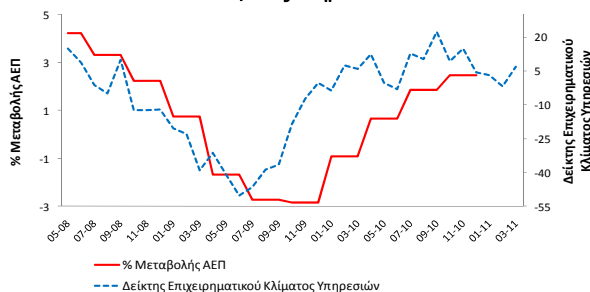
Συμπερασματικά, το Μάρτιο 2011 το επιχειρηματικό κλίμα παρουσίασε ελαφρά επιδείνωση, με το ΔΟΣ του ΚΟΕ να υποχωρεί κατά 0,8 μονάδες. Η υποχώρηση του ΔΟΣ το Μάρτιο οφείλεται στη χειροτέρευση του επιχειρηματικού κλίματος στον τομέα των κατασκευών και της μεταποίησης. Η επιδείνωση του κλίματος στις κατασκευές οφείλεται στις αρνητικότερες αξιολογήσεις για τα υπό εξέλιξη έργα και την αναμενόμενη απασχόληση, ενώ στη μεταποίηση στα αυξημένα αποθέματα και στις δυσμενέστερες εκτιμήσεις των επιχειρήσεων για τη μελλοντική τους παραγωγή. Το επιχειρηματικό κλίμα στις υπηρεσίες και το κλίμα ανάμεσα στους καταναλωτές παρέμεινε στα ίδια περίπου επίπεδα με τον προηγούμενο μήνα, ενώ βελτίωση παρατηρήθηκε στο λιανικό εμπόριο.

Β. Δημοσιευμένα Οικονομικά Μεγέθη και Έρευνες Οικονομικής Συγκυρίας

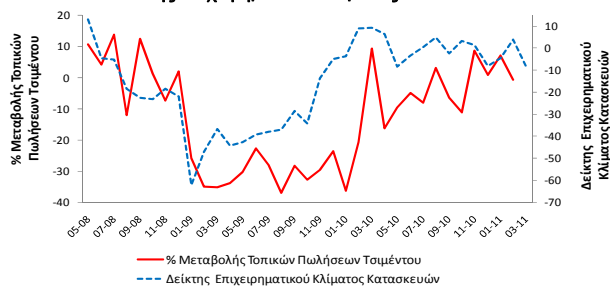
Στα διαγράμματα που ακολουθούν, παρουσιάζονται επιλεκτικά μερικά στοιχεία των Ερευνών Οικονομικής Συγκυρίας (ΕΟΣ) σε συνδυασμό με διάφορα μετρήσιμα οικονομικά μεγέθη που δημοσιεύονται από τη Στατιστική Υπηρεσία, για την περίοδο Μάιος 2008 – Μάρτιος 2011.⁴ Η διαγραμματική παρουσίαση έχει ως στόχο τη διαμόρφωση μιας πρώτης εικόνας του βαθμού συσχέτισης των στοιχείων των ΕΟΣ με τις διάφορες οικονομικές μεταβλητές που παρουσιάζουν ενδιαφέρον για την εξέλιξη της κυπριακής οικονομίας

Ο δείκτης επιχειρηματικού κλίματος του τομέα των υπηρεσιών, που καλύπτει γύρω στο 47% της οικονομικής δραστηριότητας, φαίνεται να αποτυπώνει αρκετά καλά την επιβράδυνση στο ρυθμό μεταβολής του ΑΕΠ, καθώς και τις τάσεις ανάκαμψης μέσα στο 2010. Το σημείο καμψής του δείκτη προηγήθηκε αυτού του ρυθμού μεταβολής του ΑΕΠ, ενώ τους τελευταίους μήνες παρατηρείται κάποια σταθεροποίηση (Διάγραμμα 8).

Διάγραμμα 8: Ρυθμός Μεταβολής ΑΕΠ και Δείκτης Επιχειρηματικού Κλίματος Υπηρεσιών



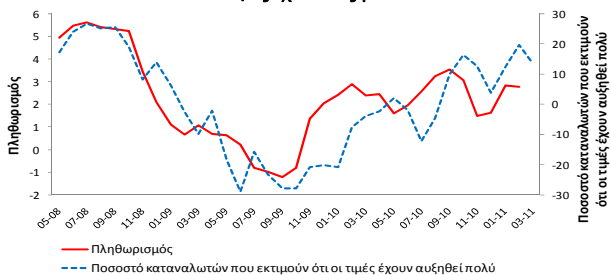
Διάγραμμα 9: Ρυθμός Μεταβολής Τοπικών Πωλήσεων Τσιμέντου και Δείκτης Επιχειρηματικού Κλίματος Κατασκευών



Η σύγκριση μεταξύ του δείκτη επιχειρηματικού κλίματος κατασκευών και του ρυθμού μεταβολής τοπικών πωλήσεων τσιμέντου δείχνει ότι οι δυο μεταβλητές κινούνται μαζί, με το δείκτη να παρουσιάζεται λιγότερο ευμετάβλητος. Αν και οι δύο μεταβλητές κυμάνθηκαν σε

πολύ χαμηλά επίπεδα το 2009, ο δείκτης είχε προδιαγράψει μια ελαφρά ανάκαμψη στις πωλήσεις τσιμέντου και κατ' επέκταση στις κατασκευές στις αρχές του 2010. Παρ' όλα αυτά, και οι δύο μεταβλητές αντικατοπτρίζουν το υποτονικό και αβέβαιο κλίμα στις κατασκευές τους τελευταίους μήνες αφού συνεχίζουν να παραμένουν σε αρνητικά επίπεδα (Διάγραμμα 9).

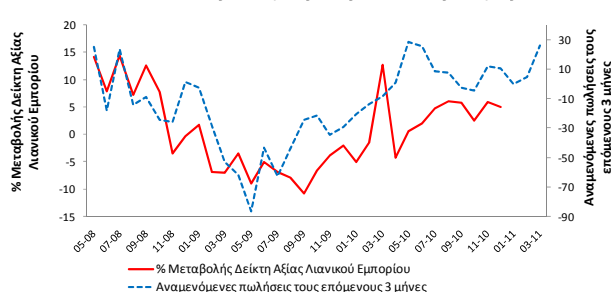
Διάγραμμα 10: Πληθωρισμός και Ποσοστό καταναλωτών που εκτιμούν ότι οι τιμές έχουν αυξηθεί πολύ



Παρόμοια σχέση παρατηρείται μεταξύ του πληθωρισμού και των αντιλήψεων των καταναλωτών για τις τιμές. Εδώ πιθανότατα οι αντιλήψεις επηρεάζονται άμεσα από τις τρέχουσες τιμές, που παρατηρούνται από τους καταναλωτές καθημερινά, και που καθορίζονται σε ένα μεγάλο βαθμό από εξωγενείς παράγοντες σε μια μικρή και ανοικτή οικονομία όπως είναι αυτή της Κύπρου, (π.χ. τιμή πετρελαίου, σιτηρών κλπ) (Διάγραμμα 10).

Οι εκτιμήσεις που έδωσαν τρεις μήνες πριν οι επιχειρήσεις στο λιανικό εμπόριο για τις αναμενόμενες πωλήσεις τους, φαίνεται να ακολουθούν παρόμοια πορεία με το δείκτη αξίας λιανικού εμπορίου της Στατιστικής Υπηρεσίας. Από τις εκτιμήσεις των επιχειρήσεων διαγράφεται κάποια ανάκαμψη τους τελευταίους μήνες (Διάγραμμα 11).

Διάγραμμα 11: Ρυθμός Μεταβολής Δείκτη Αξίας Λιανικού Εμπορίου και Αναμενόμενες πωλήσεις τους επόμενους 3 μήνες



Από τη διαγραμματική παρουσίαση διακρίνεται ότι σε αρκετές περιπτώσεις τα στοιχεία των ΕΟΣ, που δημοσιεύονται στα τέλη του εκάστοτε μήνα, παρέχουν έγκαιρες πληροφορίες για την πορεία διαφόρων οικονομικών μεγεθών που δημοσιεύονται από τη Στατιστική Υπηρεσία με κάποια χρονική υστέρηση.

⁴ Τα στοιχεία που παρουσιάζονται σε αυτό το μέρος δεν είναι διορθωμένα για εποχιακές διακυμάνσεις. Όλα τα στοιχεία των ΕΟΣ είναι εκφρασμένα σε διαφορές σε σύγκριση με τον αντίστοιχο μήνα του προηγούμενου έτους.

Πίνακας 1: Διαφορά μεταξύ ποσοστού θετικών και ποσοστού αρνητικών απαντήσεων¹

ΕΡΕΥΝΑ	2010												2011		
	3	4	5	6	7	8	9	10	11	12	1	2	3		
ΥΠΗΡΕΣΙΕΣ															
Επιχειρηματικό Κλίμα- Δείκτης ²	-12	-5	-13	-20	-10	-8	6	-2	7	4	-2	0	1		
Οικονομική κατάσταση επιχείρησης τους τελευταίους 3 μήνες ³	-15	-6	-26	-32	-19	-17	-1	-10	-2	-3	-4	-12	-9		
Ζήτηση τους τελευταίους 3 μήνες ³	-14	-2	-14	-24	-13	-14	-2	-8	3	0	-10	-5	-3		
Αναμενόμενη ζήτηση τους επόμενους 3 μήνες ³	-6	-6	3	-6	3	8	21	12	21	14	10	17	14		
Απασχόληση τους τελευταίους 3 μήνες	4	-7	-11	-11	-10	-3	8	6	1	5	1	-2	8		
Αναμενόμενη απασχόληση τους επόμενους 3 μήνες	1	1	-6	0	-7	-2	4	4	5	3	9	10	10		
Αναμενόμενες τιμές πώλησης τους επόμενους 3 μήνες	-7	-5	-8	-12	-8	-2	2	7	6	0	11	8	12		
ΛΙΑΝΙΚΟ ΕΜΠΟΡΙΟ															
Επιχειρηματικό Κλίμα- Δείκτης ²	-15	-18	-19	-21	-21	-21	-15	-13	-16	-23	-30	-29	-22		
Πωλήσεις τους τελευταίους 3 μήνες ³	-33	-26	-38	-42	-43	-41	-35	-26	-35	-41	-55	-50	-41		
Τρέχοντα αποθέματα ³	14	18	11	16	13	20	15	11	13	9	23	19	16		
Αναμενόμενες πωλήσεις τους επόμενους 3 μήνες ³	4	-10	-6	-4	-9	-3	5	0	1	-17	-11	-18	-9		
Αναμενόμενες παραγγελίες σε προμηθευτές τους επόμενους 3 μήνες	-22	-21	-24	-23	-25	-19	-19	-18	-16	-28	-31	-29	-30		
Αναμενόμενη απασχόληση τους επόμενους 3 μήνες	-2	-2	-4	-4	-3	-3	-1	-9	-6	-9	-10	-4	-2		
Αναμενόμενες τιμές πώλησης τους επόμενους 3 μήνες	8	12	11	-6	-1	-6	5	-2	-1	5	22	14	9		
ΚΑΤΑΣΚΕΥΕΣ															
Επιχειρηματικό Κλίμα- Δείκτης ²	-44	-42	-48	-50	-45	-45	-46	-49	-41	-44	-52	-35	-46		
Οικοδομική δραστηριότητα τους τελευταίους 3 μήνες	-46	-49	-44	-42	-43	-41	-18	-44	-37	-41	-44	-38	-46		
Υπό εξέλιξη έργα (current overall order books) ³	-69	-64	-65	-73	-69	-77	-72	-73	-71	-71	-74	-63	-72		
Αναμενόμενη απασχόληση τους επόμενους 3 μήνες ³	-19	-20	-31	-27	-21	-14	-20	-25	-11	-17	-30	-8	-20		
Αναμενόμενες τιμές πώλησης τους επόμενους 3 μήνες	-34	-34	-25	-34	-31	-22	-18	-26	-28	-33	-40	-22	-14		
ΜΕΤΑΠΟΙΗΣΗ															
Επιχειρηματικό Κλίμα- Δείκτης ²	-9	-5	-9	-6	-9	-7	-3	-7	1	-6	-9	-10	-16		
Παραγωγή τους τελευταίους 3 μήνες	-25	-35	-29	-36	-32	-31	-16	-26	-3	-21	-17	-7	-13		
Τρέχουσες συνολικές παραγγελίες ³	-37	-37	-41	-35	-38	-39	-36	-36	-28	-39	-37	-41	-38		
Τρέχουσες παραγγελίες για εξαγωγές	-57	-55	-44	-11	-60	-30	-37	-34	-37	-33	-43	-47	-37		
Τρέχοντα αποθέματα τελικών προϊόντων ³	-13	-10	-11	-17	-10	-7	-16	-5	-12	-4	-6	-3	5		
Αναμενόμενη παραγωγή τους επόμενους 3 μήνες ³	-3	12	2	0	1	11	12	9	18	17	4	7	-5		
Αναμενόμενη απασχόληση τους επόμενους 3 μήνες	-17	-12	-13	-18	-14	-7	-13	-11	-2	-5	-13	-12	-12		
Αναμενόμενες τιμές πώλησης τους επόμενους 3 μήνες	4	5	-1	-1	-1	1	5	11	7	12	28	21	15		
ΚΑΤΑΝΑΛΩΤΕΣ															
Δείκτης ²	-40	-38	-38	-36	-31	-30	-32	-32	-31	-40	-40	-34	-33		
Οικονομική κατάσταση νοικοκυριού τους τελευταίους 12 μήνες	-24	-28	-26	-27	-21	-23	-25	-27	-25	-31	-33	-32	-27		
Αναμενόμενη οικονομική κατάσταση νοικοκυριού τους επόμενους 12 μήνες ³	-14	-15	-17	-12	-9	-10	-11	-13	-9	-19	-19	-18	-13		
Οικονομική κατάσταση στην Κύπρο τους τελευταίους 12 μήνες	-61	-63	-55	-52	-51	-49	-48	-49	-51	-61	-61	-56	-57		
Αναμενόμενη οικονομική κατάσταση στην Κύπρο τους επόμενους 12 μήνες ³	-40	-35	-35	-31	-23	-24	-22	-23	-20	-39	-34	-27	-25		
Τιμές καταναλωτικών αγαθών τους τελευταίους 12 μήνες	33	30	28	22	20	23	38	43	45	35	45	55	49		
Αναμενόμενες τιμές καταναλωτικών αγαθών τους επόμενους 12 μήνες	21	24	11	5	5	15	18	18	17	30	36	29	36		
Αναμενόμενη ανεργία στην Κύπρο τους επόμενους 12 μήνες ^{3, 4}	57	53	55	53	50	47	44	47	51	57	56	49	51		
Καταλληλότητα τρέχουσας χρονικής στιγμής για μεγάλες αγορές	-41	-44	-45	-41	-35	-31	-37	-43	-38	-44	-48	-48	-45		
Δαπάνες για μεγάλες αγορές τους επόμενους 12 μήνες	-43	-44	-42	-45	-37	-35	-36	-36	-37	-34	-40	-38	-36		
Καταλληλότητα τρέχουσας χρονικής στιγμής για αποταμίευση	-18	-18	-7	-14	-7	-5	-14	-10	-15	-18	-19	-17	-11		
Πιθανότητα αποταμίευσης τους επόμενους 12 μήνες ³	-48	-48	-44	-48	-41	-40	-49	-46	-45	-48	-50	-43	-43		

Σημειώσεις:

¹ Οι θετικές απαντήσεις αναφέρονται σε αύξηση/βελτίωση/καταλληλότητα/πάνω από το κανονικό/μεγάλη πιθανότητα και οι αρνητικές στα αντίθετα. Τα στοιχεία είναι διορθωμένα από εποχιακές διακυμάνσεις (seasonally adjusted).

² Η κατασκευή του δείκτη περιγράφεται στο http://ec.europa.eu/economy_finance/indicators/business_consumer_surveys/userguide_en.pdf.

³ Οι απαντήσεις στη συγκεκριμένη ερώτηση περιλαμβάνονται στην κατασκευή του δείκτη για την κάθε έρευνα.

⁴ Ακολουθώντας εισήγηση της Ευρωπαϊκής Επιτροπής, οι απαντήσεις στη συγκεκριμένη ερώτηση δεν διορθώνονται για εποχιακές διακυμάνσεις (non-seasonally adjusted).