

ΚΟΕ_{RC} Οικονομικές Προοπτικές

ΠΑΝΕΠΙΣΤΗΜΙΟ ΚΥΠΡΟΥ

ΚΕΝΤΡΟ ΟΙΚΟΝΟΜΙΚΩΝ ΕΡΕΥΝΩΝ

Α. Έρευνες Οικονομικής Συγκυρίας*

Μάιος 2011

Οι Έρευνες Οικονομικής Συγκυρίας στοχεύουν στην αποτύπωση των αντιλήψεων των επιχειρηματιών και καταναλωτών για την τρέχουσα οικονομική κατάσταση και των προσδοκιών τους για διάφορα οικονομικά μεγέθη. Τα στοιχεία συλλέγονται μηνιαία, βάσει εναρμονισμένων ερωτηματολογίων σε όλες τις χώρες της Ευρωπαϊκής Ένωσης (ΕΕ) και καλύπτουν τους τομείς των υπηρεσιών, του λιανικού εμπορίου, της οικοδομικής βιομηχανίας, της μεταποίησης καθώς και τα νοικοκυριά-καταναλωτές. Η χρησιμότητα αυτών των στοιχείων έγκειται στις προπορευόμενες πληροφορίες που περιέχουν για την εξέλιξη διαφόρων μακροοικονομικών μεγεθών, συνεπώς μπορούν να χρησιμοποιηθούν στην κατασκευή βραχυπρόθεσμων προβλέψεων για το ρυθμό μεταβολής του ΑΕΠ και άλλων οικονομικών μεταβλητών. Τα στοιχεία παρουσιάζουν τη διαφορά του ποσοστού των ερωτηθέντων που απάντησαν θετικά από το ποσοστό αυτών που εκφράστηκαν αρνητικά. Οι έρευνες περιέχουν ερωτήσεις που αφορούν την τρέχουσα οικονομική κατάσταση των επιχειρήσεων και νοικοκυριών (Τρέχουσα Κατάσταση) ή τις προσδοκίες τους για το προσεχές μέλλον (Προσδοκίες). Για κάθε τομέα υπολογίζεται ένας δείκτης που αντανακλά τη γενική αντίληψη στο συγκεκριμένο τομέα (τρέχουσα κατάσταση και προσδοκίες). Για παρουσίαση της ευρύτερης οικονομικής κατάστασης στην Κύπρο δημοσιεύεται ο Δείκτης Οικονομικής Συγκυρίας (ΔΟΣ-ΚΟΕ) ο οποίος αποτελείται από σταθμισμένες απαντήσεις που αφορούν την τρέχουσα κατάσταση και τις προσδοκίες από όλους τους τομείς και καταναλωτές. Η στάθμιση του εν λόγω δείκτη λαμβάνει υπόψη τη συνεισφορά του κάθε τομέα στο ΑΕΠ της Κύπρου. Οι έρευνες διενεργούνται ανάμεσα σε ανώτερα στελέχη εταιρειών σε δείγμα το οποίο δίνει μεγαλύτερη βαρύτητα σε μεγαλύτερες επιχειρηματικές μονάδες. Για τα νοικοκυριά-καταναλωτές το δείγμα είναι τυχαίο και η έρευνα γίνεται τηλεφωνικώς. Οι έρευνες διεξάγονται μεταξύ της πρώτης και της τρίτης εβδομάδας του κάθε μήνα.

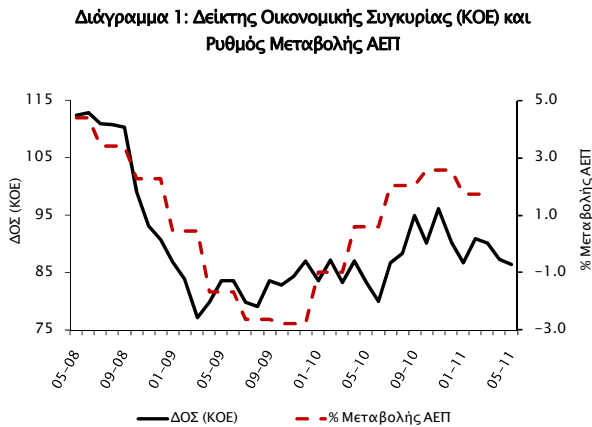
ΠΕΡΙΛΗΨΗ

Το Μάιο 2011 το επιχειρηματικό κλίμα παρουσίασε ελαφρά επιδείνωση, με το ΔΟΣ του ΚΟΕ να υποχωρεί κατά 0,9 μονάδες σε σύγκριση με τον Απρίλιο. Η υποχώρηση του ΔΟΣ το Μάιο οφείλεται κυρίως στη χειροτέρευση του επιχειρηματικού κλίματος στον τομέα των υπηρεσιών που προήλθε από την επιδείνωση της τρέχουσας και της αναμενόμενης ζήτησης. Επιδείνωση παρατηρήθηκε και στη μεταποίηση. Το επιχειρηματικό κλίμα στο λιανικό εμπόριο παρέμεινε στα ίδια περίπου αρνητικά επίπεδα με τον προηγούμενο μήνα, ενώ μικρή βελτίωση παρατηρήθηκε στις κατασκευές και στο κλίμα ανάμεσα στους καταναλωτές.

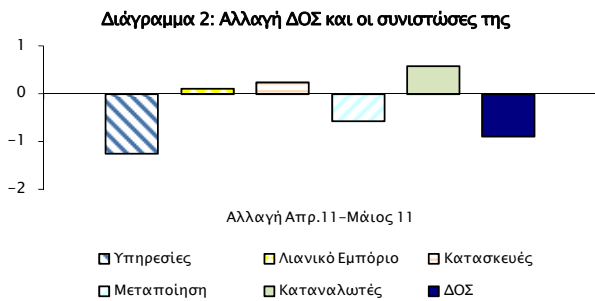
Τα αποτελέσματα της πρόσφατης Έρευνας Επενδύσεων του Απριλίου 2011 που παρουσιάζονται σε αυτό το τεύχος ανατρέπουν σε μεγάλο βαθμό τις εκτιμήσεις των επιχειρήσεων για το 2011 όπως αυτές είχαν καταγραφεί στην Έρευνα Νοεμβρίου 2010. Συγκεκριμένα, οι επιχειρήσεις δήλωσαν πιο απαισιόδοξες σε ότι αφορά τα σχέδια τους για επενδύσεις που προτίθεται να κάνουν το 2011. Το αποτέλεσμα αυτό επιβεβαιώνει την αβεβαιότητα για τις προοπτικές για το 2011 και τη διαπίστωση πως το οικονομικό κλίμα, όπως αποτυπώνεται στο ΔΟΣ, φαίνεται να παραμένει αβέβαιο βραχυπρόθεσμα.



Το Μάιο 2011 ο Δείκτης Οικονομικής Συγκυρίας (ΔΟΣ)¹ για την Κύπρο παρουσίασε μικρή μείωση της τάξης των 0,9 μονάδων σε σχέση με τον Απρίλιο, φτάνοντας τις 86,5 μονάδες.² Αν και ο ΔΟΣ, καθώς και ο ρυθμός μεταβολής του ΑΕΠ της Κύπρου διαγράφουν μια τάση ανάκαμψης σε σχέση με τους αντίστοιχους μήνες του 2010, το οικονομικό κλίμα, όπως αποτυπώνεται στο ΔΟΣ, φαίνεται να παραμένει αβέβαιο βραχυπρόθεσμα (Διάγραμμα 1).³



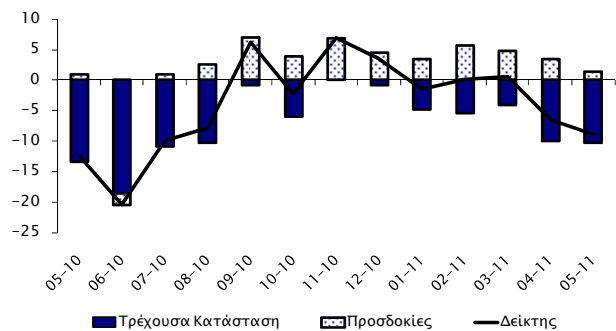
Η υποχώρηση του ΔΟΣ το Μάιο σε σχέση με τον προηγούμενο μήνα οφείλεται στην επιδείνωση του επιχειρηματικού κλίματος στις υπηρεσίες και στη μεταποίηση (Διάγραμμα 2).



Στον τομέα των **υπηρεσιών** το επιχειρηματικό κλίμα χειροτέρευσε σε σχέση με τον περασμένο μήνα, λόγω επιδείνωσης της τρέχουσας κατάστασης και των προσδοκιών (Διάγραμμα 3). Παρόλο που σε σύγκριση με τον προηγούμενο μήνα λιγότερες επιχειρήσεις αξιολόγησαν αρνητικά την οικονομική τους κατάσταση τους τελευταίους τρεις μήνες, η αξιολόγηση τους όσον

αναφορά τη ζήτηση για τις υπηρεσίες τους ερχόμενους μήνες και την απασχόληση τους τελευταίους τρεις μήνες παρουσιάζεται πιο αρνητική. Επίσης, λιγότερες επιχειρήσεις δήλωσαν πως αναμένουν αύξηση της ζήτησης, της απασχόλησης και στις τιμές πώλησης τους επόμενους μήνες (Πίνακας 1).

Διάγραμμα 3: Δείκτης Επιχειρηματικού Κλίματος - Υπηρεσίες (συνεισφορά τρέχουσας κατάστασης και προσδοκιών)



Στο **λιανικό εμπόριο** το επιχειρηματικό κλίμα παρέμεινε στα ίδια περίπου αρνητικά επίπεδα με τον Απρίλιο (Διάγραμμα 4).

Διάγραμμα 4: Δείκτης Επιχειρηματικού Κλίματος - Λιανικό Εμπόριο (συνεισφορά τρέχουσας κατάστασης και προσδοκιών)



Περισσότερες επιχειρήσεις παρατήρησαν μείωση στις πωλήσεις τους τελευταίους τρεις μήνες και περισσότερες επιχειρήσεις αναμένουν μείωση στην απασχόληση τους επόμενους μήνες. Στα ίδια περίπου αρνητικά επίπεδα με τον Απρίλιο παρέμειναν οι προσδοκίες των επιχειρήσεων για τις πωλήσεις τους επόμενους τρεις μήνες. Ταυτόχρονα όμως, λιγότερες επιχειρήσεις δήλωσαν πως αναμένουν μείωση στις παραγγελίες προς τους προμηθευτές και λιγότερες επιχειρήσεις παρατήρησαν αύξηση των αποθεμάτων τους. Επιπλέον, περισσότερες επιχειρήσεις αναμένουν αύξηση στις τιμές τους επόμενους μήνες (Πίνακας 1).

Στον τομέα των **κατασκευών** το επιχειρηματικό κλίμα βελτιώθηκε συγκριτικά με τον Απρίλιο λόγω καλύτερευσης της τρέχουσας κατάστασης (Διάγραμμα 5). Το Μάιο

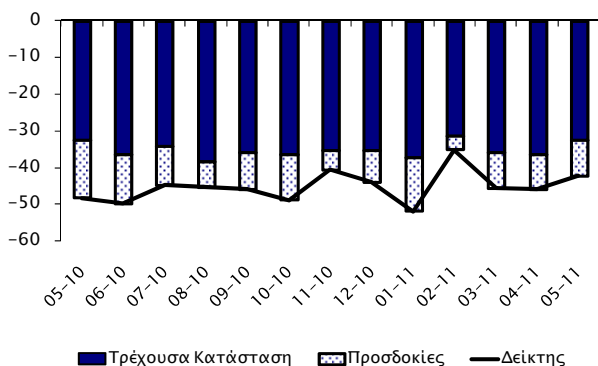
¹ Economic Sentiment Indicator (ESI).

² Από το τεύχος Φεβρουαρίου 2011 τα στοιχεία για το ΔΟΣ (ΚΟΕ) έχουν αναθεωρηθεί λόγω αναπροσαρμογής του μακροχρόνιου μέσου όρου που χρησιμοποιείται για την κατασκευή του Δείκτη.

³ Ο ρυθμός μεταβολής του ΑΕΠ (σταθερές τιμές 2005) υπολογίζεται σε σύγκριση με το αντίστοιχο τρίμηνο του προηγούμενου χρόνου (πηγή: "Latest Figures: GDP Growth Rate, 1st Quarter 2011 (flash estimate)", Στατιστική Υπηρεσία 13/05/11).

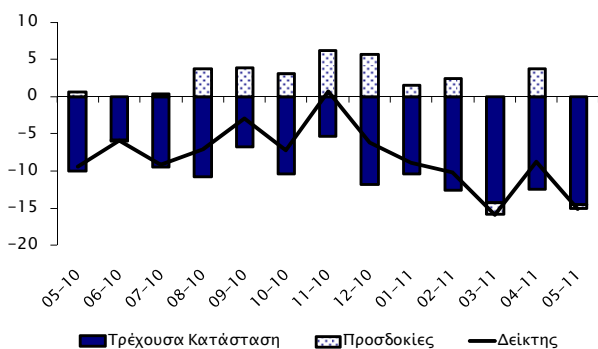
λιγότερες επιχειρήσεις αξιολογούν αρνητικά τη δραστηριότητα τους τελευταίους τρεις μήνες. Βελτίωση κατέγραψαν και οι αντιλήψεις των επιχειρήσεων για τα υπό εξέλιξη έργα τους (current overall order books). Στα ίδια αρνητικά επίπεδα με τον περασμένο μήνα παρέμεινε η εκτίμηση των επιχειρήσεων για τις προοπτικές απασχόλησης στον τομέα. Σε σχέση με τον προηγούμενο μήνα, περισσότερες επιχειρήσεις αναμένουν μείωση στις τιμές πώλησης τους επόμενους μήνες (Πίνακας 1).

Διάγραμμα 5: Δείκτης Επιχειρηματικού Κλίματος - Κατασκευές (συνεισφορά τρέχουσας κατάστασης και προσδοκιών)



Στη **μεταποίηση** το επιχειρηματικό κλίμα χειροτέρευσε σε σύγκριση με τον περασμένο μήνα, λόγω επιδείνωσης της τρέχουσας κατάστασης και των προσδοκιών (Διάγραμμα 6).

Διάγραμμα 6: Δείκτης Επιχειρηματικού Κλίματος - Μεταποίηση (συνεισφορά τρέχουσας κατάστασης και προσδοκιών)

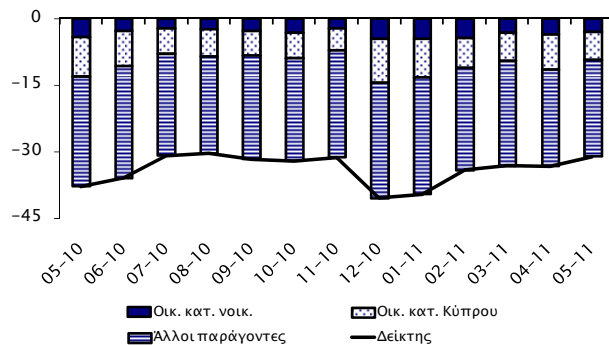


Το Μάιο περισσότερες επιχειρήσεις δήλωσαν μείωση στην παραγωγή, στις συνολικές τους παραγγελίες καθώς και στις παραγγελίες τους για εξαγωγές τους τελευταίους τρεις μήνες. Επίσης, περισσότερες επιχειρήσεις δήλωσαν ότι αναμένουν μείωση στην παραγωγή, στην απασχόληση και στις τιμές πώλησης τους επόμενους μήνες. Στα ίδια αρνητικά επίπεδα με τον Απρίλιο παρέμειναν οι

εκτιμήσεις των επιχειρήσεων για τα τρέχοντα αποθέματα τελικών προϊόντων (Πίνακας 1).

Το κλίμα ανάμεσα στους **καταναλωτές** παρουσιάζει βελτίωση το Μάιο. Συγκριτικά με τον προηγούμενο μήνα, η εκτίμησή τους για την οικονομική κατάσταση στην Κύπρο τους τελευταίους 12 μήνες, καθώς και οι προσδοκίες τους για τους επόμενους 12 μήνες παρουσιάζουν βελτίωση. Βελτίωση παρουσιάζει και η εκτίμηση τους για την οικονομική κατάσταση του νοικοκυριού τους επόμενους 12 μήνες. Λιγότεροι καταναλωτές παρατήρησαν μεγάλες αυξήσεις στις τιμές των καταναλωτικών αγαθών τους τελευταίους 12 μήνες και λιγότεροι καταναλωτές αναμένουν μεγάλες αυξήσεις στις τιμές των καταναλωτικών αγαθών τους επόμενους 12 μήνες. Επίσης, λιγότεροι καταναλωτές αναμένουν αύξηση της ανεργίας στην Κύπρο τους επόμενους μήνες (Διάγραμμα 7, Πίνακας 1).

Διάγραμμα 7: Δείκτης Προσδοκιών - Καταναλωτές (συνεισφορά οικονομικής κατάστασης και άλλων παραγόντων)



Αντίθετα, οι καταναλωτές συνεχίζουν να αξιολογούν δυσμενώς την πιθανότητα αποταμίευσης καθώς και τις προοπτικές για μεγάλες αγορές τους επόμενους 12 μήνες (Πίνακας 1).

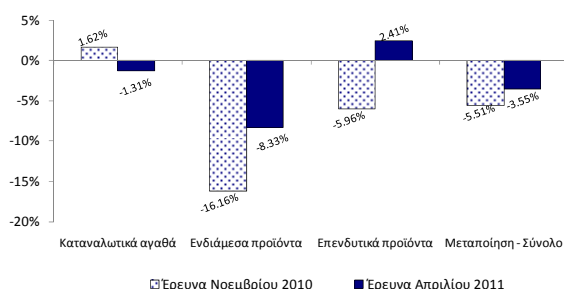
Συμπερασματικά, το Μάιο 2011 το επιχειρηματικό κλίμα παρουσίασε ελαφρά επιδείνωση, με το ΔΟΣ του ΚΟΕ να υποχωρεί κατά 0,9 μονάδες. Η υποχώρηση του ΔΟΣ το Μάιο οφείλεται κυρίως στη χειροτέρευση του επιχειρηματικού κλίματος στον τομέα των υπηρεσιών που προήλθε από την επιδείνωση της τρέχουσας και της αναμενόμενης ζήτησης. Επιδείνωση παρατηρήθηκε και στη μεταποίηση. Το επιχειρηματικό κλίμα στο λιανικό εμπόριο παρέμεινε στα ίδια περίπου αρνητικά επίπεδα με τον προηγούμενο μήνα, ενώ μικρή βελτίωση παρατηρήθηκε στις κατασκευές και στο κλίμα ανάμεσα στους καταναλωτές.

Β. Έρευνες Επενδύσεων

Οι Έρευνες Επενδύσεων διεξάγονται μεταξύ επιχειρήσεων στον τομέα της *μεταποίησης* και στοχεύουν στη συλλογή πληροφοριών για τα επενδυτικά τους σχέδια. Τα στοιχεία συλλέγονται δυο φορές το χρόνο – Απρίλιο και Νοέμβριο – βάσει εναρμονισμένων ερωτηματολογίων στις διάφορες χώρες της ΕΕ. Οι έρευνες διενεργούνται τηλεφωνικώς ανάμεσα σε ανώτερα στελέχη εταιριών σε δείγμα 300 επιχειρήσεων, το οποίο δίνει βαρύτητα σε μεγαλύτερες επιχειρηματικές μονάδες. Στις έρευνες Απριλίου και Νοεμβρίου χρησιμοποιούνται διαφορετικά ερωτηματολόγια. Τον Απρίλιο οι επιχειρήσεις δηλώνουν τυχόν μεταβολές στις επενδύσεις τους την προηγούμενη χρονιά σε σχέση με πριν δυο χρόνια, και την τρέχουσα χρονιά σε σχέση με την προηγούμενη χρονιά. Το Νοέμβριο οι επιχειρήσεις δίνουν τις εκτιμήσεις τους για τη μεταβολή στις επενδύσεις την τρέχουσα χρονιά σε σχέση με την προηγούμενη, καθώς και για την επόμενη σε σχέση με την τρέχουσα. Περιλαμβάνονται επίσης ερωτήσεις για τους παράγοντες που επηρεάζουν τις επενδύσεις και τον σκοπό για τον οποίο διεξάγονται. Τα αποτελέσματα κατηγοριοποιούνται κατά διάφορους υποτομείς της μεταποίησης. Πιο κάτω παρατίθεται μέρος των αποτελεσμάτων της έρευνας επενδύσεων Νοεμβρίου 2009 και Απριλίου 2010.

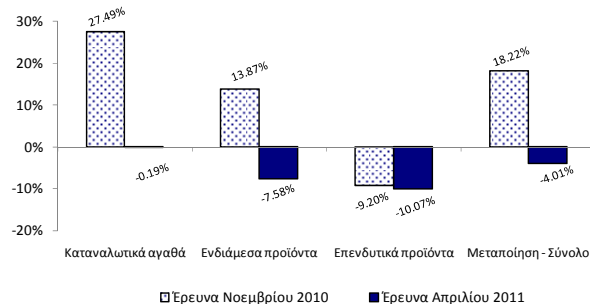
Η Έρευνα Επενδύσεων⁴ του Νοεμβρίου 2010 κατέγραψε διαφορές για τη μεταβολή στις επενδύσεις το 2010 σε σχέση με την Έρευνα του Απριλίου. Οι επιχειρήσεις το Νοέμβριο 2010 εκτίμησαν ότι οι επενδύσεις τους το 2010 θα μειωθούν κατά μέσο όρο κατά 5,51% σε σχέση με το 2009. Λιγότερο αισιόδοξες παρουσιάστηκαν τότε οι επιχειρήσεις που παράγουν ενδιάμεσα προϊόντα, με αναμενόμενη μείωση 16,16%, ενώ πιο αισιόδοξες παρουσιάστηκαν οι επιχειρήσεις που παράγουν καταναλωτικά αγαθά, με αναμενόμενη αύξηση 1,62% (Διάγραμμα 8). Στην έρευνα του Απριλίου 2011 οι επιχειρήσεις δήλωσαν, κατά μέσο όρο, μικρότερη πτώση στις επενδύσεις για το 2010 σε σύγκριση με την προηγούμενη έρευνα. Οι επιχειρήσεις δήλωσαν πως οι επενδύσεις τους το 2010 μειώθηκαν συνολικά κατά 3,55% σε σχέση με το 2009. Η μεγαλύτερη μείωση (8,33%) παρουσιάζεται στις επιχειρήσεις που παράγουν ενδιάμεσα προϊόντα, ενώ αύξηση (2,41%) παρουσίασαν οι επενδύσεις στις βιομηχανίες επενδυτικών προϊόντων (Διάγραμμα 8).

Διάγραμμα 8: Ποσοστιαία μεταβολή των επενδύσεων το 2010 σε σχέση με το 2009



Σε ότι αφορά στις εκτιμήσεις τους για τη μεταβολή των επενδύσεων το 2011 οι επιχειρήσεις στην Έρευνα Νοεμβρίου 2010 παρουσιάστηκαν πιο αισιόδοξες, αναμένοντας αύξηση της τάξης του 18,22%. Πιο αισιόδοξες παρουσιάστηκαν οι επιχειρήσεις που παράγουν καταναλωτικά αγαθά, που προσέβλεπαν σε αύξηση στις επενδύσεις τους κατά 27,49% (Διάγραμμα 9).

Διάγραμμα 9: Αναμενόμενη ποσοστιαία μεταβολή των επενδύσεων το 2011 σε σχέση με το 2010



Σε αντίθεση με την Έρευνα Νοεμβρίου 2010, τον Απρίλιο 2011 οι επιχειρήσεις παρουσιάζονται πιο απαισιόδοξες για το 2011. Οι επιχειρήσεις εκτιμούν ότι οι επενδύσεις τους το 2011 θα μειωθούν κατά μέσο όρο 4,01% σε σύγκριση με το 2010. Τη μεγαλύτερη μείωση (10,07%) αναμένουν οι επιχειρήσεις που ασχολούνται με επενδυτικά προϊόντα (Διάγραμμα 9).

Τα αποτελέσματα της πρόσφατης Έρευνας Επενδύσεων του Απριλίου 2011 ανατρέπουν σε μεγάλο βαθμό τις εκτιμήσεις των επιχειρήσεων για το 2011 όπως αυτές είχαν καταγραφεί στην Έρευνας Νοεμβρίου 2010.

⁴ Στις επενδύσεις περιλαμβάνονται τόσο η αντικατάσταση του παλιού εξοπλισμού της επιχείρησης, όσο και η απόκτηση νέου εξοπλισμού, η αγορά ή κατασκευή νέων κτιρίων, η επέκταση παλιών κτιρίων και άλλα έργα υποδομής, όπως είναι τα έργα για έλεγχο της ρύπανσης, βελτίωση της ασφάλειας κλπ.

Πίνακας 1: Διαφορά μεταξύ ποσοστού θετικών και ποσοστού αρνητικών απαντήσεων¹

ΕΡΕΥΝΑ	2010												2011				
	5	6	7	8	9	10	11	12	1	2	3	4	5				
ΥΠΗΡΕΣΙΕΣ																	
Επιχειρηματικό Κλίμα- Δείκτης ²	-13	-20	-10	-8	6	-2	7	4	-2	0	1	-7	-9				
Οικονομική κατάσταση επιχείρησής τους τελευταίους 3 μήνες ³	-26	-32	-19	-17	-1	-10	-2	-3	-4	-12	-9	-20	-17				
Ζήτηση τους τελευταίους 3 μήνες ³	-14	-24	-13	-14	-2	-8	3	0	-10	-5	-3	-11	-14				
Αναμενόμενη ζήτηση τους επόμενους 3 μήνες ³	3	-6	3	8	21	12	21	14	10	17	14	11	4				
Απασχόληση τους τελευταίους 3 μήνες	-11	-11	-10	-3	8	6	1	5	1	-2	8	8	-2				
Αναμενόμενη απασχόληση τους επόμενους 3 μήνες	-6	0	-7	-2	4	4	5	3	9	10	10	6	2				
Αναμενόμενες τιμές πώλησης τους επόμενους 3 μήνες	-8	-12	-8	-2	2	7	6	0	11	8	12	17	15				
ΛΙΑΝΙΚΟ ΕΜΠΟΡΙΟ																	
Επιχειρηματικό Κλίμα- Δείκτης ²	-19	-21	-21	-21	-15	-13	-16	-23	-30	-29	-22	-26	-25				
Πωλήσεις τους τελευταίους 3 μήνες ³	-38	-42	-43	-41	-35	-26	-35	-41	-55	-50	-41	-46	-51				
Τρέχοντα αποθέματα ³	11	16	13	20	15	11	13	9	23	19	16	24	15				
Αναμενόμενες πωλήσεις τους επόμενους 3 μήνες ³	-6	-4	-9	-3	5	0	1	-17	-11	-18	-9	-9	-10				
Αναμενόμενες παραγγελίες σε προμηθευτές τους επόμενους 3 μήνες	-24	-23	-25	-19	-19	-18	-16	-28	-31	-29	-30	-41	-36				
Αναμενόμενη απασχόληση τους επόμενους 3 μήνες	-4	-4	-3	-3	-1	-9	-6	-9	-10	-4	-2	-1	-9				
Αναμενόμενες τιμές πώλησης τους επόμενους 3 μήνες	11	-6	-1	-6	5	-2	-1	5	22	14	9	-2	3				
ΚΑΤΑΣΚΕΥΕΣ																	
Επιχειρηματικό Κλίμα- Δείκτης ²	-48	-50	-45	-45	-46	-49	-41	-44	-52	-35	-46	-46	-42				
Οικοδομική δραστηριότητα τους τελευταίους 3 μήνες	-44	-42	-43	-41	-18	-44	-37	-41	-44	-38	-46	-45	-34				
Υπό εξέλιξη έργα (current overall order books) ³	-65	-73	-69	-77	-72	-73	-71	-71	-74	-63	-72	-73	-65				
Αναμενόμενη απασχόληση τους επόμενους 3 μήνες ³	-31	-27	-21	-14	-20	-25	-11	-17	-30	-8	-20	-19	-19				
Αναμενόμενες τιμές πώλησης τους επόμενους 3 μήνες	-25	-34	-31	-22	-18	-26	-28	-33	-40	-22	-14	-24	-31				
ΜΕΤΑΠΟΙΗΣΗ																	
Επιχειρηματικό Κλίμα- Δείκτης ²	-9	-6	-9	-7	-3	-7	1	-6	-9	-10	-16	-9	-15				
Παραγωγή τους τελευταίους 3 μήνες	-29	-36	-32	-31	-16	-26	-3	-21	-17	-7	-13	-26	-35				
Τρέχουσες συνολικές παραγγελίες ³	-41	-35	-38	-39	-36	-36	-28	-39	-37	-41	-38	-37	-42				
Τρέχουσες παραγγελίες για εξαγωγές	-44	-11	-60	-30	-37	-34	-37	-33	-43	-47	-37	-42	-45				
Τρέχοντα αποθέματα τελικών προϊόντων ³	-11	-17	-10	-7	-16	-5	-12	-4	-6	-3	5	1	1				
Αναμενόμενη παραγωγή τους επόμενους 3 μήνες ³	2	0	1	11	12	9	18	17	4	7	-5	11	-2				
Αναμενόμενη απασχόληση τους επόμενους 3 μήνες	-13	-18	-14	-7	-13	-11	-2	-5	-13	-12	-12	-8	-11				
Αναμενόμενες τιμές πώλησης τους επόμενους 3 μήνες	-1	-1	-1	1	5	11	7	12	28	21	15	12	-6				
ΚΑΤΑΝΑΛΩΤΕΣ																	
Δείκτης ²	-38	-36	-31	-30	-32	-32	-31	-40	-40	-34	-33	-33	-31				
Οικονομική κατάσταση νοικοκυριού τους τελευταίους 12 μήνες	-26	-27	-21	-23	-25	-27	-25	-31	-33	-32	-27	-28	-27				
Αναμενόμενη οικονομική κατάσταση νοικοκυριού τους επόμενους 12 μήνες ³	-17	-12	-9	-10	-11	-13	-9	-19	-19	-18	-13	-15	-12				
Οικονομική κατάσταση στην Κύπρο τους τελευταίους 12 μήνες	-55	-52	-51	-49	-48	-49	-51	-61	-61	-56	-57	-60	-52				
Αναμενόμενη οικονομική κατάσταση στην Κύπρο τους επόμενους 12 μήνες ³	-35	-31	-23	-24	-22	-23	-20	-39	-34	-27	-25	-31	-25				
Τιμές καταναλωτικών αγαθών τους τελευταίους 12 μήνες	28	22	20	23	38	43	45	35	45	55	49	47	34				
Αναμενόμενες τιμές καταναλωτικών αγαθών τους επόμενους 12 μήνες	11	5	5	15	18	18	17	30	36	29	36	24	13				
Αναμενόμενη ανεργία στην Κύπρο τους επόμενους 12 μήνες ^{3,4}	55	53	50	47	44	47	51	57	56	49	51	45	43				
Καταλληλότητα τρέχουσας χρονικής στιγμής για μεγάλες αγορές	-45	-41	-35	-31	-37	-43	-38	-44	-48	-48	-45	-48	-41				
Δαπάνες για μεγάλες αγορές τους επόμενους 12 μήνες	-42	-45	-37	-35	-36	-36	-37	-34	-40	-38	-36	-35	-40				
Καταλληλότητα τρέχουσας χρονικής στιγμής για αποταμίευση	-7	-14	-7	-5	-14	-10	-15	-18	-19	-17	-11	-12	-9				
Πιθανότητα αποταμίευσης τους επόμενους 12 μήνες ³	-44	-48	-41	-40	-49	-46	-45	-48	-50	-43	-43	-42	-44				

Σημειώσεις:

¹ Οι θετικές απαντήσεις αναφέρονται σε αύξηση/βελτίωση/καταλληλότητα/πάνω από το κανονικό/μεγάλη πιθανότητα και οι αρνητικές στα αντίθετα. Τα στοιχεία είναι διορθωμένα από εποχιακές διακυμάνσεις (seasonally adjusted).

² Η κατασκευή του δείκτη περιγράφεται στο http://ec.europa.eu/economy_finance/indicators/business_consumer_surveys/userguide_en.pdf.

³ Οι απαντήσεις στη συγκεκριμένη ερώτηση περιλαμβάνονται στην κατασκευή του δείκτη για την κάθε έρευνα.

⁴ Ακολουθώντας εισήγηση της Ευρωπαϊκής Επιτροπής, οι απαντήσεις στη συγκεκριμένη ερώτηση δεν διορθώνονται για εποχιακές διακυμάνσεις.