

# ΚΟΕ<sub>RC</sub> Οικονομικές Προοπτικές

ΠΑΝΕΠΙΣΤΗΜΙΟ ΚΥΠΡΟΥ

ΚΕΝΤΡΟ ΟΙΚΟΝΟΜΙΚΩΝ ΕΡΕΥΝΩΝ

## Α. Έρευνες Οικονομικής Συγκυρίας\*

Οκτώβριος 2010

Οι Έρευνες Οικονομικής Συγκυρίας στοχεύουν στην αποτύπωση των αντιλήψεων των επιχειρηματιών και καταναλωτών για την τρέχουσα οικονομική κατάσταση και των προσδοκιών τους για διάφορα οικονομικά μεγέθη. Τα στοιχεία συλλέγονται μηνιαία, βάσει εναρμονισμένων ερωτηματολογίων σε όλες τις χώρες της Ευρωπαϊκής Ένωσης (ΕΕ) και καλύπτουν τους τομείς των υπηρεσιών, του λιανικού εμπορίου, της οικοδομικής βιομηχανίας, της μεταποίησης καθώς και τα νοικοκυριά-καταναλωτές. Η χρησιμότητα αυτών των στοιχείων έγκειται στις προπορευόμενες πληροφορίες που περιέχουν για την εξέλιξη διαφόρων μακροοικονομικών μεγεθών, συνεπώς μπορούν να χρησιμοποιηθούν στην κατασκευή βραχυπρόθεσμων προβλέψεων για το ρυθμό μεταβολής του ΑΕΠ και άλλων οικονομικών μεταβλητών. Τα στοιχεία παρουσιάζουν τη διαφορά του ποσοστού των ερωτηθέντων που απάντησαν θετικά από το ποσοστό αυτών που εκφράστηκαν αρνητικά. Οι έρευνες περιέχουν ερωτήσεις που αφορούν την τρέχουσα οικονομική κατάσταση των επιχειρήσεων και νοικοκυριών (Τρέχουσα Κατάσταση) ή τις προσδοκίες τους για το προσεχές μέλλον (Προσδοκίες). Για κάθε τομέα υπολογίζεται ένας δείκτης που αντανακλά τη γενική αντίληψη στο συγκεκριμένο τομέα (τρέχουσα κατάσταση και προσδοκίες). Για παρουσίαση της ευρύτερης οικονομικής κατάστασης στην Κύπρο δημοσιεύεται ο Δείκτης Οικονομικής Συγκυρίας (ΔΟΣ-ΚΟΕ) ο οποίος αποτελείται από σταθμισμένες απαντήσεις που αφορούν την τρέχουσα κατάσταση και τις προσδοκίες από όλους τους τομείς και καταναλωτές. Η στάθμιση του εν λόγω δείκτη λαμβάνει υπόψη τη συνεισφορά του κάθε τομέα στο ΑΕΠ της Κύπρου. Οι έρευνες διενεργούνται ανάμεσα σε ανώτερα στελέχη εταιρειών σε δείγμα το οποίο δίνει μεγαλύτερη βαρύτητα σε μεγαλύτερες επιχειρηματικές μονάδες. Για τα νοικοκυριά-καταναλωτές το δείγμα είναι τυχαίο και η έρευνα γίνεται τηλεφωνικώς. Οι έρευνες διεξάγονται μεταξύ της πρώτης και της τρίτης εβδομάδας του κάθε μήνα.

### ΠΕΡΙΛΗΨΗ

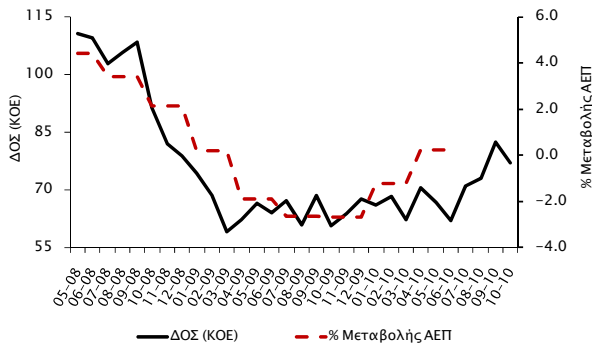
*Τον Οκτώβριο 2010 το επιχειρηματικό κλίμα παρουσίασε επιδείνωση, με το ΔΟΣ του ΚΟΕ να υποχωρεί κατά 5,5 μονάδες σε σύγκριση με το Σεπτέμβριο. Γενικότερα όμως, τους τελευταίους μήνες παρατηρείται τάση ανάκαμψης του κλίματος, με εξαίρεση τον τομέα των κατασκευών. Η υποχώρηση του ΔΟΣ τον Οκτώβριο οφείλεται στη χειρότερη του κλίματος στον τομέα των υπηρεσιών που προήλθε κυρίως από τη δυσμενέστερη αξιολόγηση της οικονομικής κατάστασης των επιχειρήσεων τους τελευταίους τρεις μήνες. Υποχώρηση, αλλά σε μικρότερο βαθμό, παρατηρήθηκε και στις κατασκευές καθώς και στη μεταποίηση. Το κλίμα ανάμεσα στους καταναλωτές παρέμεινε στα ίδια αρνητικά επίπεδα με τον προηγούμενο μήνα, ενώ βελτίωση παρουσίασε το επιχειρηματικό κλίμα στο λιανικό εμπόριο.*

*Σε αυτό το τεύχος παρουσιάζεται ο νέος Δείκτης Χρήσης Παραγωγικής Ικανότητας για τους τομείς της μεταποίησης και των υπηρεσιών, ο οποίος δημοσιεύεται από το ΚΟΕ σε τριμηνιαία βάση, με σκοπό την παροχή πρόσθετων πληροφοριών αναφορικά με εξελίξεις στη μεταποίηση, στις υπηρεσίες, αλλά και στην οικονομία γενικότερα. Σε σχέση με τον Ιούλιο 2010, ο Δείκτης στη μεταποίηση καταγράφει αύξηση στο βαθμό χρήσης της παραγωγικής ικανότητας, ενώ ο αντίστοιχος Δείκτης στις υπηρεσίες παρέμεινε στα ίδια επίπεδα.*



Τον Οκτώβριο 2010 ο Δείκτης Οικονομικής Συγκυρίας (ΔΟΣ)<sup>1</sup> για την Κύπρο παρουσίασε μείωση της τάξης των 5,5 μονάδων σε σχέση με το Σεπτέμβριο, φτάνοντας τις 77 μονάδες.<sup>2</sup> Ο ΔΟΣ, καθώς και ο ρυθμός μεταβολής του ΑΕΠ της Κύπρου, φαίνεται να διαγράφουν τάση ανάκαμψης τους τελευταίους μήνες (Διάγραμμα 1).<sup>3</sup>

Διάγραμμα 1: Δείκτης Οικονομικής Συγκυρίας (ΚΟΕ) και Ρυθμός Μεταβολής ΑΕΠ



Η υποχώρηση του ΔΟΣ τον Οκτώβριο σε σχέση με τον προηγούμενο μήνα οφείλεται κυρίως στη χειροτέρευση του επιχειρηματικού κλίματος στις υπηρεσίες (Διάγραμμα 2).

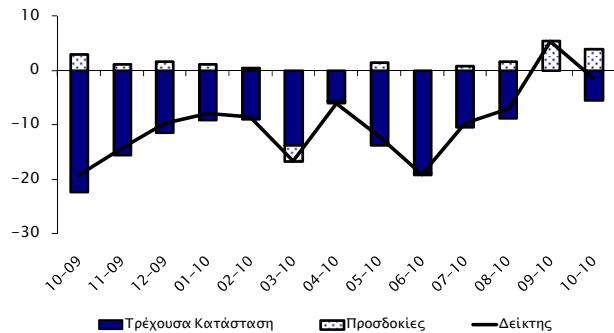
Διάγραμμα 2: Αλλαγή ΔΟΣ και οι συνιστώσες της



Στον τομέα των **υπηρεσιών** το επιχειρηματικό κλίμα χειροτέρευσε σε σχέση με τον περασμένο μήνα, λόγω επιδείνωσης της τρέχουσας κατάστασης και των προσδοκιών (Διάγραμμα 3). Σε σύγκριση με τον προηγούμενο μήνα, περισσότερες επιχειρήσεις αξιολόγησαν αρνητικά την οικονομική τους κατάσταση και τη ζήτηση για τις υπηρεσίες τους, ενώ λιγότερες επιχειρήσεις αναμένουν αύξηση της ζήτησης. Στα ίδια αρνητικά επίπεδα με το Σεπτέμβριο παρέμεινε η

εκτίμηση των επιχειρήσεων για την απασχόληση τους τελευταίους τρεις μήνες. Αντίθετα, περισσότερες επιχειρήσεις αναμένουν αύξηση της απασχόλησης και των τιμών πώλησης τους επόμενους μήνες (Πίνακας 1).

Διάγραμμα 3: Δείκτης Επιχειρηματικού Κλίματος - Υπηρεσίες (συνεισφορά τρέχουσας κατάστασης και προσδοκιών)



Στο **λιανικό εμπόριο** το επιχειρηματικό κλίμα βελτιώθηκε σε σύγκριση με τον προηγούμενο μήνα, λόγω καλυτέρευσης της τρέχουσας κατάστασης (Διάγραμμα 4).

Διάγραμμα 4: Δείκτης Επιχειρηματικού Κλίματος - Λιανικό Εμπόριο (συνεισφορά τρέχουσας κατάστασης και προσδοκιών)



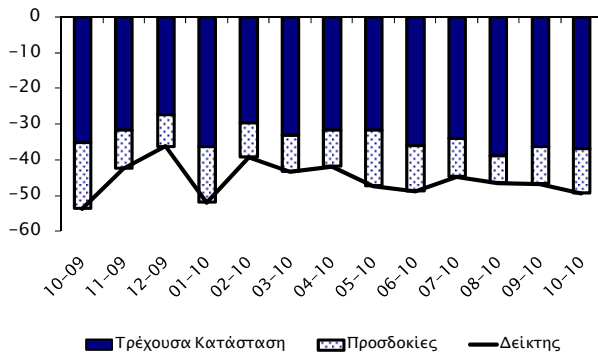
Λιγότερες επιχειρήσεις παρατήρησαν μείωση στις πωλήσεις τους τελευταίους τρεις μήνες. Επιπλέον, λιγότερες επιχειρήσεις παρατήρησαν αύξηση των αποθεμάτων τους και λιγότερες επιχειρήσεις αναμένουν μείωση στις παραγγελίες προς τους προμηθευτές. Ταυτόχρονα όμως, επιδείνωση κατέγραψαν οι προσδοκίες των επιχειρήσεων για τις πωλήσεις τους επόμενους τρεις μήνες. Επίσης, περισσότερες επιχειρήσεις αναμένουν μείωση στην απασχόληση και στις τιμές πώλησης τους επόμενους μήνες (Πίνακας 1).

Στον τομέα των **κατασκευών** το επιχειρηματικό κλίμα χειροτέρευσε ελαφρά συγκριτικά με το Σεπτέμβριο, λόγω επιδείνωσης των προσδοκιών (Διάγραμμα 5). Τον Οκτώβριο πολύ περισσότερες επιχειρήσεις αξιολογούν αρνητικά τη δραστηριότητα τους τελευταίους τρεις μήνες και περισσότερες επιχειρήσεις συνεχίζουν να

<sup>1</sup> Economic Sentiment Indicator (ESI).  
<sup>2</sup> Από το τεύχος του Ιουνίου 2009 τα στοιχεία που παρουσιάζονται είναι διορθωμένα από εποχιακές διακυμάνσεις (seasonally adjusted).  
<sup>3</sup> Ο ρυθμός μεταβολής του ΑΕΠ (σταθερές τιμές 2005) υπολογίζεται σε σύγκριση με το αντίστοιχο τρίμηνο του προηγούμενου χρόνου (πηγή: "Latest Figures: GDP Growth Rate, 2nd Quarter 2010", Στατιστική Υπηρεσία 08/09/10).

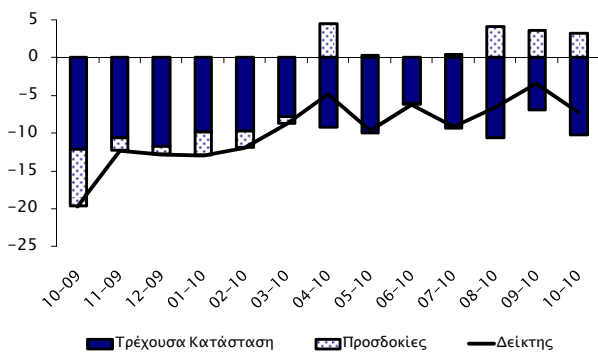
εκτιμούν αρνητικά τις προοπτικές για απασχόληση στον τομέα τους επόμενους μήνες. Επιπλέον, περισσότερες επιχειρήσεις αναμένουν μείωση στις τιμές πώλησης τους επόμενους μήνες. Στα ίδια αρνητικά επίπεδα με τον περασμένο μήνα παρέμεινε η εκτίμηση των επιχειρήσεων για τα υπό εξέλιξη έργα τους (current overall order books) (Πίνακας 1).

Διάγραμμα 5: Δείκτης Επιχειρηματικού Κλίματος - Κατασκευές (συνεισφορά τρέχουσας κατάστασης και προσδοκιών)



Στη **μεταποίηση** το επιχειρηματικό κλίμα χειροτέρευσε σε σύγκριση με τον περασμένο μήνα, λόγω επιδείνωσης της τρέχουσας κατάστασης (Διάγραμμα 6).

Διάγραμμα 6: Δείκτης Επιχειρηματικού Κλίματος - Μεταποίηση (συνεισφορά τρέχουσας κατάστασης και προσδοκιών)

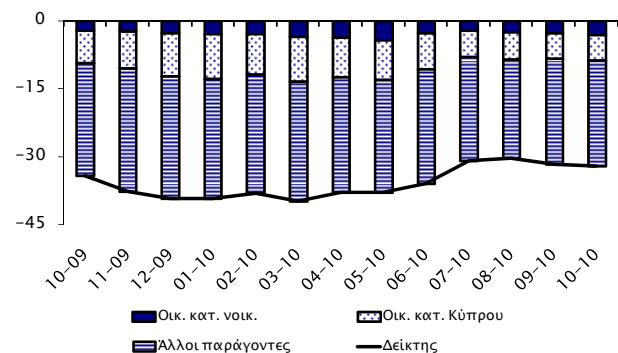


Τον Οκτώβριο περισσότερες επιχειρήσεις δήλωσαν μείωση στην παραγωγή τους τελευταίους τρεις μήνες. Επίσης, λιγότερες επιχειρήσεις δήλωσαν πως αναμένουν αύξηση στην παραγωγή τους επόμενους μήνες και λιγότερες επιχειρήσεις εκτίμησαν ότι τα τρέχοντα αποθέματα τελικών προϊόντων παρουσιάζονται μειωμένα. Στα ίδια αρνητικά επίπεδα με το Σεπτέμβριο παρέμειναν οι συνολικές παραγγελίες των επιχειρήσεων. Αντίθετα, λιγότερες επιχειρήσεις δήλωσαν μείωση στις παραγγελίες τους για εξαγωγές και λιγότερες επιχειρήσεις δήλωσαν πως αναμένουν μείωση στην απασχόληση τους επόμενους τρεις μήνες.

Τέλος, περισσότερες επιχειρήσεις δήλωσαν πως αναμένουν αύξηση στις τιμές πώλησης τους επόμενους μήνες (Πίνακας 1).

Το κλίμα ανάμεσα στους **καταναλωτές** παρέμεινε στα ίδια αρνητικά επίπεδα με το Σεπτέμβριο. Στα ίδια περίπου αρνητικά επίπεδα παρέμεινε η εκτίμηση των καταναλωτών για την οικονομική κατάσταση του νοικοκυριού, τη γενικότερη οικονομική κατάσταση στην Κύπρο και τις τιμές των καταναλωτικών αγαθών τους επόμενους 12 μήνες (Διάγραμμα 7, Πίνακας 1).

Διάγραμμα 7: Δείκτης Προσδοκιών - Καταναλωτές (συνεισφορά οικονομικής κατάστασης και άλλων παραγόντων)



Περισσότεροι καταναλωτές παρατήρησαν μεγάλες αυξήσεις στις τιμές των καταναλωτικών αγαθών τους τελευταίους 12 μήνες. Ταυτόχρονα όμως, λιγότεροι καταναλωτές αξιολογούν δυσμενώς την καταλληλότητα της τρέχουσας χρονικής στιγμής για αποταμίευση καθώς και την πιθανότητα αποταμίευσης τους επόμενους 12 μήνες (Πίνακας 1).

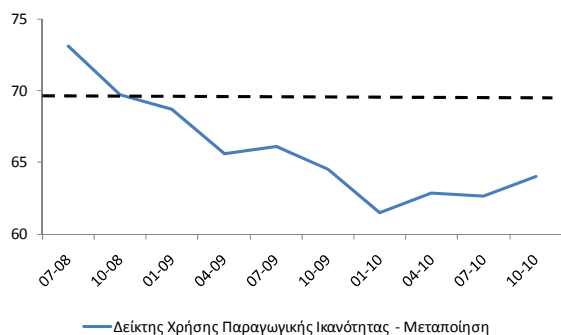
Συμπερασματικά, τον Οκτώβριο 2010 το επιχειρηματικό κλίμα παρουσίασε επιδείνωση, με το ΔΟΣ του ΚΟΕ να υποχωρεί κατά 5,5 μονάδες. Γενικότερα όμως, τους τελευταίους μήνες παρατηρείται τάση ανάκαμψης του κλίματος, με εξαίρεση τον τομέα των κατασκευών. Η υποχώρηση του ΔΟΣ τον Οκτώβριο οφείλεται στη χειροτέρευση του κλίματος στον τομέα των υπηρεσιών που προήλθε κυρίως από τη δυσμενέστερη αξιολόγηση της οικονομικής κατάστασης των επιχειρήσεων τους τελευταίους τρεις μήνες. Υποχώρηση, αλλά σε μικρότερο βαθμό, παρατηρήθηκε και στις κατασκευές καθώς και στη μεταποίηση. Το κλίμα ανάμεσα στους καταναλωτές παρέμεινε στα ίδια αρνητικά επίπεδα με τον προηγούμενο μήνα, ενώ βελτίωση παρουσίασε το επιχειρηματικό κλίμα στο λιανικό εμπόριο.

## Β. Ο Δείκτης Χρήσης Παραγωγικής Ικανότητας (Capacity Utilisation) του ΚΟΕ

Στα πλαίσια των Ερευνών Οικονομικής Συγκυρίας διεξάγεται έρευνα, σε τριμηνιαία βάση, για τη χρήση της παραγωγικής ικανότητας (capacity utilization) των επιχειρήσεων στους τομείς της *μεταποίησης* και των *υπηρεσιών*. Οι συνεντεύξεις γίνονται τηλεφωνικά ανάμεσα σε ανώτερα στελέχη εταιρειών σε δείγμα 100 επιχειρήσεων στη μεταποίηση και 200 επιχειρήσεων στις υπηρεσίες, το οποίο δίνει βαρύτητα σε μεγαλύτερες επιχειρηματικές μονάδες. Πιο κάτω παρουσιάζεται ο Δείκτης Χρήσης Παραγωγικής Ικανότητας για τους τομείς της μεταποίησης και των υπηρεσιών, ο οποίος μας δείχνει ποιο είναι το τρέχον ποσοστό παραγωγής των επιχειρήσεων σε σχέση με τη μέγιστη παραγωγική τους ικανότητα, όπου το 100% δηλώνει πλήρη παραγωγική ικανότητα. Με άλλα λόγια, ο Δείκτης αυτός μας δείχνει πόσο κάτω από την «κανονική» παραγωγή λειτουργεί ο κάθε τομέας τη συγκεκριμένη χρονική περίοδο. Ο Δείκτης Χρήσης Παραγωγικής Ικανότητας είναι χρήσιμος εφόσον παρέχει ενδείξεις για την εξέλιξη της οικονομικής δραστηριότητας. Αν για παράδειγμα η ζήτηση στην αγορά αυξάνεται, ο βαθμός χρήσης της παραγωγικής ικανότητας θα τείνει να αυξάνεται, ενώ το αντίθετο συμβαίνει όταν η ζήτηση στην αγορά μειώνεται. Η χρήση της παραγωγικής ικανότητας παρακολουθείται συχνά και ως ένδειξη για τις πληθωριστικές τάσεις, καθώς όταν το ποσοστό παραγωγής είναι ψηλό αυξάνονται οι πιέσεις στις τιμές. Επίσης, οι επενδύσεις και η απασχόληση εξαρτώνται άμεσα από το βαθμό χρήσης της παραγωγικής ικανότητας σε μια επιχείρηση ή τομέα. Ο Δείκτης Χρήσης Παραγωγικής Ικανότητας για τη μεταποίηση και τις υπηρεσίες δημοσιεύεται από το ΚΟΕ σε τριμηνιαία βάση, με σκοπό την παροχή πρόσθετων πληροφοριών για τις εξελίξεις στη μεταποίηση, στις υπηρεσίες, αλλά και στην οικονομία γενικότερα.

Η πορεία του Δείκτη Χρήσης Παραγωγικής Ικανότητας της μεταποίησης για την περίοδο Ιούλιος 2008 – Οκτώβριος 2010 παρουσιάζεται στο Διάγραμμα 8.<sup>4</sup> Η διακεκομμένη γραμμή αντιστοιχεί στο μέσο όρο του Δείκτη για την περίοδο Ιούλιος 2001 – Οκτώβριος 2010.

Διάγραμμα 8: Δείκτης Χρήσης Παραγωγικής Ικανότητας – Μεταποίηση

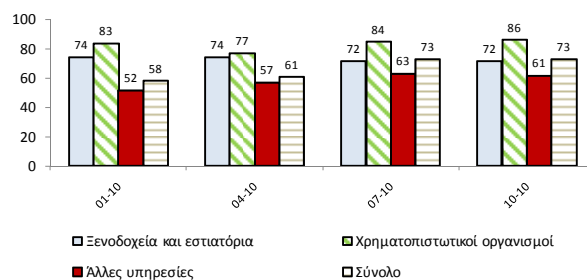


Η διαχρονική πορεία του Δείκτη καταδεικνύει ότι μετά τον Αύγουστο 2008, η χρήση της παραγωγικής ικανότητας στον τομέα της μεταποίησης βρίσκεται συνεχώς κάτω από το μέσο όρο. Το γεγονός αυτό αποτελεί ένδειξη ότι οι επιχειρήσεις στη μεταποίηση συνεχίζουν να λειτουργούν κάτω από τον κανονικό επίπεδο παραγωγικής τους ικανότητας. Συνεπώς, στη μεταποίηση δεν θα πρέπει να αναμένονται σημαντικές επενδύσεις από τις επιχειρήσεις του τομέα, καθώς με τα υφιστάμενα κτίρια/εγκαταστάσεις και εξοπλισμό το

ποσοστό παραγωγής βρίσκεται ήδη σε χαμηλά σχετικά επίπεδα. Το γεγονός αυτό σημαίνει ταυτόχρονα πώς οι επιχειρήσεις μπορεί να ανακτήσουν σχετικά γρήγορα το κανονικό τους επίπεδο παραγωγής όταν ανακάμψει ουσιαστικά και η ζήτηση.

Στον τομέα των υπηρεσιών, του οποίου η συνεισφορά στο ΑΕΠ της Κύπρου είναι πολύ πιο σημαντική από τη μεταποίηση, ο Δείκτης παρουσιάζεται και για επόμενους υποτομείς (Διάγραμμα 9).<sup>5</sup>

Διάγραμμα 9: Δείκτης Χρήσης Παραγωγικής Ικανότητας – Υπηρεσίες



Το συνολικό ποσοστό χρήσης παραγωγικής ικανότητας στις υπηρεσίες, που παρουσιάζεται για τη περίοδο Ιανουάριος 2010 – Οκτώβριος 2010, παρέμεινε στα ίδια επίπεδα με τον Ιούλιο 2010, ενώ αξιοσημείωτες διαφοροποιήσεις παρατηρούνται στους υποτομείς. Πιο συγκεκριμένα, ο Δείκτης τον Οκτώβριο στον υποτομέα των χρηματοοικονομικών υπηρεσιών ήταν στο 86%, σε σύγκριση με 72% και 61% για τα ξενοδοχεία-εστιατόρια και τις άλλες υπηρεσίες αντίστοιχα.

<sup>4</sup> Τα στοιχεία που παρουσιάζονται σε αυτή την ενότητα δεν είναι διορθωμένα από εποχιακές διακυμάνσεις (non-seasonally adjusted).

<sup>5</sup> Τα στοιχεία για τον Δείκτη Χρήσης Παραγωγικής Ικανότητας στις υπηρεσίες άρχισαν να συλλέγονται από τον Ιανουάριο 2010.

**Πίνακας 1: Διαφορά μεταξύ ποσοστού θετικών και ποσοστού αρνητικών απαντήσεων<sup>1</sup>**

ΕΡΕΥΝΑ	2009			2010									
	10	11	12	1	2	3	4	5	6	7	8	9	10
<b>ΥΠΗΡΕΣΙΕΣ</b>													
Επιχειρηματικό Κλίμα- Δείκτης <sup>2</sup>	-19	-14	-10	-8	-8	-17	-6	-12	-19	-10	-7	5	-1
Οικονομική κατάσταση επιχείρησης τους τελευταίους 3 μήνες <sup>3</sup>	-28	-18	-15	-13	-14	-18	-11	-27	-31	-17	-15	0	-11
Ζήτηση τους τελευταίους 3 μήνες <sup>3</sup>	-39	-29	-19	-14	-13	-23	-6	-14	-26	-14	-12	0	-5
Αναμενόμενη ζήτηση τους επόμενους 3 μήνες <sup>3</sup>	9	4	5	4	2	-9	-1	5	-1	2	5	16	12
Απασχόληση τους τελευταίους 3 μήνες	-8	0	-2	-5	-4	3	-2	-10	-9	-6	-2	7	7
Αναμενόμενη απασχόληση τους επόμενους 3 μήνες	-6	-8	-2	-2	-6	-1	-6	-1	3	-2	-1	-2	0
Αναμενόμενες τιμές πώλησης τους επόμενους 3 μήνες	-17	-7	-14	-9	-3	-17	-9	-10	-12	-9	-6	0	5
<b>ΛΙΑΝΙΚΟ ΕΜΠΟΡΙΟ</b>													
Επιχειρηματικό Κλίμα- Δείκτης <sup>2</sup>	-26	-28	-27	-26	-24	-16	-20	-19	-22	-22	-22	-15	-12
Πωλήσεις τους τελευταίους 3 μήνες <sup>3</sup>	-50	-48	-42	-41	-41	-30	-25	-37	-42	-43	-42	-35	-27
Τρέχοντα αποθέματα <sup>3</sup>	20	26	21	20	21	19	22	12	17	14	20	15	12
Αναμενόμενες πωλήσεις τους επόμενους 3 μήνες <sup>3</sup>	-9	-11	-20	-19	-10	2	-14	-8	-5	-9	-3	5	2
Αναμενόμενες παραγγελίες σε προμηθευτές τους επόμενους 3 μήνες	-28	-22	-35	-24	-29	-25	-21	-25	-24	-25	-19	-18	-16
Αναμενόμενη απασχόληση τους επόμενους 3 μήνες	-3	-3	-6	-6	-5	-1	-3	-4	-2	-3	-3	-2	-9
Αναμενόμενες τιμές πώλησης τους επόμενους 3 μήνες	-3	-1	-10	-3	-1	0	3	9	-5	2	-6	4	-3
<b>ΚΑΤΑΣΚΕΥΕΣ</b>													
Επιχειρηματικό Κλίμα- Δείκτης <sup>2</sup>	-54	-43	-36	-52	-39	-43	-42	-47	-49	-45	-47	-47	-49
Οικοδομική δραστηριότητα τους τελευταίους 3 μήνες	-62	-50	-47	-44	-48	-42	-48	-42	-41	-42	-43	-19	-47
Υπό εξέλιξη έργα (current overall order books) <sup>3</sup>	-71	-64	-55	-73	-60	-66	-64	-64	-72	-68	-78	-73	-74
Αναμενόμενη απασχόληση τους επόμενους 3 μήνες <sup>3</sup>	-37	-22	-17	-31	-19	-20	-20	-31	-26	-21	-15	-21	-25
Αναμενόμενες τιμές πώλησης τους επόμενους 3 μήνες	-37	-46	-30	-46	-22	-32	-32	-24	-31	-31	-22	-18	-26
<b>ΜΕΤΑΠΟΙΗΣΗ</b>													
Επιχειρηματικό Κλίμα- Δείκτης <sup>2</sup>	-20	-12	-13	-13	-12	-9	-5	-10	-6	-9	-7	-4	-7
Παραγωγή τους τελευταίους 3 μήνες	-37	-29	-25	-32	-27	-29	-37	-29	-37	-33	-32	-15	-25
Τρέχουσες συνολικές παραγγελίες <sup>3</sup>	-42	-33	-34	-37	-32	-36	-35	-40	-34	-38	-39	-36	-36
Τρέχουσες παραγγελίες για εξαγωγές	-79	-55	-64	-53	-40	-56	-56	-44	-11	-61	-32	-38	-35
Τρέχοντα αποθέματα τελικών προϊόντων <sup>3</sup>	-6	-1	2	-7	-3	-12	-8	-10	-16	-10	-7	-15	-5
Αναμενόμενη παραγωγή τους επόμενους 3 μήνες <sup>3</sup>	-23	-5	-3	-9	-7	-3	13	1	0	1	12	11	9
Αναμενόμενη απασχόληση τους επόμενους 3 μήνες <sup>4</sup>	-15	-9	-14	-13	-17	-18	-14	-13	-18	-14	-7	-13	-11
Αναμενόμενες τιμές πώλησης τους επόμενους 3 μήνες	-6	7	-4	-3	3	2	5	-1	0	-2	1	5	11
<b>ΚΑΤΑΝΑΛΩΤΕΣ</b>													
Δείκτης <sup>2</sup>	-34	-38	-39	-39	-38	-40	-38	-38	-36	-31	-30	-32	-32
Οικονομική κατάσταση νοικοκυριού τους τελευταίους 12 μήνες	-20	-18	-25	-23	-25	-24	-28	-26	-27	-21	-23	-25	-27
Αναμενόμενη οικονομική κατάσταση νοικοκυριού τους επόμενους 12 μήνες <sup>3</sup>	-9	-9	-12	-12	-12	-14	-15	-17	-12	-9	-10	-11	-13
Οικονομική κατάσταση στην Κύπρο τους τελευταίους 12 μήνες	-48	-48	-56	-56	-57	-61	-63	-55	-52	-51	-49	-48	-49
Αναμενόμενη οικονομική κατάσταση στην Κύπρο τους επόμενους 12 μήνες <sup>3</sup>	-29	-33	-38	-39	-35	-40	-35	-35	-31	-23	-24	-22	-23
Τιμές καταναλωτικών αγαθών τους τελευταίους 12 μήνες	26	30	33	20	29	33	30	28	22	20	23	38	43
Αναμενόμενες τιμές καταναλωτικών αγαθών τους επόμενους 12 μήνες	3	8	10	4	4	21	24	11	5	5	15	18	18
Αναμενόμενη ανεργία στην Κύπρο τους επόμενους 12 μήνες <sup>3, 4</sup>	58	62	63	58	54	57	53	55	53	50	47	44	47
Καταλληλότητα τρέχουσας χρονικής στιγμής για μεγάλες αγορές	-31	-36	-38	-40	-41	-41	-44	-45	-41	-35	-31	-37	-43
Δαπάνες για μεγάλες αγορές τους επόμενους 12 μήνες	-47	-44	-43	-42	-35	-43	-44	-42	-45	-37	-35	-36	-36
Καταλληλότητα τρέχουσας χρονικής στιγμής για αποταμίευση	-11	-8	-19	-20	-21	-18	-18	-7	-14	-7	-5	-14	-10
Πιθανότητα αποταμίευσης τους επόμενους 12 μήνες <sup>3</sup>	-41	-47	-44	-47	-51	-48	-48	-44	-48	-41	-40	-49	-46

Σημειώσεις:

<sup>1</sup> Οι θετικές απαντήσεις αναφέρονται σε αύξηση/βελτίωση/καταλληλότητα/πάνω από το κανονικό/μεγάλη πιθανότητα και οι αρνητικές στα αντίθετα. Τα στοιχεία είναι διορθωμένα από εποχιακές διακυμάνσεις (seasonally adjusted).

<sup>2</sup> Η κατασκευή του δείκτη περιγράφεται στο [http://ec.europa.eu/economy\\_finance/indicators/business\\_consumer\\_surveys/userguide\\_en.pdf](http://ec.europa.eu/economy_finance/indicators/business_consumer_surveys/userguide_en.pdf).

<sup>3</sup> Οι απαντήσεις στη συγκεκριμένη ερώτηση περιλαμβάνονται στην κατασκευή του δείκτη για την κάθε έρευνα.

<sup>4</sup> Ακολουθώντας εισήγηση της Ευρωπαϊκής Επιτροπής, οι απαντήσεις στη συγκεκριμένη ερώτηση δεν διορθώνονται για εποχιακές διακυμάνσεις (non-seasonally adjusted).